

## EVALUACIÓN SATELITAL DEL ESTADO DE LAS RESERVAS HÍDRICAS

06/02/2019

En el periodo octubre-marzo la Oficina de Riesgo agropecuario realiza una evaluación del estado de humedad del suelo a través del índice satelital TVDI, obtenido mediante el procesamiento de productos MODIS (NASA). El monitoreo satelital complementa el realizado mediante balance hídrico para cultivos específicos ([http://www.ora.gob.ar/camp\\_actual\\_cultivos.php](http://www.ora.gob.ar/camp_actual_cultivos.php)) y su evolución temporal puede consultarse en <http://www.ora.gob.ar/tvdi.php>, donde también se expone la metodología de obtención del índice TVDI. Los resultados reflejan el **estado hídrico promedio** de los 16 días consignados en el mapa.

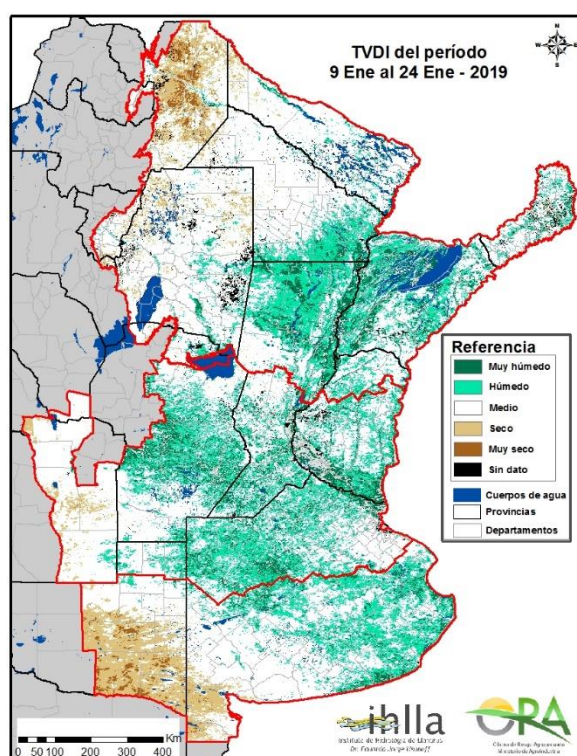
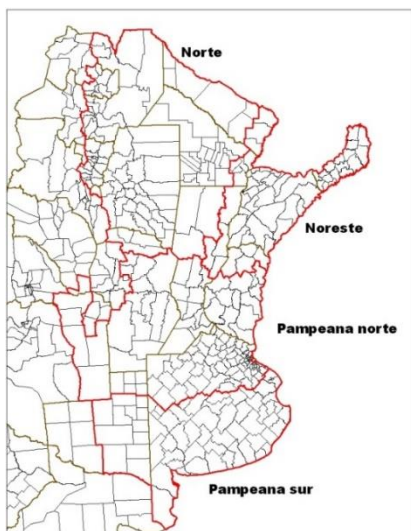


Figura 1

El índice toma valores entre 0 y 1, donde 0 indica máxima humedad y 1 determina máxima sequedad. En las imágenes se colorean sólo los valores extremos de TVDI, según la siguiente clasificación: Muy húmedo (TVDI entre 0 y 0,1), Húmedo (TVDI entre 0,1 y 0,2), Seco (TVDI entre 0,6 y 0,8) y Muy seco (TVDI entre 0,8 y 1). Los valores “no extremos” o Medios aparecen en blanco. Los píxeles en negro se deben a falta de información para evaluar el índice, ya sea por nubosidad o por baja calidad de los datos.

## Comentarios

El periodo analizado en este informe corresponde a un producto: 09/01 al 24/01 (figura 1). Los comentarios a continuación:



### • Región Pampeana Sur

En esta región podemos ver un contraste entre el oeste y el este. Por un lado el centro y sur de La Pampa y el sur de Buenos Aires tienen mayor cantidad de píxeles clasificados como seco o muy seco. El centro-sur de Buenos Aires, tienen mayoría de píxeles clasificados como húmedos o muy húmedos además de zonas clasificadas en estado medio, dando cuenta de las precipitaciones ocurridas en la zona.

### • Región Pampeana Norte

Exceptuando algunas pequeñas zonas del oeste de San Luis, que están clasificados como secos o muy secos, la mayor cantidad de píxeles en la región están clasificados como húmedos o muy húmedos incluyendo la provincia de Córdoba, centro y sur de Santa Fe, sur de Entre Ríos, norte de Buenos Aires.

### • Región norte y noreste

Esta región, fue una de las más afectadas por la cantidad de precipitaciones, superando varios records de acumulado durante Enero. La Imagen logra captar, con mayoría de píxeles húmedos o muy húmedos, la región donde se dieron esos grandes acumulados incluyendo el norte de Santa Fe, este de Chaco, norte de Entre Ríos, Corrientes y Misiones. Santiago del Estero, centro y oeste de Chaco y Formosa aparecen con mayoría de píxeles clasificados como medio.

## Resultados

El periodo analizado en este informe va del 09/01 al 24/01 (figura 1) para la cual se evaluó el porcentaje de área en cada una de las categorías de TVDI. Las celdas sombreadas incluyen más del 80% del área de la región.

% ÁREA POR CATEGORÍA TVDI 09/01 al 24/01		PAMPEANA NORTE	PAMPEANA SUR	NORTE Y NORESTE
	MUY HÚMEDO	15,4%	5,2%	9,7%
	HÚMEDO	26,6%	19,6%	17,8%
	MEDIO	54,9%	55,0%	62,8%
	SECO	1,9%	18,0%	6,2%
	MUY SECO	0,0%	1,9%	1,4%
	SIN DATO	1,2%	0,3%	2,1%