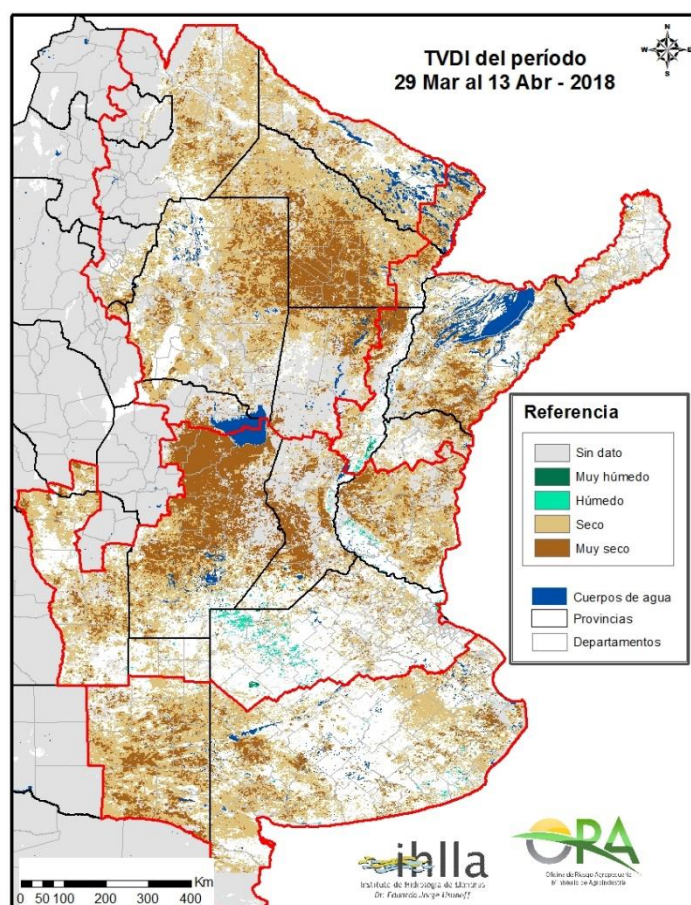


## EVALUACIÓN SATELITAL DEL ESTADO DE LAS RESERVAS HÍDRICAS

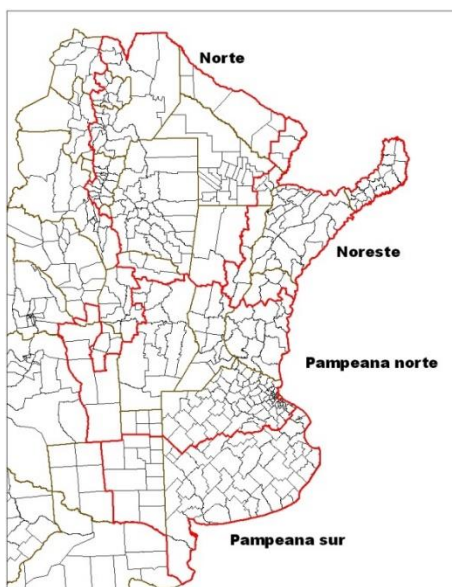
25/04/2018

En el periodo octubre-marzo la Oficina de Riesgo agropecuario realiza una evaluación del estado de humedad del suelo a través del índice satelital TVDI, obtenido mediante el procesamiento de productos MODIS (NASA). El monitoreo satelital complementa el realizado mediante balance hídrico para cultivos específicos ([http://www.ora.gob.ar/camp\\_actual\\_cultivos.php](http://www.ora.gob.ar/camp_actual_cultivos.php)) y su evolución temporal puede consultarse en <http://www.ora.gob.ar/tvdi.php>, donde también se expone la metodología de obtención del índice TVDI. Los resultados reflejan el estado hídrico promedio de los 16 días consignados en el mapa.



El índice toma valores entre 0 y 1, donde 0 indica máxima humedad y 1 alude a máxima sequedad. En las imágenes se colorean sólo las categorías de TVDI en sus valores extremos generando la siguiente clasificación para los píxeles: Muy húmedo (TVDI entre 0 y 0,1), húmedo (TVDI entre 0,1 y 0,2), seco (TVDI entre 0,6 y 0,8) y Muy seco (TVDI entre 0,8 y 1).

## Comentarios



- **Región Pampeana Sur**

En esta región, la mayor cantidad de pixeles con señal seca o muy seca, se encuentran en el oeste de Buenos Aires y La Pampa. El resto de la región se encuentra sin señal acorde a las precipitaciones que hubo en dicha zona como el este de Buenos Aires y su zona costera.

- **Región Pampeana Norte**

Córdoba, sur de Santa Fe, Entre Ríos y San Luis, se encuentran con áreas mayoritariamente secas o muy secas contrastando con el norte de Buenos Aires el cual no aparece con ninguna señal.

- **Región norte**

Esta región durante este período se ha encontrado con una disminución de precipitaciones con respecto a períodos

anteriores y eso se nota en la cantidad de áreas secas o muy secas en Chaco principalmente, noreste de Santiago del Estero, Formosa, este de Salta. El área del sureste de Santiago del Estero y el norte de Santa Fe no presentan señal.

- **Región noreste**

Corrientes y noreste de Entre Ríos presentan áreas mayoritariamente secas o muy secas contrastando con la provincia de Misiones que para este período no aparece con señal.

Posterior a la fecha del producto (13/04) se registraron lluvias significativas que revirtieron la situación deficitaria, principalmente en la provincia de Entre Ríos, lo cual puede apreciarse en el mapa de estado de las reservas:

[http://www.ora.gob.ar/camp\\_actual\\_cultivos.php?idcultivo=8](http://www.ora.gob.ar/camp_actual_cultivos.php?idcultivo=8)

\* Recordamos que esta es la última fecha en que se calcula para esta campaña el índice TVDI. El servicio se reanudará en octubre.