



EVENTOS METEOROLÓGICOS DESTACADOS

Reporte semanal y avisos – 11/03/2024

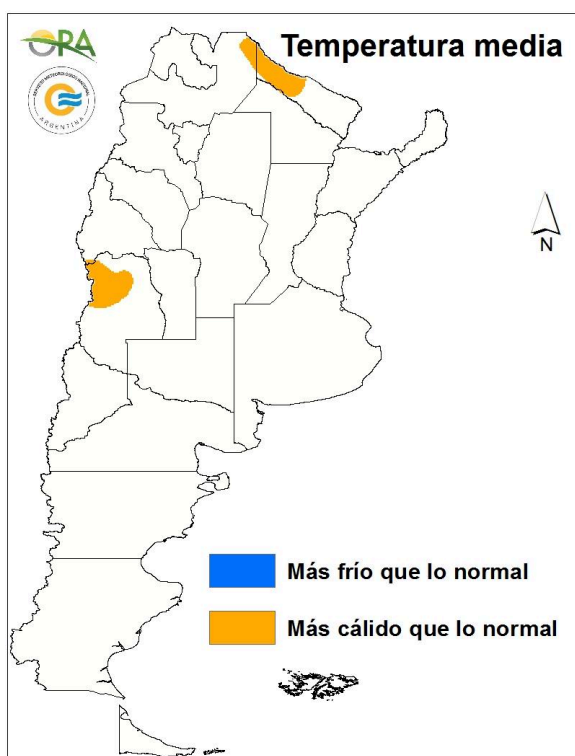
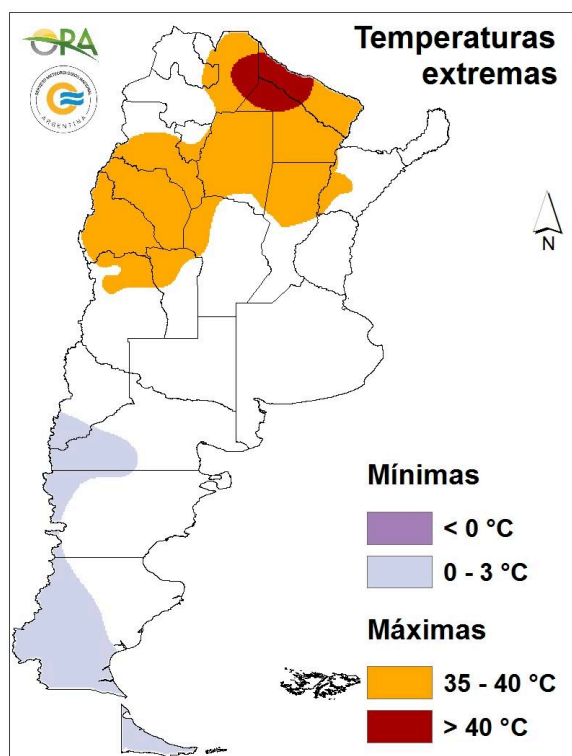
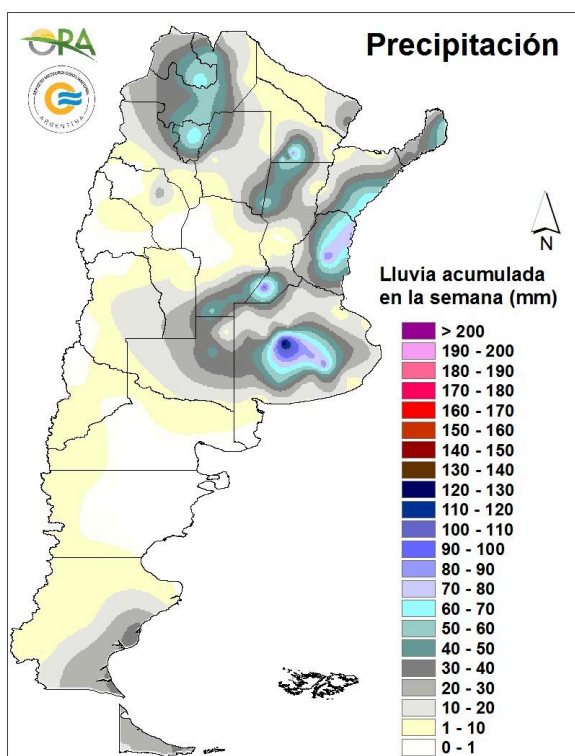
- PRECIPITACIÓN Y TEMPERATURAS – Periodo del 04/03/24 al 10/03/24
- ESTADO DE LAS RESERVAS DE AGUA EN SUELO
- SITUACIONES RELEVANTES: **Pronóstico de lluvias intensas**
- PRONÓSTICO Y ALERTAS
- AVISOS DE DÉFICIT Y EXCESOS HÍDRICOS

DESTACADOS

- Se registraron precipitaciones superiores a 80mm en varias localidades, en diferentes provincias.
- Las temperaturas máximas solo alcanzaron los 40°C en el norte del país y no se registraron heladas.
- Se prevén acumulados de lluvia semanales superiores a 100mm en la zona núcleo y sur de Entre Ríos, con alertas vigentes.
- En promedio la semana próxima resultará más fría que lo normal en la mitad sur del país y más cálida en la mitad norte.

PRECIPITACIÓN Y TEMPERATURAS

Periodo del: 04/03/24 al 10/03/24



PRECIPITACIONES

El máximo acumulado de precipitación de la semana pasada fue reportado desde la estación Bolívar del SMN, que sumó 130mm en total, la mayor parte entre los días 7 y 8 de marzo. En Buenos Aires, el valor siguiente corresponde a Tandil (87mm). En Santa Fe el máximo reportado fue de 97mm en Venado Tuerto, en Entre Ríos el máximo fue de 90mm en Rosario del Tala y en Chaco de 86mm en Villa Ángela.

Volvieron a registrarse precipitaciones en la franja agrícola del NOA.

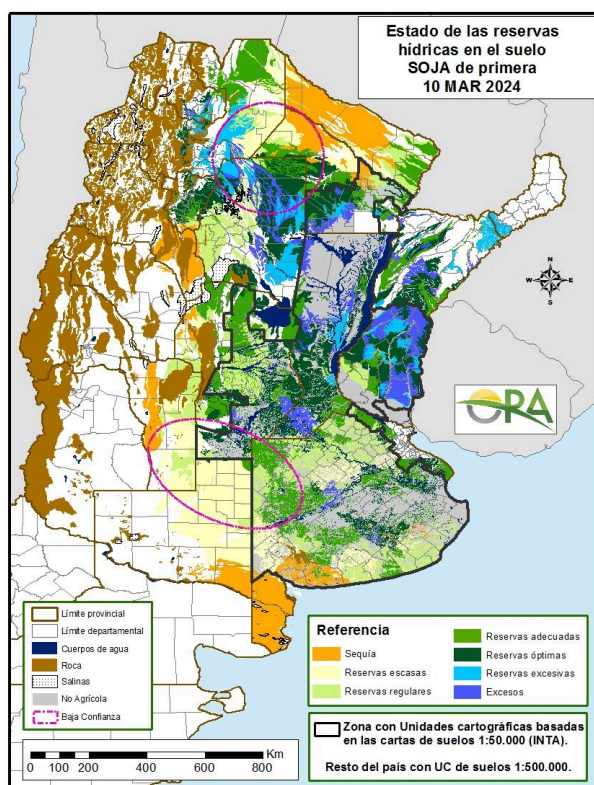
TEMPERATURAS

Se superaron los 40°C en localidades del norte del país (41.5°C en Rivadavia, al este de Salta, lo mismo que Las Lomitas, en Formosa).

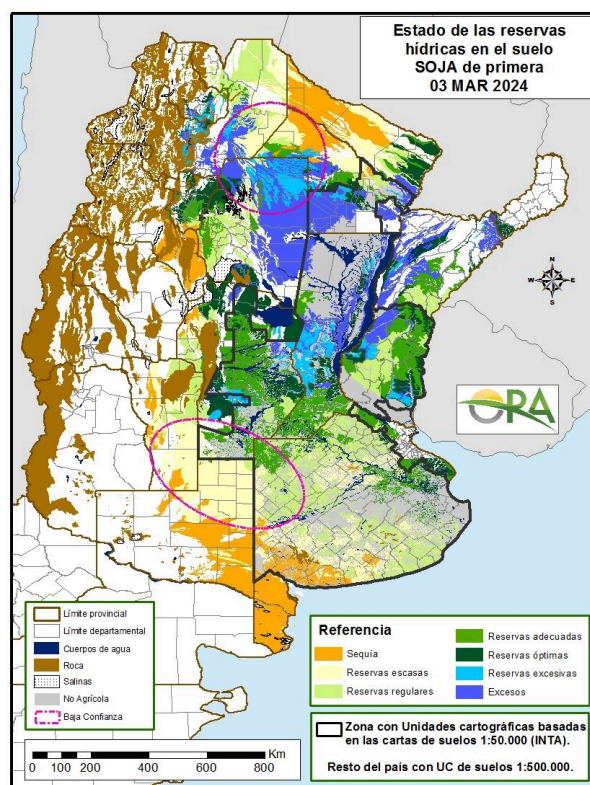
No se reportaron temperaturas negativas en la semana.

La temperatura media de la semana se ubicó dentro del rango normal en la mayor parte del territorio nacional.

ESTADO DE LAS RESERVAS DE AGUA EN SUELO



10 DE MARZO DE 2024



03 DE MARZO DE 2024

- Los mapas corresponden a la estimación de contenido de agua en el primer metro de suelo para SOJA de primera. Valores de reservas para localidades específicas (superficiales y profundas) se pueden consultar en la página web de la ORA http://www.ora.gob.ar/camp_actual_cultivos.php.
- Consecuentemente con las precipitaciones recibidas, se estiman recargas significativas en el centro de la provincia de Buenos Aires, donde predominarían las reservas adecuadas a óptimas en lotes de soja de primera. En esta zona las lluvias continuaron el día de hoy con lo que podrían haberse generado excesos temporarios.
- Se estiman además reservas excesivas en zonas de la provincia de Entre Ríos, sur de Santa Fe y sudeste de Córdoba.
- En el sudoeste de Chaco también se estimaron excesos, mientras que el resto del área que la semana pasada ya se veía afectada por excesos habría mejorado su situación, con excepción de zonas con drenaje deficiente.
- En la zona núcleo las reservas para soja se clasificaron como regulares, aunque se prevé que las precipitaciones continúen en esa zona en los próximos días.
- Persisten las condiciones secas en el centro y oeste de Formosa y en el extremo sudoeste de Buenos Aires, ambas áreas marginales para el cultivo.
- Los mapas de reservas para maíz tardío y soja de segunda pueden consultarse en la página web de la ORA: http://www.ora.gob.ar/camp_actual_cultivos.php.

SITUACIONES RELEVANTES

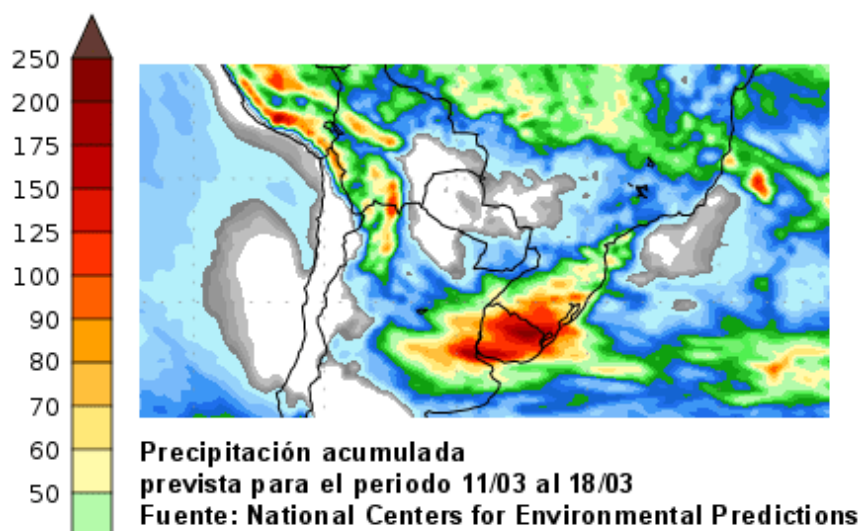
Pronóstico de lluvias intensas

Se mantienen las condiciones inestables en la semana que comienza y están previstos importantes acumulados. El SMN ha emitido alertas de tormentas fuertes para los próximos días.

El Servicio Meteorológico Nacional (SMN) prevé una semana con muchas lluvias y tormentas intensas en el centro este de Argentina. Con la presencia de una masa de aire calurosa y con mucha humedad, los distintos sistemas que avanzan hacia la zona mencionada van a encontrar las condiciones propicias para generar tormentas de variada intensidad durante toda la semana.

Ayer comenzaron las lluvias intensas, asociadas a un frente cálido que, una vez que llegue al centro de esta provincia de Buenos Aires, quedará semi estacionario a lo largo de toda la semana, lo que favorecerá la inestabilidad. Advierte el SMN que a esta situación se le van a sumar sucesivos sistemas que avanzarán desde el oeste, potenciando los eventos de lluvia y tormentas.

Tanto para el SMN como para el NCEP (ver figura), las precipitaciones estarán concentradas principalmente en el centro y sur de Santa Fe, este de Córdoba, norte de La Pampa, centro y norte de Buenos Aires y Entre Ríos.



Según un informe publicado ayer por el SMN en su sección de noticias, en esta región las lluvias semanales serán, en promedio, de entre 100 y 200 mm, especialmente sobre el extremo norte de Buenos Aires y el sur de Entre Ríos y de Santa Fe.

El informe advierte que, debido a la gran inestabilidad que predomina, es posible que en algunos sectores puntuales se superen los 300 mm. Como consecuencia de esta situación se emitió alerta amarilla para mañana martes en varias provincias. Se aconseja consultar el sitio <https://www.smn.gob.ar/alertas>.

PRONÓSTICO

En la semana se esperan temperaturas medias normales a sobre lo normal en el centro y norte del país, mientras que en el sur se esperan temperaturas normales a bajo lo normal. Entre lunes y domingo en la zona norte del país se mantendrán altas temperaturas con posibilidad de máximas sobre 35°C e incluso sobre 40°C en localidades del NOA y NEA. La zona central, debido al avance sucesivo de dos sistemas frontales, tendrá entre lunes y martes un leve descenso y luego un leve aumento entre miércoles y jueves. El avance de un nuevo sistema ocasionará un nuevo descenso en las temperaturas de la zona centro y centro-sur, principalmente entre jueves y domingo. Para el sur del país, el avance de los sucesivos sistemas frontales ocasionará temperaturas bajas en toda la región durante la semana.

Entre lunes y jueves hay posibilidad de lluvias en el centro y norte de Buenos Aires, centro y sur de Entre Ríos y de Santa Fe, centro y sur de Córdoba, este de La Pampa, San Luis y localidades del NOA. Entre viernes y domingo, el avance de un nuevo sistema podría ocasionar precipitaciones en Córdoba, Santa Fe, Entre Ríos, norte de Buenos Aires y algunas localidades de San Luis y el NOA. Entre lunes y sábado podrían darse lluvias aisladas en algunas localidades en Patagonia, principalmente Chubut, Neuquén y Río Negro.

ALERTAS

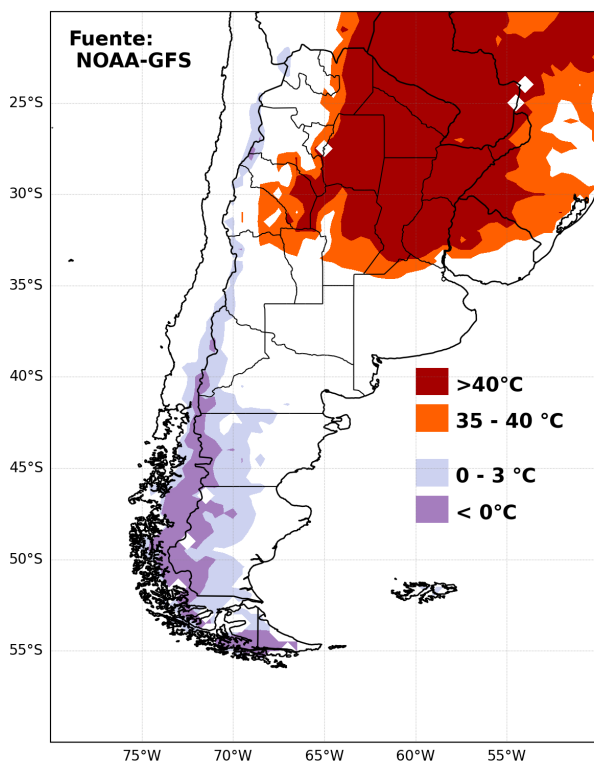
SMN 11/03/2024 1: (<https://www.smn.gov.ar/alertas>): Tormentas fuertes: Lunes: sur de Santa Fe y Entre Ríos, este y norte de Buenos Aires. Martes: San Luis, este de La Pampa, centro y sur de Córdoba, Buenos Aires y sur de Santa Fe y Entre Ríos

SMN 11/03/2024 2: Lluvias, algunas localmente fuertes: Martes y miércoles: zona cordillerana de sur de Neuquén, Río Negro y norte de Chubut.

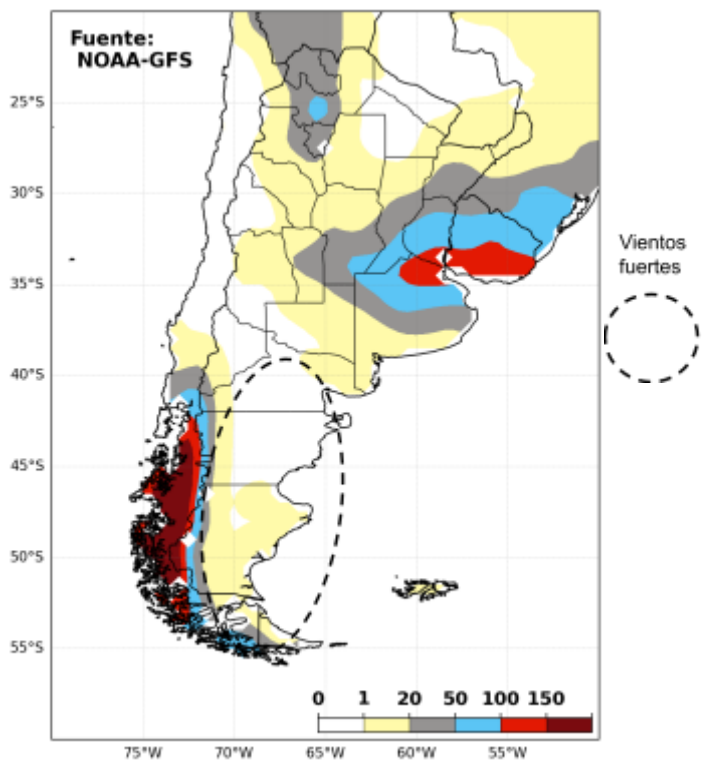
SMN 11/03/2024 3: Vientos fuertes: Martes y miércoles: centro y sur de Neuquén, centro y oeste de Río Negro y Chubut.

INA 11/03/2024 (<https://www.ina.gov.ar/alerta/index.php>): Sin datos.

PRONÓSTICO DE TEMPERATURAS (°C) EXTREMAS EN LOS PRÓXIMOS SIETE DÍAS

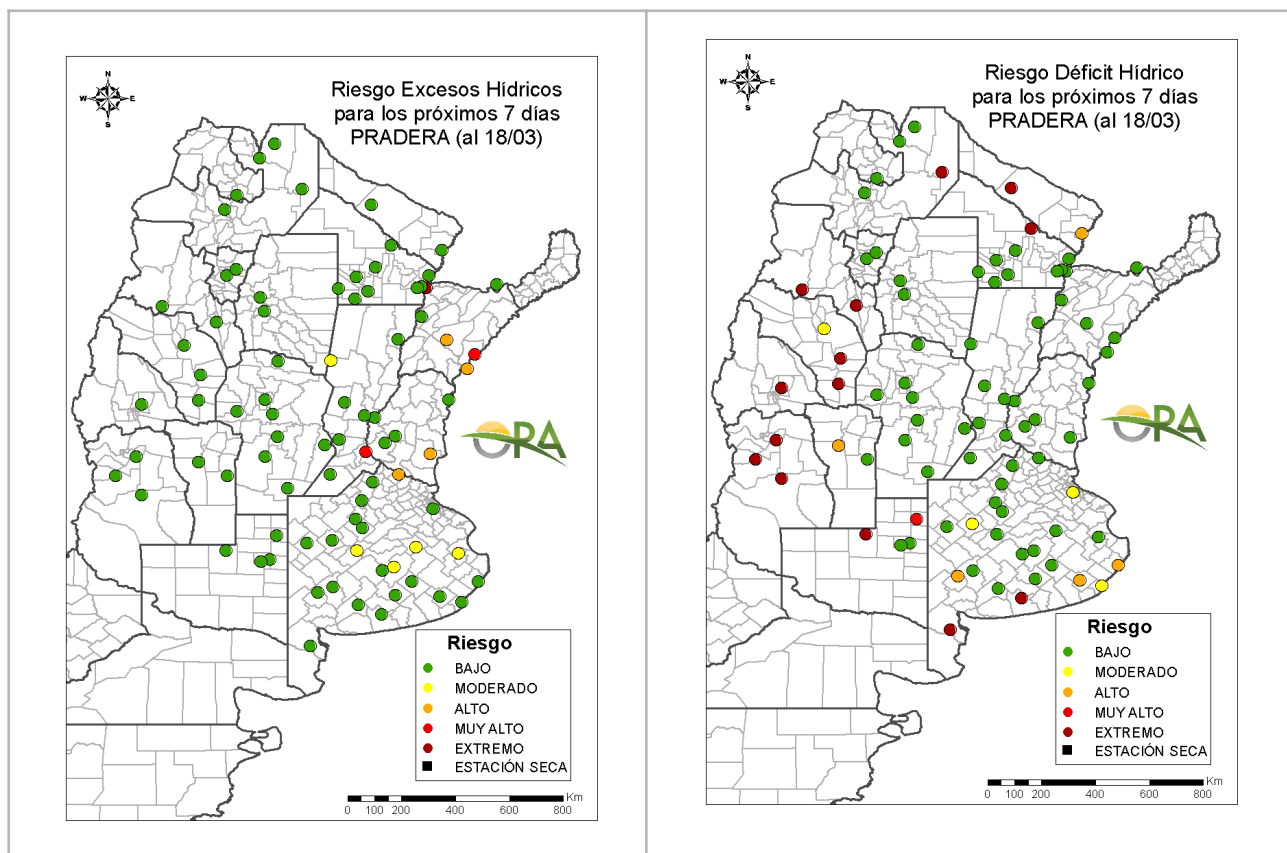


PRONÓSTICO DE PRECIPITACIONES (mm) ACUMULADAS Y VIENTOS FUERTES EN LOS PRÓXIMOS SIETE DÍAS



AVISOS DE DÉFICIT Y EXCESOS HÍDRICOS

Puede visualizar la tabla con valores probabilísticos para cada punto haciendo clic en el siguiente link: [Riesgo de Déficit y Excesos hídricos](#)



RIESGO DE EXCESOS HÍDRICOS (a 7 días)

Aumenta levemente la cantidad de puntos de seguimiento con riesgo de excesos moderado o superior en los próximos 7 días. En el centro de Buenos Aires, por efecto de las lluvias recientes, quedaron clasificadas con riesgo moderado las localidades: Bolívar, Azul, Las Flores y Dolores. De acuerdo a las precipitaciones previstas, el riesgo se califica como alto o muy alto en San Pedro, Rosario y Gualguaychú. También 4 localidades de Corrientes presentan riesgo alto o superior de excesos a 7 días.

RIESGO DE DÉFICIT HÍDRICO (a 7 días)

Los puntos de seguimiento con riesgo muy alto o extremo de déficit dentro de 7 días se concentran en especialmente en la región de Cuyo y el norte del país, donde las condiciones hídricas son más deficitarias y los pronósticos no son favorables. Otras localidades en estas condiciones se ven en el norte de La Pampa y sur de Buenos Aires.

NOTA: La clasificación se realiza para pastura (implantada o natural según la zona). Actualmente el consumo hídrico potencial de otras coberturas, como soja, sería levemente menor al estimado para una pastura y por lo tanto el riesgo de déficit también es algo menor (y el de excesos, mayor).



La información meteorológica necesaria para elaborar los mapas y tablas de este informe, es suministrada por los siguientes organismos:

