



EVENTOS METEOROLÓGICOS DESTACADOS

Reporte semanal y avisos – 04/03/2024

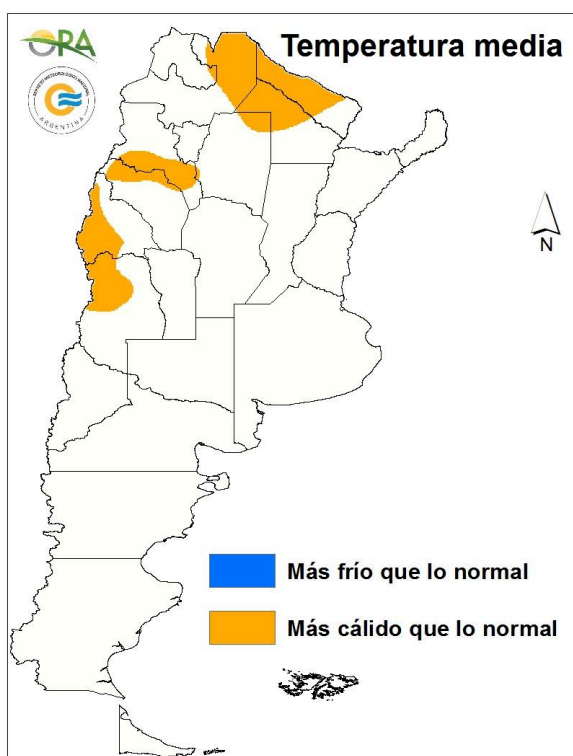
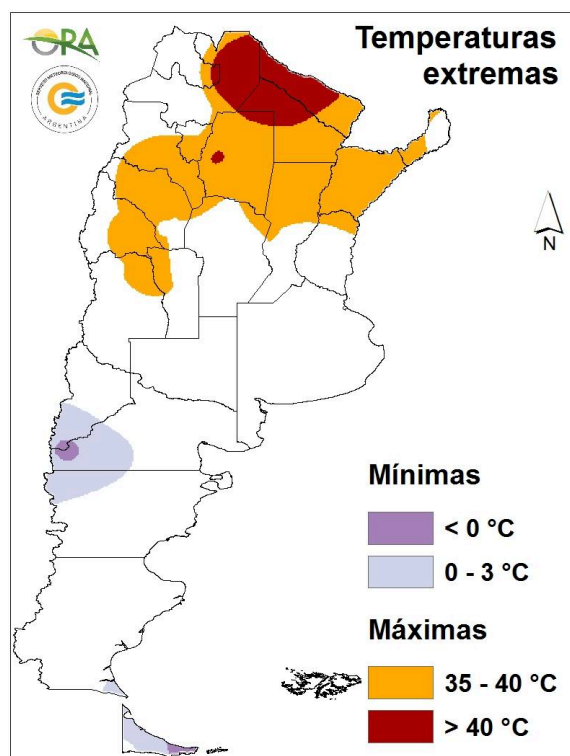
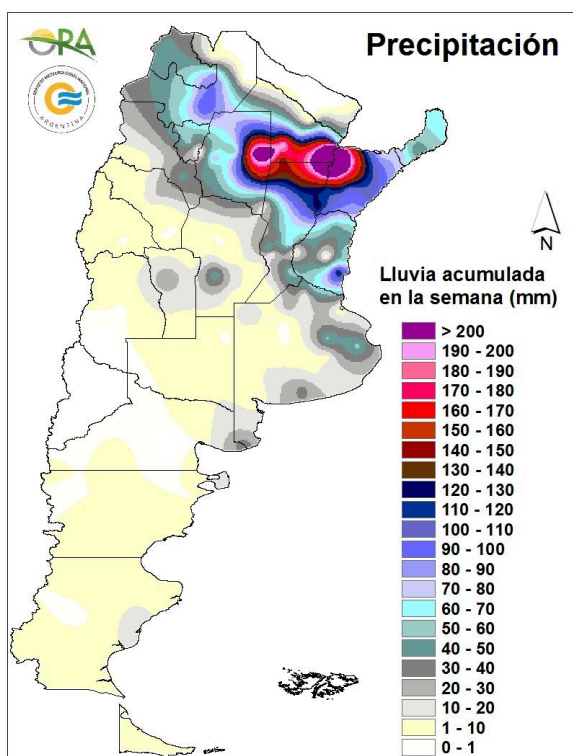
- PRECIPITACIÓN Y TEMPERATURAS – Periodo del 26/02/24 al 03/03/24
- ESTADO DE LAS RESERVAS DE AGUA EN SUELO
- SITUACIONES RELEVANTES: **Lluvias extraordinarias en el norte del país**
- PRONÓSTICO Y ALERTAS
- AVISOS DE DÉFICIT Y EXCESOS HÍDRICOS

DESTACADOS

- Se registraron precipitaciones superiores a 100mm en localidades del norte del país, con máximos reportados en el límite entre Chaco y Corrientes.
- Las temperaturas máximas solo alcanzaron los 40°C en el norte del país y la temperatura media de la semana se vio normalizada.
- Se prevén acumulados de lluvia semanales inferiores a 20mm en la zona núcleo, donde la disponibilidad de humedad actual se clasifica como regular a adecuada.
- En promedio la semana próxima resultará más fría que lo normal en Patagonia.

PRECIPITACIÓN Y TEMPERATURAS

Periodo del: 26/02/24 al 03/03/24



PRECIPITACIONES

Se destaca el núcleo de mayores precipitaciones acumuladas en la semana que abarca los alrededores de Corrientes (356mm) y Resistencia (273mm). Un núcleo secundario, más al oeste, corresponde al reporte de Gancedo (220mm). Otros datos de APA del sudoeste de Chaco también superaron los 100mm en la semana (Villa Ángela 171mm, Santa Sylvina 132mm). Fuera de esta área se destacan los 124mm acumulados en la semana en Gualeguaychú.

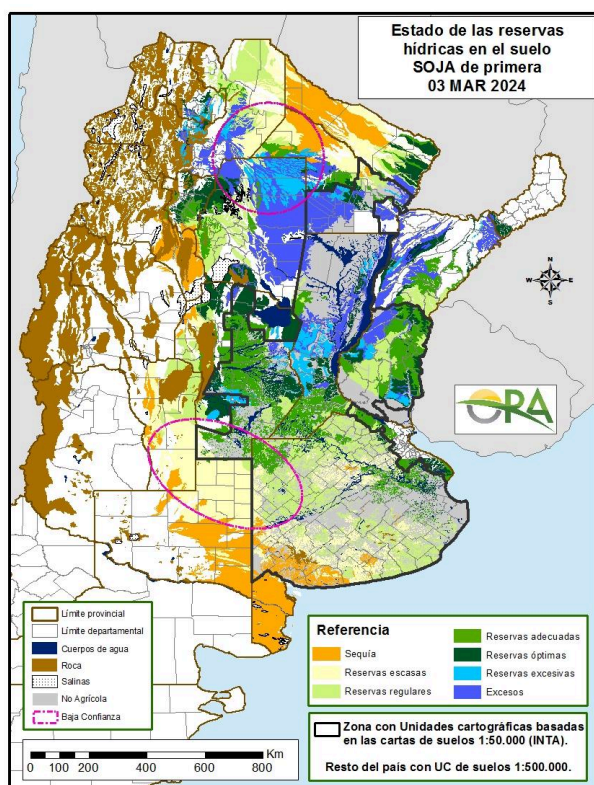
TEMPERATURAS

Se superaron los 40°C en localidades del norte del país (Rivadavia 44°C, Las Lomitas 43°C, Santiago del Estero 42°C).

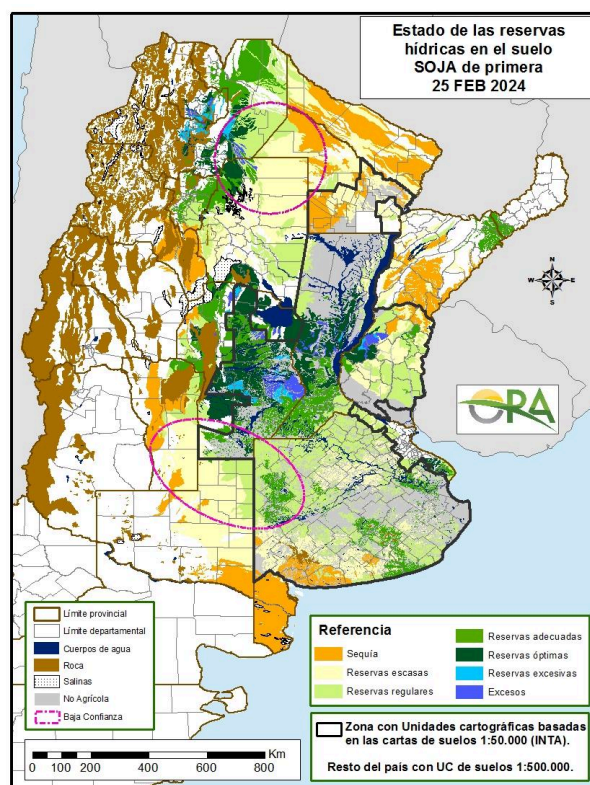
Solo se reportaron heladas en Bariloche (-0.8°C) y Río Grande (-0.3°C).

La temperatura media de la semana se ubicó dentro del rango normal en la mayor parte del territorio nacional.

ESTADO DE LAS RESERVAS DE AGUA EN SUELO



03 DE MARZO DE 2024



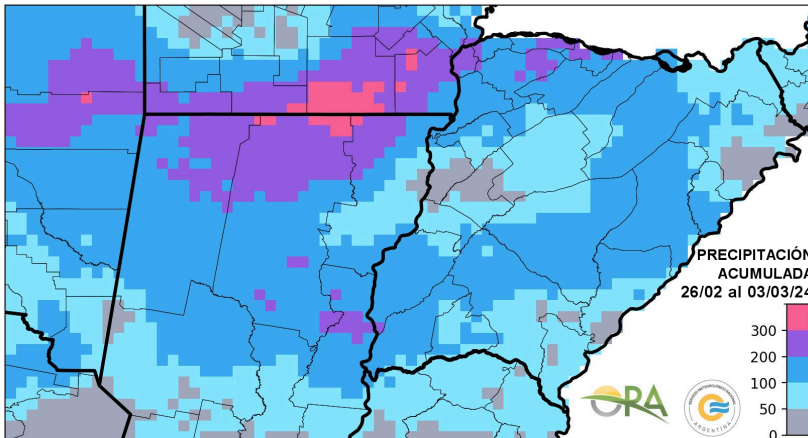
25 DE FEBRERO DE 2024

- Los mapas corresponden a la estimación de contenido de agua en el primer metro de suelo para SOJA de primera. Valores de reservas para localidades específicas (superficiales y profundas) se pueden consultar en la página web de la ORA http://www.ora.gov.ar/camp_actual_cultivos.php.
- Como es de esperar, se estiman recargas muy significativas en el área en la que se registraron las mayores precipitaciones en los últimos días. En el oeste de Corrientes, sur de Chaco y noreste de Santiago del Estero las reservas en lotes de soja habrían pasado de almacenaje escaso o sequía a excesos hídricos.
- En las provincias pampeanas predominan los desecamientos leves. En las provincia de Buenos Aires y La Pampa no se registraron en general lluvias superiores a 20mm, con lo cual los desecamientos se ven algo más acentuados que más al norte.
- Se mantienen las condiciones deficitarias en Formosa, norte de Chaco, sudoeste de Buenos Aires y sudeste de La Pampa.
- Los mapas de reservas para maíz tardío y soja de segunda pueden consultarse en la página web de la ORA: http://www.ora.gov.ar/camp_actual_cultivos.php. Para soja de segunda predominan los niveles de reserva hídrica adecuada a óptima en Córdoba, Santa Fe y Entre Ríos y las condiciones regulares a adecuadas en La Pampa y Buenos Aires.

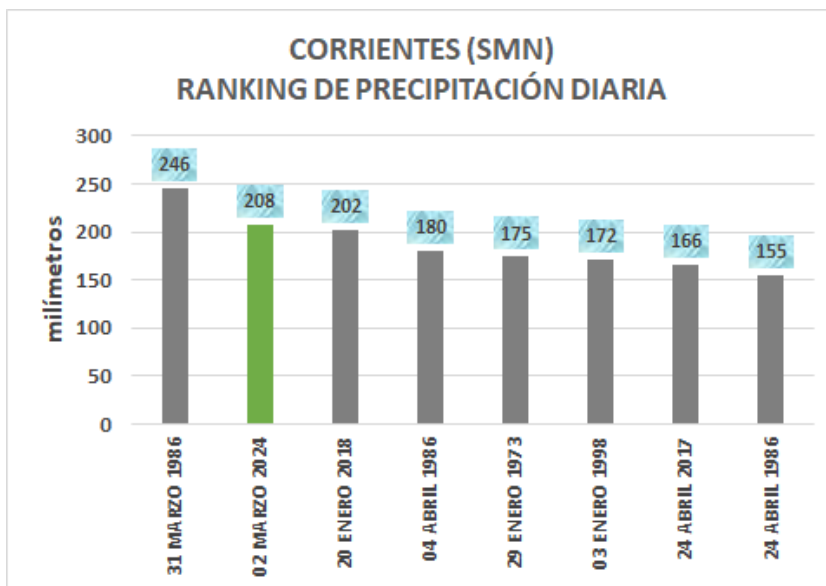
SITUACIONES RELEVANTES

Lluvias extraordinarias en el norte del país

Lluvias superiores a 200mm acumulados en la semana provocaron excesos hídricos en el noroeste de Corrientes, sur de Chaco y norte de Santa Fe, además de los perjuicios a la población de la ciudad de Corrientes ampliamente cubiertos por los medios.



En el mapa de la izquierda se puede ver una estimación satelital de los montos acumulados en la semana pasada en el norte del país (Fuente: SMN-ORA). El área de valores mayores que 200mm (violeta y rosada) es bastante coincidente con la del mapa de la página 2, que fue realizado con valores medidos en estaciones meteorológicas.



Las noticias de hoy divulgaron ampliamente los serios daños por inundación en la capital correntina. El gráfico de barras muestra que la lluvia registrada por el SMN entre las 9hs del sábado y las 9hs del domingo fue de 208mm, ubicándose en segundo lugar en el ranking de los registros diarios más altos para esta estación.

En la estadística utilizada (1970 - 2024), el primer lugar lo ocupa el registro de 246mm correspondiente al 31 de marzo de 1986. A escala semanal, el acumulado de 356mm de la semana pasada también ocupa el segundo lugar, quedando en

primer puesto la semana del 30/03 al 05/04 de 1986, en la que en la estación Corrientes se sumaron 463mm.

El promedio de lluvia de febrero en Corrientes es de unos 140mm y los acumulados de los últimos cinco días del mes sumaron 134mm. Con respecto a marzo, el promedio de precipitación es de unos 170mm y en los tres primeros días del mes se acumularon 233mm. Estos valores ponen de manifiesto la magnitud de las lluvias ocurridas en esta localidad la semana pasada. Lo mismo se estima que ha ocurrido en otras áreas con menos impacto en la población urbana.

PRONÓSTICO

En la semana se esperan temperaturas medias normales a por debajo de lo normal en la mayor parte del país. Entre lunes y martes se esperan temperaturas bajas debido a la afectación del sistema frontal en la mayor parte del país. A partir del miércoles y hasta el viernes se espera que las temperaturas tengan aumentos paulatinos principalmente en el centro y norte del país donde podrían darse máximas sobre 35°C en localidades del NOA y NEA que incluso podrían expandirse hasta el domingo. El ingreso de un nuevo sistema frontal hará descender las temperaturas en el sur y centro del país entre viernes y domingo.

Entre lunes y martes se esperan lluvias en el NOA, NEA, Mendoza, San Juan, San Luis, oeste de Córdoba y norte de Santa Fe. Entre miércoles y viernes se esperan algunos acumulados de diversa intensidad en Tierra del Fuego, Santa Cruz, Chubut, Río Negro y Neuquén. En este mismo periodo también podrían darse lluvias de diversa intensidad en Buenos Aires, La Pampa, Mendoza, San Luis, oeste de Córdoba, Santa Fe, Entre Ríos, NOA y NEA. Para el fin de semana se prevén lluvias en NEA y NOA.

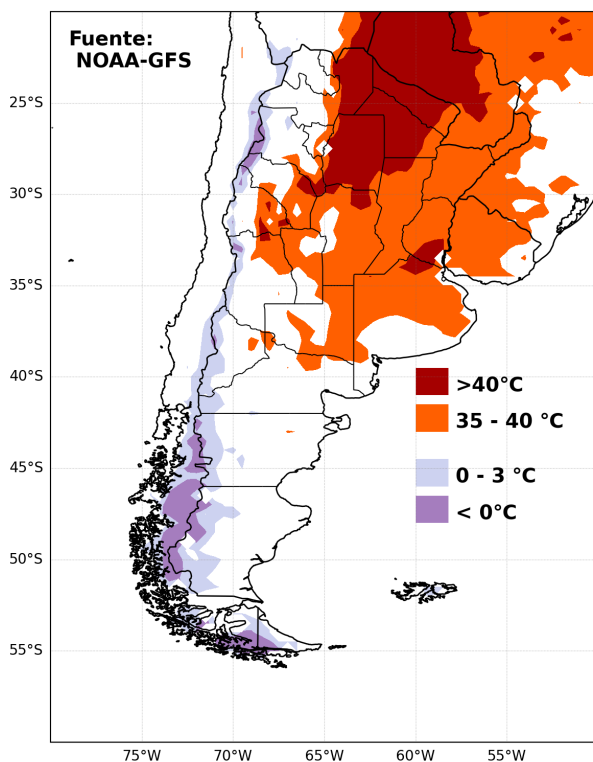
ALERTAS

SMN 04/03/2024 1: (<https://www.smn.gov.ar/alertas>): Tormentas fuertes: Lunes: en el este de Salta, oeste de Chaco, Formosa y Misiones.

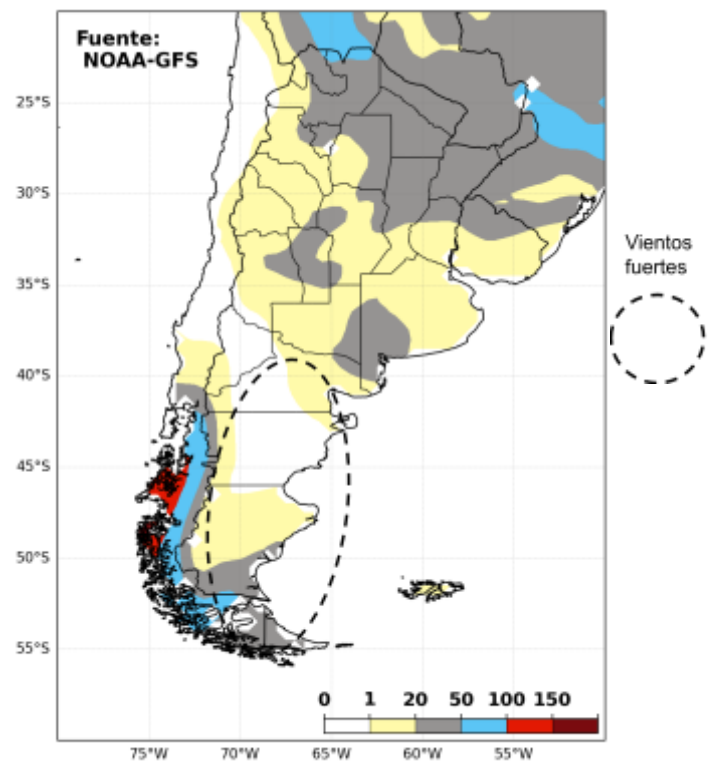
SMN 04/03/2024 2: Lluvias, algunas localmente fuertes: Miércoles: Santa Cruz y Tierra del Fuego.

INA 04/03/2024 (<https://www.ina.gov.ar/alerta/index.php>): Sin datos.

PRONÓSTICO DE TEMPERATURAS (°C) EXTREMAS EN LOS PRÓXIMOS SIETE DÍAS

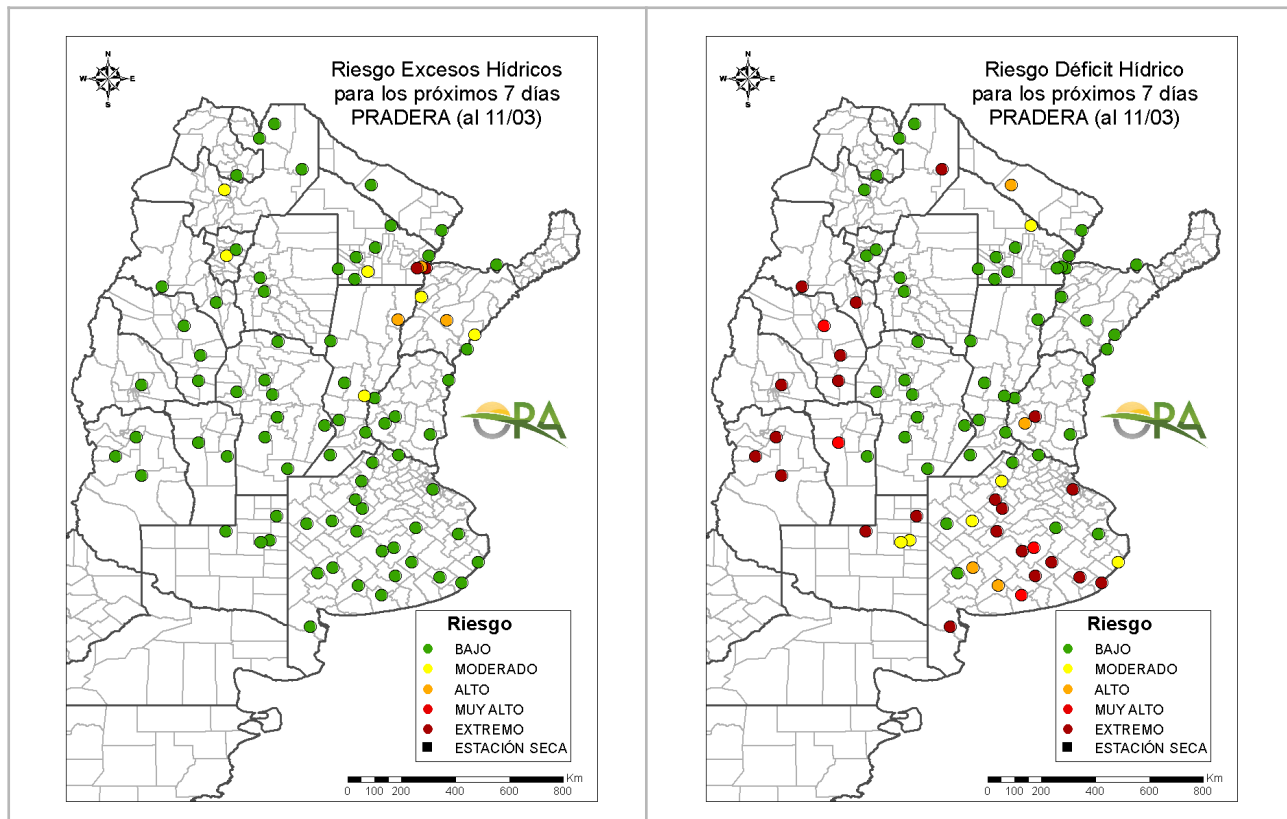


PRONÓSTICO DE PRECIPITACIONES (mm) ACUMULADAS Y VIENTOS FUERTES EN LOS PRÓXIMOS SIETE DÍAS



AVISOS DE DÉFICIT Y EXCESOS HÍDRICOS

Puede visualizar la tabla con valores probabilísticos para cada punto haciendo clic en el siguiente link: [Riesgo de Déficit y Excesos hídricos](#)



RIESGO DE EXCESOS HÍDRICOS (a 7 días)

Dadas las últimas precipitaciones acumuladas, Corrientes y Reconquista aparecen con riesgo alto de excesos hídricos de hoy a 7 días. En el norte del país se pronostican entre 20 y 50mm en la próxima semana, con lo cual algunas localidades de seguimiento se clasificaron con riesgo medio o alto de excesos al final de ese periodo. En las provincias pampeanas predominan ampliamente los puntos con riesgo bajo de excesos hídricos a 7 días.

RIESGO DE DÉFICIT HÍDRICO (a 7 días)

Los puntos de seguimiento con riesgo muy alto o extremo de déficit dentro de 7 días se concentran en especial en dos áreas: una es la región de Cuyo y la otra es la provincia de Buenos Aires. Esto se debe a que las lluvias de las últimas semanas no fueron abundantes y, además, las pronosticadas para la semana que comienza no sumarían en general más de 20mm.

NOTA: La clasificación se realiza para pastura (implantada o natural según la zona). Actualmente el consumo hídrico potencial de otras coberturas, como soja, sería levemente menor al estimado para una pastura y por lo tanto el riesgo de déficit también es algo menor (y el de excesos, mayor).

