



# EVENTOS METEOROLÓGICOS DESTACADOS

## Reporte semanal y avisos – 22/01/2024

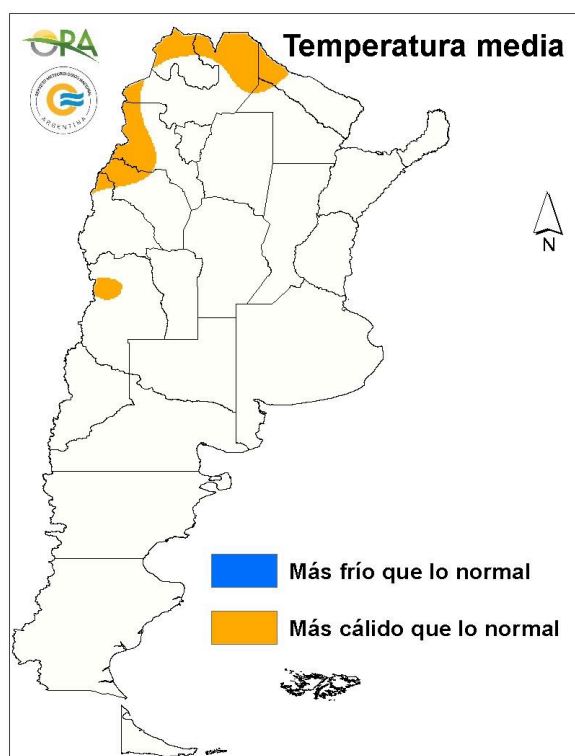
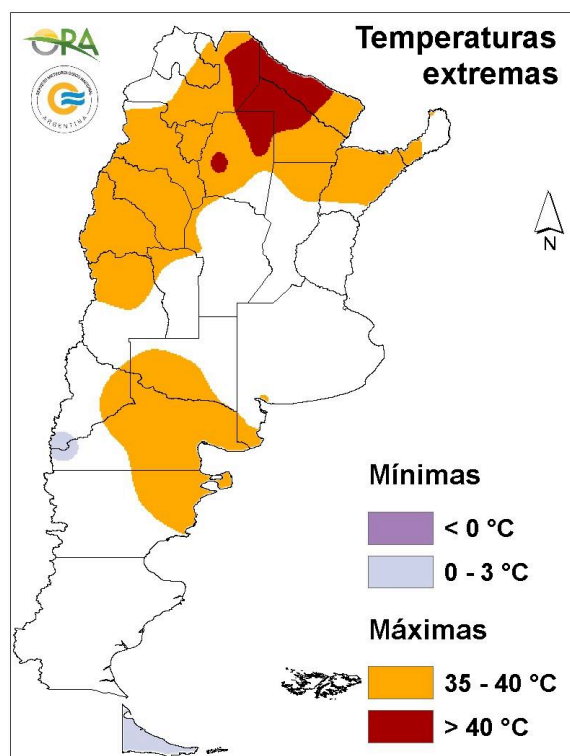
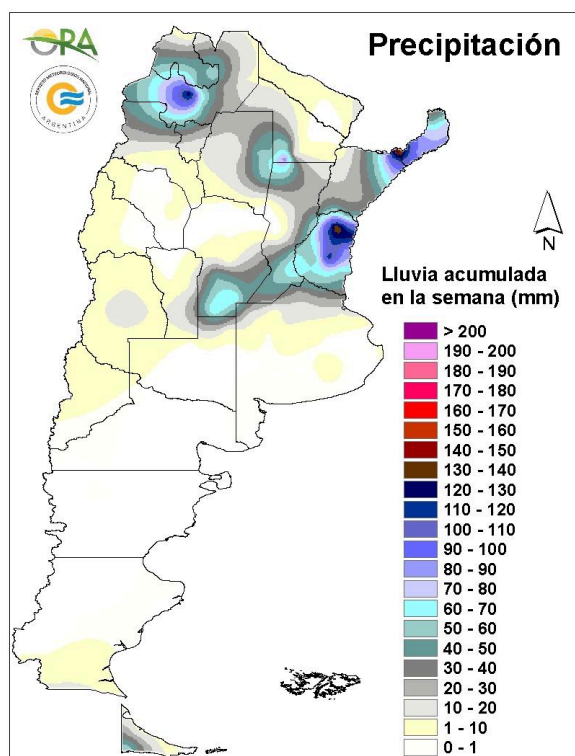
- PRECIPITACIÓN Y TEMPERATURAS – Periodo del 15/01/24 al 21/01/24
- ESTADO DE LAS RESERVAS DE AGUA EN SUELO
- SITUACIONES RELEVANTES: **Sin lluvias a la vista**
- PRONÓSTICO Y ALERTAS
- AVISOS DE DÉFICIT Y EXCESOS HÍDRICOS

### DESTACADOS

- Hubo algunas lluvias superiores a 100mm, aunque predominaron las áreas con precipitación leve o nula.
- En la zona núcleo pampeana predominan los almacenajes regulares.
- Se estima un importante desecamiento en La Pampa y Buenos Aires y una buena recarga en Entre Ríos.
- En la semana que comienza se espera poca lluvia en la mayor parte del territorio nacional y altas temperaturas en el centro y sur del país.

# PRECIPITACIÓN Y TEMPERATURAS

Periodo del: 15/01/24 al 21/01/24



## PRECIPITACIONES

Esta semana también se registraron precipitaciones superiores a 100mm, como por ejemplo en Posadas (156mm), Salta (128mm), Concordia (122mm) y Rosario del Tala (126mm). En Chaco los acumulados fueron muy variados, con máximos en el sudoeste de la provincia.

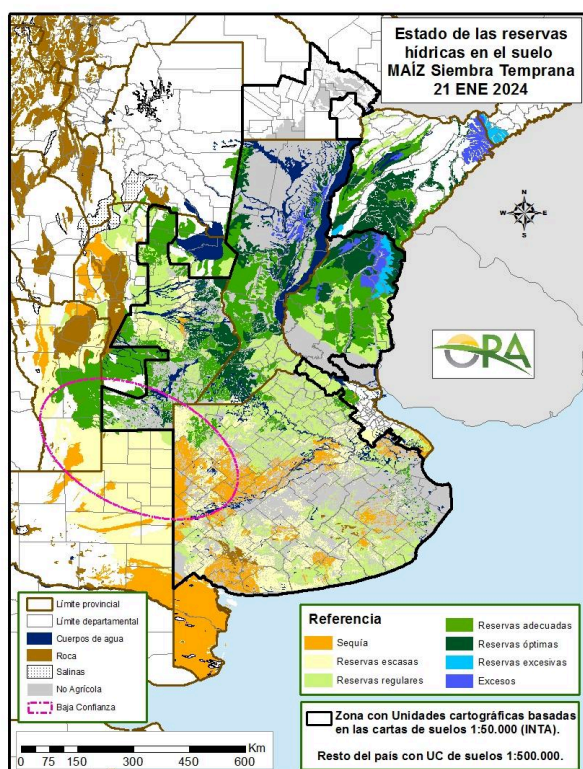
En Formosa, La Pampa, Buenos Aires, las provincias cuyanas y Patagonia predominaron los reportes de lluvia inferiores a 10mm o nulos.

## TEMPERATURAS

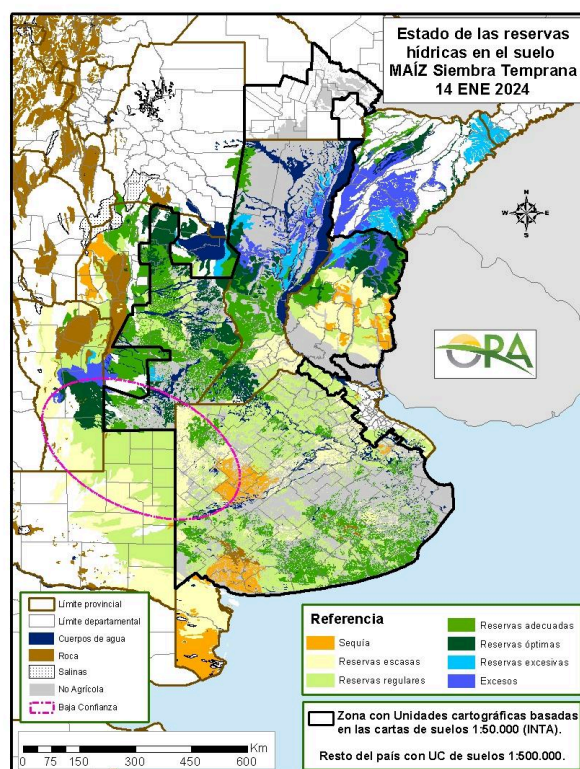
Se reportaron máximas de 44°C en Rivadavia (Salta), 42.5°C en Las Lomitas (Formosa) y 40°C en Tinogasta (Catamarca). A pesar de las máximas altas, la temperatura media de la semana no presenta anomalías significativas en la mayor parte del territorio nacional.

La mínima más baja fue de 0.7°C en Ushuaia. En el sudeste bonaerense se registraron mínimas de 8°C.

# ESTADO DE LAS RESERVAS DE AGUA EN SUELO



21 DE ENERO DE 2024



14 DE ENERO DE 2024

- Los mapas corresponden a la estimación de contenido de agua en el primer metro de suelo para MAÍZ de siembra temprana. Valores de reservas para localidades específicas (superficiales y profundas) se pueden consultar en la página web de la ORA [http://www.ora.gob.ar/camp\\_actual\\_cultivos.php](http://www.ora.gob.ar/camp_actual_cultivos.php).
- Los mayores cambios se ven, por un lado, en las provincias de La Pampa y Buenos Aires, donde las precipitaciones de la semana pasada resultaron pobres para la época del año. El sudeste de Buenos Aires, que venía manteniendo niveles de almacenaje adecuados, se hallaría ahora mayormente en condiciones de reserva regulares, con áreas de humedad escasa e incluso deficitaria.
- Por otro lado, la provincia de Entre Ríos muestra importantes recargas con respecto a la semana anterior, predominando actualmente los almacenajes adecuados. En la zona de influencia de Concordia se estiman reservas excesivas, resultado de acumulados superiores a los normales en noviembre y diciembre, sumados a los más de 150mm que ya se sumaron en lo que va de enero.
- Para soja en la zona núcleo pampeana se estiman en general reservas regulares, siendo mejores las de zonas favorecidas por las últimas lluvias, como el sur de Santa Fe. Los mapas de reservas para maíz tardío y soja de primera y segunda pueden consultarse en la página web de la ORA: [http://www.ora.gob.ar/camp\\_actual\\_cultivos.php](http://www.ora.gob.ar/camp_actual_cultivos.php).

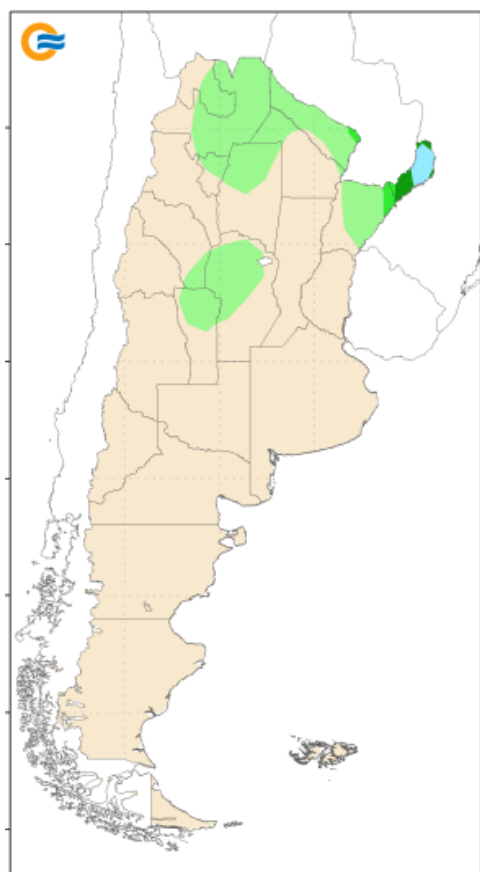
## SITUACIONES RELEVANTES

### Sin lluvias a la vista

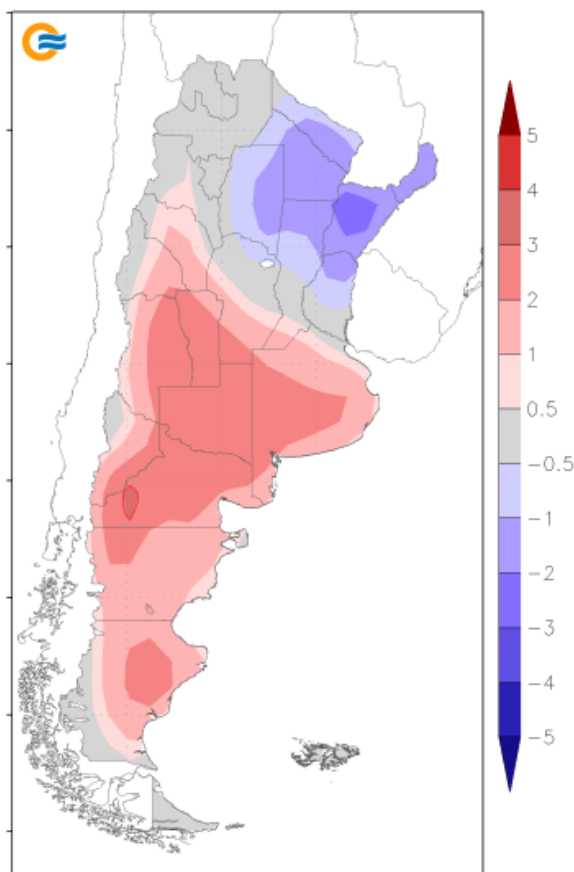
*La segunda quincena de enero cerraría con lluvias escasas o nulas, y además con altas temperaturas.*

Las precipitaciones acumuladas la semana pasada en las provincias de Buenos Aires y La Pampa resultaron inferiores a 10mm o incluso nulas en algunas áreas, lo mismo que el norte de Córdoba. A esto se suma el pronóstico de lluvias inferiores a 5mm previstas para la semana que comienza en la mayor parte del país (mapa de la izquierda).

La presencia de un importante anticiclón sobre el Atlántico Sur genera condiciones muy estables, que resultan contraproducentes para la ocurrencia de precipitaciones. Este tipo de sistema favorece la escasa nubosidad y las altas temperaturas. El área para la que se prevé una temperatura media superior a la normal se puede ver en el mapa de la derecha en color rosado más oscuro.



**Pronóstico de precipitación acumulada (mm)  
22 al 28 de enero**



**Pronóstico de anomalía de la temperatura media (°C)  
22 al 28 de enero**

Fuente: <https://www.smn.gob.ar/clima/perspectiva>

# PRONÓSTICO

En la semana se esperan temperaturas medias normales a sobre lo normal en el centro y sur del país, mientras que en el norte se esperan temperaturas normales a levemente bajo lo normal para esta época. Entre lunes y domingo se prevé que las temperaturas vayan aumentando paulatinamente en todo el país, aunque principalmente en el centro y el norte de Patagonia. En este periodo se esperan máximas sobre 35°C entre martes y viernes en norte de Patagonia, centro y sur de Buenos Aires, La Pampa, Mendoza, San Luis, San Juan y el NOA, al igual que algunas localidades del oeste de Córdoba. En este mismo periodo también podrían registrarse máximas sobre 40°C durante el martes y el viernes en Río Negro, sur de San Luis, norte de Mendoza y San Juan.

No se esperan grandes acumulados en la semana. Entre lunes y miércoles y también durante el viernes se esperan lluvias en el NOA de diversa intensidad. Entre lunes y martes podrían darse algunas precipitaciones en Chubut, Río Negro, Neuquén. Mendoza, sur de La Pampa y San Juan. Entre miércoles y sábado podrían darse lluvias en el sur de Patagonia.

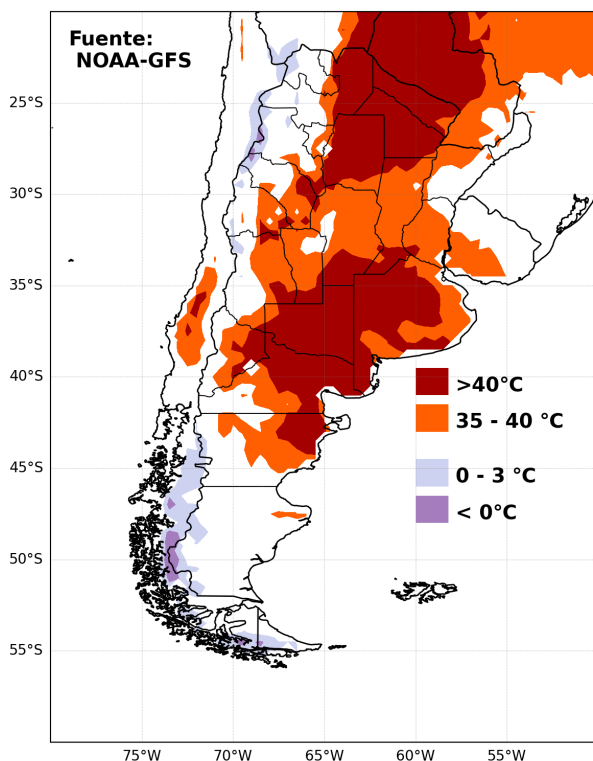
## ALERTAS

**SMN 22/01/2024 1:** (<https://www.smn.gov.ar/alertas>): Tormentas, algunas localmente fuertes durante: *Lunes* en: Mendoza y centro y norte de Neuquén.

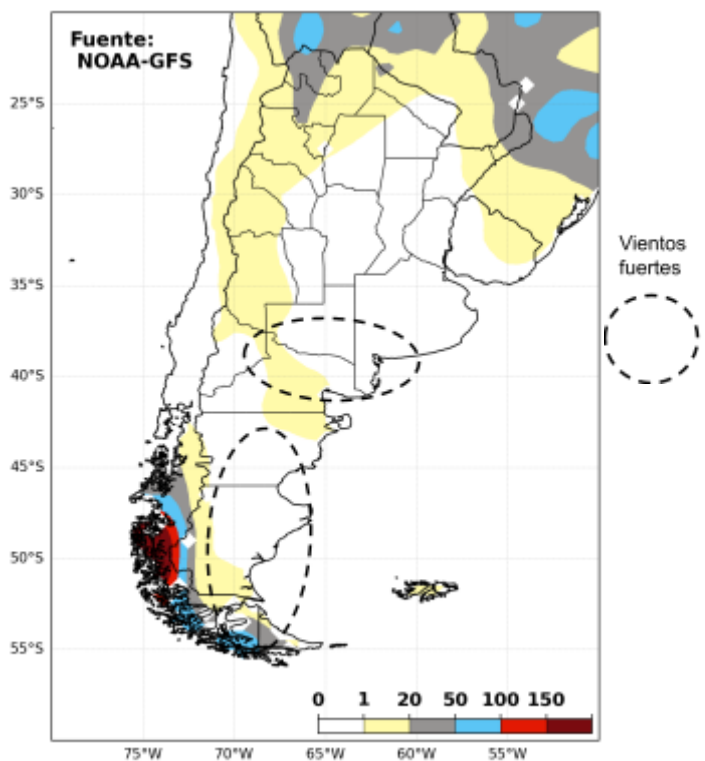
**SMN 22/01/2024 2:** Vientos fuertes durante el martes en: centro y sur de La Pampa, sur de Buenos Aires y sur de Santa Cruz..

**INA 22/01/2024** (<https://www.ina.gov.ar/alerta/index.php>): Sin datos.

**PRONÓSTICO DE TEMPERATURAS (°C) EXTREMAS EN LOS PRÓXIMOS SIETE DÍAS**

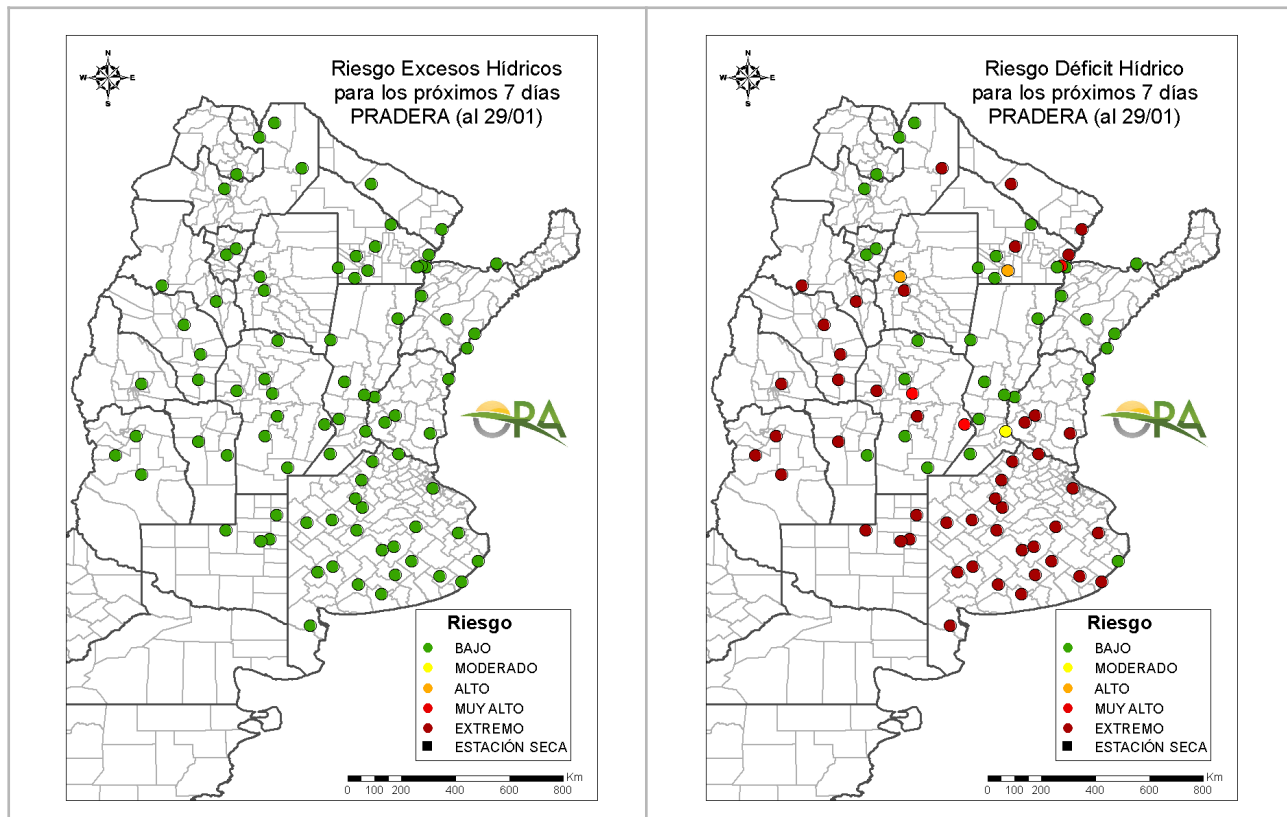


**PRONÓSTICO DE PRECIPITACIONES (mm) ACUMULADAS Y VIENTOS FUERTES EN LOS PRÓXIMOS SIETE DÍAS**



# AVISOS DE DÉFICIT Y EXCESOS HÍDRICOS

Puede visualizar la tabla con valores probabilísticos para cada punto haciendo clic en el siguiente link: [Riesgo de Déficit y Excesos hídricos](#)



## RIESGO DE EXCESOS HÍDRICOS (a 7 días)

En función de las escasas o nulas precipitaciones previstas para los próximos 7 días, no se estimaron localidades de seguimiento con riesgo moderado o superior para excesos hídricos. Todos los puntos muestran riesgo bajo de excesos en lotes con pastura al finalizar la semana en curso.

## RIESGO DE DÉFICIT HÍDRICO (a 7 días)

Aumentó drásticamente la cantidad de puntos de seguimiento con riesgo muy alto o extremo de déficit en los próximos 7 días. En la provincia de Buenos Aires solo Villa Gesell presenta riesgo bajo de reservas profundas deficitarias, a pesar de la falta de aporte de lluvia previsto, debido a acumulados anteriores. También en La Pampa y Cuyo predominan ampliamente las localidades clasificadas con riesgo muy alto o extremo de déficit.

**NOTA:** La clasificación se realiza para pastura (implantada o natural según la zona). Actualmente el consumo hídrico potencial de otras coberturas, como soja, sería menor al estimado para una pastura y por lo tanto el riesgo de déficit también es menor (y el de excesos, mayor).

