



# EVENTOS METEOROLÓGICOS DESTACADOS

## Reporte semanal y avisos – 02/01/2024

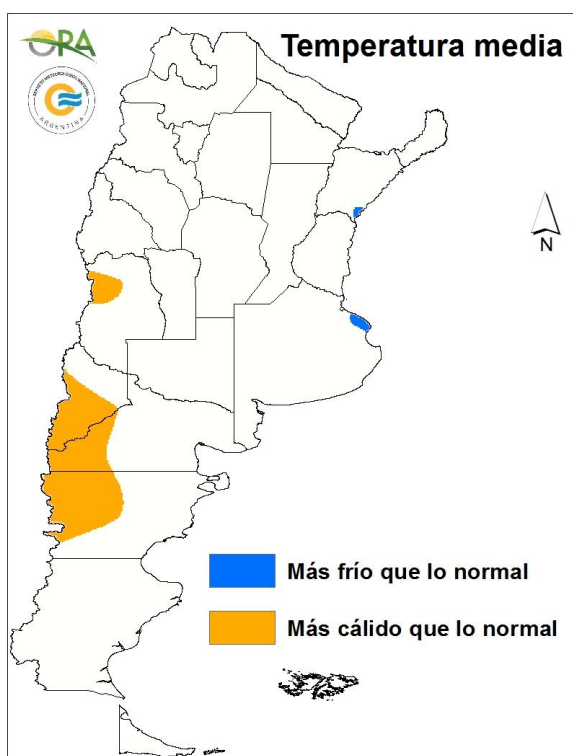
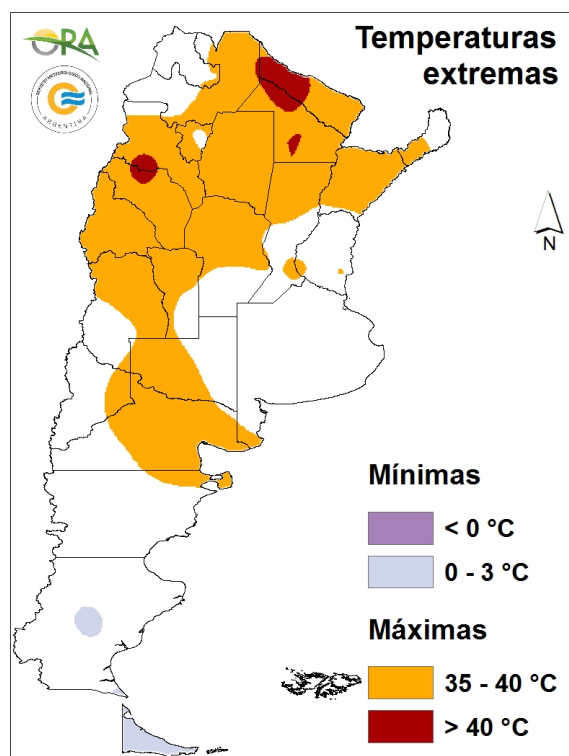
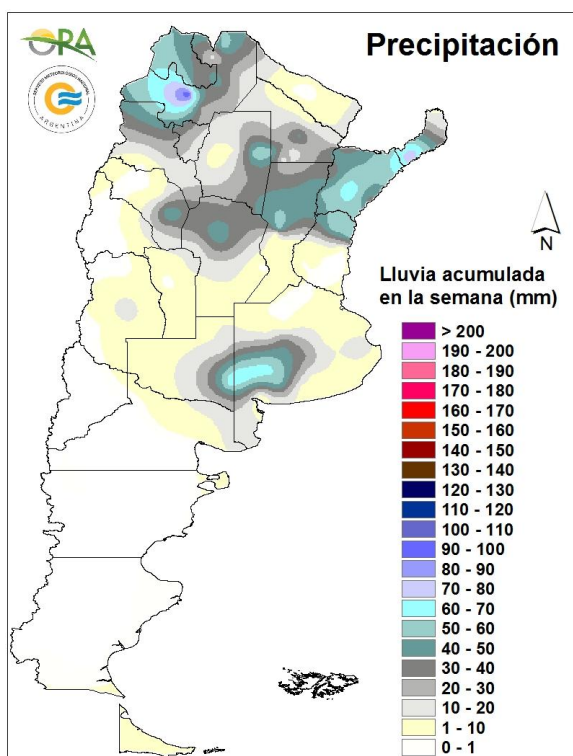
- PRECIPITACIÓN Y TEMPERATURAS – Periodo del 26/12/23 al 01/01/24
- ESTADO DE LAS RESERVAS DE AGUA EN SUELO
- SITUACIONES RELEVANTES: **Prometedor 2024 para la soja**
- PRONÓSTICO Y ALERTAS
- AVISOS DE DÉFICIT Y EXCESOS HÍDRICOS

### DESTACADOS

- Hubo lluvias superiores a 50mm en diferentes áreas del país, pero con mucha variabilidad espacial.
- La zona núcleo no fue favorecida por las lluvias; no se recibieron reportes que alcanzaran los 10mm.
- Las reservas hídricas actuales son muy superiores a las de enero de 2023 y son pocas las áreas que se mantienen con déficit hídrico.
- En la semana que comienza se esperan altas temperaturas en el norte del país y lluvias más intensas en el NOA y norte del Litoral.

# PRECIPITACIÓN Y TEMPERATURAS

Periodo del: 26/12/23 al 01/01/24



## PRECIPITACIONES

Se observan en el mapa de precipitación acumulada semanal tres núcleos de precipitación, con máximos respectivos de 98mm en Salta, 70mm en Mercedes (Corrientes) y 65mm en Pigüé (Buenos Aires).

Como suele suceder en verano, hubo registros muy dispares en localidades cercanas, como Sunchales (55mm) y Rafaela (6mm).

No se recibieron reportes de más de 10mm dentro de la zona núcleo pampeana.

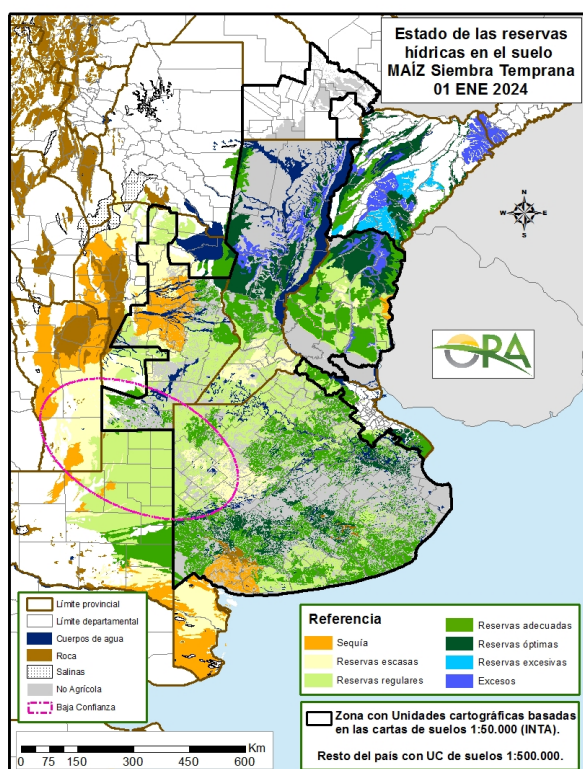
Viento máximo: 130 km/h en Concordia y 109 km/h en Reconquista.

## TEMPERATURAS

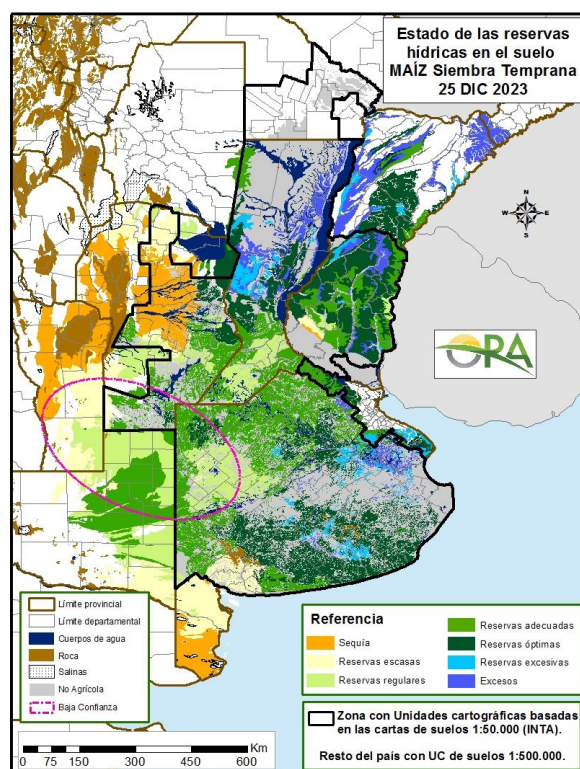
Se reportaron máximas de 41.5°C en Tinogasta, 41°C en Las Lomitas y 40°C en Pcia. Roque Sáenz Peña. La mínima más baja fue de 0°C en Río Grande.

La temperatura media de la semana solo resultó superior a la normal en zonas cordilleranas.

# ESTADO DE LAS RESERVAS DE AGUA EN SUELO



01 DE ENERO DE 2024



25 DE DICIEMBRE DE 2023

- Los mapas corresponden a la estimación de contenido de agua en el primer metro de suelo para MAÍZ de siembra temprana. Valores de reservas para localidades específicas (superficiales y profundas) se pueden consultar en la página web de la ORA [http://www.ora.gob.ar/camp\\_actual\\_cultivos.php](http://www.ora.gob.ar/camp_actual_cultivos.php).
- La falta de precipitaciones significativas en la zona núcleo pampeana determinaron un nuevo retroceso en la disponibilidad hídrica en lotes de maíz, llevando la mayoría del área a condiciones regulares.
- En el centro y norte de Santa Fe, Corrientes y norte de Entre Ríos se mantienen los altos contenidos de humedad, como saldo de las lluvias persistentes.
- En el centro de Córdoba se estimó una leve reducción del área con déficit que permanece remanente. Cerca de la capital, donde se registraron 47mm, las nuevas condiciones son de reserva escasa, mientras que más en el centro Hernando reportó 21mm, que resultaron insuficientes para salir del déficit.
- Se ven nuevas áreas con déficit en el extremo sudoeste de Buenos Aires y sudeste de La Pampa.
- En soja la situación más generalizada es la de reservas adecuadas a óptimas. Los mapas de reservas para maíz tardío y soja de primera y segunda pueden consultarse en la página web de la ORA: [http://www.ora.gob.ar/camp\\_actual\\_cultivos.php](http://www.ora.gob.ar/camp_actual_cultivos.php).



# SITUACIONES RELEVANTES

## Prometedor 2024 para la soja

*La mayor parte del área sojera se ve totalmente recuperada del fuerte déficit de la campaña pasada. Además, el pronóstico climático es alentador.*

A pesar de los eventos de tiempo severo que se han registrado en las últimas semanas, el 2024 comienza en condiciones absolutamente mejores que las que tenían lugar en el inicio del 2023. A diferencia de los primeros días del año pasado, predominan actualmente las áreas sojeras con reservas adecuadas a óptimas, con incluso algunas zonas con almacenajes temporalmente excesivos (ver mapa de reservas [http://www.ora.gob.ar/camp\\_actual\\_cultivos.php?idcultivo=5](http://www.ora.gob.ar/camp_actual_cultivos.php?idcultivo=5)).

Según el último informe de Estimaciones Agrícolas (SSA), el avance de siembra total (soja de primera y de segunda) alcanzaba el 80% a nivel nacional. Las delegaciones con más superficie sembrada o a sembrar con son: en Córdoba, Río Cuarto con 1.190.400 has; en Santa Fe, Rafaela con 942.400 has; y en Buenos Aires, Pergamino con 774.250 has.



Se muestra el gráfico de evolución de las reservas de agua en el suelo para la localidad Rafaela, como representativa de la situación en la delegación del mismo nombre. En vez del seguimiento para soja, que se realiza solo desde la fecha de siembra en cada zona, se muestra el de pastura, ya que este se lleva a cabo durante todo el año y permite ver la situación al principio del gráfico (enero 2023) y al final (enero 2024).

Como se ve en el ejemplo, en los primeros días del año pasado la situación hídrica (línea negra) se

hallaba al nivel del mínimo histórico (línea gris punteada). En cambio actualmente, al final del gráfico, se observan valores superiores a los normales (dentro de la franja verde). Se ve una recuperación en el invierno, con la finalización de La Niña, y otra más marcada desde octubre, con el comienzo del impacto de El Niño.

Otra diferencia importante es el pronóstico climático para el primer trimestre de 2024, recientemente emitido por el SMN (<https://www.smn.gob.ar/pronostico-trimestral>). A diferencia del arranque del 2023, cuando se esperaban precipitaciones escasas como efecto de la tercera campaña consecutiva con La Niña, en esta oportunidad **se prevén lluvias trimestrales normales a superiores a las normales en toda el área sojera principal.**

Gráficos de seguimiento del estado de las reservas para pastura en otras localidades, además de seguimientos para soja de primera y de segunda, se pueden consultar en [http://www.ora.gob.ar/camp\\_actual\\_reservas.php](http://www.ora.gob.ar/camp_actual_reservas.php).

# PRONÓSTICO

En la semana se esperan temperaturas medias normales a levemente bajo lo normal en el centro-este, mientras en el centro-oeste se esperan temperaturas normales para la época. En el sur se prevén temperaturas medias normales a levemente sobre lo normal. Entre martes y miercoles se mantendrán temperaturas frescas en el centro, aunque en algunas localidades del NOA y en Neuquén y Río Negro, se esperan máximas sobre 35°C. A partir del jueves y hasta el sábado se espera que tengan un aumento paulatino en la zona central y norte y con posibilidad entre jueves y viernes de máximas sobre 35°C en localidades del este de La Pampa, Córdoba, San Luis, oeste de Buenos Aires, Mendoza, San Juan y el NOA. El ingreso de un sistema de baja presión en el norte de Patagonia, ocasionará un descenso leve en las temperaturas de todo el país entre el domingo y lunes de la próxima semana.

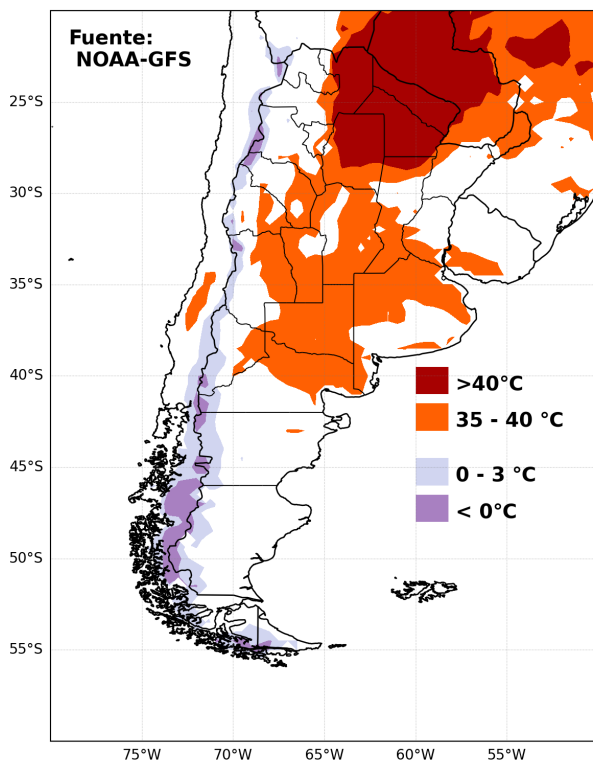
Entre martes y miercoles se esperan lluvias en el NOA, San Juan, Mendoza, San Luis, La Pampa, Neuquén y Río Negro. Para el jueves y hasta el lunes, conforme se desplaza el sistema de baja presión, se esperan precipitaciones en Río Negro, Neuquén, La Pampa, Buenos Aires, Mendoza, San Luis, Córdoba, Santa Fe, Entre Ríos, este de Chaco, Corrientes y Misiones.

## ALERTAS

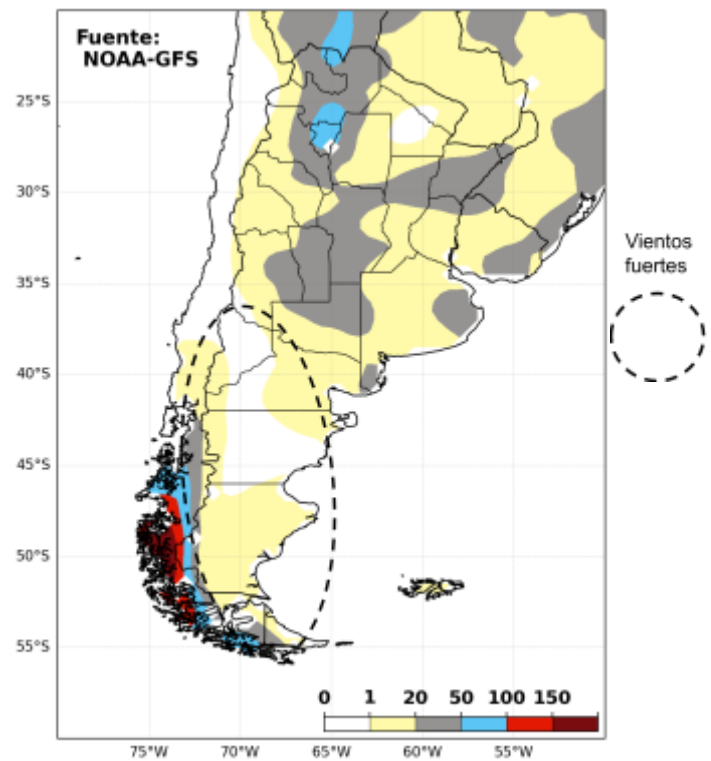
**SMN 02/01/2024:** (<https://www.smn.gov.ar/alertas>): Tormentas, algunas localmente fuertes durante: Martes en: este de Salta, Tucuman, Jujuy, sur de La Rioja, este de San Juan y Mendoza, oeste de San Luis y este de Río Negro. Miércoles en: este de Salta, Tucuman, Jujuy, Mendoza, San Luis, sur de La Pampa y también en Río Negro..

**INA 02/01/2024** (<https://www.ina.gov.ar/alerta/index.php>): Sin datos.

PRONÓSTICO DE TEMPERATURAS (°C) EXTREMAS EN LOS PRÓXIMOS SIETE DÍAS

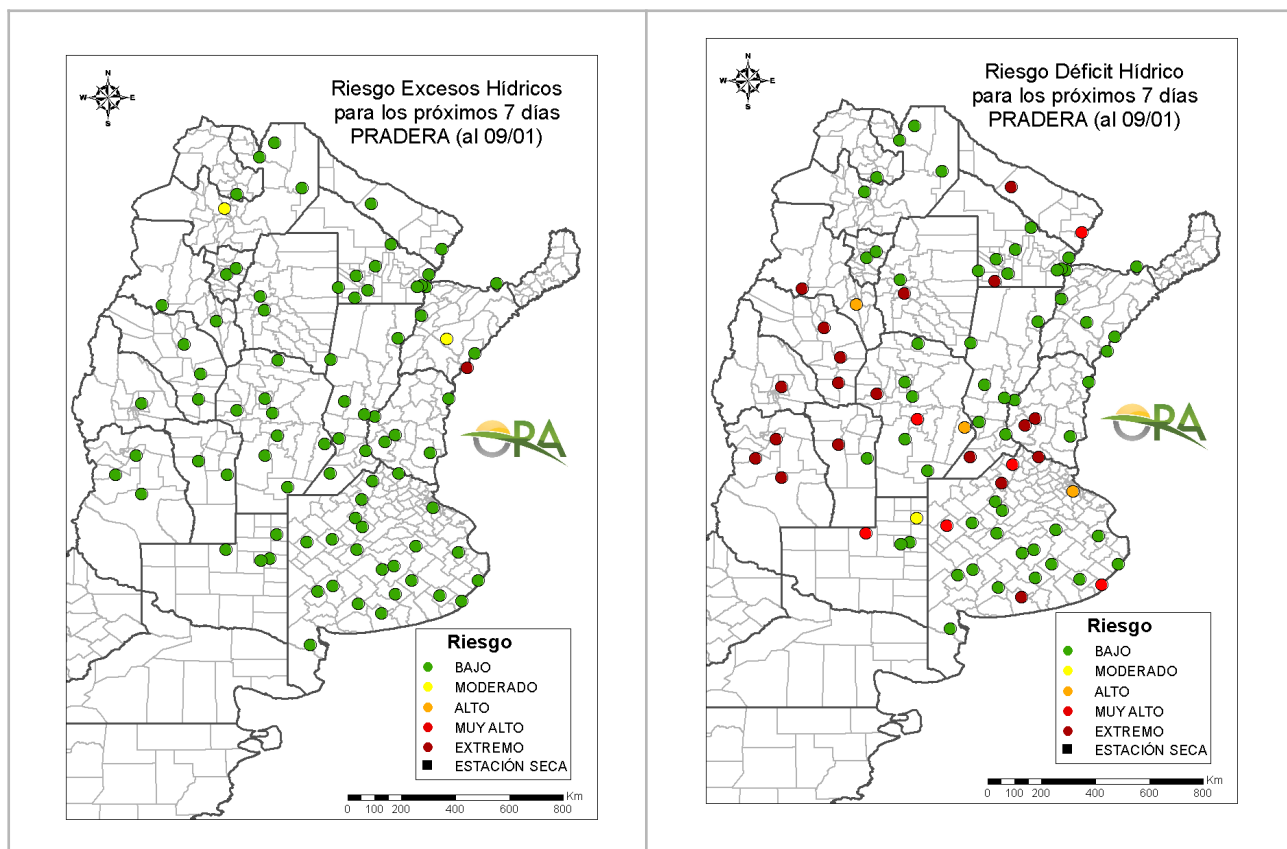


PRONÓSTICO DE PRECIPITACIONES (mm) ACUMULADAS Y VIENTOS FUERTES EN LOS PRÓXIMOS SIETE DÍAS



# AVISOS DE DÉFICIT Y EXCESOS HÍDRICOS

Puede visualizar la tabla con valores probabilísticos para cada punto haciendo clic en el siguiente link: [Riesgo de Déficit y Excesos hídricos](#)



## RIESGO DE EXCESOS HÍDRICOS (a 7 días)

Son muy pocas las localidades de seguimiento que no fueron clasificadas con riesgo bajo de excesos hídricos de hoy a los próximos 7 días. En Salta, debido a las precipitaciones recientes, se la clasificó con riesgo moderado, lo mismo que Mercedes, en el centro de Corrientes. Solo Monte Caseros, en el sudeste de Corrientes, que sumó en la semana pasada más de 50mm y donde se prevén más de 50mm para esta semana, tendría riesgo extremo.

## RIESGO DE DÉFICIT HÍDRICO (a 7 días)

En la única región en la que predominan claramente las estaciones de seguimiento con riesgo muy alto o extremo de déficit en 7 días es Cuyo. En el resto del área, son más los puntos con riesgo bajo de déficit. En la zona núcleo también se concentran localidades clasificadas con riesgo alto, muy alto o extremo. Hay que recordar que se trata de escenarios para pastura permanente.

**NOTA:** La clasificación se realiza para pastura (implantada o natural según la zona). Actualmente el consumo hídrico potencial de otras coberturas, como soja, sería menor al estimado para una pastura y por lo tanto el riesgo de déficit también es menor.

Secretaría de Agricultura,  
Ganadería y Pesca



Ministerio de Economía  
**Argentina**