



# EVENTOS METEOROLÓGICOS DESTACADOS

## Reporte semanal y avisos – 26/12/2023

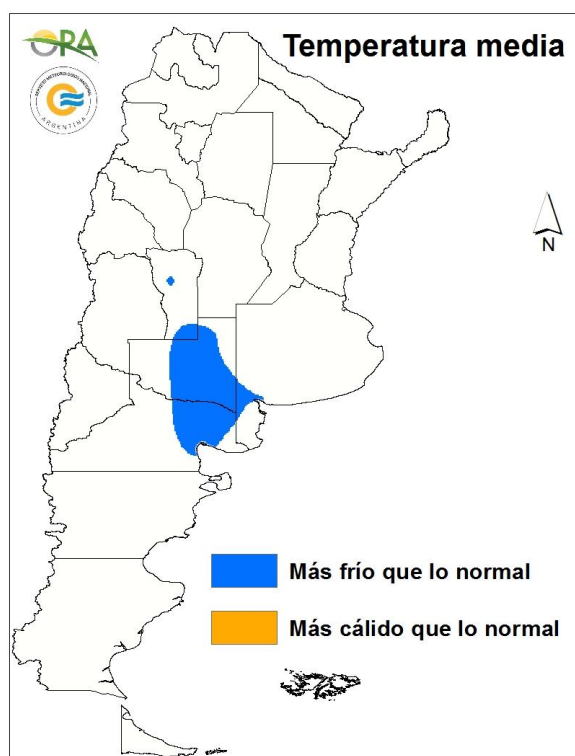
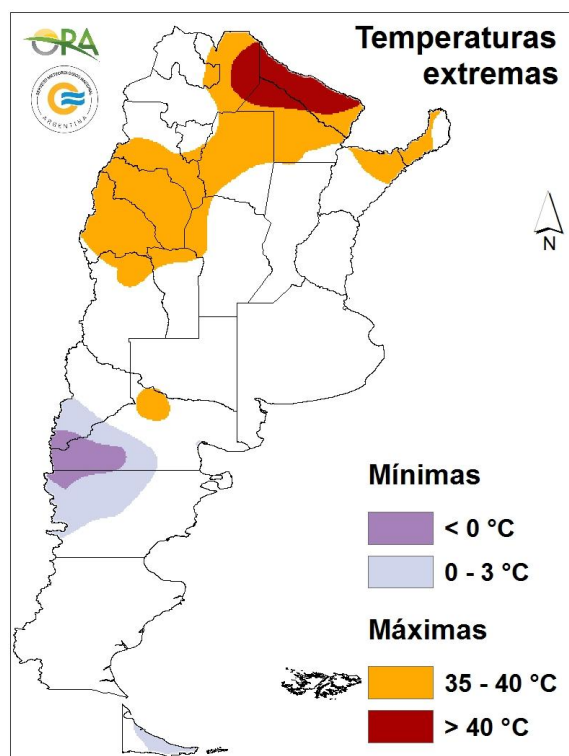
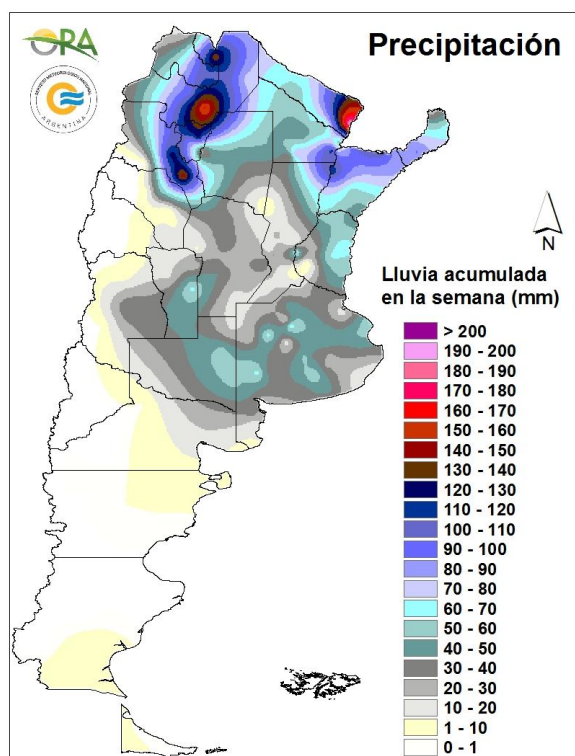
- PRECIPITACIÓN Y TEMPERATURAS – Periodo del 18/12/23 al 25/12/23
- ESTADO DE LAS RESERVAS DE AGUA EN SUELO
- SITUACIONES RELEVANTES: **Cosecha de trigo con tiempo severo**
- PRONÓSTICO Y ALERTAS
- AVISOS DE DÉFICIT Y EXCESOS HÍDRICOS

### DESTACADOS

- En la semana tuvieron lugar nuevas tormentas intensas, algunas acompañadas de fuertes ráfagas de viento y/o granizo.
- Se destacan las intensas precipitaciones registradas en el NOA y norte del país.
- En la zona núcleo, las reservas hídricas para lotes de maíz temprano se estiman adecuadas.
- En zonas de la provincia de Buenos Aires la cosecha de fina sufre importantes retrasos como consecuencia de las lluvias de las últimas semanas.
- En la semana que comienza podrían registrarse nuevamente lluvias intensas en el NOA.

# PRECIPITACIÓN Y TEMPERATURAS

Periodo del: 18/12/23 al 25/12/23



## PRECIPITACIONES

Se destacan los acumulados semanales de más de 100mm en el norte y NOA: Formosa 191mm, Metán 173mm, Catamarca 147mm, Orán 138mm, Tucumán 123mm, Resistencia 112mm, Jujuy 108mm y Tartagal 107mm.

Gran parte de estos acumulados se dieron en breves tormentas intensas, como la reportada por la red provincial de La Rioja, con 32.8mm registrados en 10 minutos en Tres Pozos.

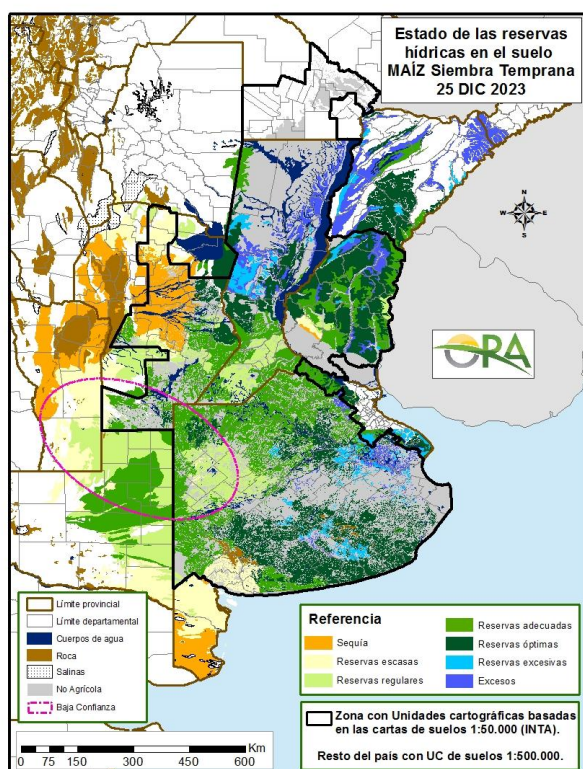
También se reportaron fuertes ráfagas, como los 131 km/h de la estación Pehuajó del SMN.

## TEMPERATURAS

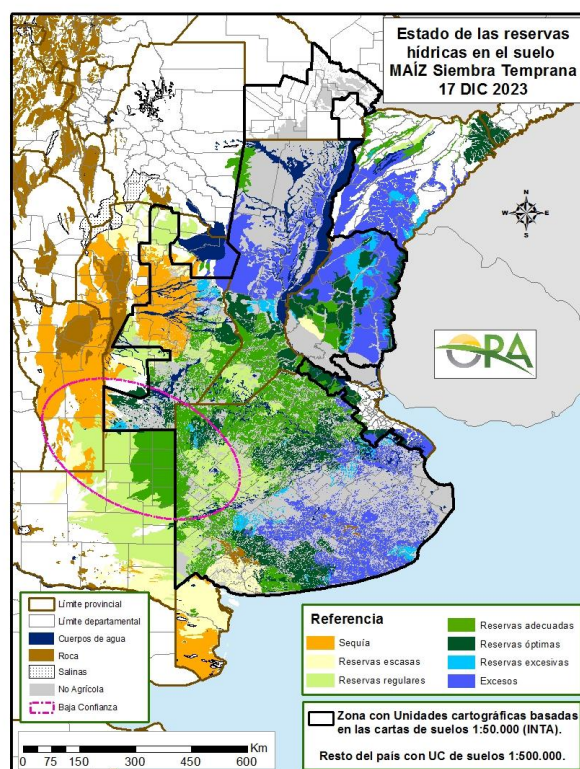
Se reportaron máximas superiores a 40°C en Salta (Rivadavia 43°C) y Formosa (Las Lomitas 42.6°C).

Si bien sólo se registraron temperaturas negativas en Patagonia, la entrada de aire frío de ayer determinó mínimas bajas en el sur bonaerense: Tandil y Benito Juárez 5.3°C.

# ESTADO DE LAS RESERVAS DE AGUA EN SUELO



25 DE DICIEMBRE DE 2023



17 DE DICIEMBRE DE 2023

- Los mapas corresponden a la estimación de contenido de agua en el primer metro de suelo para MAÍZ de siembra temprana. Valores de reservas para localidades específicas (superficiales y profundas) se pueden consultar en la página web de la ORA [http://www.ora.gob.ar/camp\\_actual\\_cultivos.php](http://www.ora.gob.ar/camp_actual_cultivos.php).
- Las mayores precipitaciones se registraron fuera del área apta para maíces tempranos, con lo cual el mapa reciente de humedad en el suelo muestra leves desecamientos con respecto al de la semana pasada.
- En el centro y norte de Santa Fe predominan las reservas óptimas a excesivas para lotes de maíz temprano, mientras que en el sur serían regulares a adecuadas. En Entre Ríos los excesos habrían dado lugar a las reservas adecuadas a óptimas.
- En Córdoba casi no se aprecian cambios, manteniéndose el área en la que se han estimado almacenajes insuficientes o sequía.
- En la zona núcleo se mantienen las reservas adecuadas para las variedades tempranas, con algunas áreas regulares. En el sudeste de Buenos Aires dominan los almacenajes óptimos, mientras que en el sudoeste son en general más deficientes.
- El estado de los lotes de variedades tardías es de excedentes hídricos generalizados, como consecuencia del momento inicial del ciclo del cultivo, con menor consumo. Los mapas de reservas para maíz tardío y soja pueden consultarse en la página web de la ORA: [http://www.ora.gob.ar/camp\\_actual\\_cultivos.php](http://www.ora.gob.ar/camp_actual_cultivos.php).

# SITUACIONES RELEVANTES

## Cosecha de trigo con tiempo severo

*Si bien se esperan mejores rindes que en la campaña pasada, la cosecha de fina sufre importantes retrasos .*

Tanto en el porcentaje de área cosechada de trigo como de cebada, las delegaciones SAGyP informaron importantes retrasos en el avance de cosecha en relación a la campaña pasada. A diferencia de lo que sucedía un año atrás, las condiciones que acompañaron la mayor parte del ciclo del cultivo fueron buenas desde el punto de vista hídrico, en gran parte del área donde se concentran los cultivos de fina. Pero por otro lado, en las últimas semanas se han dado reiterados eventos de tormentas fuertes, en muchos casos acompañadas de fuertes vientos y caída de granizo (tiempo severo).

Son muchos los reportes de fuertes ráfagas de viento y caída de granizo que se difunden a través de las redes sociales en las últimas horas, sin embargo la magnitud de los daños que podrían haberse dado en los cultivos actualmente implantados no se ha evaluado aún. Lo que sí es evidente es que en importantes áreas productoras de cebada y trigo la cosecha se halla bastante retrasada, no solamente en comparación de la campaña pasada sino también con respecto al promedio de avance de las últimas 5 campañas para esta misma fecha.

A nivel nacional, el último informe de avance de cosecha de Estimaciones Agrícolas (SAGyP) informaba 49% para cebada (contra 71% a la misma fecha del año pasado) y 66% para trigo (contra 81% a la misma fecha del año pasado). Las delegaciones bonaerenses Bolívar, Lincoln y 25 de Mayo, además de Santa Rosa, en La Pampa, llevan un porcentaje de avance de cosecha de trigo menor que la mitad del promedio de las últimas 5 campañas. El informe destaca que podrían evidenciarse pérdidas de calidad por caídas en el peso hectolítrico y la consecuente disminución de las bonificaciones.

El cuadro siguiente muestra las delegaciones que reportaron más de 20% de retraso en el avance de cosecha de trigo con respecto al promedio de las últimas 5 campañas y su respectiva participación en el área triguera total nacional. En las delegaciones más retrasadas se han reportado vuelcos de plantas, e imposibilidad de acceso debido a anegamientos temporales debido a los importantes volúmenes precipitados, impidiendo el ingreso de maquinarias y provocando demoras en las labores de cosecha.

PROVINCIA	DELEGACION	SUPERFICIE SEMBRADA (ha)	PARTICIPACIÓN DEL ÁREA TOTAL (%)	RETRASO DEL AVANCE (%)
BUENOS AIRES	Bolívar	89,200	1.6%	-50.3%
BUENOS AIRES	Bragado	153,000	2.7%	-21.3%
BUENOS AIRES	Gral. Madariaga	43,400	0.8%	-23.5%
BUENOS AIRES	Junín	195,200	3.5%	-24.7%
BUENOS AIRES	La Plata	50,000	0.9%	-54.0%
BUENOS AIRES	Lincoln	208,000	3.7%	-45.0%
BUENOS AIRES	Pehuajó	81,797	1.5%	-23.0%
BUENOS AIRES	Pergamino	212,050	3.8%	-28.0%
BUENOS AIRES	Pigüé	289,000	5.1%	-24.2%
BUENOS AIRES	25 de Mayo	137,522	2.4%	-69.4%
LA PAMPA	Gral. Pico	124,100	2.2%	-36.0%
LA PAMPA	Santa Rosa	120,000	2.1%	-58.2%
TOTAL		1,703,175	30.3%	

# PRONÓSTICO

En la semana se esperan temperaturas medias normales a por debajo de lo normal en todo el centro-este y NEA, mientras que en el NOA, se esperan temperaturas medias normales. En el sur de Argentina se prevén temperaturas normales a levemente sobre lo normal. Entre martes y jueves se espera un aumento paulatino de las temperaturas con posibilidad de máximas sobre 35°C en algunas localidades del NOA, Cuyo, San Luis, norte de Córdoba y Santa Fe y el norte de Patagonia entre miércoles y jueves. A partir del ingreso de un sistema de baja presión se espera una disminución de las temperaturas entre viernes y el próximo lunes, mucho más marcada en el centro del país. En cambio en el NOA, ya durante el lunes comienza a elevarse la temperatura, con máximas que podrían superar los 35°C.

Entre martes y domingo se esperan lluvias de diversa intensidad en el NOA. Entre martes y jueves podrían darse precipitaciones en Mendoza, San Juan, San Luis, La Pampa, centro y sur de Buenos Aires y Río Negro. Para el viernes y sábado las lluvias se esperan en el NEA y de forma aislada en algunas localidades de Córdoba y Santa Fe.

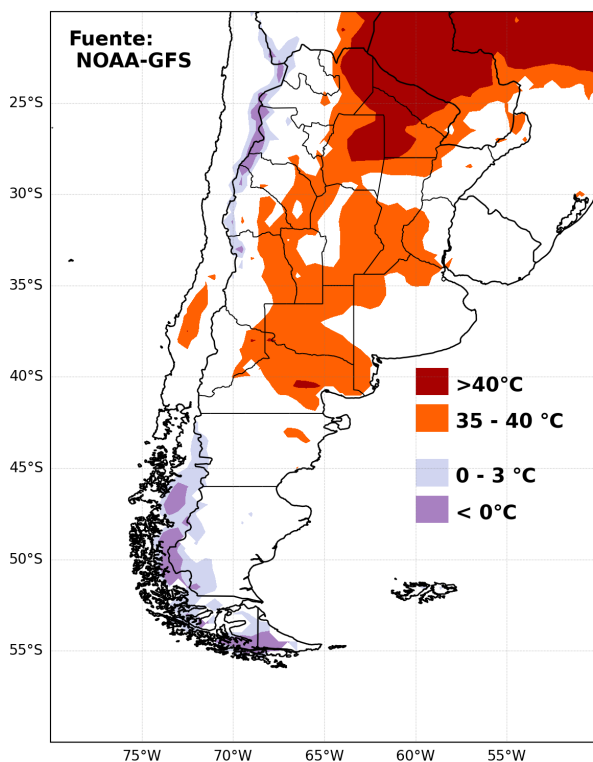
## ALERTAS

**SMN 26/12/2023 1:** (<https://www.smn.gov.ar/alertas>): Tormentas, algunas localmente fuertes durante: *Martes* en: Catamarca, oeste de Tucuman, Salta y Jujuy. *Miércoles* en: centro y este de Río Negro.

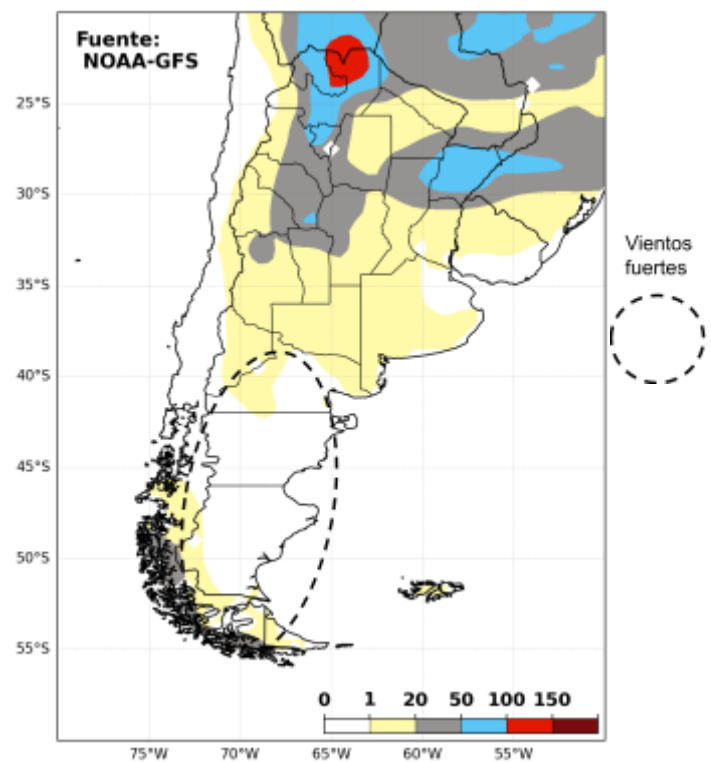
**SMN 26/12/2023 2:** Vientos fuertes durante el *miércoles* en: sur de Santa Cruz y Tierra del Fuego.

**INA 26/12/2023** (<https://www.ina.gov.ar/alerta/index.php>): Sin datos.

PRONÓSTICO DE TEMPERATURAS (°C) EXTREMAS EN LOS PRÓXIMOS SIETE DÍAS

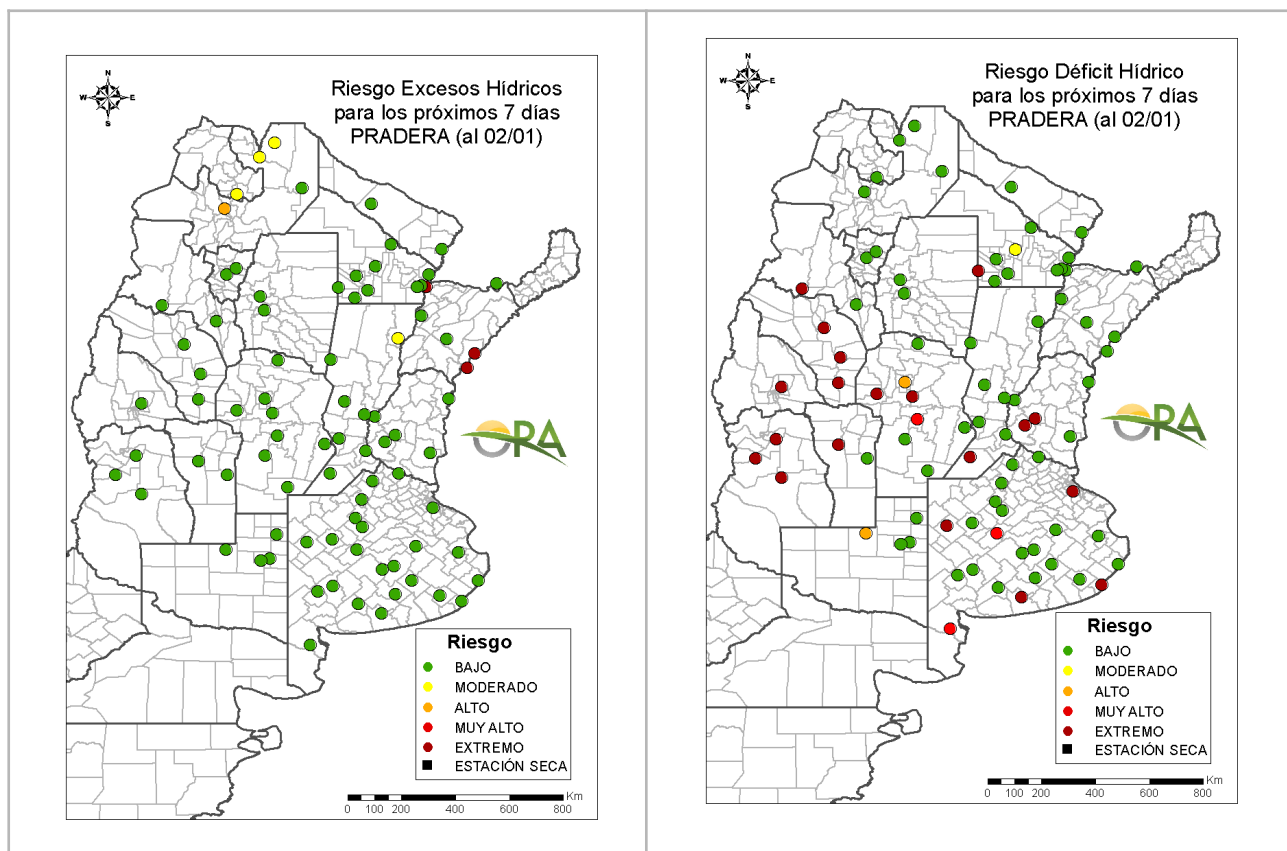


PRONÓSTICO DE PRECIPITACIONES (mm) ACUMULADAS Y VIENTOS FUERTES EN LOS PRÓXIMOS SIETE DÍAS



# AVISOS DE DÉFICIT Y EXCESOS HÍDRICOS

Puede visualizar la tabla con valores probabilísticos para cada punto haciendo clic en el siguiente link: [Riesgo de Déficit y Excesos hídricos](#)



## RIESGO DE EXCESOS HÍDRICOS (a 7 días)

Debido a las importantes lluvias registradas en el NOA, en el mapa de riesgo de excesos hídricos a 7 días aparecen algunas localidades de esta región con riesgo moderado y alto. Esto se debe además a que el pronóstico anuncia nuevas lluvias importantes para la semana que comienza. También debido a las precipitaciones pronosticadas se evalúan con riesgo alto algunas localidades de seguimiento de Corrientes, y con riesgo moderado a Reconquista, en Santa Fe.

## RIESGO DE DÉFICIT HÍDRICO (a 7 días)

Las localidades clasificadas con riesgo muy alto o extremo de déficit dentro de 7 días se concentran en el centro-oeste del área de análisis. En el resto del área se aprecian algunos puntos aislados, menos favorecidos por las lluvias precedentes y por las pronosticadas para la semana que comienza.

**NOTA:** La clasificación se realiza para pastura (implantada o natural según la zona). Actualmente el consumo hídrico potencial de lotes de fina sería menor al estimado para una pastura y por lo tanto el riesgo de déficit también es menor.

Secretaría de Agricultura,  
Ganadería y Pesca



Ministerio de Economía  
**Argentina**