



# EVENTOS METEOROLÓGICOS DESTACADOS

## Reporte semanal y avisos – 18/12/2023

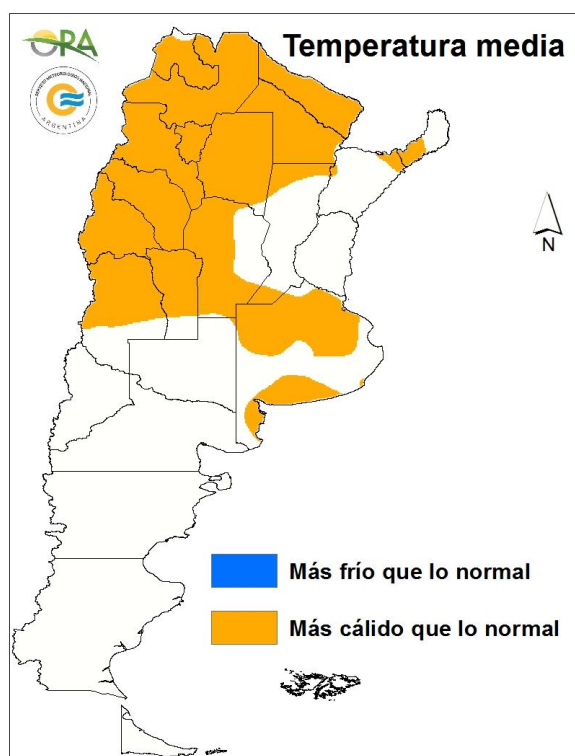
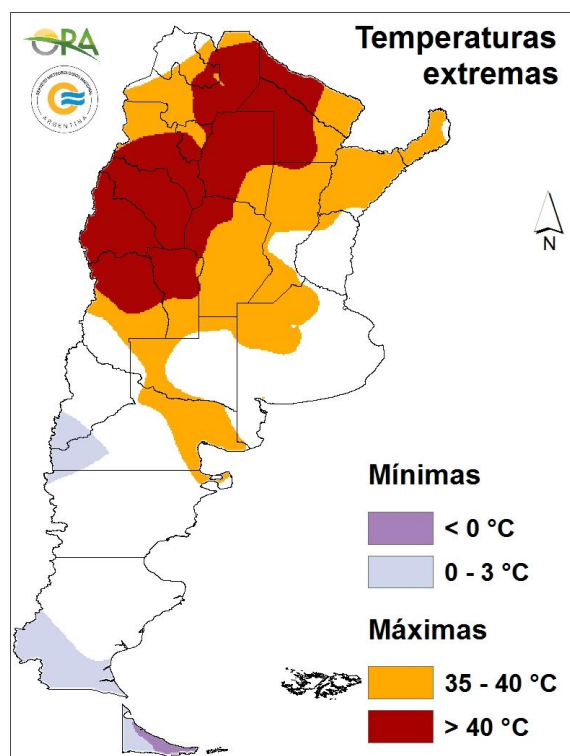
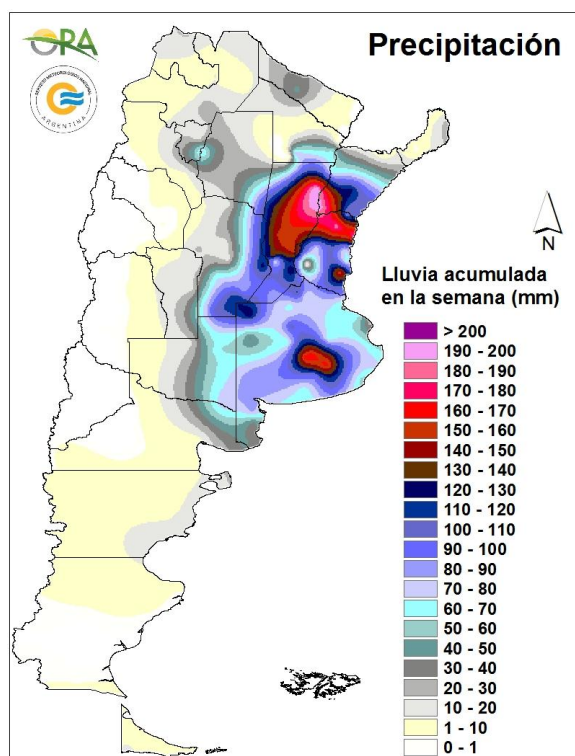
- PRECIPITACIÓN Y TEMPERATURAS – Periodo del 11/12/23 al 17/12/23
- ESTADO DE LAS RESERVAS DE AGUA EN SUELO
- SITUACIONES RELEVANTES: **Tiempo severo en la Pcia. de Buenos Aires**
- PRONÓSTICO Y ALERTAS
- AVISOS DE DÉFICIT Y EXCESOS HÍDRICOS

### DESTACADOS

- En la semana tuvieron lugar tormentas intensas, algunas acompañadas de muy fuertes ráfagas de viento.
- Las reservas hídricas de la zona núcleo mejoraron notablemente y pueden agregarse más recargas en el resto del día de hoy..
- Gran parte del área sojera principal presenta actualmente excesos hídricos y se esperan más lluvias en el resto de la semana.
- Las altas temperaturas mayores que 40°C se concentrarían en el norte del país en la semana que comienza.

# PRECIPITACIÓN Y TEMPERATURAS

Periodo del: 11/12/23 al 17/12/23



## PRECIPITACIONES

Las precipitaciones acumuladas en la semana muestran un máximo en Santa Fe, con un registro máximo de 201mm en Reconquista. En segundo lugar está el acumulado de 180mm en Concordia.

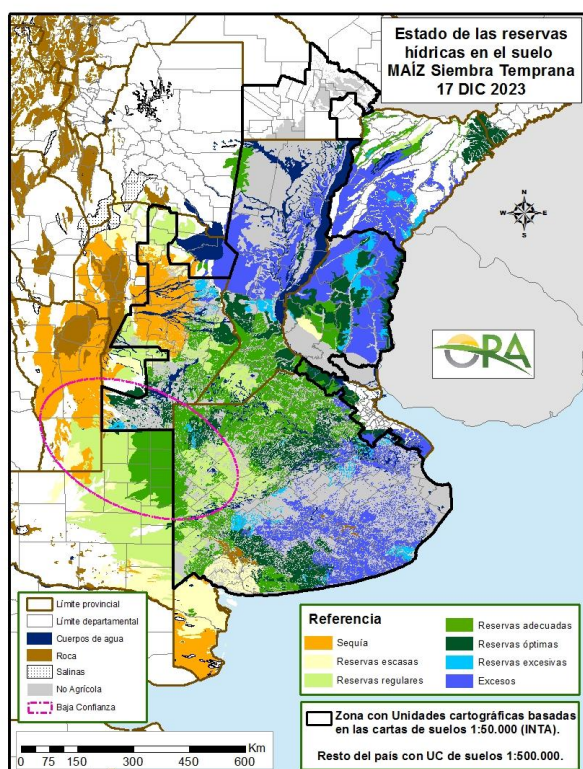
En el centro de la provincia de Buenos Aires se puede ver un máximo local, con acumulados semanales de 169mm, 166mm y 164mm en Azul, Tandil y Olavarría, respectivamente.

Otras estaciones que reportaron lluvia total de 150mm o más son: Gualeguaychú, Sauce Viejo, Diamante, Sunchales y Rafaela.

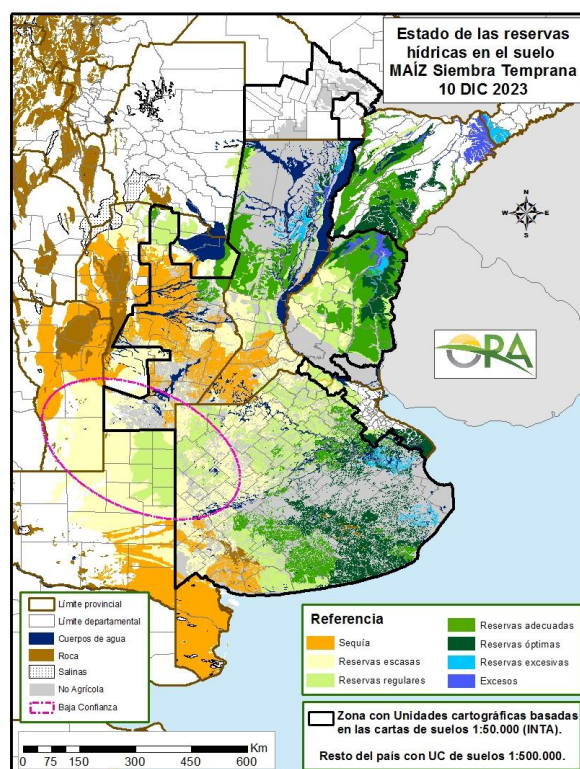
## TEMPERATURAS

Hubo máximas superiores a 40°C en el centro-norte del país, sur del NOA y Cuyo, con un registro máximo de 46°C en San Juan, seguido de 44.9°C en Mendoza. A pesar de la altura del año, la temperatura media de la semana en esas áreas se clasifica como significativamente superior a la normal.

# ESTADO DE LAS RESERVAS DE AGUA EN SUELO



17 DE DICIEMBRE DE 2023



10 DE DICIEMBRE DE 2023

- Los mapas corresponden a la estimación de contenido de agua en el primer metro de suelo para MAÍZ de siembra temprana. Valores de reservas para localidades específicas (superficiales y profundas) se pueden consultar en la página web de la ORA [http://www.ora.gob.ar/camp\\_actual\\_cultivos.php](http://www.ora.gob.ar/camp_actual_cultivos.php).
- Se generaron excesos temporarios debido a las lluvias intensas que se sucedieron durante la semana en diferentes áreas maiceras.
- Sobre el sudeste de Buenos Aires, las reservas óptimas pasaron a excesos o reservas excesivas. Esta área se halla en periodo de cosecha de fina y los excesos temporarios podrían generar algunas complicaciones.
- También en el centro y norte de Santa Fe, la mayor parte de Entre Ríos y Corrientes dominan actualmente los almacenajes excesivos.
- Mejoró notablemente la disponibilidad hídrica en la zona núcleo pampeana, con recargas generalizadas y predominio actual de reservas adecuadas.
- Se mantiene la estimación de déficit hídrico en lotes de maíz temprano en el centro de Córdoba, San Luis y extremo sur de Buenos Aires.
- El estado de los lotes de soja de primera es de excedentes hídricos generalizados, como consecuencia de las recientes lluvias y momento del ciclo del cultivo. Puede consultarse en la página web de la ORA: [http://www.ora.gob.ar/camp\\_actual\\_cultivos.php?idcultivo=5](http://www.ora.gob.ar/camp_actual_cultivos.php?idcultivo=5)

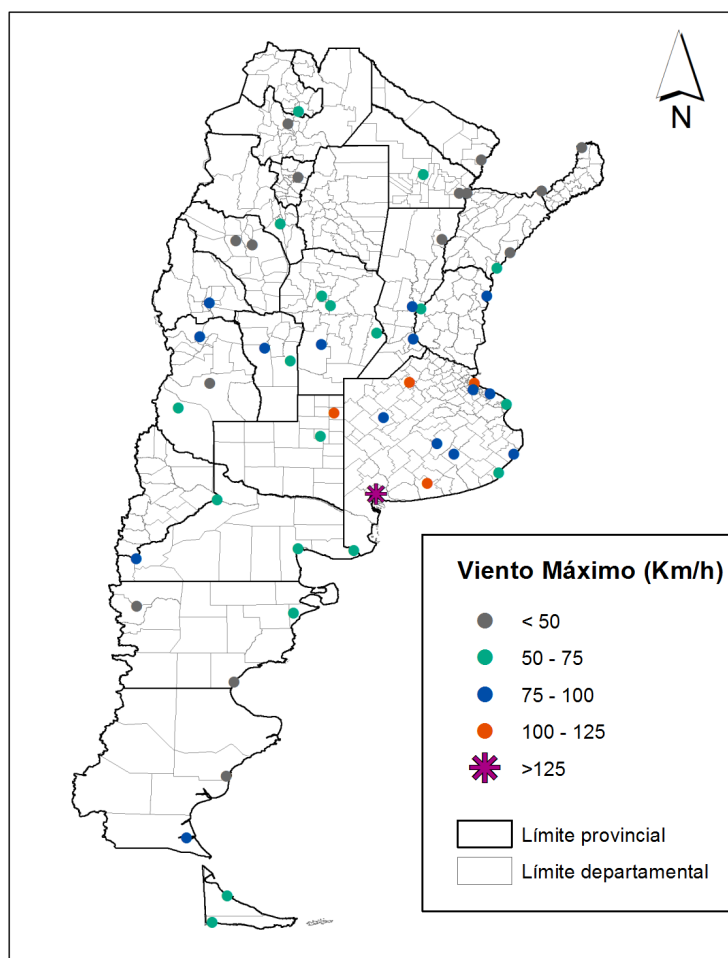


# SITUACIONES RELEVANTES

## Tiempo severo en la provincia de Buenos Aires

*Tormentas intensas acompañadas de vientos fuertes cruzaron de sudoeste a noreste la provincia de Buenos Aires.*

Entre los días 16 y 17 de diciembre, un sistema muy intenso atravesó la provincia de Buenos Aires generando a su paso lluvias intensas. En muchos casos el total de precipitación no fue tan sorprendente para una tormenta de diciembre, pero la caída de agua se concentró en breve tiempo. Además, los mayores daños, difundidos ampliamente por los medios en el día de hoy, se debieron a los fuertes vientos que acompañaron al fenómeno.



En el mapa de la izquierda se pueden ver valores de viento máximo (o ráfaga máxima) reportados por el Servicio Meteorológico Nacional. Se consideró el mayor valor reportado en el periodo 16 al 17 de diciembre.

Se destaca el valor de 156 km/h reportado desde la estación Bahía Blanca el día 16/12, con las consecuencias sobre la población local que se han difundido. Es el único valor superior a 125 km/h que ha reportado la red oficial de estaciones convencionales (no automáticas).

Las estaciones que reportaron ráfagas de entre 100 y 125 km/h (puntos rojos) son: Tres Arroyos, General Pico, Junín y Villa Ortúzar (CABA). También, aunque no se incluyeron en el mapa, se midieron más de 100 km/h en estaciones en el AMBA (El Palomar, Morón y Aeroparque de Buenos Aires).

100 km/h (color azul) se ubican en la franja central del país. La estación ubicada en el aeropuerto de Ezeiza quedó dentro de este grupo con un valor de 100 km/h. en esa franja central no aparecen puntos grises, es decir que en todos los casos se registró viento máximo superior a 50 km/h entre el 16 y el 17 pasados.

# PRONÓSTICO

En la semana se esperan temperaturas medias normales a por debajo de lo normal en el centro y norte del país para esta época, mientras que en el sur se esperan normales a levemente por encima de lo normal. Entre lunes y miércoles, con el pasaje de un sistema de baja presión en la zona central, se esperan temperaturas bajas para esta época en el centro y norte de Argentina. A partir del jueves y hasta el domingo se espera que de forma paulatina vayan aumentando las temperaturas en el país, desde el norte de Patagonia hasta el norte del país, con posibilidad de máximas sobre 35°C entre viernes y sábado en localidades del oeste de La Pampa, centro y norte de Mendoza, La Rioja, Santiago del Estero, Chaco, Formosa y este de Salta.

Entre lunes y miércoles se esperan lluvias de diversa intensidad en Buenos Aires, La Pampa, Córdoba, Santa Fe, Entre Ríos, NOA y NEA. Entre viernes y domingo se esperan lluvias de forma dispersa en distintos sectores de Mendoza, San Luis, Córdoba y algunas localidades del NOA y NEA. Además en la semana también podrían ocurrir algunas lluvias en Neuquén, Rio Negro, Chubut y Santa Cruz de forma aislada.

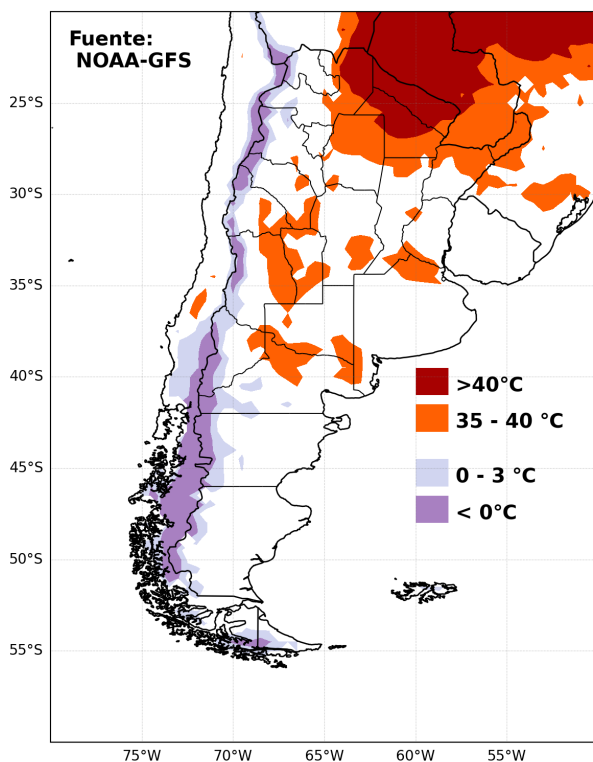
## ALERTAS

**SMN 18/12/2023 1:** (<https://www.smn.gov.ar/alertas>): Tormentas, algunas localmente fuertes durante: Lunes en: centro de Santa Fe, Entre Ríos, Corrientes, noroeste de Santiago del Estero, este de Salta, oeste de Formosa y Chaco y también en Jujuy. Martes en: este de Salta, Santiago del Estero, Chaco, norte de Santa Fe, oeste de Corrientes y Formosa.

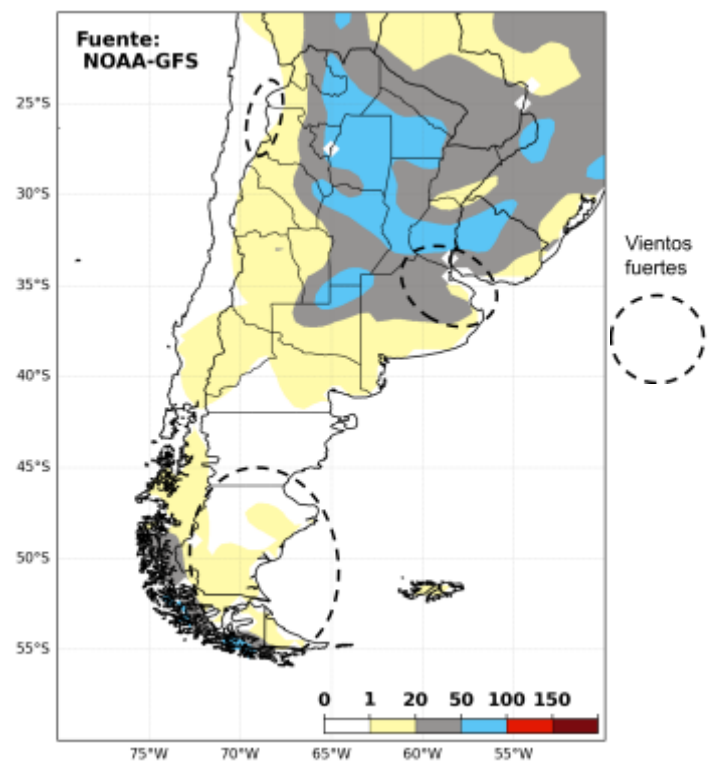
**SMN 18/12/2023 2:** Lluvias persistentes de intensidad moderada a fuerte en: Norte de Buenos Aires.

**INA 18/12/2023** (<https://www.ina.gov.ar/alerta/index.php>): Sin datos.

PRONÓSTICO DE TEMPERATURAS (°C) EXTREMAS EN LOS PRÓXIMOS SIETE DÍAS

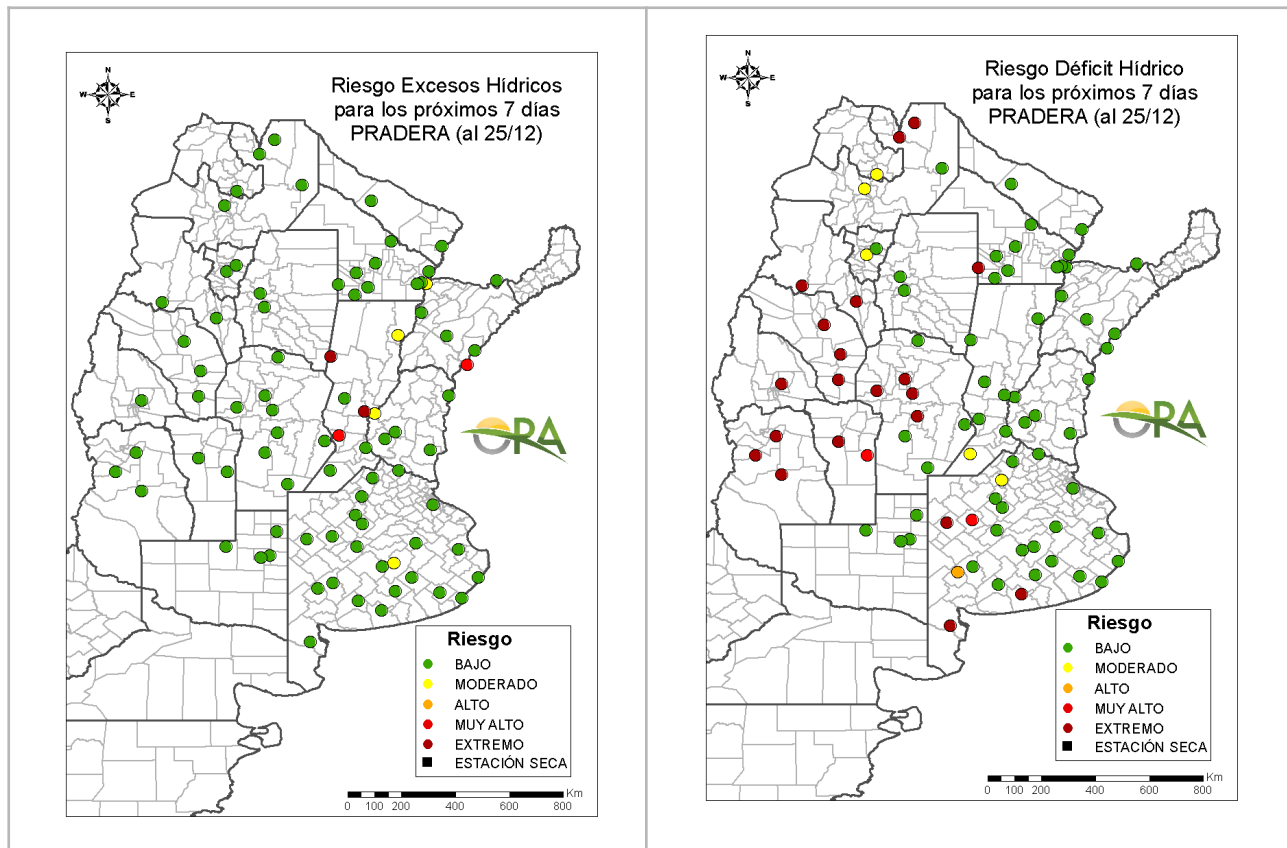


PRONÓSTICO DE PRECIPITACIONES (mm) ACUMULADAS Y VIENTOS FUERTES EN LOS PRÓXIMOS SIETE DÍAS



# AVISOS DE DÉFICIT Y EXCESOS HÍDRICOS

Puede visualizar la tabla con valores probabilísticos para cada punto haciendo clic en el siguiente link: [Riesgo de Déficit y Excesos hídricos](#)



## RIESGO DE EXCESOS HÍDRICOS (a 7 días)

Las localidades clasificadas con riesgo muy alto o extremo de excesos hídricos dentro de 7 días se ubican en zonas donde ha llovido mucho y el pronóstico vuelve a dar lluvias importantes. En la provincia de Buenos Aires, si se da el escenario de lluvias escasas previsto para la semana que comienza, solo Azul presentaría riesgo moderado de excesos a 7 días.

## RIESGO DE DÉFICIT HÍDRICO (a 7 días)

En las provincias pampeanas persisten con riesgo alto o superior de déficit localidades de seguimiento del oeste de Buenos Aires y del centro-oeste de Córdoba, además de Tres Arroyos que, aunque con algunos registros de precipitación interesantes, no lograría revertir totalmente todavía el déficit generado en los meses anteriores. También en las provincias cuyanas y en Catamarca predominan los puntos con nivel muy alto o extremo de riesgo de déficit hídrico en 7 días.

**NOTA:** La clasificación se realiza para pastura (implantada o natural según la zona). Actualmente el consumo hídrico potencial de lotes de fina sería menor al estimado para una pastura y por lo tanto el riesgo de déficit también es menor.

Secretaría de Agricultura,  
Ganadería y Pesca



Ministerio de Economía  
**Argentina**