



EVENTOS METEOROLÓGICOS DESTACADOS

Reporte semanal y avisos – 27/11/2023

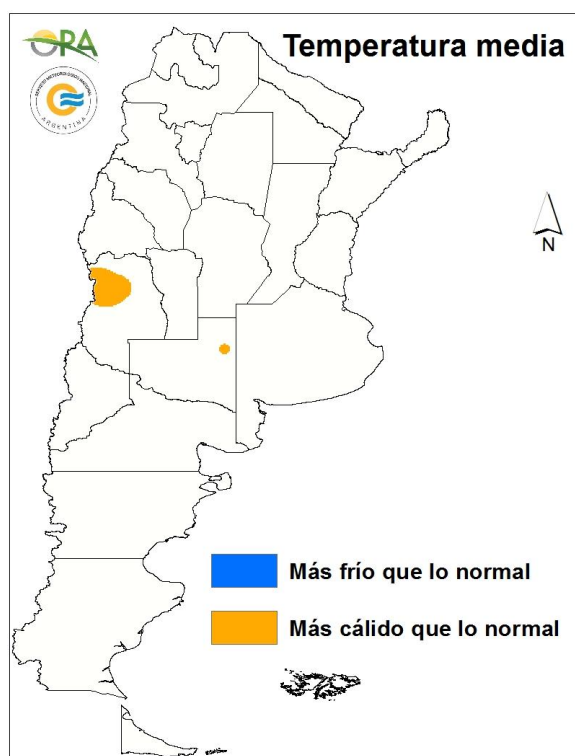
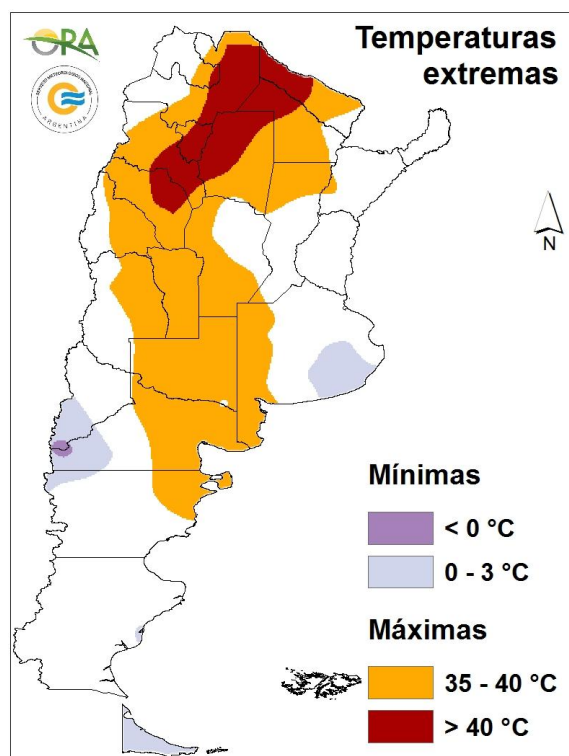
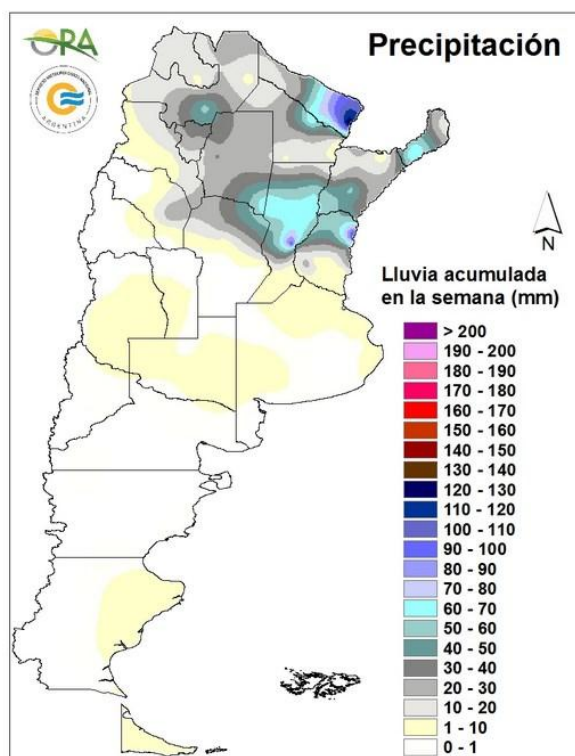
- PRECIPITACIÓN Y TEMPERATURAS – Periodo del 21/11/23 al 27/11/23
- ESTADO DE LAS RESERVAS DE AGUA EN SUELO
- SITUACIONES RELEVANTES: **Altas temperaturas**
- PRONÓSTICO Y ALERTAS
- AVISOS DE DÉFICIT Y EXCESOS HÍDRICOS

DESTACADOS

- Se sumaron lluvias importantes en el noreste del país y muy pocas precipitaciones en la zona núcleo pampeana.
- Hubo nuevamente registros aislados de temperaturas inferiores a 3°C en el sudeste de Buenos Aires.
- Predominan los desecamientos en lotes de maíz en las provincias pampeanas, por falta de lluvia y altas temperaturas.
- Se esperan altas temperaturas para el centro y norte del país, con descenso de las mismas hacia el fin de la semana.

PRECIPITACIÓN Y TEMPERATURAS

Periodo del: 21/11/23 al 27/11/23



PRECIPITACIONES

Las precipitaciones de la semana pasada continuaron concentradas en el cuadrante noreste del país, con máximos reportados de 129mm en Formosa y 106mm en Concordia.

Fuera de esa área se destacan los 54mm reportados desde la estación Metán SMN (Salta).

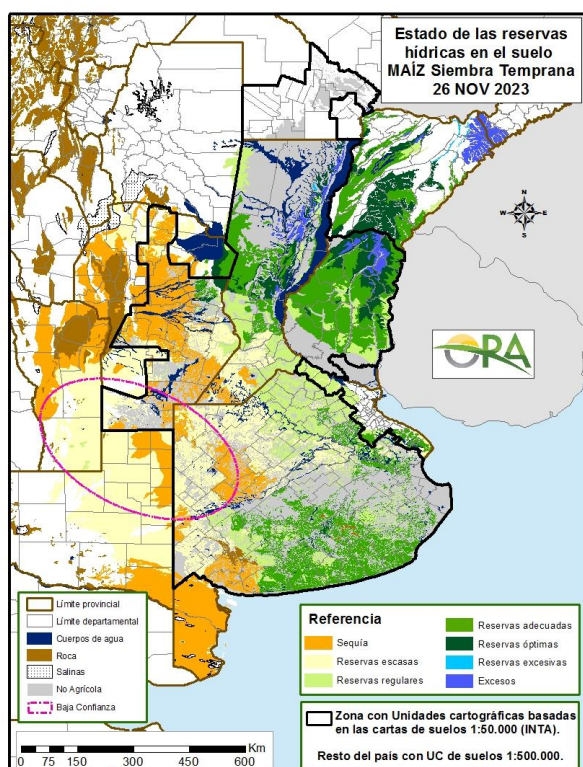
En el centro y sur de la región pampeana, Cuyo y Patagonia los acumulados semanales fueron escasos, entre nulos y 10mm.

TEMPERATURAS

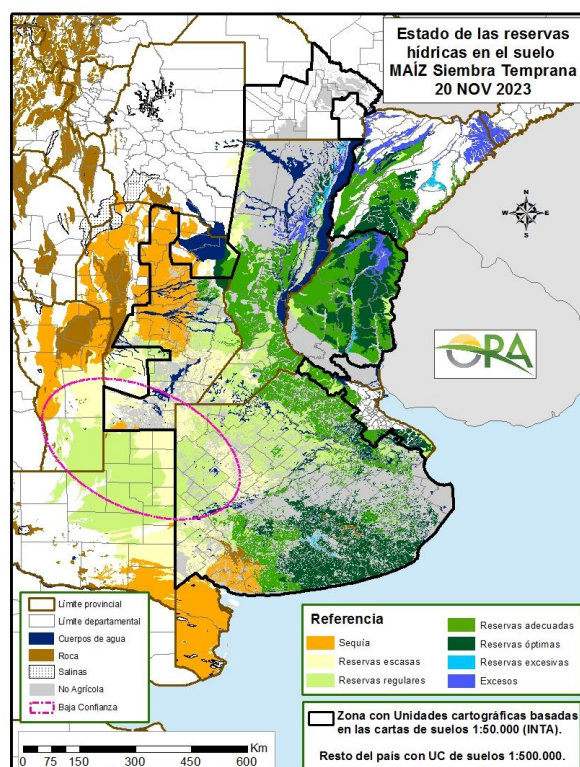
Se registraron máximas superiores a 40°C en el norte del país, con un máximo de 42.4°C reportado desde la estación Santiago del Estero SMN.

Hubo reportes de mínimas inferiores a 3°C en el sudeste de la provincia de Buenos Aires: Tandil 0.7°C, Benito Juárez 1.3°C, Mar del Plata 2.5°C.

ESTADO DE LAS RESERVAS DE AGUA EN SUELO



27 DE NOVIEMBRE DE 2023



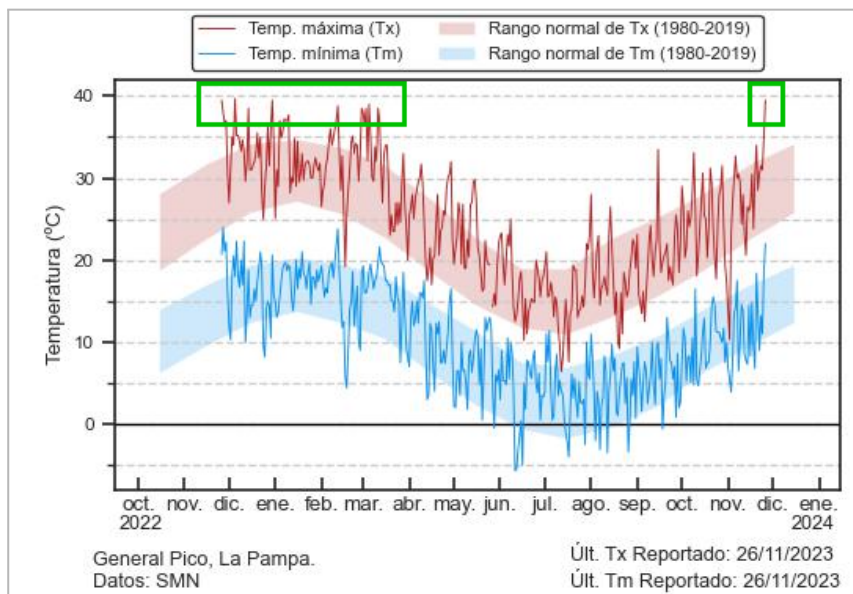
20 DE NOVIEMBRE DE 2023

- Los mapas corresponden a la estimación de contenido de agua en el primer metro de suelo para MAÍZ de siembra temprana. Valores de reservas para localidades específicas (superficiales y profundas) se pueden consultar en la página web de la ORA http://www.ora.gob.ar/camp_actual_reservas.php.
- Las reservas hídricas se mantienen entre adecuadas y óptimas en zonas en que las precipitaciones compensaron el consumo del cultivo: norte de Entre Ríos y centro de Santa Fe. Con las importantes lluvias registradas en Concordia, en el noreste de Entre Ríos se estima el mantenimiento de algunas zonas aisladas con excesos.
- La falta de lluvias determinó la permanencia en estado de sequía del centro y norte de Córdoba y del sudoeste bonaerense. Se suman actualmente a esta categoría áreas aisladas del oeste de la zona núcleo.
- En el este de la zona núcleo pampeana predominan las áreas clasificadas con almacenajes regulares.
- Sobre el sudeste bonaerense se estima un desecamiento que llevó los lotes de maíz de reservas hídricas óptimas a adecuadas.
- La situación para los lotes sembrados en fechas más tardías es levemente mejor que los de siembra temprana y pueden consultarse en la página web de la ORA: http://www.ora.gob.ar/camp_actual_cultivos.php?idcultivo=4

SITUACIONES RELEVANTES

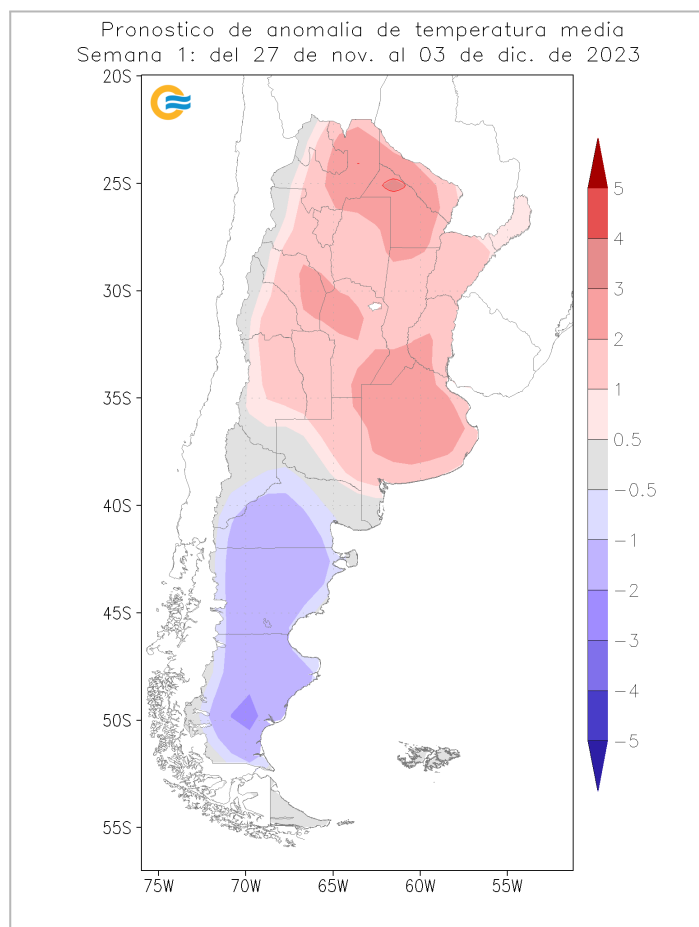
Altas temperaturas

Se registraron máximas altas, en especial en el centro-oeste del país.



Si bien no fueron las marcas térmicas más altas registradas en la semana, las temperaturas del norte de la Patagonia, Cuyo, La Pampa y Córdoba llegaron a valores varios grados superiores a lo normal para finales de noviembre.

El gráfico de la izquierda muestra la evolución de las temperaturas máxima (rosa) y mínima (celeste) en General Pico (La Pampa) en los últimos 12 meses. Se puede ver al final de la línea que marca las temperaturas máximas (recuadro verde) que en el día de ayer se registraron más de 39°C en esa localidad.



En el mismo gráfico se puede ver, a la izquierda, también recuadrado en verde, que desde fines de noviembre del año pasado y durante todo el verano se registraron valores igualmente altos, en varias oportunidades. Se prevé que estos eventos cálidos se vuelvan cada vez más frecuentes, como consecuencia del cambio climático.

El mapa muestra la anomalía de la temperatura MEDIA de la semana próxima, según el pronóstico semanal emitido por el SMN. Como se ve, la previsión es de temperatura media por encima de la normal en todo el centro y norte del país, especialmente en la zona núcleo pampeana y el centro de Buenos Aires, además de la zona serrana de Córdoba - La Rioja y el centro-norte del país.

Para el fin de semana se espera la entrada de una masa de aire más fría.

PRONÓSTICO

En la semana se esperan temperaturas medias normales a superiores a lo normal en el centro y norte del país, mientras que en el sur se esperan temperaturas normales a levemente por debajo de lo normal. Entre lunes y viernes se mantendrán temperaturas cálidas en el centro y norte argentino con posibilidad de máximas sobre 35°C en el oeste de Córdoba, San Luis, La Rioja, Catamarca, localidades de Salta y Jujuy y también Tucumán, Chaco, Formosa, Corrientes, Misiones y norte de Santa Fe. El avance de un sistema frontal desde Patagonia, entre jueves y viernes, hará descender las temperaturas de forma generalizada en todo el territorio nacional entre sábado y domingo.

Entre lunes y miércoles se esperan lluvias en Mendoza, San Luis, Río Negro, La Pampa, Córdoba, Buenos Aires, Santa Fe, Santiago del Estero, Salta y Jujuy. El jueves se esperan lluvias de diversa intensidad en Mendoza, San Luis, Córdoba, Santa Fe, Corrientes, norte de Buenos Aires y Entre Ríos. El avance del sistema frontal desde Patagonia ocasionará lluvias entre viernes y domingo en Buenos Aires, Entre Ríos, Corrientes, Misiones, y también podrían darse, aunque con menor intensidad en Chaco, Santa Fe, Córdoba y localidades del NOA. Durante la semana podrían darse eventos de lluvia y nieve en sectores cordilleranos de Patagonia.

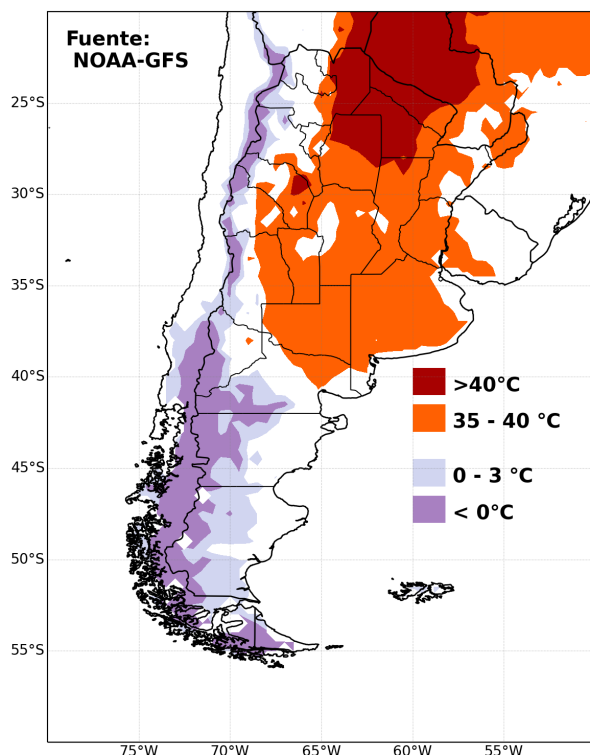
ALERTAS

SMN 27/11/2023 1: (<https://www.smn.gov.ar/alertas>): Tormentas, algunas localmente fuertes en: centro y este de Río Negro, norte de Santiago del Estero, este de Salta, Chaco, Formosa, norte y este de Corrientes y Misiones. Durante el **martes** sería en: noreste de Mendoza, San Luis, centro y sur de Córdoba, noreste de La Pampa, oeste y sur de Buenos Aires.

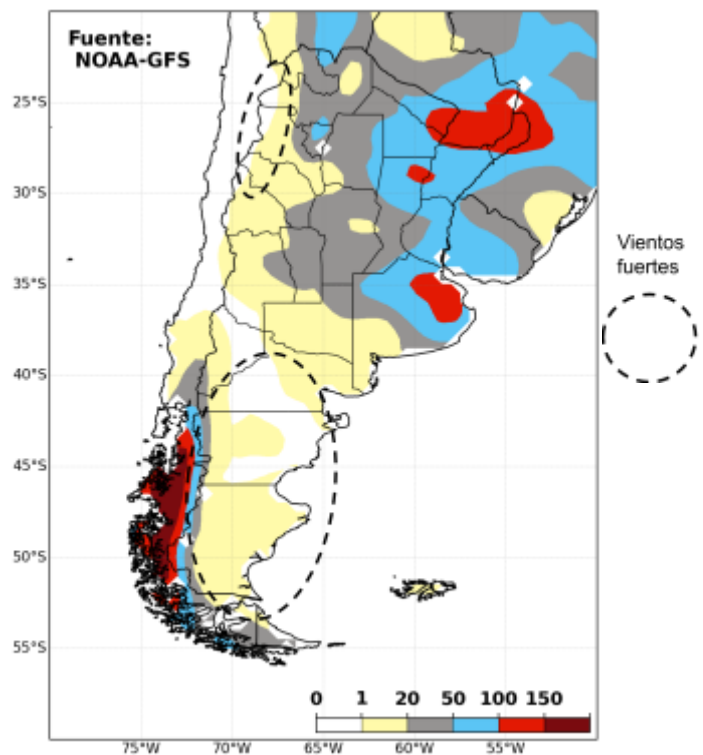
SMN 27/11/2023 2: Vientos fuertes en: este de Santa Cruz, Chubut, Río Negro, sur de Buenos Aires

INA 27/11/2023 (<https://www.ina.gov.ar/alerta/index.php>): Sin datos.

PRONÓSTICO DE TEMPERATURAS (°C) EXTREMAS EN LOS PRÓXIMOS SIETE DÍAS

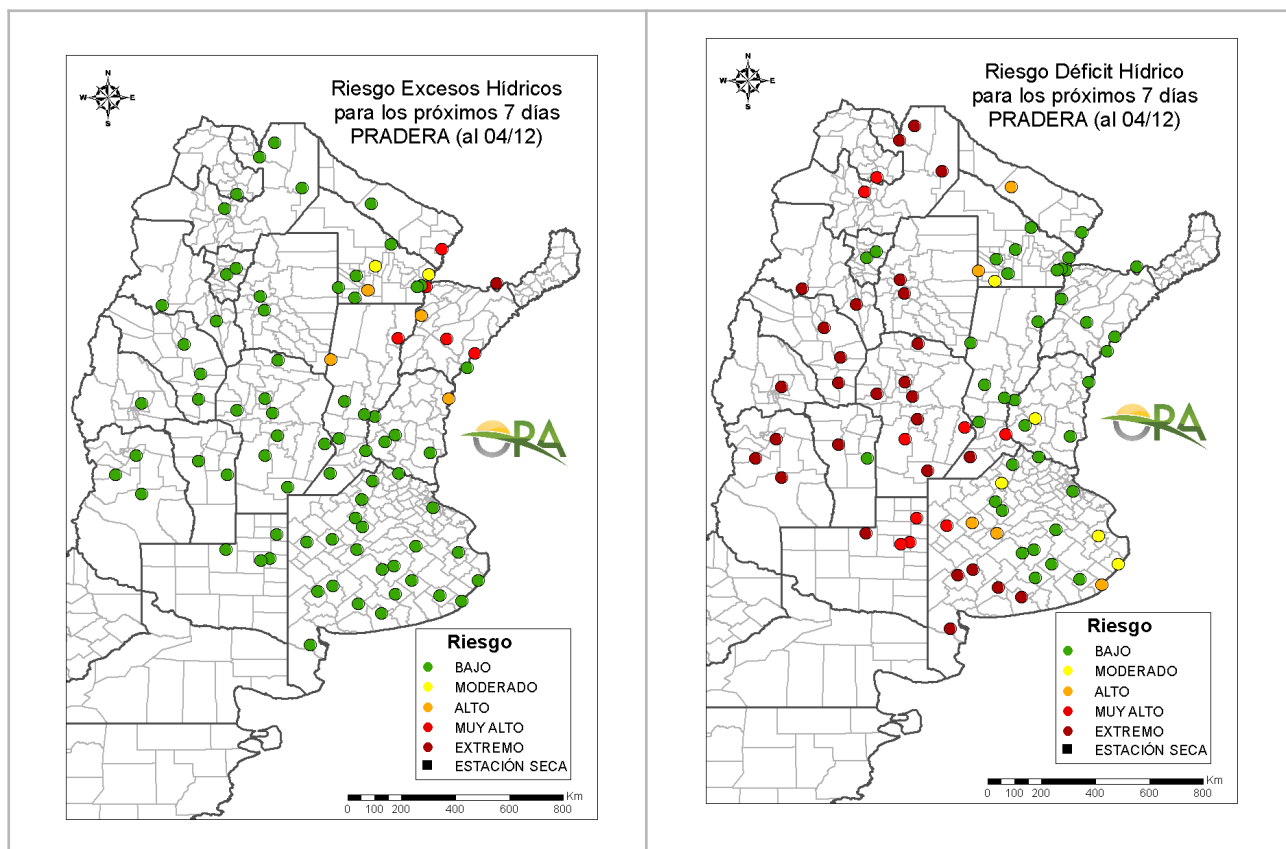


PRONÓSTICO DE PRECIPITACIONES (mm) ACUMULADAS Y VIENTOS FUERTES EN LOS PRÓXIMOS SIETE DÍAS



AVISOS DE DÉFICIT Y EXCESOS HÍDRICOS

Puede visualizar la tabla con valores probabilísticos para cada punto haciendo clic en el siguiente link: [Riesgo de Déficit y Excesos hídricos](#)



RIESGO DE EXCESOS HÍDRICOS (a 7 días)

En el noreste del país predominan los puntos de seguimiento para los que se ha estimado riesgo moderado o superior. Con riesgo muy alto aparecen Formosa, Corrientes, Reconquista, Mercedes (Corrientes) y Paso de los Libres. Con riesgo extremo sólo se ha clasificado Ituzaingó (Corriente). Con excepción del norte de Santa Fe y de Entre Ríos, los puntos de seguimiento dentro de las provincias pampeanas presentan riesgo bajo, lo mismo que en el NOA, Cuyo y Patagonia.

RIESGO DE DÉFICIT HÍDRICO (a 7 días)

Se destacan los puntos con riesgo extremo de alcanzar o mantenerse en nivel de sequía en el sudoeste bonaerense y Córdoba. También en el este de La Pampa aparecen puntos con riesgo muy alto de almacenajes hídricos deficitarios. Sobre la franja este del país se concentra la mayor parte de los puntos clasificados con riesgo bajo de déficit hídrico a 7 días. Debe tenerse en cuenta que las estimaciones de riesgo se realizan para pastura de referencia y sería bastante menor el riesgo de déficit en lotes de gruesa.

NOTA: La clasificación se realiza para pastura (implantada o natural según la zona). Actualmente el consumo hídrico potencial de lotes de fina sería menor al estimado para una pastura y por lo tanto el riesgo de déficit también es menor.

Secretaría de Agricultura,
Ganadería y Pesca



Ministerio de Economía
Argentina