



# EVENTOS METEOROLÓGICOS DESTACADOS

## Reporte semanal y avisos – 21/11/2023

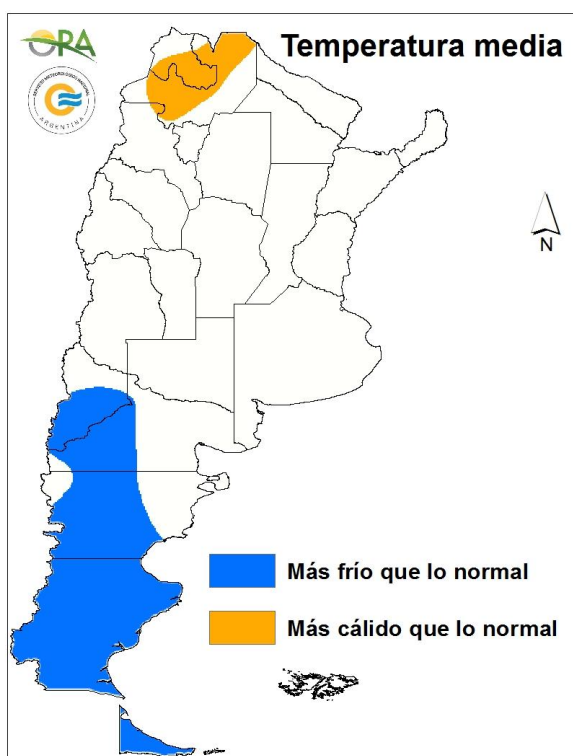
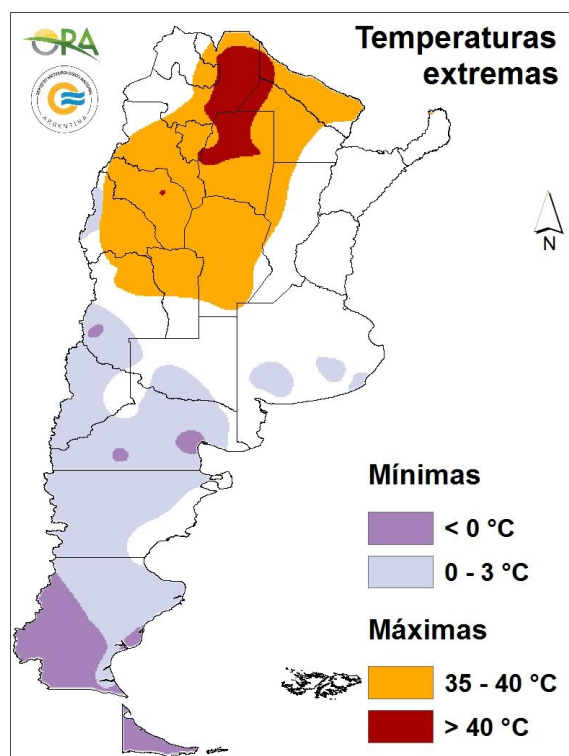
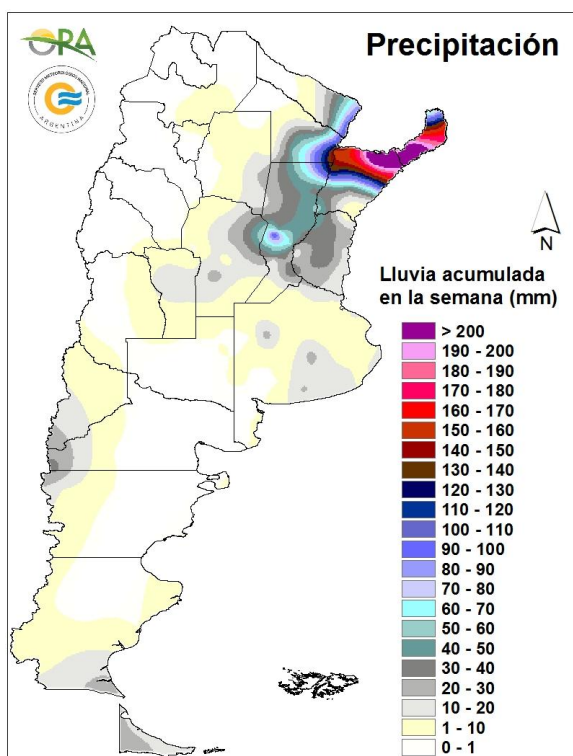
- PRECIPITACIÓN Y TEMPERATURAS – Periodo del 13/11/23 al 20/11/23
- ESTADO DE LAS RESERVAS DE AGUA EN SUELO
- SITUACIONES RELEVANTES: **Avance de siembra de maíz**
- PRONÓSTICO Y ALERTAS
- AVISOS DE DÉFICIT Y EXCESOS HÍDRICOS

### DESTACADOS

- Las mayores precipitaciones de la semana se concentraron una vez más en el norte del Litoral.
- Hubo registros aislados de temperaturas inferiores a 3°C en el sur de Buenos Aires.
- Siguen sobre el nivel de evacuación varios puertos del Paraná y el Uruguay.
- Las condiciones para los cultivos de gruesa aún son buenas, pero a la espera de recargas en la zona núcleo.
- Se esperan altas temperaturas para el centro y norte del país, con lluvias principalmente en el NEA y norte de la región pampeana.

# PRECIPITACIÓN Y TEMPERATURAS

Periodo del: 13/11/23 al 20/11/23



## PRECIPITACIONES

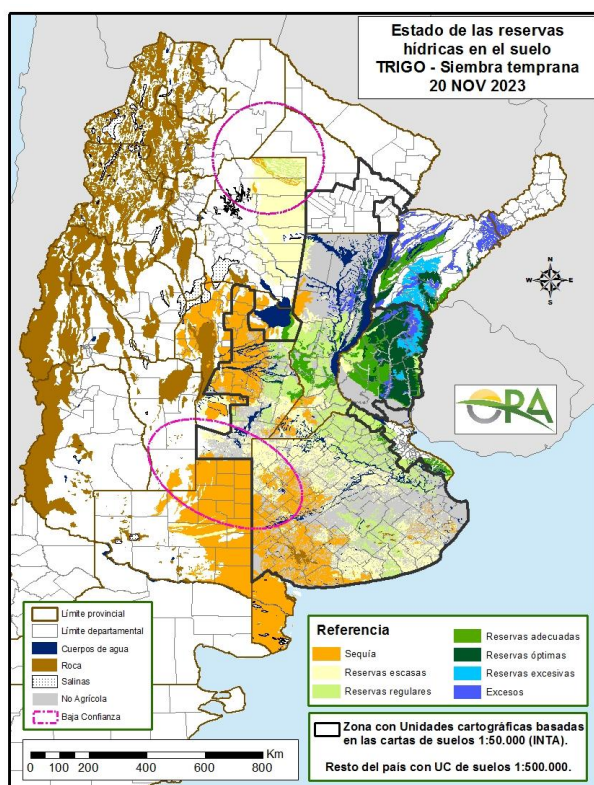
Una vez más lo más destacado de la semana son las importantes precipitaciones acumuladas en el NEA en la semana, en especial los 260mm reportados desde Ituzaingó, en el norte de Corrientes. Otras estaciones también registraron más de 100mm en la semana: Posadas 183mm, Bernardo de Irigoyen 159mm, Corrientes capital 155mm y Resistencia 126mm. Fuera de esta región, se destacan los 101mm reportados por el SMN en Rafaela.

## TEMPERATURAS

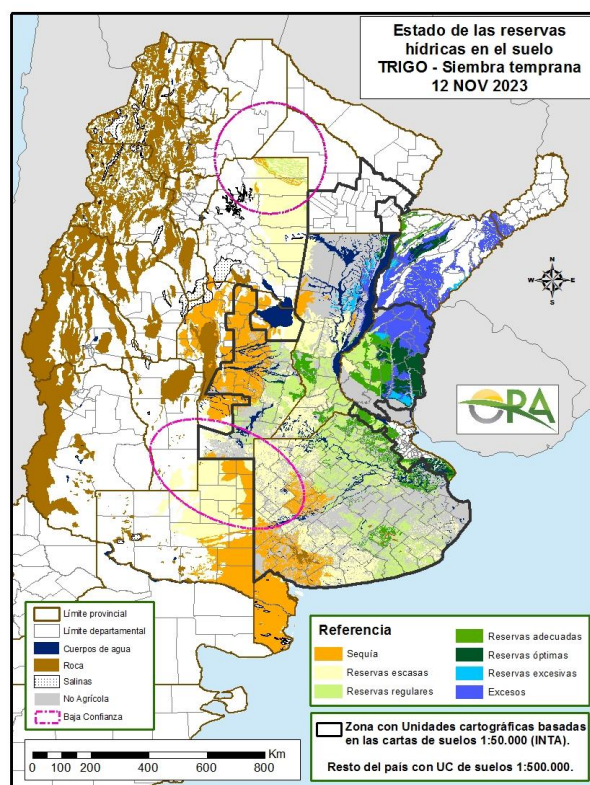
Se registraron máximas superiores a 40°C, pero en un área más acotada del centro-norte del país.

Se registraron heladas solo en el sur de la Patagonia y puntos aislados de esta región y sur de Cuyo. Hubo reportes de mínimas inferiores a 3°C en el sur de Buenos Aires: Tandil 1°C, Cnel. Suárez 1.9°C, Pigüé 2.3°C, Mar del Plata 2.4°C.

# ESTADO DE LAS RESERVAS DE AGUA EN SUELO



21 DE NOVIEMBRE DE 2023



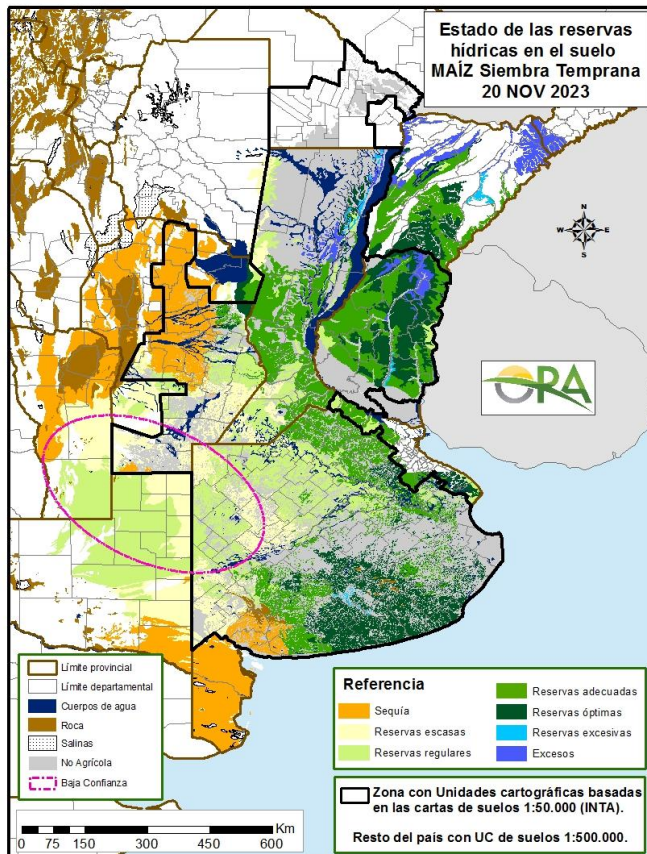
12 DE NOVIEMBRE DE 2023

- Los mapas corresponden a la estimación de contenido de agua en el primer metro de suelo para TRIGO de siembra temprana. Valores de reservas para localidades específicas (superficiales y profundas) se pueden consultar en la página web de la ORA [http://www.ora.gov.ar/camp\\_actual\\_reservas.php](http://www.ora.gov.ar/camp_actual_reservas.php).
- Como las mayores precipitaciones se dieron más al norte, en el centro del Litoral se ven disminuidas las áreas con excesos hídricos, aunque el contenido de humedad sigue clasificándose como excesivo.
- La falta de lluvias significativas en la zona núcleo y más al sur determinan un descenso de las reservas de humedad en el suelo y la reexpansión de áreas en nivel de sequía en el noroeste de Buenos Aires y norte de La Pampa.
- Se mantienen en nivel de déficit el centro y norte de Córdoba, el sudeste de La Pampa y el sudoeste de Buenos Aires. También aparecen algunas unidades de suelo aisladas en el sur de Santa Fe que fueron clasificadas en esa categoría.
- Las reservas para lotes de maíz en zona núcleo se estiman regulares a adecuadas para fechas de siembra tempranas y adecuadas para fechas tardías de primavera. Los mapas de reservas hídricas correspondientes a maíz se pueden consultar en [http://www.ora.gov.ar/camp\\_actual\\_cultivos.php?idcultivo=4](http://www.ora.gov.ar/camp_actual_cultivos.php?idcultivo=4).

# SITUACIONES RELEVANTES

## Avance de siembra de maíz

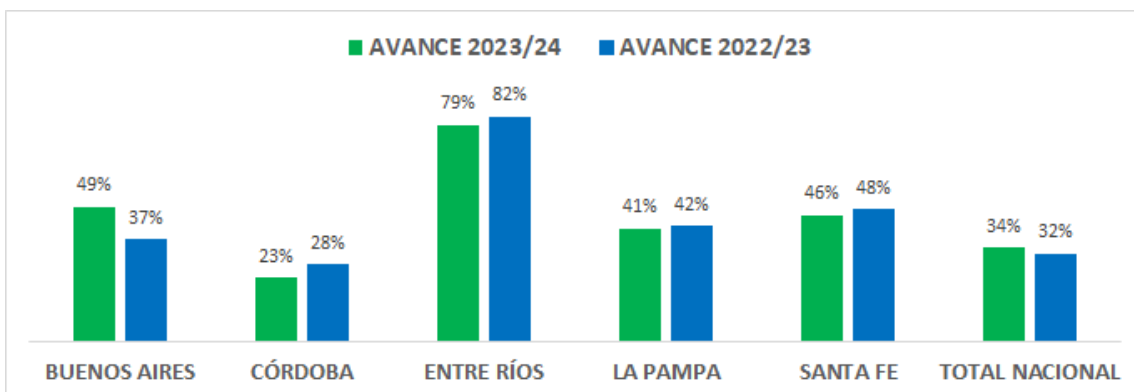
El área nacional maicera se estima en unos 10,4 millones de hectáreas, muy similar a la prevista para la campaña pasada, pero con mayores expectativas de éxito.



Según el último informe de Estimaciones Agrícolas (SAGyP), el avance de la siembra de maíz a nivel nacional alcanza el 34%, apenas un 2% superior al de la campaña pasada a la misma fecha. Esta leve diferencia está dada por el aporte de la provincia de Buenos Aires, para la cual se reporta un avance de siembra del 49% del área estimada, cuando a la misma altura de la campaña pasada era del 37%. Esta provincia es la que mayor porcentaje de área maicera aportaría al total nacional (29%), seguida de cerca por Córdoba (28%).

En Córdoba, el avance de siembra es del 23%, levemente menor que el de la campaña anterior (28%). De acuerdo al informe citado, se espera a principios de diciembre para comenzar con los lotes de siembra tardía. En el norte provincial la sequía condicionó muy fuerte el avance de siembra, donde hasta el momento se implantaron lotes con destino forraje y que se encuentran en círculos de riego. El mapa muestra el área cordobesa para la cual la ORA estima condiciones de humedad deficitarias.

En Santa Fe, donde se prevé que se concentre el 12% del área maicera nacional de esta campaña, el avance es similar al de la campaña pasada, como se puede ver en el gráfico. En las delegaciones Rafaela y Cañada de Gómez se reporta que los maíces continúan su desarrollo vegetativo con buena tasa de crecimiento. En el sur de la provincia se estima que el grueso de las coberturas tardías se efectivizará a partir del mes de diciembre.



# PRONÓSTICO

En la semana se esperan temperaturas medias normales a superiores a lo normal en la mayor parte del país. Durante el martes se esperan altas temperaturas en el norte y centro del país, que tendrán un leve descenso entre miércoles y viernes debido al avance de un sistema de baja presión en el centro del territorio nacional. A partir del sábado y hasta el próximo lunes se espera que las temperaturas aumenten paulatinamente en el centro y norte del país con posibilidad de máximas sobre 35°C en localidades del NOA, NEA y algunas zonas del norte de Córdoba y norte de Santa Fe.

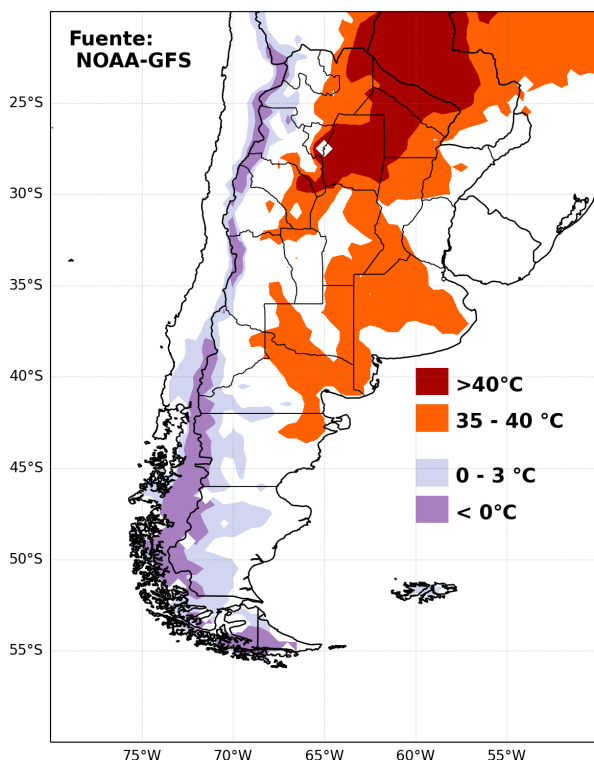
Entre martes y jueves, con el avance de un sistema de baja presión en la zona central, se esperan lluvias en el centro y norte de Buenos Aires, norte de San Luis, Córdoba, Santa Fe, Entre Ríos, NOA y NEA. Entre viernes y domingo se esperan precipitaciones con diversa intensidad en Mendoza, San Luis, La Pampa y también el NEA. Entre lunes y martes de la próxima semana con el avance de un sistema frontal desde el sur se esperan lluvias en Río Negro, Mendoza, San Luis, La Pampa, centro y sur de Córdoba, oeste y norte de Buenos Aires, sur de Entre Ríos, sur y norte de Entre Ríos y el NEA.

## ALERTAS

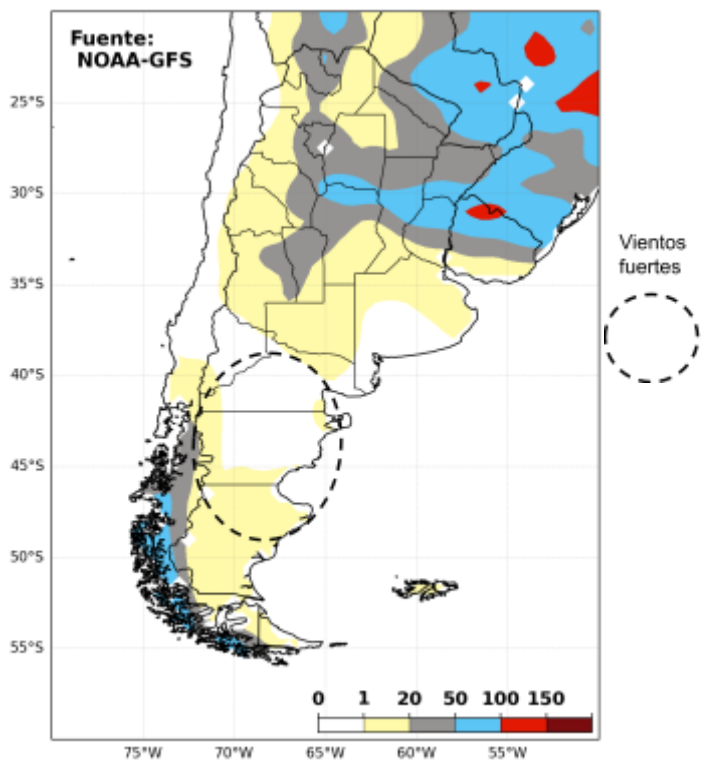
**SMN 21/11/2023:** (<https://www.smn.gov.ar/alertas>): Tormentas, algunas localmente fuertes (durante hoy lunes y mañana martes) en: Tucumán, este de La Rioja y Catamarca, Córdoba, Santiago del estero, centro y norte de Santa Fe, Entre Ríos, Corrientes y Misiones.

**INA 21/11/2023** (<https://www.ina.gov.ar/alerta/index.php>): Sin datos.

**PRONÓSTICO DE TEMPERATURAS (°C) EXTREMAS EN LOS PRÓXIMOS SIETE DÍAS**

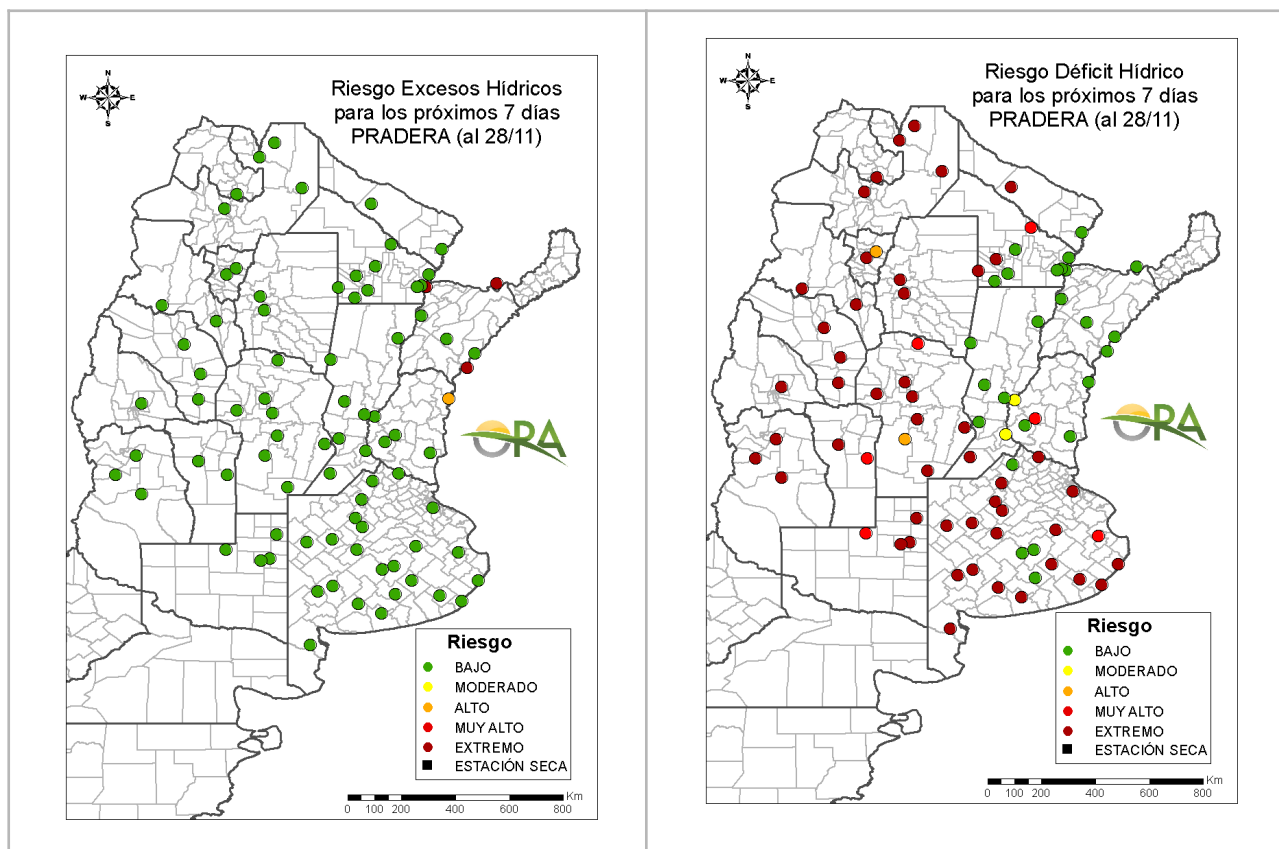


**PRONÓSTICO DE PRECIPITACIONES (mm) ACUMULADAS Y VIENTOS FUERTES EN LOS PRÓXIMOS SIETE DÍAS**



# AVISOS DE DÉFICIT Y EXCESOS HÍDRICOS

Puede visualizar la tabla con valores probabilísticos para cada punto haciendo clic en el siguiente link: [Riesgo de Déficit y Excesos hídricos](#)



## RIESGO DE EXCESOS HÍDRICOS (a 7 días)

Prácticamente la totalidad del país presenta riesgo bajo o moderado de excesos hídricos dentro de siete días. Las localidades con riesgo de excesos muy alto o superior se concentran en Corrientes (Ituzaingó, Corrientes capital, Paso de los Libres) y seguramente también en Misiones, donde no se dispone de puntos de seguimiento. Debe tenerse en cuenta que las estimaciones de riesgo se realizan para lotes aptos para actividad agronómica, no bajos o zonas costeras inundables.

## RIESGO DE DÉFICIT HÍDRICO (a 7 días)

Reaparecen en la provincia de Buenos Aires localidades con riesgo muy alto o superior de reservas deficitarias para una pastura permanente. Esto se debe a que las lluvias de la semana pasada no fueron significativas y tampoco se prevén lluvias importantes para la semana que comienza. Debe tenerse en cuenta que las estimaciones de riesgo se realizan para pastura de referencia y sería bastante menor el riesgo de déficit en lotes de gruesa.

**NOTA: La clasificación se realiza para pastura (implantada o natural según la zona). Actualmente el consumo hídrico potencial de lotes de fina sería menor al estimado para una pastura y por lo tanto el riesgo de déficit también es menor.**

Secretaría de Agricultura,  
Ganadería y Pesca



Ministerio de Economía  
**Argentina**