



EVENTOS METEOROLÓGICOS DESTACADOS

Reporte semanal y avisos – 06/11/2023

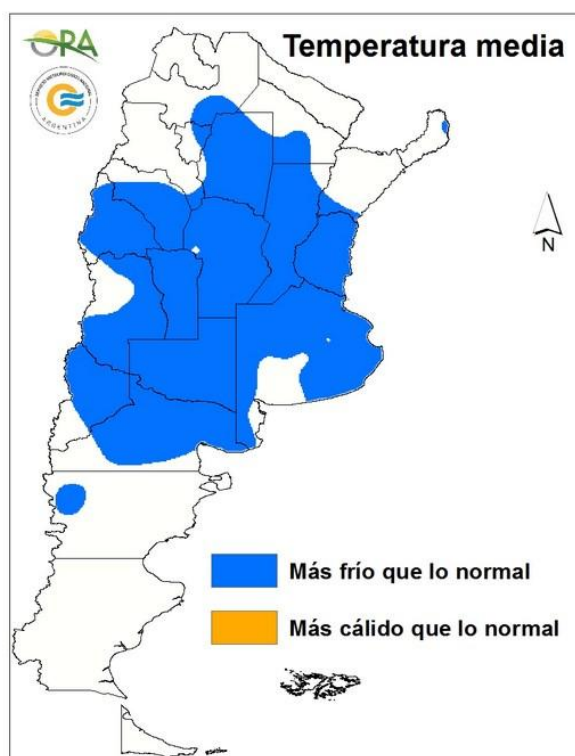
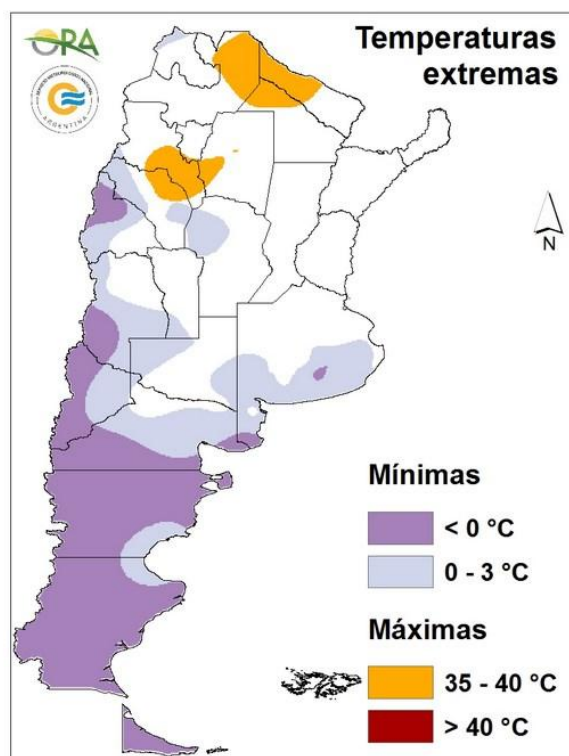
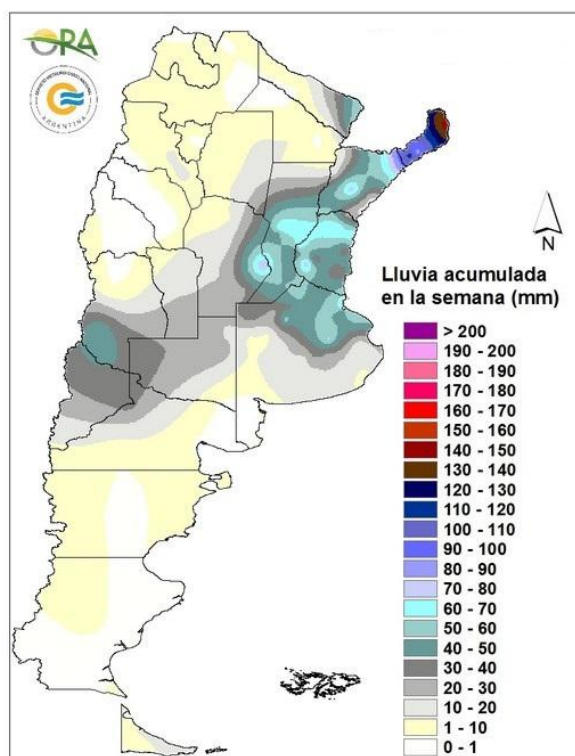
- PRECIPITACIÓN Y TEMPERATURAS – Periodo del 30/10/23 al 05/11/23
- ESTADO DE LAS RESERVAS DE AGUA EN SUELO
- SITUACIONES RELEVANTES: **De aguas bajas a niveles de evacuación**
- PRONÓSTICO Y ALERTAS
- AVISOS DE DÉFICIT Y EXCESOS HÍDRICOS

DESTACADOS

- Una vez más las mayores precipitaciones de la semana se concentraron en Misiones, aunque también volvieron a sumarse algunas lluvias importantes en áreas de las provincias pampeanas.
- Se registraron temperaturas inferiores a 3°C y algunas heladas locales en el sur de Buenos Aires.
- Las reservas hídricas para trigo mejoraron en la zona núcleo y disminuyeron en el núcleo triguero sur.
- Se espera que se sumen algunos milímetros más esta semana en la zona núcleo, Entre Ríos y este de Buenos Aires.

PRECIPITACIÓN Y TEMPERATURAS

Periodo del: 30/10/23 al 05/11/23



PRECIPITACIONES

Otra semana con lluvias muy abundantes en la provincia de Misiones: Bernardo de Irigoyen 150mm, Iguazú 127mm, Posadas 92mm.

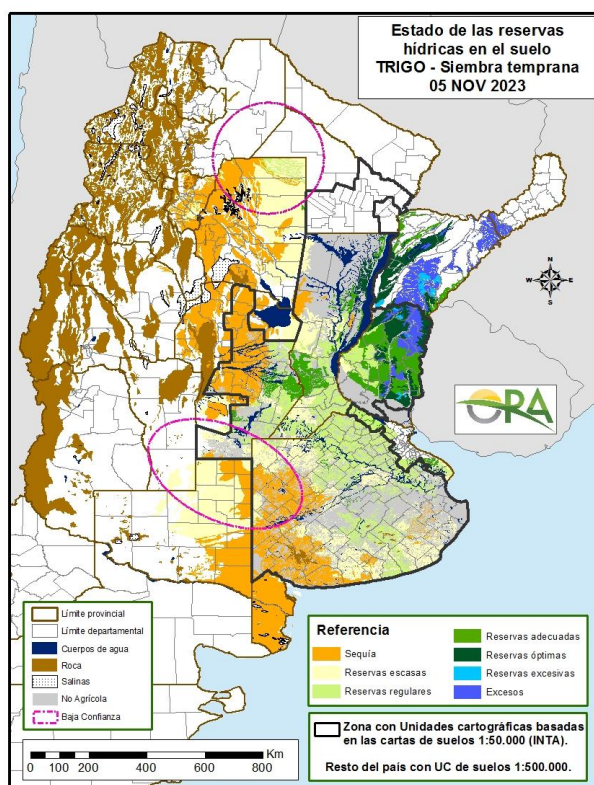
Como se ve en el mapa, en las provincias pampeanas el máximo acumulado semanal corresponde a Marcos Juárez (80mm). Sobre el este de Córdoba, centro de Santa Fe y gran parte de Entre Ríos y del noreste de Buenos Aires se acumularon más de 40mm. Las menores recargas se registraron en el sur de Buenos Aires.

En el norte y noroeste de Argentina, la mayor parte de Cuyo y Patagonia, las lluvias de la semana fueron escasas.

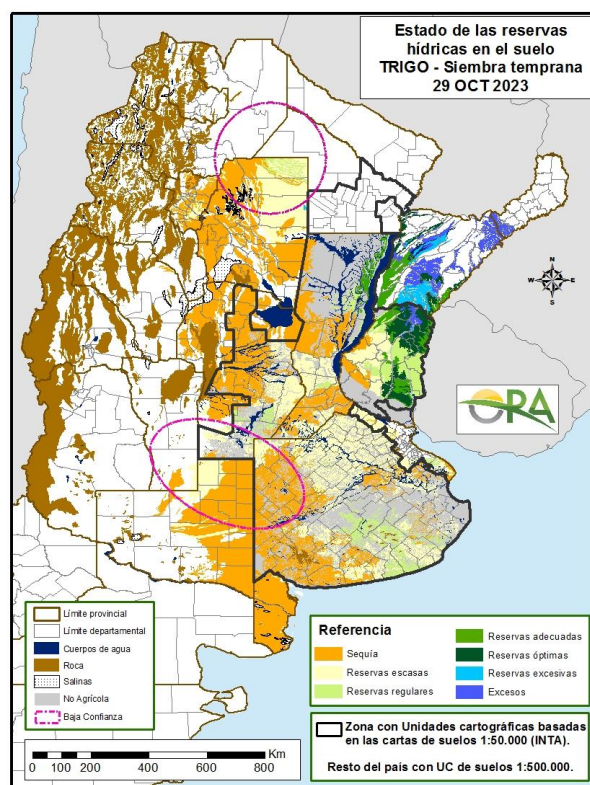
TEMPERATURAS

La semana se caracterizó por temperaturas marcadamente inferiores a las normales en la franja central del país. En el sur de Buenos Aires las mínimas fueron inferiores a 3°C, con un mínimo registrado de -0.7°C en Benito Juárez.

ESTADO DE LAS RESERVAS DE AGUA EN SUELO



05 DE NOVIEMBRE DE 2023



29 DE OCTUBRE DE 2023

- Los mapas corresponden a la estimación de contenido de agua en el primer metro de suelo para TRIGO de siembra temprana. Valores de reservas para localidades específicas (superficiales y profundas) se pueden consultar en la página web de la ORA http://www.ora.gov.ar/camp_actual_reservas.php.
- Se observa un marcado aumento en las reservas de agua para lotes de fina en el este de Córdoba y centro de Santa Fe, con unidades de suelo que alcanzaron por el momento niveles de almacenaje adecuado.
- En el noreste de Buenos Aires los almacenajes estimados pasaron de escasos a regulares.
- Ya no se observan áreas con reservas deficitarias (inferiores al punto de marchitez permanente) como se apreciaba la semana pasada en Santa Fe y en Entre Ríos.
- Se mantiene la clasificación de sequía en áreas que han recibido aportes mínimos, como el oeste y sudoeste de Buenos Aires, el este de La Pampa y el centro de Córdoba.
- Las reservas para lotes de maíz en zona núcleo se estiman adecuadas a óptimas para fechas de siembra tempranas y óptimas para fechas tardías de primavera, con algunos excesos temporarios. Los mapas de reservas hídricas correspondientes a maíz se pueden consultar en http://www.ora.gov.ar/camp_actual_cultivos.php?idcultivo=4.

SITUACIONES RELEVANTES

De aguas bajas a niveles de evacuación

Desde hace algo más de un mes se vienen registrando importantes precipitaciones en las cuencas altas de los principales ríos, lo que podría asociarse con los primeros efectos que ha tenido El Niño. Así, varios puestos hidrométricos en los ríos Iguazú, Paraguay, Paraná y Uruguay han alcanzado actualmente niveles de evacuación.

Informa el Instituto Nacional del Agua (INA) que durante la última semana se registraron precipitaciones severas sobre toda la cuenca del Iguazú, presentando valores de anomalías positivas extremas para la semana. Los embalses emplazados en el tramo medio del río Iguazú permanecen con los niveles operativos normales, con **muy poca capacidad de atenuación ante eventos de precipitación abundantes**. Asimismo, la condición general del río se encuentra con niveles por encima de los establecidos con **alerta de evacuación**. Sobre el Paraná, en Corrientes el nivel hidrométrico continúa en gradual ascenso, en respuesta al incremento del derrame desde Yacretá (por efecto sostenido de los pulsos del Iguazú sobre la operación de Yacretá).

En el Alto Uruguay el derrame proveniente de Chapecó continuó oscilando en aguas altas, con fuerte control de operaciones sobre los repuntes ocasionales, en gradual ascenso. Aguas abajo de Salto Grande, se lo observa en ascenso, habiendo **excedido las referencias de evacuación** en las secciones superiores, y de **alerta o evacuación** en las secciones inferiores. Se prevé que persista oscilante o en ascenso en aguas altas, manteniéndose por encima de las referencias de evacuación o alerta. Señala el INA que el volumen de la crecida es bastante significativo (puesta la densidad de repuntes y la **condición sostenida de aguas altas** sobre el tramo medio), por tanto, la permanencia en aguas altas, sobre el tramo inferior puede llegar a ser también significativa.

Según reporte del día de hoy de prefectura naval Argentina, se detallan a continuación los puertos en **estado de alerta o evacuación**, resaltando en rojo las situaciones de evacuación con nivel estacionario y evacuación con nivel en ascenso.

RIO	PUERTO	ESTADO	RIO	PUERTO	ESTADO
IGUAZU	IGUAZU	EVACUACION BAJA	URUGUAY	ALBA POSSE	ALERTA BAJA
			URUGUAY	SAN JAVIER	EVACUACION BAJA
PARANA	LIBERTADOR	EVACUACION BAJA	URUGUAY	GARRUCHOS	EVACUACION ESTAC.
PARANA	SANTA ANA	EVACUACION BAJA	URUGUAY	SANTO TOME	EVACUACION CRECE
PARANA	ITUZAINGO	EVACUACION ESTAC.	URUGUAY	ALVEAR	EVACUACION CRECE
PARANA	ITATI	EVACUACION ESTAC.	URUGUAY	LA CRUZ	ALERTA CRECE
PARANA	PASO DE LA PATRIA	EVACUACION CRECE	URUGUAY	YAPEYU	EVACUACION CRECE
PARANA	CORRIENTES	ALERTA CRECE	URUGUAY	PASO DE LOS LIBRES	EVACUACION CRECE
PARANA	BARRANQUERAS	EVACUACION CRECE	URUGUAY	BOMPLAND	ALERTA CRECE
PARANA	BELLA VISTA	ALERTA CRECE	URUGUAY	CONCORDIA	EVACUACION BAJA
PARANA	GOYA	ALERTA ESTAC.	URUGUAY	YERUA	ALERTA BAJA
PARAGUAY	ISLA DEL CERRITO	EVACUACION ESTAC.	URUGUAY	LA CALERA	ALERTA ESTAC.
			URUGUAY	COLON	EVACUACION BAJA
GUALEGUAYCHU	GUALEGUAYCHU	ALERTA BAJA	URUGUAY	CONCEPCION DEL URUGUAY	EVACUACION BAJA
GUALEGUAYCHU	BOCA GUALEGUAYCHU	EVACUACION ESTAC.	URUGUAY	CAMPICHUELO	ALERTA BAJA
			URUGUAY	PARANACITO	ALERTA ESTAC.

<https://contenidosweb.prefectura naval.gob.ar/alturas/>

PRONÓSTICO

En la semana se esperan temperaturas medias normales a sobre lo normal en el centro y norte del país, mientras que en el sur se esperan temperaturas normales a por debajo de lo normal. Se prevé que el paso sucesivo de sistemas frontales y sistemas de baja presión en el país generen varios cambios en las temperaturas durante la semana, principalmente en el centro. Entre lunes y martes se espera que aumenten las temperaturas, con posibilidad de máximas sobre 35°C en varios sectores del centro y norte de Córdoba y Santa Fe, San Juan y en La Rioja. En localidades de Santiago del Estero, Catamarca, Tucumán, Salta, Chaco y Formosa podrían registrarse máximas sobre 40°C durante el martes. Entre miércoles y jueves se espera un leve descenso de las temperaturas en el país, principalmente en su zona central. A partir del viernes y hasta el domingo se espera un ascenso paulatino de las mismas en el centro y norte de Argentina.

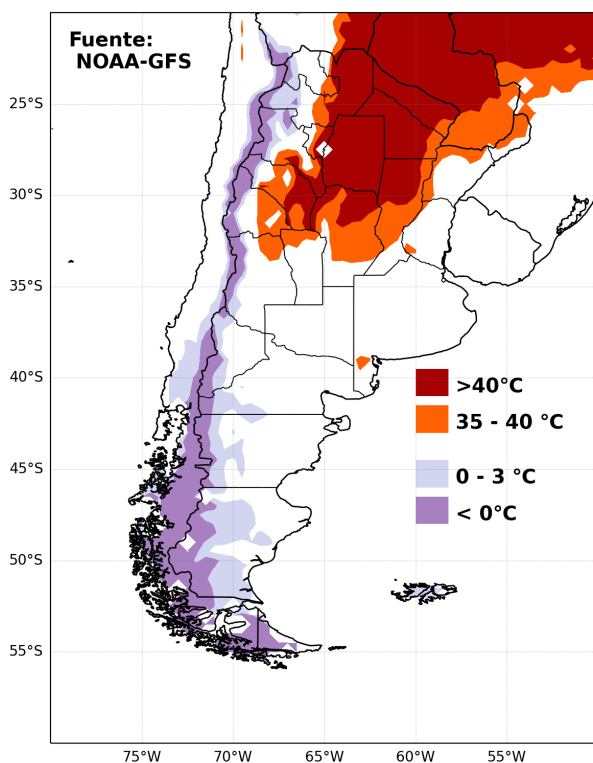
Entre martes y jueves se esperan lluvias en La Pampa, Buenos Aires, Córdoba, Santa Fe, Entre Ríos, Santiago del Estero, este de Salta, Chaco, Formosa, Corrientes y Misiones. Entre viernes y sábado podrían darse eventos de precipitación en Mendoza, San Juan, norte de San Luis, Córdoba, noreste de La Pampa, norte de Buenos Aires, Santa Fe, Entre Ríos y algunas localidades del NOA y NEA. Durante el domingo podrían registrarse lluvias en el NEA. Entre lunes y martes además podrían ocurrir eventos de lluvia y nieve en sectores cordilleranos de Patagonia, además de algunas lluvias en el este de Chubut, Río Negro y Neuquén, en el mismo periodo.

ALERTAS

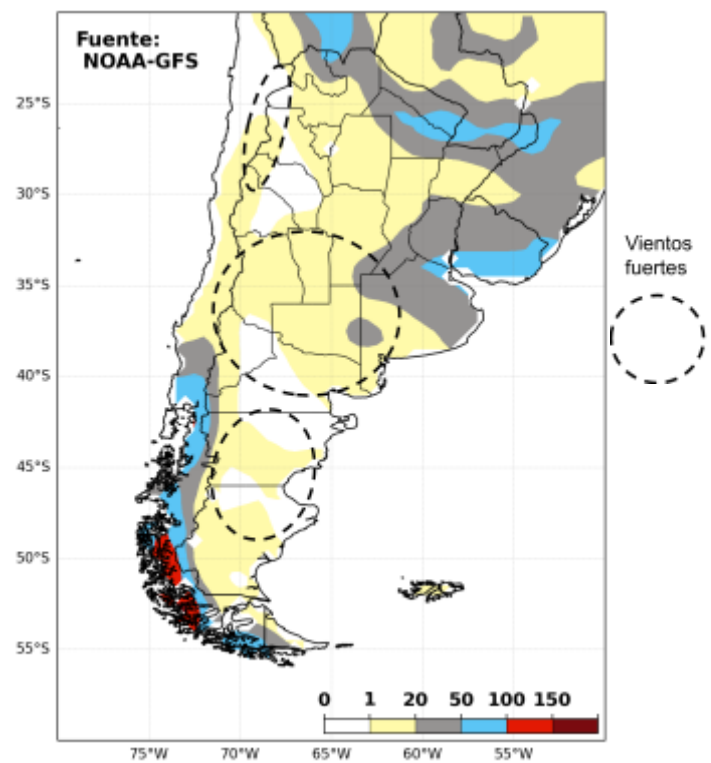
SMN 06/11/2023 1: (<https://www.smn.gov.ar/alertas>): Vientos fuertes con ráfagas en: norte de San Luis, este de La Rioja, noroeste de Córdoba, este de Catamarca. Y durante el martes en: norte de Córdoba, sur de Mendoza, La Pampa, oeste y sur de Buenos Aires, Neuquén y Río Negro..

INA 06/11/2023 (<https://www.ina.gov.ar/alerta/index.php>): Río Uruguay: Los niveles en el tramo inferior continuarán en la semana oscilando por encima de los respectivos niveles de Evacuación. Gualeguaychú continuaría oscilando próximo a su Nivel de Alerta .

PRONÓSTICO DE TEMPERATURAS (°C) EXTREMAS EN LOS PRÓXIMOS SIETE DÍAS

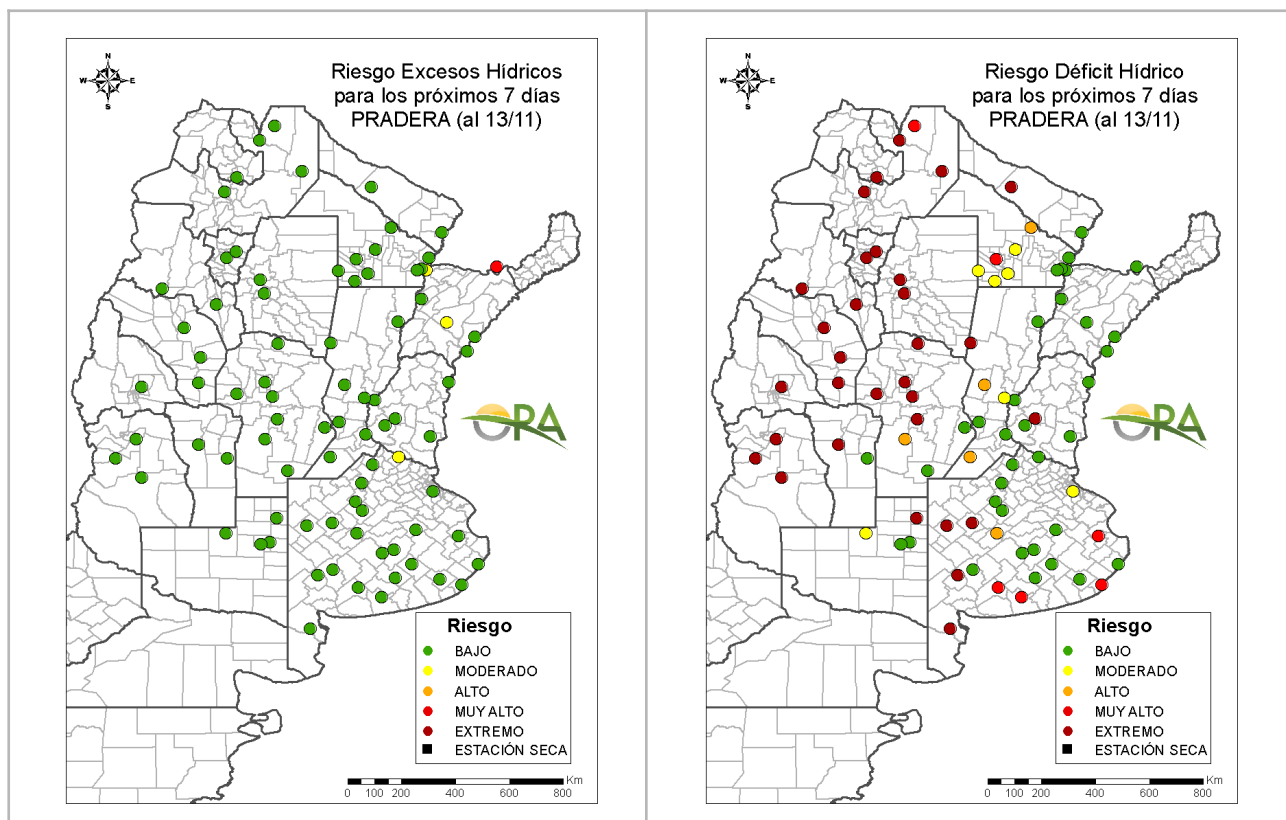


PRONÓSTICO DE PRECIPITACIONES (mm) ACUMULADAS Y VIENTOS FUERTES EN LOS PRÓXIMOS SIETE DÍAS



AVISOS DE DÉFICIT Y EXCESOS HÍDRICOS

Puede visualizar la tabla con valores probabilísticos para cada punto haciendo clic en el siguiente link: [Riesgo de Déficit y Excesos hídricos](#)



RIESGO DE EXCESOS HÍDRICOS (a 7 días)

Prácticamente la totalidad del país presenta riesgo bajo o moderado de excesos hídricos dentro de siete días. La única localidad para la que se estima riesgo de excesos muy alto es Ituzaiingó, en el norte de Corrientes, aunque seguramente también en Misiones, donde no se dispone de puntos de seguimiento. Debe tenerse en cuenta que las estimaciones de riesgo se realizan para lotes aptos para actividad agronómica, no bajos o zonas costeras inundables.

RIESGO DE DÉFICIT HÍDRICO (a 7 días)

Aparecen esta semana algunos nuevos puntos con riesgo bajo en Córdoba, Santa Fe y norte de Buenos Aires. Contrariamente, también aumentó la cantidad de puntos con riesgo muy alto de déficit en los próximos 7 días en el sur de Buenos Aires. En las localidades de seguimiento del NOA y Cuyo el nivel de riesgo de permanecer en déficit hídrico por una semana más es muy alto o extremo, ya que se prevén lluvias escasas o nulas. Debe tenerse en cuenta que las estimaciones de riesgo se realizan para pastura de referencia y sería bastante menor para lotes de gruesa.

NOTA: La clasificación se realiza para pastura (implantada o natural según la zona). Actualmente el consumo hídrico potencial de lotes de fina sería menor al estimado para una pastura y por lo tanto el riesgo de déficit también es menor.

Secretaría de Agricultura,
Ganadería y Pesca



Ministerio de Economía
Argentina