



EVENTOS METEOROLÓGICOS DESTACADOS

Reporte semanal y avisos – 30/10/2023

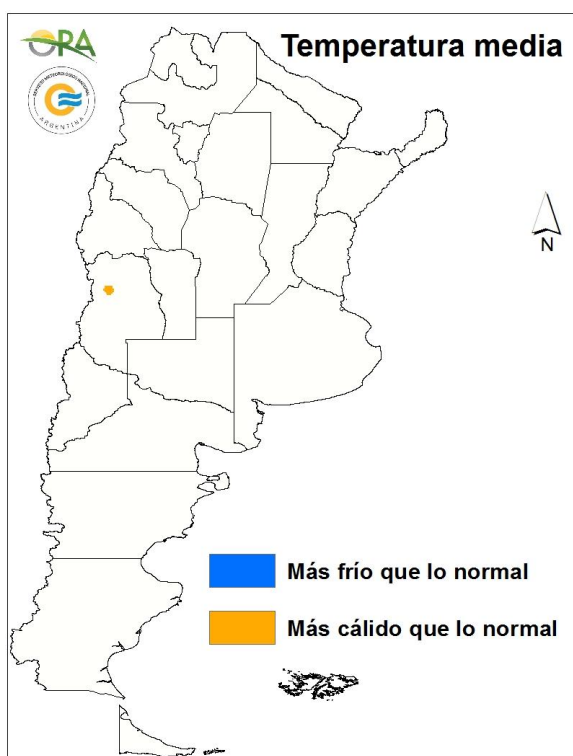
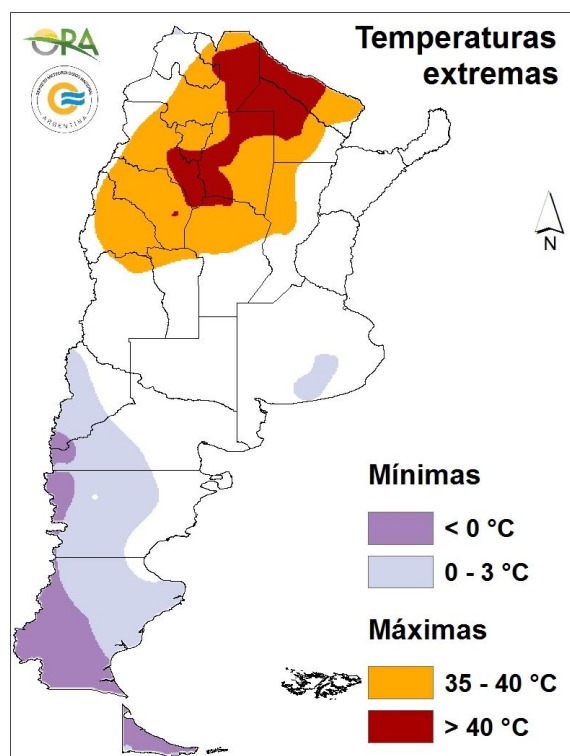
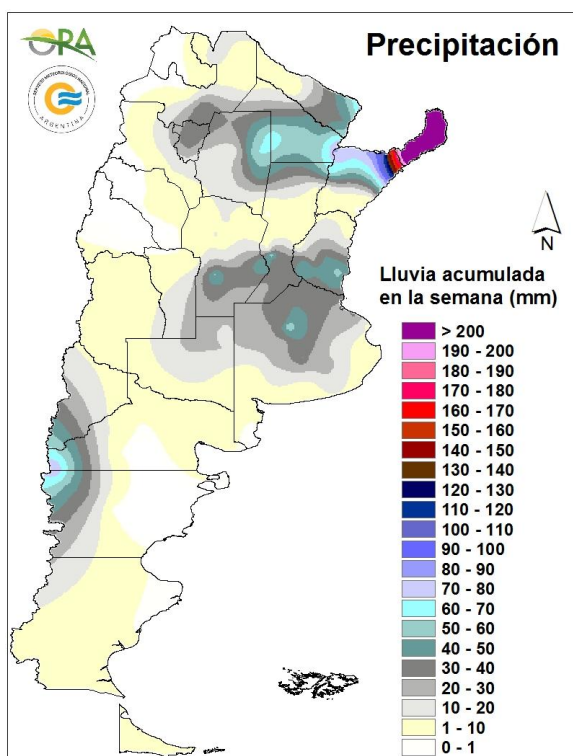
- PRECIPITACIÓN Y TEMPERATURAS – Periodo del 23/10/23 al 29/10/23
- ESTADO DE LAS RESERVAS DE AGUA EN SUELO
- SITUACIONES RELEVANTES: **Tendencias climáticas para el próximo trimestre**
- PRONÓSTICO Y ALERTAS
- AVISOS DE DÉFICIT Y EXCESOS HÍDRICOS

DESTACADOS

- Las mayores precipitaciones de la semana se concentran nuevamente en las provincias del NEA, aunque también volvieron a sumarse algunas lluvias importantes en las provincias pampeanas.
- El Norte argentino registró otra vez temperaturas máximas por encima de 40°C
- Las reservas hídricas para trigo mejoraron algo más, con valores escasos a regulares en la zona núcleo y regulares en el núcleo triguero sur.
- Se espera que se sumen algunos milímetros más esta semana en la región pampeana y el NEA.
- Hay posibilidad de bajas temperaturas esta semana en el sur de Buenos Aires.

PRECIPITACIÓN Y TEMPERATURAS

Periodo del: 23/10/23 al 29/10/23



PRECIPITACIONES

Una vez más se registraron acumulados importantes en el extremo noreste del país: Bernardo de Irigoyen 249mm, Iguazú 216mm, Posadas 185mm.

En las provincias pampeanas el máximo acumulado semanal corresponde a 9 de Julio (57mm), en el norte de Buenos Aires, seguido de Gualaguaychú (54mm), en el sudeste de Entre Ríos.

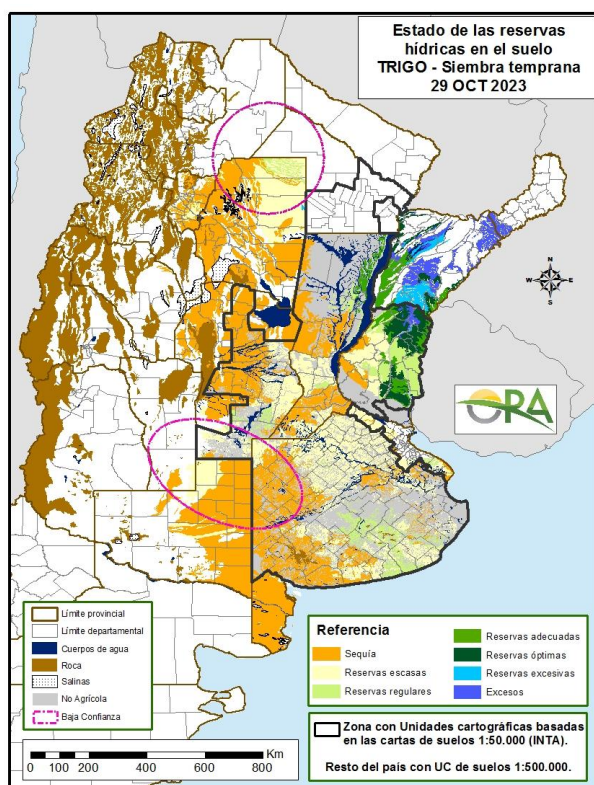
En Patagonia se destacan los 79mm registrados en El Bolsón. Desde Bariloche se reportaron 54mm.

TEMPERATURAS

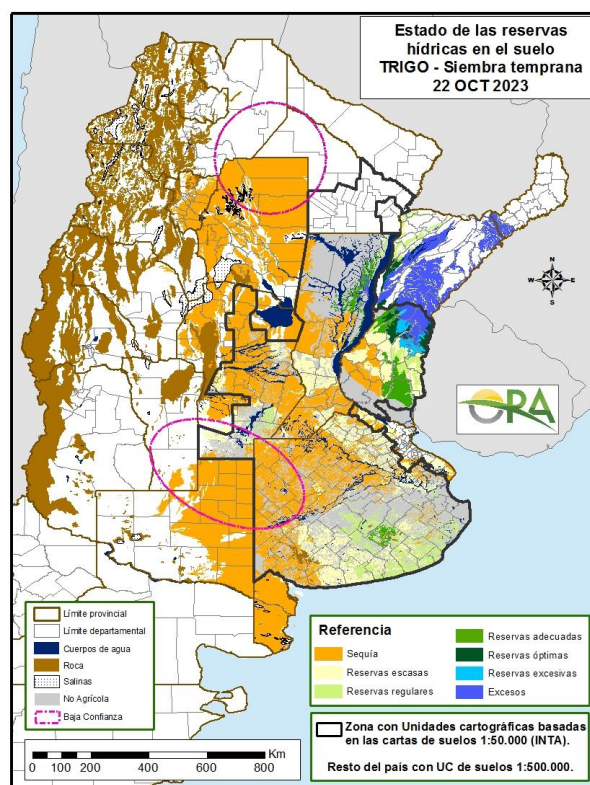
Se registraron máximas superiores a 40°C en el norte del país, con un máximo de 44°C reportado en Las Lomitas (Formosa).

Solo hubo temperaturas mínimas inferiores a 0°C en la cordillera patagónica y extremo sur del territorio nacional.

ESTADO DE LAS RESERVAS DE AGUA EN SUELO



29 DE OCTUBRE DE 2023



22 DE OCTUBRE DE 2023

- Los mapas corresponden a la estimación de contenido de agua en el primer metro de suelo para TRIGO de siembra temprana. Valores de reservas para localidades específicas (superficiales y profundas) se pueden consultar en la página web de la ORA http://www.ora.gov.ar/camp_actual_reservas.php.
- Lentamente se van recuperando los perfiles hídricos para lotes de fina. En el mapa los cambios no son tan notorios, ya que en la mayor parte de los casos consistió en pasar de la categoría “déficit hídrico” a la de “reservas escasas”. Las recargas más notables corresponden al norte de Buenos Aires.
- Las áreas que siguen retrasadas en la recuperación de los almacenajes de agua son: el norte de Santa Fe y la franja central de Santa Fe, además de La Pampa y oeste y sudoeste de Buenos Aires.
- En el sudeste de Buenos Aires se dieron algunas lluvias esta semana, aunque en general inferiores a 30mm, lo cual determina que se mantengan los niveles de humedad regulares.
- Los excesos que se estimaron la semana pasada en el centro de la Mesopotamia habrían disminuido en área en los últimos días.
- Las reservas para lotes de maíz en zona núcleo se estima adecuadas para fechas de siembra tempranas y óptimas para fechas tardías de primavera. Los mapas de reservas hídricas correspondientes a maíz se pueden consultar en http://www.ora.gov.ar/camp_actual_cultivos.php?idcultivo=4.

SITUACIONES RELEVANTES

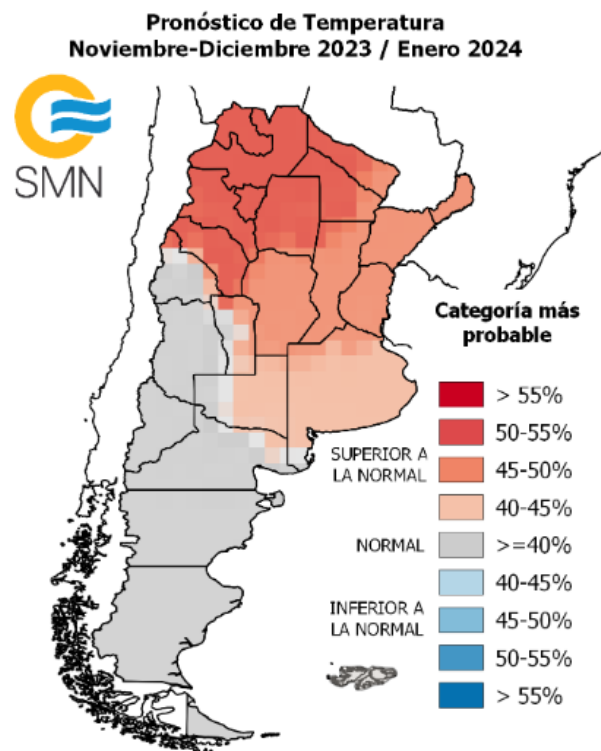
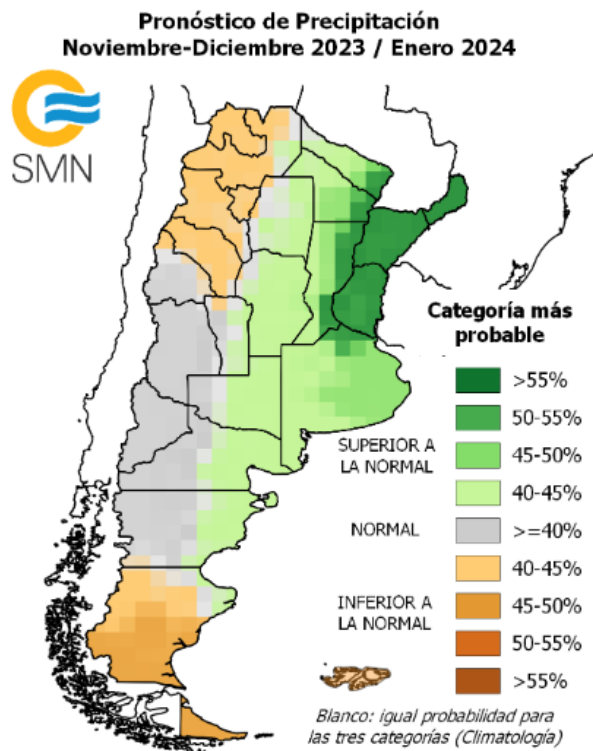
Tendencias climáticas para el próximo trimestre

El 27 de octubre fueron publicadas las nuevas tendencias climáticas emitidas por el Servicio Meteorológico Nacional (SMN), en el cual predominan las áreas con perspectivas de lluvia normal o superior a la normal en el promedio del trimestre noviembre, diciembre y enero.

En relación a El Niño, el calentamiento de Pacífico ecuatorial central ronda actualmente los $+1.5^{\circ}\text{C}$ por encima del promedio para la fecha. Según los modelos internacionales de pronóstico, la probabilidad de que continúe a lo largo del trimestre noviembre, diciembre, enero es del 100%. Además, en dicho trimestre el calentamiento del mar alcanzaría su valor máximo, previsto en $+2.0^{\circ}\text{C}$ por los modelos dinámicos, mientras que los estadísticos se inclinan por una permanencia cerca del valor actual .

Teniendo en cuenta éste y otros indicadores, el SMN prevé lluvia trimestral superior a la normal sobre la región del Litoral (con mayor probabilidad) y este de Buenos Aires. Las precipitaciones totales del trimestre serían normales a superiores a las normales sobre el centro-oeste de Formosa y Chaco, Santiago del Estero, Córdoba, oeste de Santa Fe, La Pampa, oeste de Buenos Aires y noreste de Patagonia.

Las previsiones de lluvia normal se concentran sobre la región de Cuyo y noroeste de Patagonia. El acumulado trimestral inferior a lo normal se reserva para el extremo sur, mientras que en el NOA sería normal a inferior a lo normal.



PRONÓSTICO

En la semana se esperan temperaturas medias normales a inferiores a lo normal en la mayor parte del país. Entre lunes y sábado, debido al pasaje sucesivo de sistemas frontales y sistemas de baja presión, se espera que se mantengan temperaturas bajas en casi todo el país. Recién a partir del domingo podrían darse condiciones para máximas superiores a los 35°C en algunos sectores del NOA y NEA. Durante el jueves podrían tener lugar heladas agronómicas en el sur y sudeste de Buenos Aires.

Entre lunes y jueves se esperan eventos de precipitación desde el norte de Patagonia hasta el norte del país, debido al pasaje de sistemas frontales y sistemas de baja presión. En ese periodo podrían darse sucesivamente eventos de lluvia en Neuquén, Río Negro, La Pampa, Mendoza, San Luis, Córdoba, Buenos Aires, Santa Fe, Entre Ríos y el NEA.

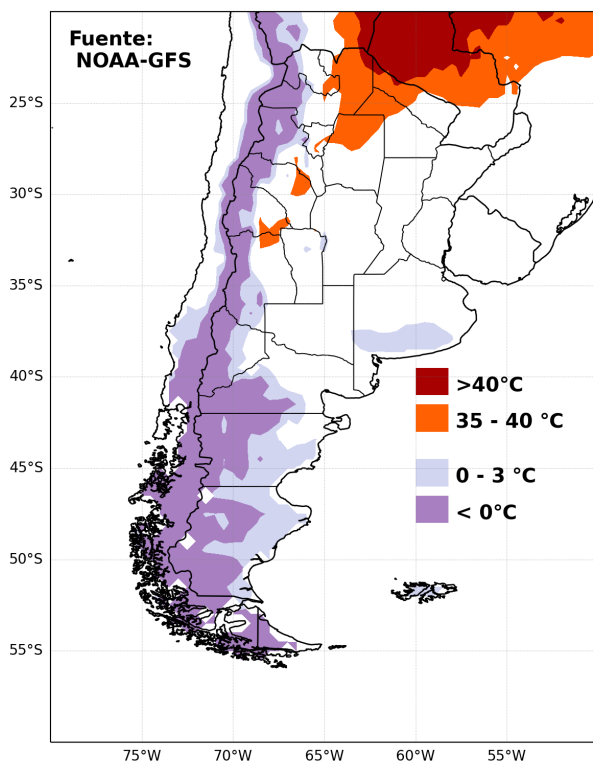
ALERTAS

SMN 30/10/2023 1: (<https://www.smn.gov.ar/alertas>): Tormentas de variada intensidad con algunas localmente fuertes en: norte de Salta, Formosa, este de Corrientes y Misiones

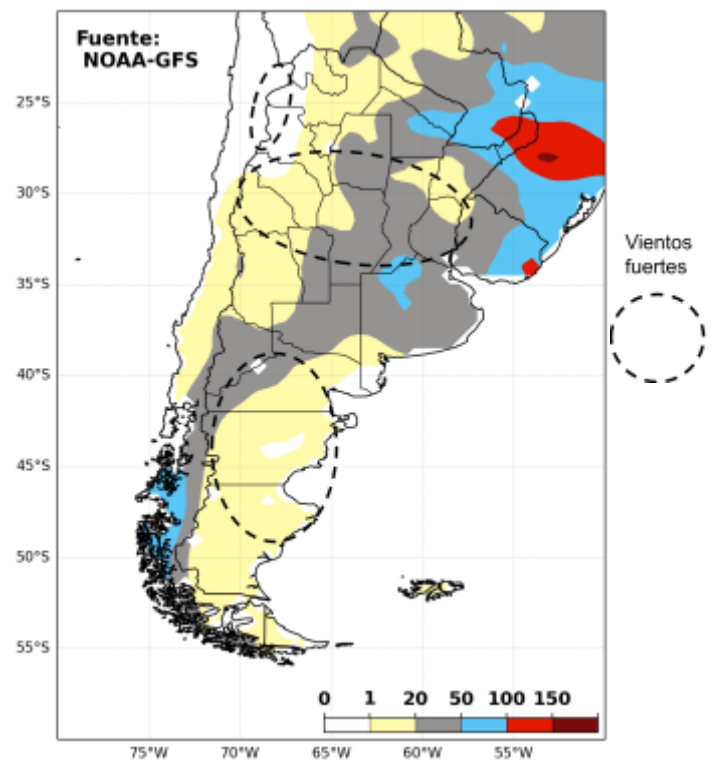
SMN 30/10/2023 2: Vientos fuertes en: San Juan, norte de San Luis, norte y centro de Córdoba, este de Santiago del Estero, Santa Fe, norte de Buenos Aires, Entre Ríos.

INA 30/10/2023 (<https://www.ina.gov.ar/alerta/index.php>): Sin alerta vigentes.

PRONÓSTICO DE TEMPERATURAS (°C) EXTREMAS EN LOS PRÓXIMOS SIETE DÍAS

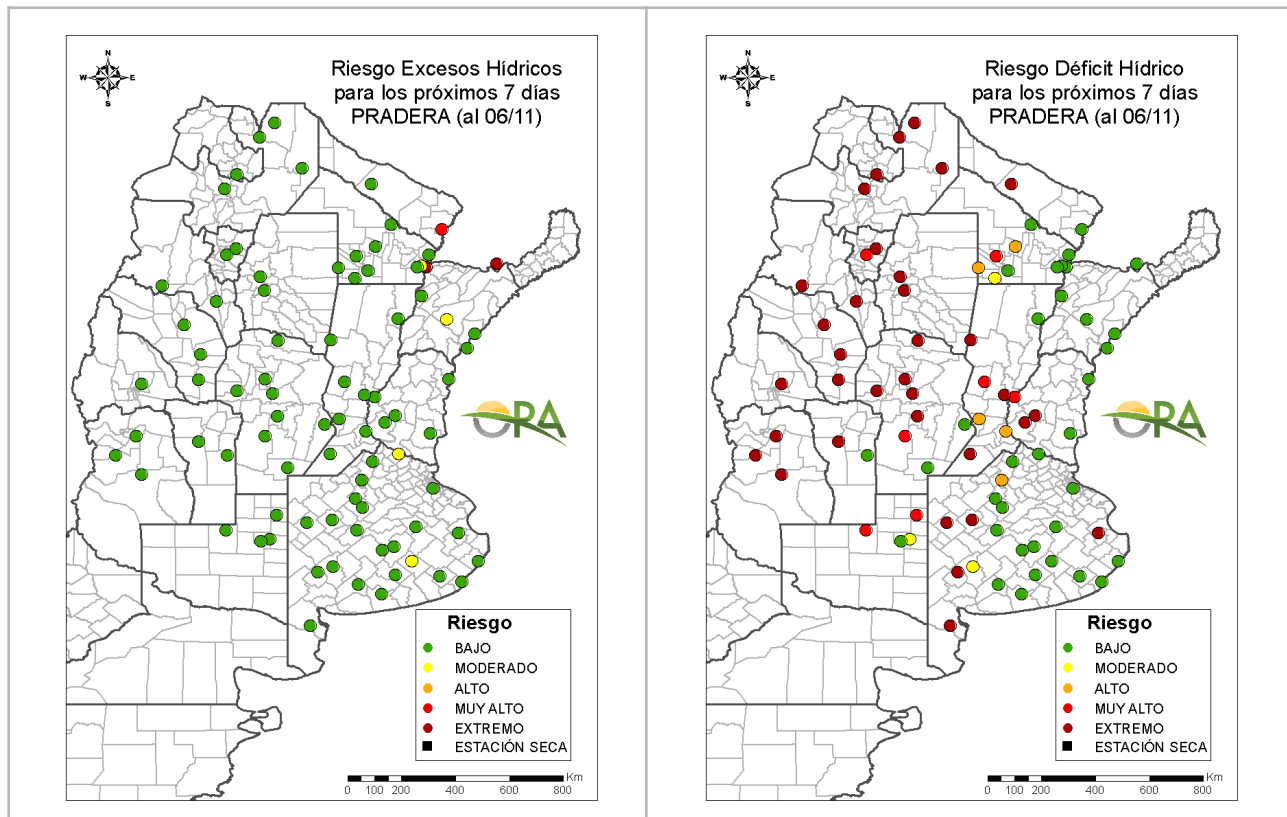


PRONÓSTICO DE PRECIPITACIONES (mm) ACUMULADAS Y VIENTOS FUERTES EN LOS PRÓXIMOS SIETE DÍAS



AVISOS DE DÉFICIT Y EXCESOS HÍDRICOS

Puede visualizar la tabla con valores probabilísticos para cada punto haciendo clic en el siguiente link: [Riesgo de Déficit y Excesos hídricos](#)



RIESGO DE EXCESOS HÍDRICOS (a 7 días)

Prácticamente la totalidad del país presenta riesgo bajo o moderado de excesos hídricos dentro de siete días. Las localidades para las que se estima riesgo de excesos muy alto son: Formosa, Corrientes e Ituzaingó, aunque seguramente también en Misiones, donde no se dispone de puntos de seguimiento.

RIESGO DE DÉFICIT HÍDRICO (a 7 días)

Sigue aumentando el número de puntos con riesgo bajo de déficit hídrico en los próximos 7 días, Esto se debe a que se han empezado a registrar algunas lluvias en zonas de las regiones pampeana y NEA y a las precipitaciones previstas para la semana que comienza. En el resto de las localidades de seguimiento el nivel de riesgo de permanecer en déficit hídrico por una semana más es muy alto. Debe tenerse en cuenta que las estimaciones de riesgo se realizan para pastura de referencia y sería bastante menor para lotes de gruesa.

NOTA: La clasificación se realiza para pastura (implantada o natural según la zona). Actualmente el consumo hídrico potencial de lotes de fina sería menor al estimado para una pastura y por lo tanto el riesgo de déficit también es menor.

Secretaría de Agricultura,
Ganadería y Pesca



Ministerio de Economía
Argentina