



# EVENTOS METEOROLÓGICOS DESTACADOS

## Reporte semanal y avisos – 23/10/2023

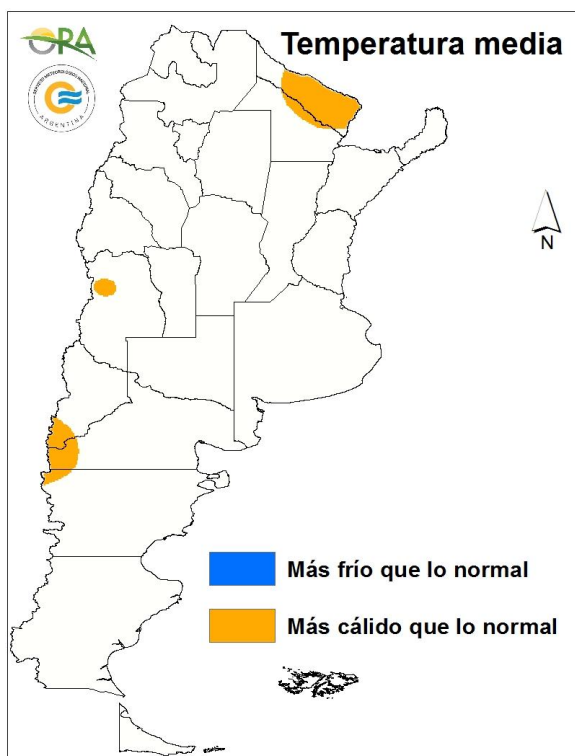
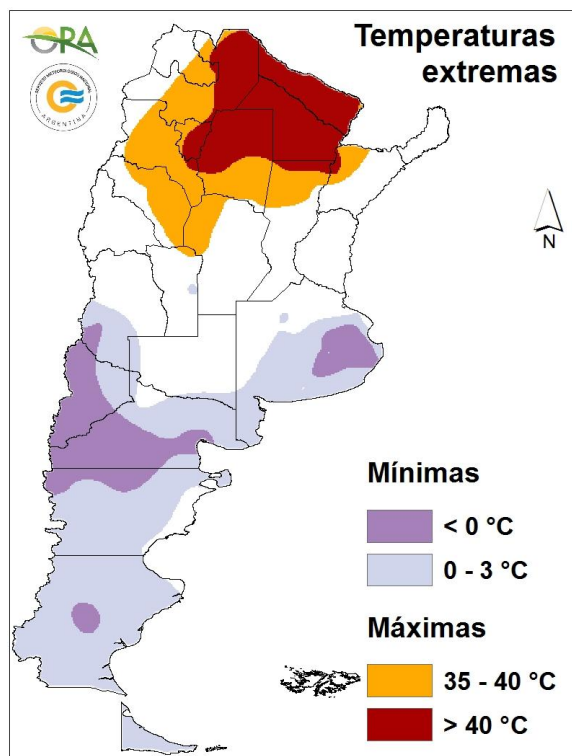
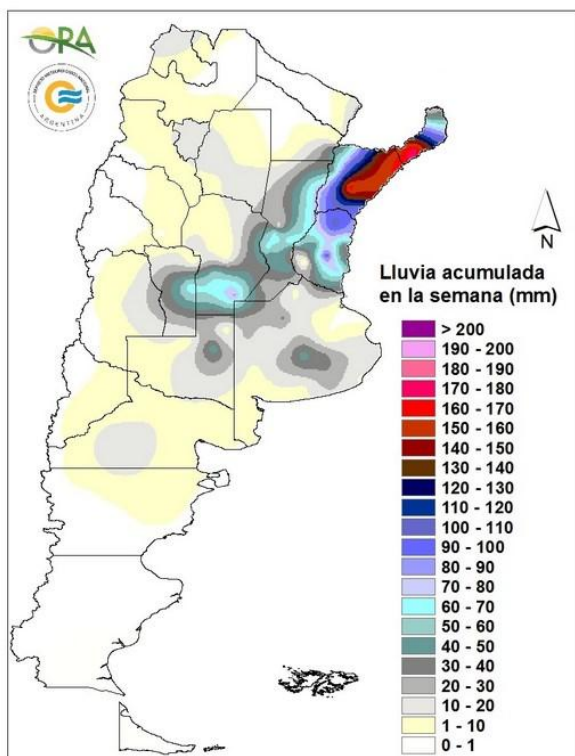
- PRECIPITACIÓN Y TEMPERATURAS – Periodo del 17/10/23 al 22/10/23
- ESTADO DE LAS RESERVAS DE AGUA EN SUELO
- SITUACIONES RELEVANTES: **Lluvias en áreas clave**
- PRONÓSTICO Y ALERTAS
- AVISOS DE DÉFICIT Y EXCESOS HÍDRICOS

### DESTACADOS

- Las mayores precipitaciones de la semana se concentran en las provincias de Misiones y Corrientes, aunque también se sumaron algunas lluvias importantes en las provincias pampeanas.
- El Norte argentino registró otra vez temperaturas máximas por encima de 40°C, a la vez que se reportaron heladas en el centro-este de Buenos Aires.
- Las reservas hídricas para trigo mejoraron, con valores aún deficitarios en la zona núcleo y reservas regulares en el núcleo triguero sur.
- Se espera que se sumen algunos milímetros más esta semana en la región pampeana y el NEA.

# PRECIPITACIÓN Y TEMPERATURAS

Periodo del: 17/10/23 al 22/10/23



## PRECIPITACIONES

Nuevamente se registraron acumulados mayores que 150mm en el NEA: 263mm en Oberá (Misiones), 166mm en Mercedes (Corrientes). En las provincias pampeanas el máximo acumulado semanal corresponde a Laboulaye (82mm), en el sudeste de Córdoba.

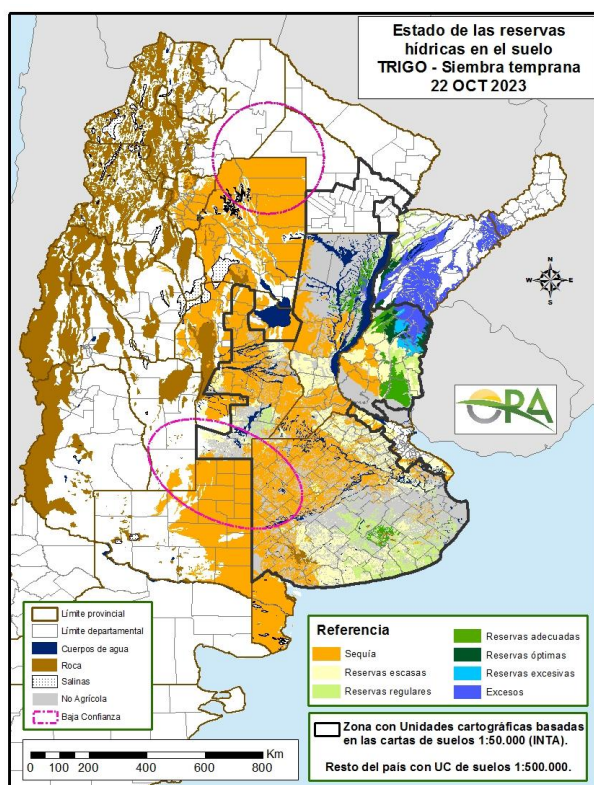
En la mayor parte del norte del país, NOA, Cuyo y Patagonia los acumulados de la semana no superaron en general los 10mm.

## TEMPERATURAS

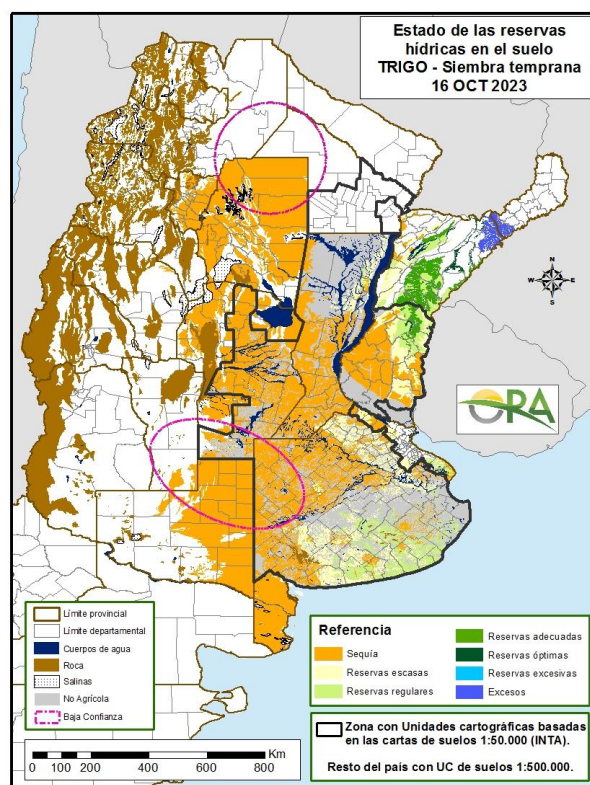
Nuevamente se registraron máximas muy altas en el norte del país: 45°C en Rivadavia (Salta), 44.8°C en Las Lomitas (Formosa), 44.2°C en Sáenz Peña (Chaco).

A su vez hubo temperaturas mínimas inferiores a 0°C en el norte de Patagonia y en el centro y este de Buenos Aires: -1.9°C en Dolores, -1.8°C en Tandil. En gran parte de la provincia de Buenos Aires hubo registros inferiores a 3°C.

# ESTADO DE LAS RESERVAS DE AGUA EN SUELO



22 DE OCTUBRE DE 2023



16 DE OCTUBRE DE 2023

- Los mapas corresponden a la estimación de contenido de agua en el primer metro de suelo para TRIGO de siembra temprana. Valores de reservas para localidades específicas (superficiales y profundas) se pueden consultar en la página web de la ORA [http://www.ora.gob.ar/camp\\_actual\\_reservas.php](http://www.ora.gob.ar/camp_actual_reservas.php).
- Los mayores cambios se observan en Corrientes, noreste de Santa Fe y norte y este de Entre Ríos, con recargas de diferente magnitud. Aparecen algunas áreas con excesos temporarios, como consecuencia de los últimos registros de lluvia, en Corrientes y norte de Entre Ríos.
- Aunque en menor magnitud, se ven mejoras también en el centro y sur de Buenos Aires, donde han desaparecido las unidades de suelo con estimación de déficit hídrico que se veían la semana pasada.
- En la zona núcleo predomina ampliamente el área considerada con deficiencias hídricas para la demanda actual de lotes de trigo de siembra temprana. Algunas áreas han pasado de la categoría “sequía” a la de “reservas escasas”. Sin embargo, al momento de redactar este informe siguen registrándose algunas precipitaciones en la zona.



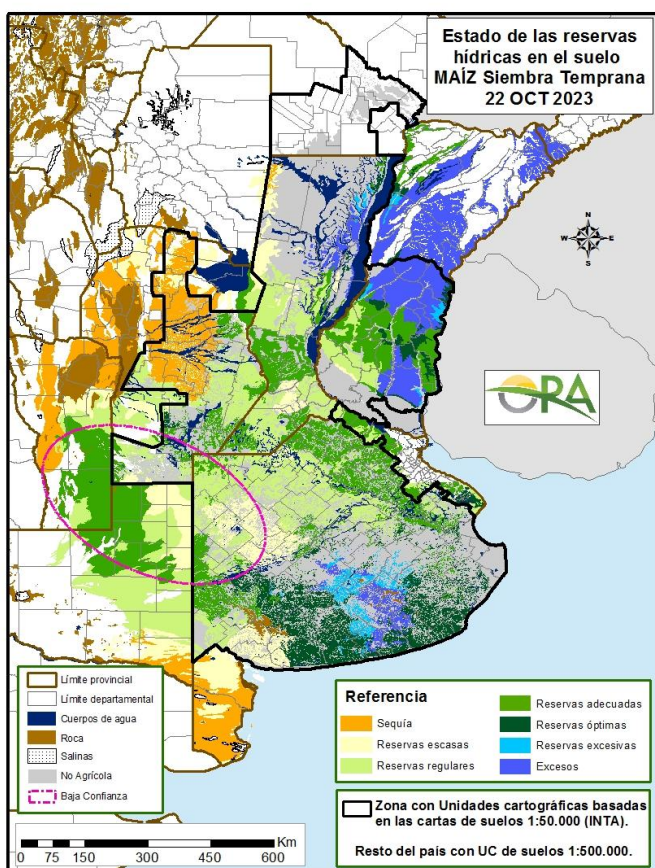
# SITUACIONES RELEVANTES

## Lluvias en áreas clave

*En los últimos días se registraron precipitaciones en áreas de las provincias pampeanas que mostraban situaciones de déficit hídrico desde hace mucho tiempo. En las próximas dos semanas podrían sumarse algunas recargas más.*

De acuerdo a los datos de avance de siembra de maíz publicados por Estimaciones Agrícolas (SAGyP) el jueves pasado, varias delegaciones mostraban un retraso del 30% o más con respecto al promedio de avance de siembra de las últimas 5 campañas.

En Buenos Aires, los mayores retrasos correspondían a las delegaciones: Lincoln (-30%), Pehuajó (-36%) y 25 de Mayo (-34%). En Santa Fe se reportaban retrasos aún más importantes en Cañada de Gómez (-47%) y Rafaela (-48%). En Córdoba, la superficie pendiente se estimaba postergada hasta la siembra de diciembre.



Las lluvias recientes comienzan a cambiar el panorama para los cultivos de gruesa, con milimetrajés interesantes en zonas clave. Actualmente se estiman con reservas adecuadas áreas del sur de Córdoba, del centro y sur de Santa Fe y del norte y noreste de Buenos Aires.

Para esta semana el Servicio Meteorológico Nacional prevé más de 15mm en Córdoba, centro y sur de Santa Fe, y centro y noroeste de Buenos Aires. Además, en la semana siguiente también se prevén más de 15mm en prácticamente toda el área pampeana.

Si bien las lluvias previstas serían todavía algo inferiores a las normales, estos aportes contribuirían a mantener las condiciones regulares a adecuadas en las principales áreas productivas.

La situación en el norte de Entre Ríos y de Santa Fe, al igual que el centro y sur de Buenos Aires, es actualmente más satisfactoria desde el punto de vista de la disponibilidad de agua en el suelo.

Más allá de octubre, el pronóstico se vuelve más incierto. sin embargo, el Servicio Meteorológico Nacional sigue manteniendo la tendencia trimestral (octubre, noviembre y diciembre) con la promesa de lluvias totales para el trimestre que se ubicarían en el rango normal o algo por encima de lo normal en la mayor parte del territorio nacional, con excepción del NOA y el sur de la Patagonia.

Fuentes: <https://www.smn.gob.ar/clima/perspectiva>, <https://www.smn.gob.ar/pronostico-trimestral>, <https://www.magyp.gob.ar/sitio/areas/estimaciones/estimaciones/informes/>

# PRONÓSTICO

En la semana se esperan temperaturas normales a levemente superiores a lo normal en el centro y norte del país, mientras que en el sur se esperan temperaturas normales a inferiores. A lo largo de toda la semana se espera que las temperaturas tengan aumentos paulatinos y se mantengan en la zona central, con alguna excepción entre jueves y viernes por pasaje de un sistema frontal en el centro-este que podrían experimentar un descenso en las temperaturas mínimas. En el norte se mantendrán temperaturas cálidas con posibilidad de máximas sobre 35°C y 40°C para hoy lunes y también el próximo domingo en localidades del NOA y NEA.

Durante toda la semana podrían ocurrir eventos de diversa intensidad desde el norte de Patagonia hasta el norte del país, aunque focalizados entre lunes y jueves en Neuquén, Río Negro, Buenos Aires, La Pampa, Córdoba, Santa Fe, Entre Ríos y el NEA y luego entre viernes y lunes de la próxima semana en NEA, NOA, Buenos Aires, zona cordillerana de Patagonia y Cuyo, Córdoba y Santa Fe.

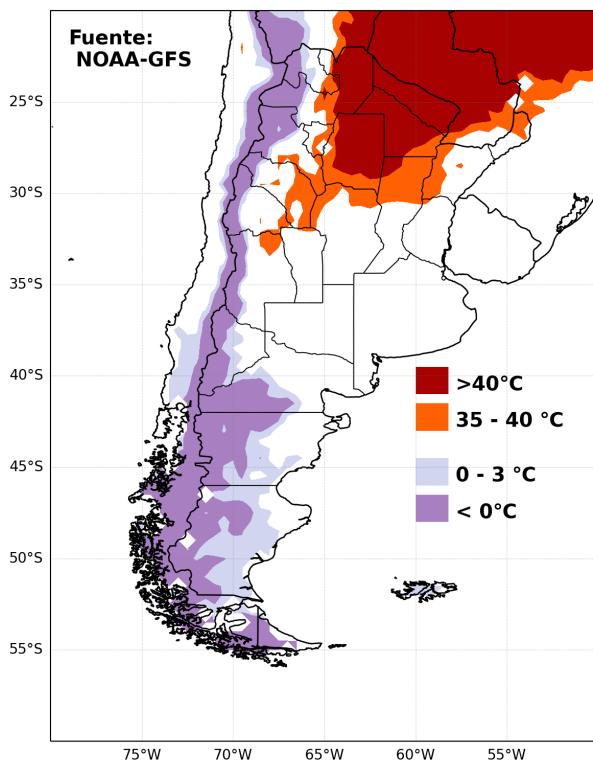
# ALERTAS

**SMN 23/10/2023 1:** (<https://www.smn.gob.ar/alertas>): Tormentas de variada intensidad con algunas localmente fuertes en: centro y sur de San Luis, norte de Buenos Aires, sur de Entre Ríos, este de Neuquén, oeste de Río Negro, Tucumán, Jujuy y este de Salta (durante el martes).

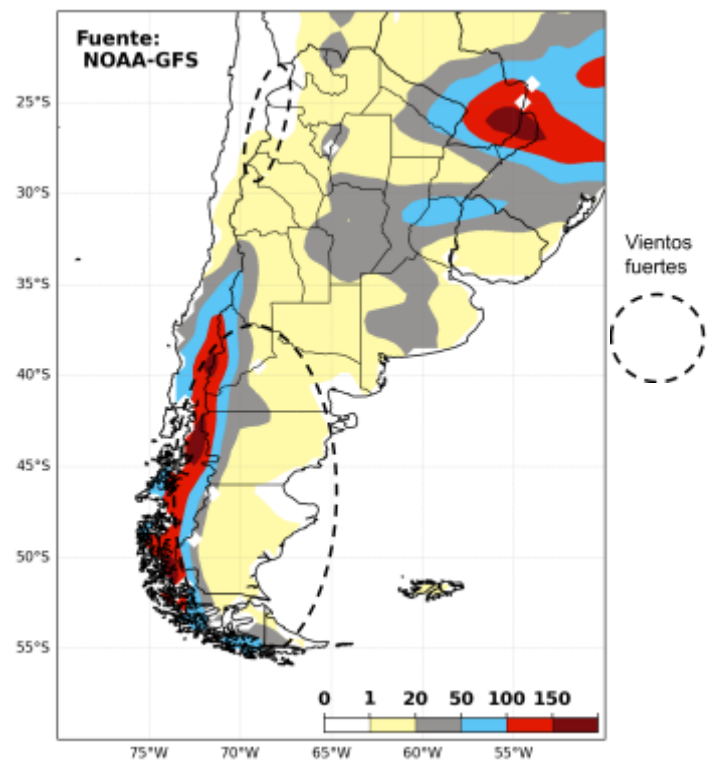
**SMN 23/10/2023 2:** Vientos fuertes en: oeste de La Rioja, Catamarca y Tucumán

**INA 23/10/2023** (<https://www.ina.gov.ar/alerta/index.php>): Sin alerta vigentes.

PRONÓSTICO DE TEMPERATURAS (°C) EXTREMAS EN LOS PRÓXIMOS SIETE DÍAS

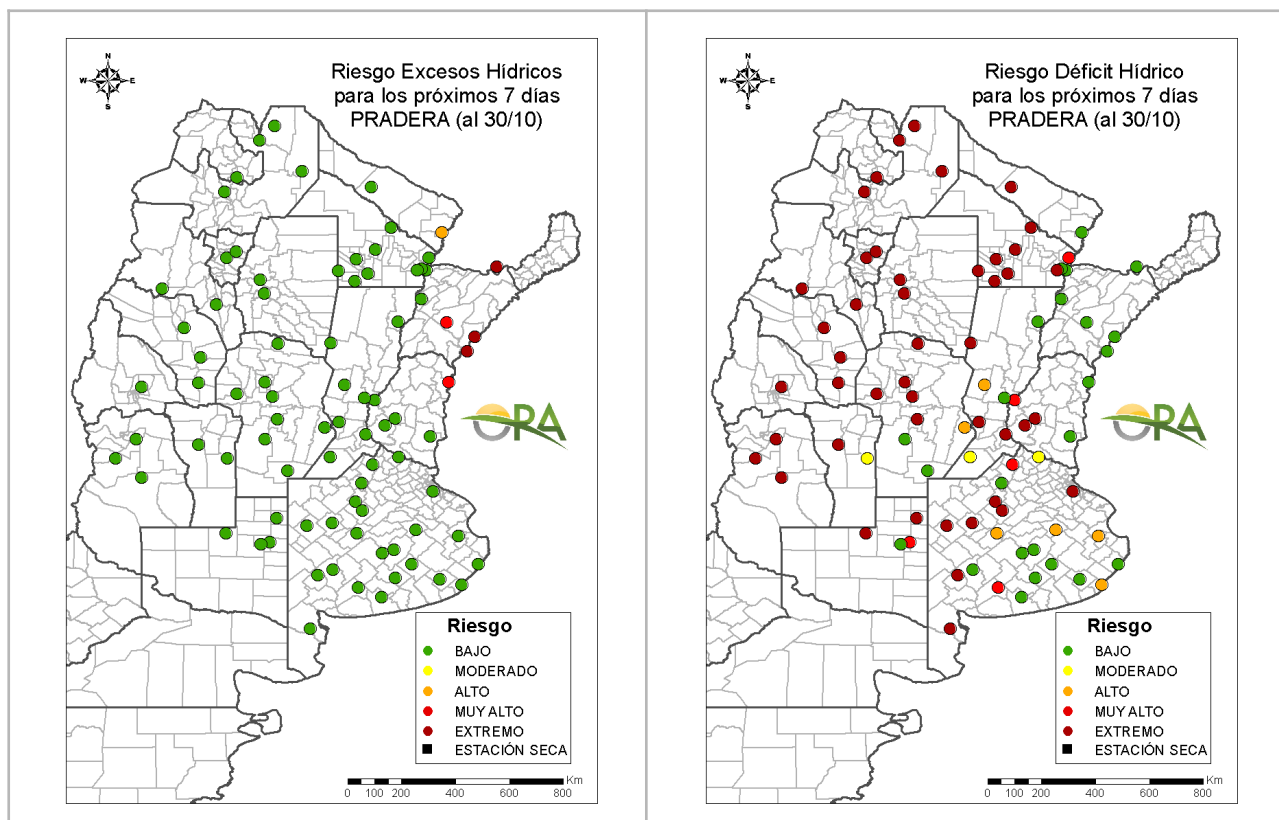


PRONÓSTICO DE PRECIPITACIONES (mm) ACUMULADAS Y VIENTOS FUERTES EN LOS PRÓXIMOS SIETE DÍAS



# AVISOS DE DÉFICIT Y EXCESOS HÍDRICOS

Puede visualizar la tabla con valores probabilísticos para cada punto haciendo clic en el siguiente link: [Riesgo de Déficit y Excesos hídricos](#)



## RIESGO DE EXCESOS HÍDRICOS (a 7 días)

Prácticamente la totalidad del país presenta riesgo bajo de excesos hídricos dentro de siete días. En Formosa el riesgo sería moderado. Las localidades de seguimiento del noreste del país muestran riesgo muy alto o extremo, debido a la ocurrencia de lluvias importantes en el último periodo, más las pronosticadas.

## RIESGO DE DÉFICIT HÍDRICO (a 7 días)

Se mantiene el riesgo bajo de déficit hídrico en Corrientes, norte de Entre Ríos y noreste de Santa Fe. Aparecen localidades en el centro y sur de Buenos Aires que presentan también riesgo moderado a bajo de déficit hídrico. También se ven por primera vez desde hace mucho tiempo algunos puntos de seguimiento con riesgo moderado o bajo de déficit en la zona núcleo pampeana, En el resto de las localidades de seguimiento el nivel de riesgo de permanecer en déficit hídrico por una semana más es muy alto. Debe tenerse en cuenta que las estimaciones de riesgo se realizan para pastura de referencia y sería bastante menor para lotes de gruesa.

**NOTA:** La clasificación se realiza para pastura (implantada o natural según la zona). Actualmente el consumo hídrico potencial de lotes de fina sería menor al estimado para una pastura y por lo tanto el riesgo de déficit también es menor.

Secretaría de Agricultura,  
Ganadería y Pesca



Ministerio de Economía  
**Argentina**