



EVENTOS METEOROLÓGICOS DESTACADOS

Reporte semanal y avisos – 17/10/2023

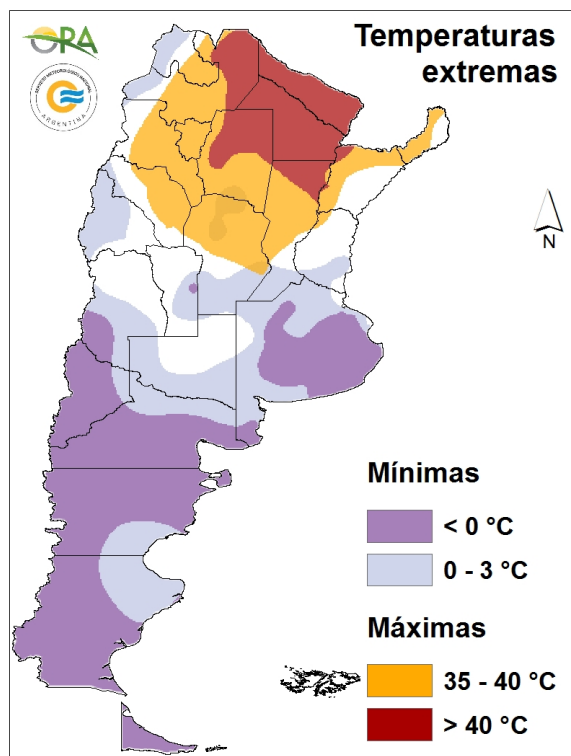
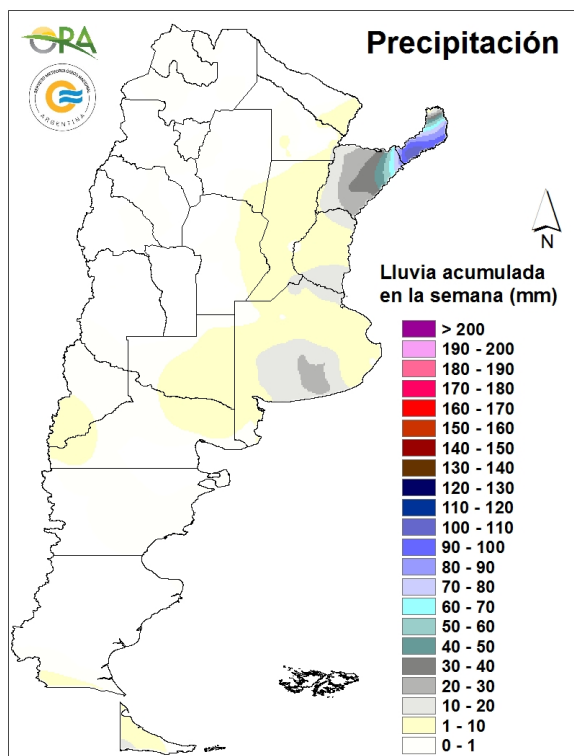
- PRECIPITACIÓN Y TEMPERATURAS – Periodo del 09/10/23 al 16/10/23
- ESTADO DE LAS RESERVAS DE AGUA EN SUELO
- SITUACIONES RELEVANTES: **Incendios en el centro del país**
- PRONÓSTICO Y ALERTAS
- AVISOS DE DÉFICIT Y EXCESOS HÍDRICOS

DESTACADOS

- Las precipitaciones de la semana nuevamente se concentran en las provincias de Misiones y Corrientes.
- El Norte argentino registró otra vez temperaturas máximas por encima de 40°C.
- Las reservas hídricas para trigo se mantienen sin grandes cambios, con valores deficitarios en la zona núcleo y reservas regulares a escasas en el núcleo triguero sur.
- A la fecha permanecen activos algunos focos de incendio en Córdoba y San Luis.
- Se esperan lluvias de mayor intensidad en la mesopotamia y centro del país.

PRECIPITACIÓN Y TEMPERATURAS

Periodo del: 09/10/23 al 16/10/23



PRECIPITACIONES

Los mayores acumulados de la semana se registraron en la provincia de Misiones (Bernardo de Irigoyen 85mm, Posadas 72mm), seguidos por los de la provincia de Corrientes (Ituzaingó 33mm, Mercedes 32mm).

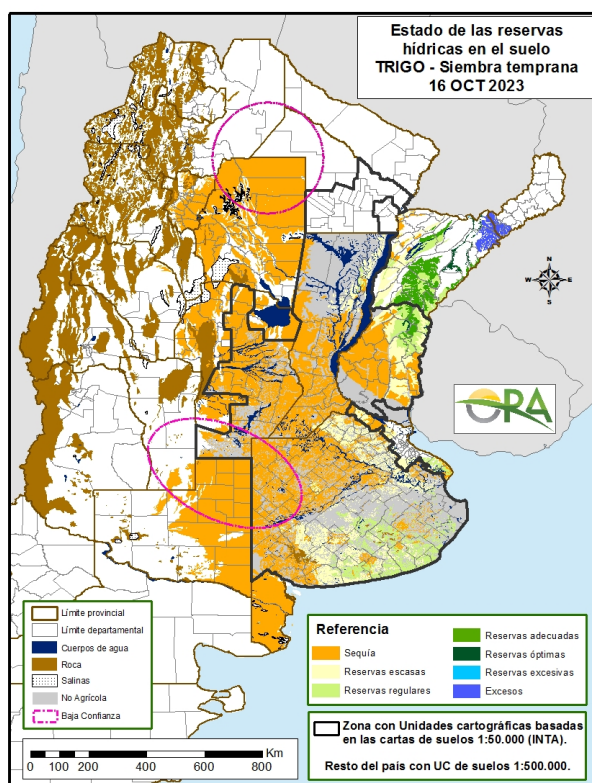
En la región pampeana el máximo corresponde a Benito Juárez (22mm). En la mayor parte del área las lluvias de la semana resultaron inferiores a 10mm.

TEMPERATURAS

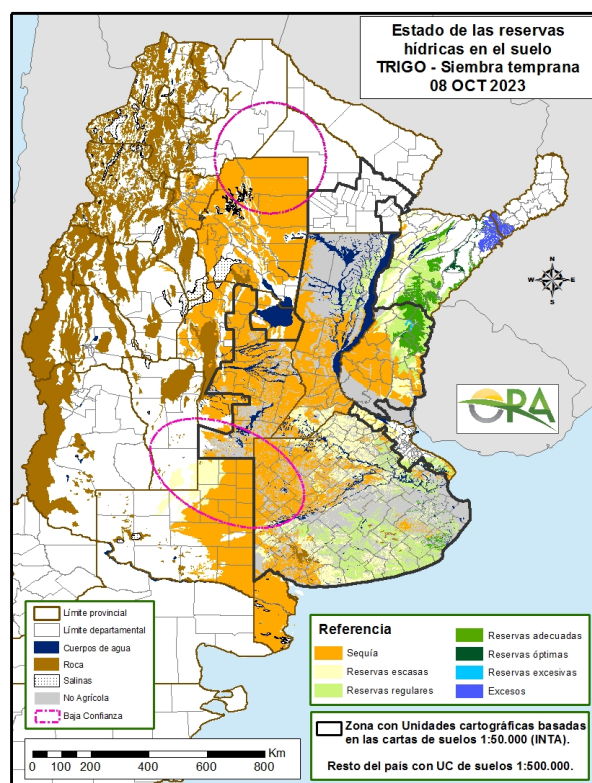
Se registraron heladas en la mayor parte de la Patagonia y en la provincia de Buenos Aires. El registro más bajo corresponde a Maquinchao (-9.4°C). En el sur de Buenos Aires se midieron mínimas entre -3°C y -2°C.

En el norte del país las máximas superaron los 40°C, con un valor máximo de 45°C en Las Lomitas. El mapa de temperatura media no muestra anomalías destacadas ya que las máximas fueron altas y las mínimas bajas.

ESTADO DE LAS RESERVAS DE AGUA EN SUELO



16 DE OCTUBRE DE 2023



08 DE OCTUBRE DE 2023

- Los mapas corresponden a la estimación de contenido de agua en el primer metro de suelo para TRIGO de siembra temprana. Valores de reservas para localidades específicas (superficiales y profundas) se pueden consultar en la página web de la ORA http://www.ora.gov.ar/camp_actual_reservas.php.
- No se observan cambios destacados, ya que las lluvias en la zona triguera fueron mayoritariamente leves o nulas y la temperatura se mantuvo relativamente normal, con lo cual tanto el aporte como el consumo hídrico resultaron bajos.
- Siguen manteniéndose en mejores condiciones hídricas el noreste de Entre Ríos y algunas zonas agrícolas del centro y sur de Corrientes, donde la superficie destinada a trigo no es demasiada.
- En el núcleo triguero sur se mantiene todavía con reservas regulares a escasas, aunque comienzan a aparecer algunas unidades de suelo aisladas clasificadas con déficit hídrico. Esto es consecuencia del tipo de suelo asignado.
- En la zona núcleo predomina ampliamente el área considerada con deficiencias hídricas para la demanda actual de lotes de trigo de siembra temprana.

SITUACIONES RELEVANTES

Incendios en el centro del país

Las precipitaciones que promete El Niño no comienzan a concretarse aún y las condiciones meteorológicas favorables para la ocurrencia y propagación de incendios se mantienen, además de la alta disponibilidad de materia seca, consecuencia del prolongado déficit hídrico.

En el reporte diario emitido hoy por el Servicio Nacional de Manejo del Fuego se comunica que existen aún **dos incendios activos en Córdoba**, en los departamentos de San Javier y Colón. En esta provincia hay además cuatro departamentos con focos contenidos o controlados. También permanece **un foco de incendio activo en San Luis**, en el departamento de Pringles, y otro controlado en el departamento de Junín.

Otro informe emitido por la misma institución el día viernes pasado prevé que durante este trimestre será necesario monitorear la evolución de la disponibilidad de combustibles sobre el **centro y noroeste del país**, dado que se encuentran en temporada de incendios con elevados valores de disponibilidad de combustibles medios y gruesos para arder. Además, las proyecciones indican que las precipitaciones serían deficitarias y las temperaturas estarían por encima del promedio. Situaciones meteorológicas específicas que provocan viento intenso y rotaciones del mismo, como el pasaje de frentes fríos, dan lugar a situaciones críticas como la registrada en los últimos días en las sierras de Córdoba y San Luis.

Sobre el oeste y noroeste del país, aún podrían registrarse eventos de **viento zonda**, situación que eleva de manera significativa el peligro de incendios.

La Patagonia se encuentra en el comienzo de la temporada de incendios. Si bien en gran parte de la región las lluvias y nevadas fueron muy importantes en los últimos meses, existen zonas como **Tierra del Fuego y sur de Santa Cruz** en las que el déficit de precipitaciones es significativo, por lo que el comienzo de temporada se manifiesta con elevada disponibilidad de combustibles para arder. Se suman a esto las perspectivas de escasas precipitaciones para la zona.

Sobre el **noreste de la región Patagonia y parte de La Pampa**, la falta de lluvias registrada podría dar lugar a un escenario de mayor peligro en el comienzo de esta temporada, especialmente en noviembre y diciembre.

Finalmente, sobre la zona del **Delta** se registra un importante incremento de la disponibilidad de combustibles para arder, por lo que el seguimiento de las condiciones de la zona deberá mantenerse este período.

La actividad ígnea de lo que va de octubre se suma a la de septiembre, mes en el que se han reportado 30 incendios en Córdoba, 17 en San Luis y 1 en La Rioja. El más significativo en cuanto a superficie afectada fue "El tambo", en San Luis, con aproximadamente 4.200 ha afectadas.

PRONÓSTICO

En la semana se esperan temperaturas normales a levemente por encima de lo normal en la mayor parte del país. Entre martes y miércoles se darían temperaturas bajas debido al sistema frontal que avanza en el país, donde podría haber condiciones para heladas agronómicas en el sur y este de Buenos Aires. A partir del jueves y hasta el próximo lunes se espera que las temperaturas vayan aumentando paulatinamente en todo el territorio nacional. Además, entre sábado y lunes podrían darse condiciones para temperaturas máximas sobre 35°C e incluso 40°C en el este de Salta, Formosa, Chaco y noreste de Santiago del Estero.

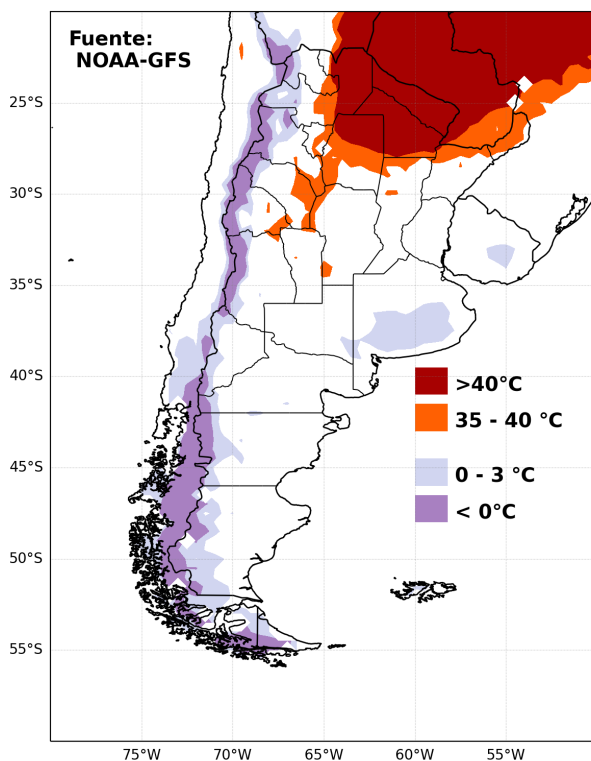
Entre martes y jueves se esperan lluvias de diversa intensidad en Corrientes, Santiago del Estero, Chaco, Formosa y Misiones. El avance de un sistema frontal entre viernes y sábado ocasionará precipitaciones entre sábado y lunes en Mendoza, San Luis, La Pampa, Neuquén, Río Negro, Córdoba, Buenos Aires, Santa Fe, Entre Ríos y algunas localidades del NOA y NEA.

ALERTAS

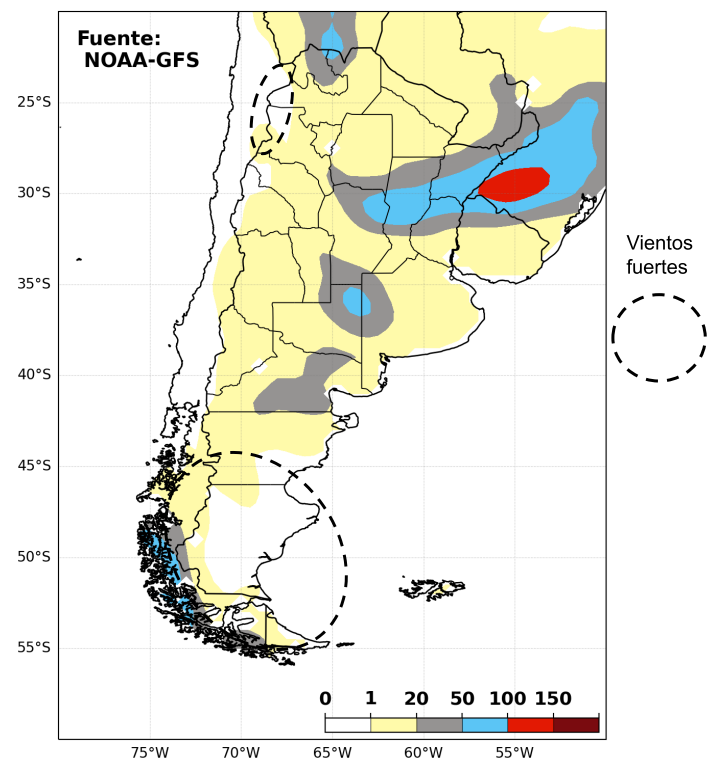
SMN 17/10/2023: (<https://www.smn.gov.ar/alertas>): Tormentas de variada intensidad con algunas localmente fuertes en: norte de Corrientes, este de Chaco y Misiones (entre martes y miércoles).

INA 17/10/2023 (<https://www.ina.gov.ar/alerta/index.php>): Sin alerta vigentes.

PRONÓSTICO DE TEMPERATURAS (°C) EXTREMAS EN LOS PRÓXIMOS SIETE DÍAS

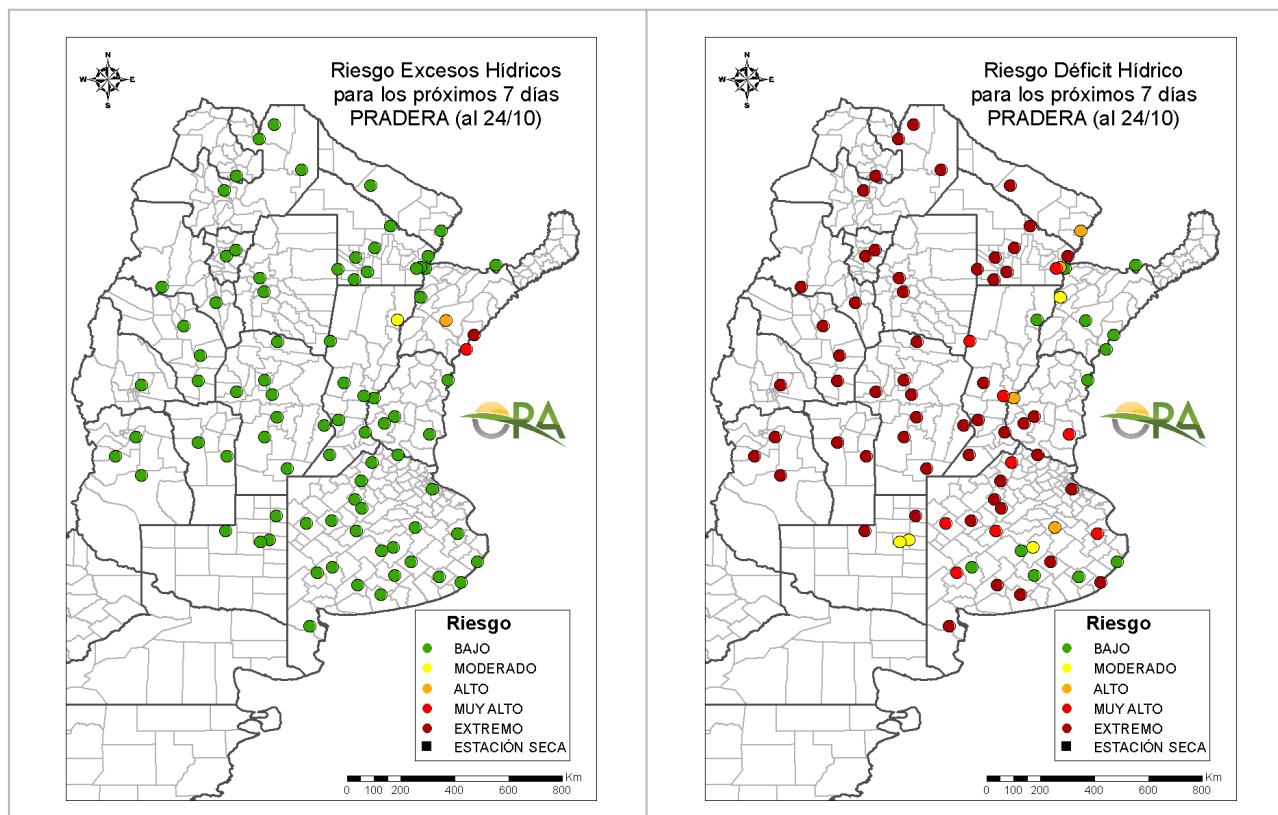


PRONÓSTICO DE PRECIPITACIONES (mm) ACUMULADAS Y VIENTOS FUERTES EN LOS PRÓXIMOS SIETE DÍAS



AVISOS DE DÉFICIT Y EXCESOS HÍDRICOS

Puede visualizar la tabla con valores probabilísticos para cada punto haciendo clic en el siguiente link: [Riesgo de Déficit y Excesos hídricos](#)



RIESGO DE EXCESOS HÍDRICOS (a 7 días)

Prácticamente la totalidad del país presenta riesgo bajo de excesos hídricos dentro de siete días. Sólo en Paso de los Libres, Monte Caseros y Mercedes, en la provincia de Corrientes, donde se registraron lluvias durante las últimas semanas, se estima riesgo alto o superior. En Reconquista, el riesgo de excesos hídricos a 7 días sería moderado.

RIESGO DE DÉFICIT HÍDRICO (a 7 días)

Se mantiene el riesgo bajo de déficit hídrico en Corrientes, norte de Entre Ríos y noreste de Santa Fe. Aparecen localidades en el centro y sur de Buenos Aires que presentan también riesgo moderado a bajo de déficit hídrico. En el resto de las localidades de seguimiento el nivel de riesgo de permanecer en déficit hídrico por una semana más es muy alto. Sin embargo, debe tenerse en cuenta que las estimaciones de riesgo se realizan para pastura de referencia y sería bastante menor para lotes dedicados a gruesa.

NOTA: La clasificación se realiza para pastura (implantada o natural según la zona). Actualmente el consumo hídrico potencial de lotes de fina sería menor al estimado para una pastura y por lo tanto el riesgo de déficit también es menor.

Secretaría de Agricultura,
Ganadería y Pesca



Ministerio de Economía
Argentina