



EVENTOS METEOROLÓGICOS DESTACADOS

Reporte semanal y avisos – 09/10/2023

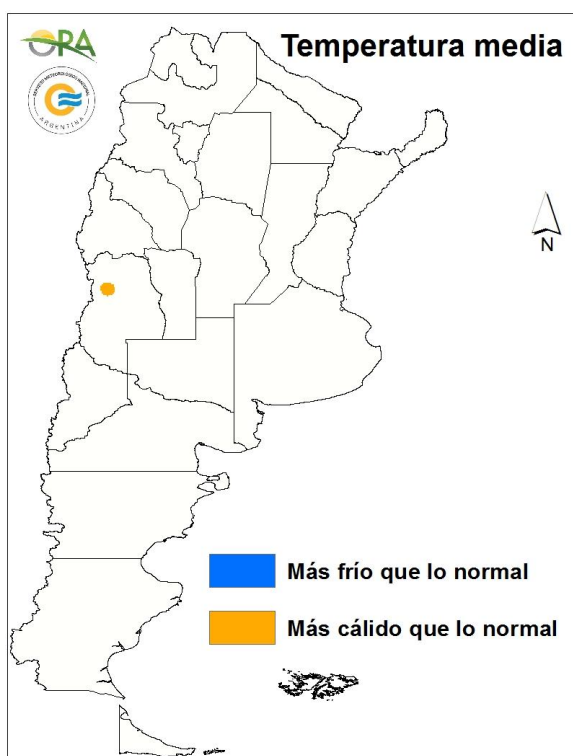
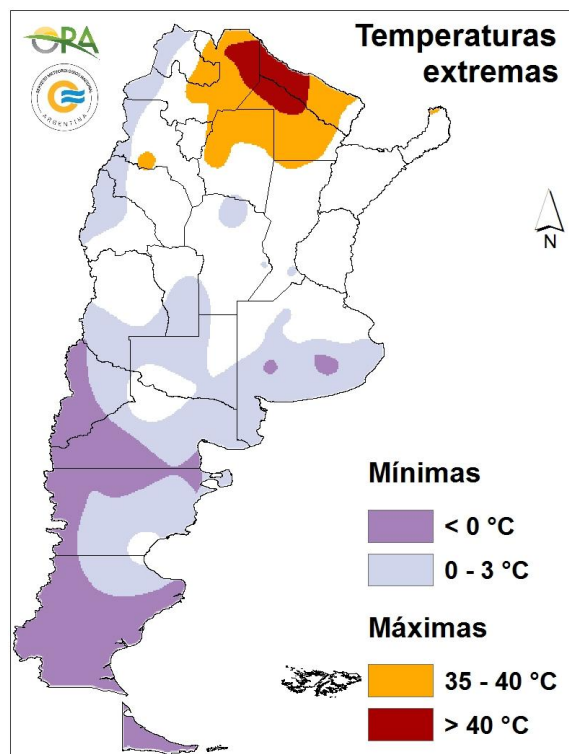
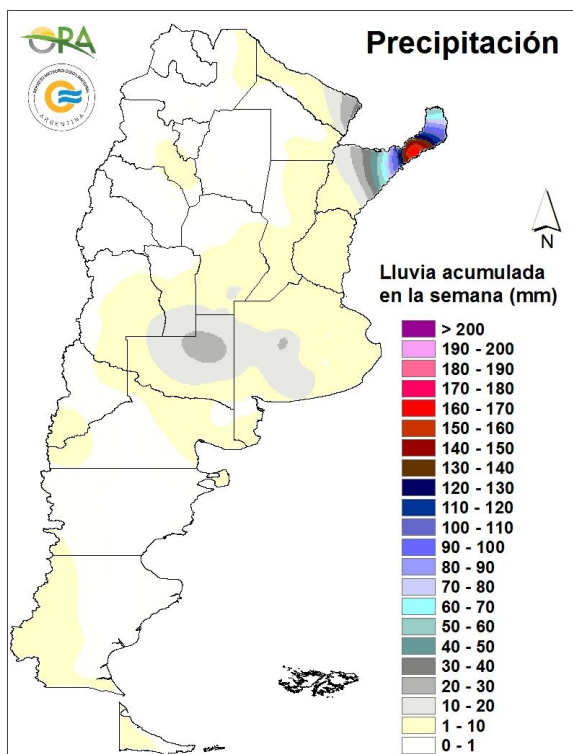
- PRECIPITACIÓN Y TEMPERATURAS – Periodo del 02/10/23 al 08/10/23
- ESTADO DE LAS RESERVAS DE AGUA EN SUELO
- SITUACIONES RELEVANTES: **Avance de la siembra de maíz**
- PRONÓSTICO Y ALERTAS
- AVISOS DE DÉFICIT Y EXCESOS HÍDRICOS

DESTACADOS

- Las precipitaciones de la semana nuevamente se concentran en las provincias de Misiones y Corrientes.
- El Norte argentino registró temperaturas máximas por encima de 40°C.
- Las reservas hídricas para trigo siguen disminuyendo en toda la extensión y la principal área triguera comienza a reducir sus reservas de adecuadas a regulares.
- El avance de la siembra de maíz se encuentra demorado por la falta de agua en suelo.
- Las lluvias serán escasas esta nueva semana. Se esperan heladas agronómicas en la mitad sur del país.

PRECIPITACIÓN Y TEMPERATURAS

Periodo del: 02/10/23 al 08/10/23



PRECIPITACIONES

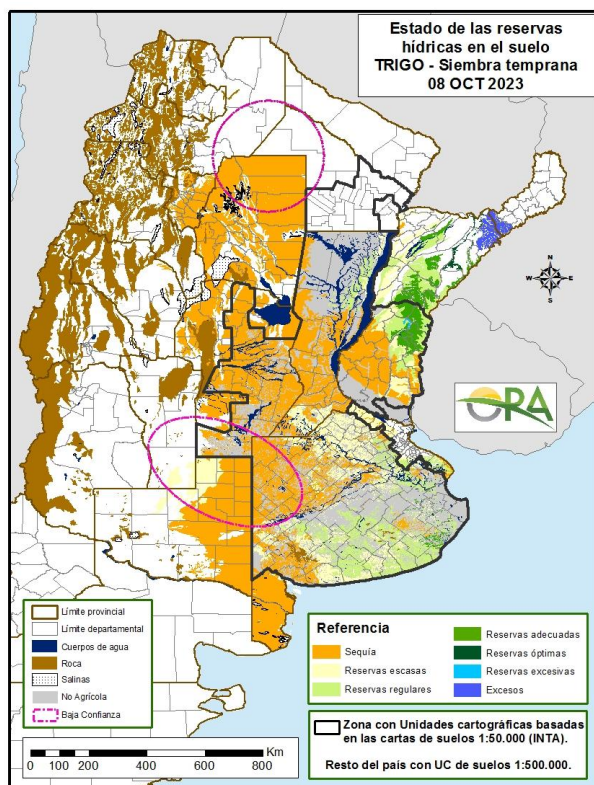
Las precipitaciones más importantes de la semana se concentraron en Misiones (Oberá 163mm e Iguazú 51mm) y Corrientes (Posadas 97mm, Bernardo de Irigoyen 74mm e Ituzaingó 52mm). En otras regiones algunas lluvias fueron superiores a 20mm, como en Formosa (Formosa 28mm), La Pampa (Santa Rosa 47mm) y Buenos Aires (Bolívar 23mm). Para el resto de la región pampeana y algunos sectores de la cordillera sur, los acumulados no alcanzaron los 20mm.

TEMPERATURAS

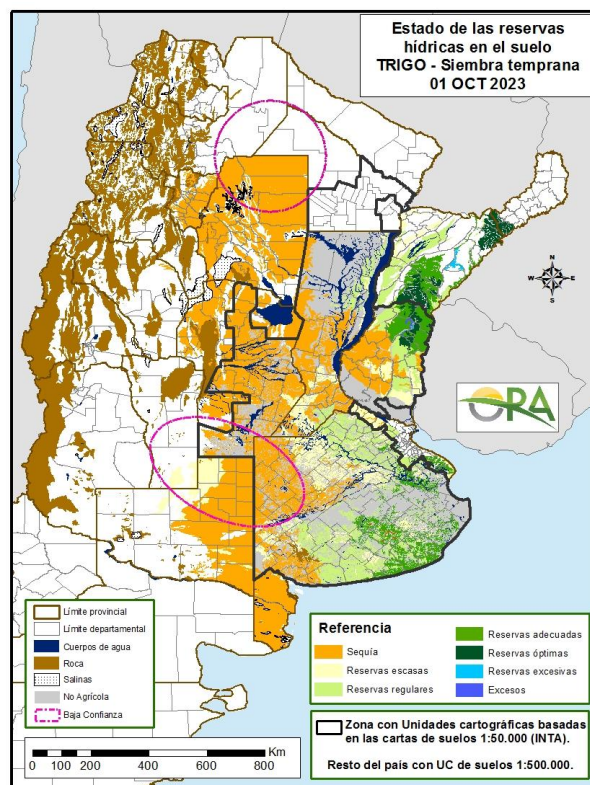
Los mayores registros, por sobre 40°C, se notificaron en Las Lomitas (Formosa) y Rivadavia (Salta). Las provincias de Salta, Jujuy, Santiago del Estero, Chaco y Misiones observaron temperaturas por encima de los 35°C.

Las heladas abarcaron La Patagonia, cordillera norte, sur de Mendoza y San Luis, La Pampa y mitad sur de Buenos Aires. El menor registro fue de -4,4°C en El Calafate.

ESTADO DE LAS RESERVAS DE AGUA EN SUELO



08 DE OCTUBRE DE 2023



01 DE OCTUBRE DE 2023

- Los mapas corresponden a la estimación de contenido de agua en el primer metro de suelo para TRIGO de siembra temprana. Valores de reservas para localidades específicas (superficiales y profundas) se pueden consultar en la página web de la ORA http://www.ora.gob.ar/camp_actual_reservas.php.
- Santiago del Estero, Córdoba, Santa Fe y mitad sur de Entre Ríos, no cuentan con reservas en el perfil, mostrando unidades de suelo en condiciones de sequía. Esta condición resulta crítica para el cultivo de trigo, que se encuentra en su periodo crítico de déficit hídrico y las lluvias siguen perfilándose escasas.
- El oeste de Buenos Aires y el este de La Pampa intensificaron esta semana su condición seca.
- Si bien Corrientes y norte de Entre Ríos, aún cuentan con reservas adecuadas, ya se visualizan suelos con reservas regulares, con excepción del área que limita con Misiones, que se encuentra con excesos hídricos y que será la que nuevamente reciba precipitaciones la semana entrante.
- El resto de Buenos Aires cuenta con reservas de regulares a escasas. Si bien aún no comienza el periodo crítico de déficit hídrico para trigo en esa región, tampoco se esperan precipitaciones por el momento.

SITUACIONES RELEVANTES

Avance de la siembra de Maíz - Fuente Estimaciones SAGyP

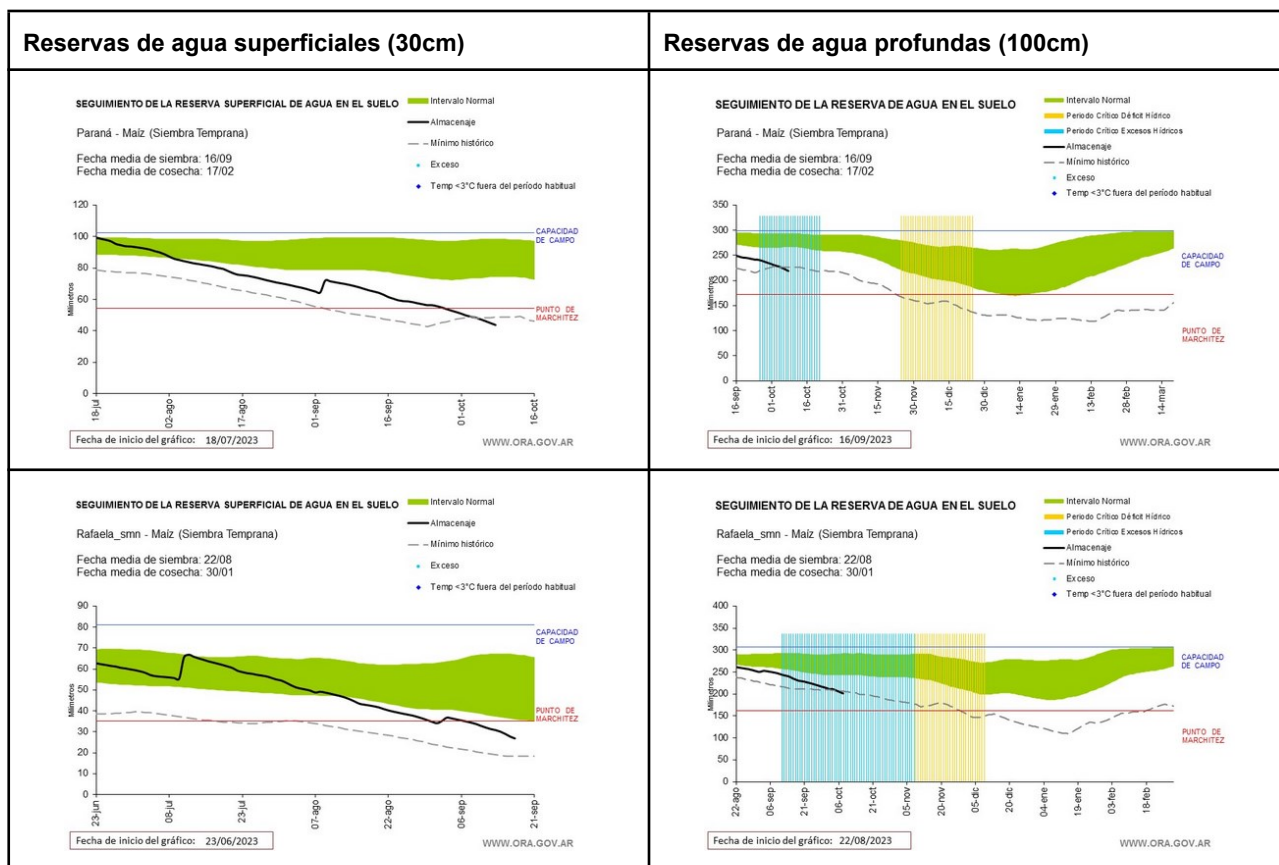
La siembra de maíz viene demorada respecto de campañas anteriores, con disminución en la intención de siembra original, debido a la falta de precipitaciones.

Dadas las escasas lluvias de las últimas semanas la siembra de maíz en **Buenos Aires** avanza lentamente con escasa humedad en la cama de siembra. La decisión de siembra en estas condiciones se da básicamente por la disponibilidad de maquinaria y por manejo del cultivo a fin de evitar períodos críticos en época de elevada temperatura.

En **Córdoba**, en la delegación de Marcos Juárez, había arrancado la siembra con buen ritmo, pero ahora se encuentran avanzando con lentitud. La ausencia de precipitaciones comienza a generar preocupación en cuanto a la finalización de la siembra con la superficie intencionada.

Las delegaciones de Paraná, en **Entre Ríos**, y las de Rafaela y Cañada de Gómez, en **Santa Fe**, muestran los mayores retrasos en la siembra respecto del año pasado a esta misma altura del año. En estas condiciones se espera que Paraná no supere el 60% de la superficie esperada para maíz temprano. En Rafaela aumenta la probabilidad de pasar los lotes para maíces tardíos o soja de primera.

Se muestran a continuación, a modo de ejemplos, las evoluciones de reservas de agua en suelo, a nivel superficial (izquierda) y profundo (derecha), de las localidades de Paraná (arriba) y Rafaela (abajo).



PRONÓSTICO

En la semana se esperan temperaturas normales a sobre lo normal en el centro y norte del país, exceptuando algunas zonas del NEA que podrían tener temperaturas medias normales a levemente por debajo de lo normal al igual que el sur de Argentina. Entre lunes y martes se esperan altas temperaturas en la zona centro y norte con posibilidad de máximas sobre 35°C en norte de Córdoba y Santa Fe, este del NOA y también el NEA. A partir del miércoles con el avance de un sistema frontal en el país se espera un descenso de las mismas pronunciado en el sur y centro con posibilidad de heladas agronómicas entre miércoles y viernes en centro y sur de Córdoba, sur de Santa Fe y Entre Ríos, San Luis, La Pampa, Buenos Aires y en Patagonia. A partir del sábado se espera un leve ascenso en las temperaturas en todo el centro y norte del país, este último sector además podría tener máximas sobre 35°C durante el domingo.

No se esperan grandes acumulados de lluvia en la semana. Entre lunes y miércoles debido al avance del sistema frontal desde Patagonia hacia el país, se esperan lluvias de diversa intensidad en zona cordillerana de Patagonia (con posibilidad de nieve), centro y norte de Buenos Aires, sur de Santa Fe, Entre Ríos y el NEA. Entre sábado y lunes de la próxima semana se esperan precipitaciones aisladas en NEA, centro de Buenos Aires y zona cordillerana de Patagonia.

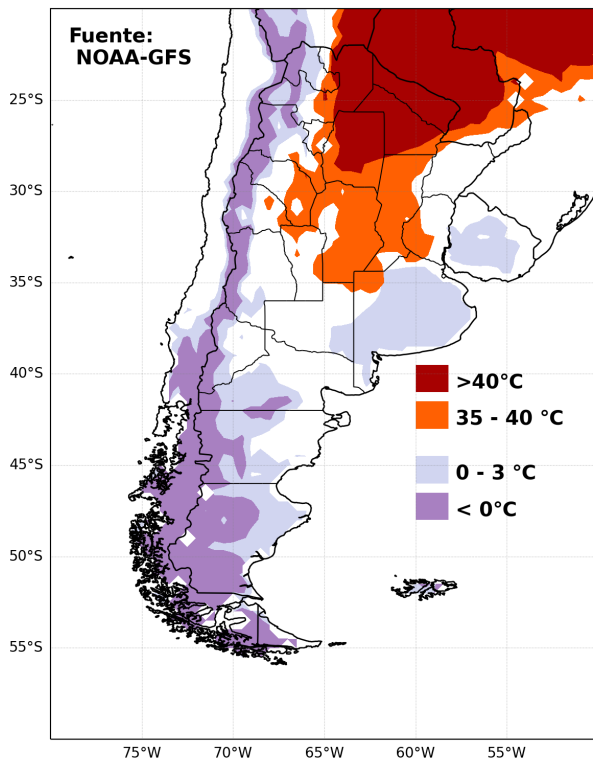
ALERTAS

SMN 09/10/2023 1: (<https://www.smn.gov.ar/alertas>): Vientos fuertes con ráfagas en: Chubut, Santa Cruz y Tierra del Fuego.

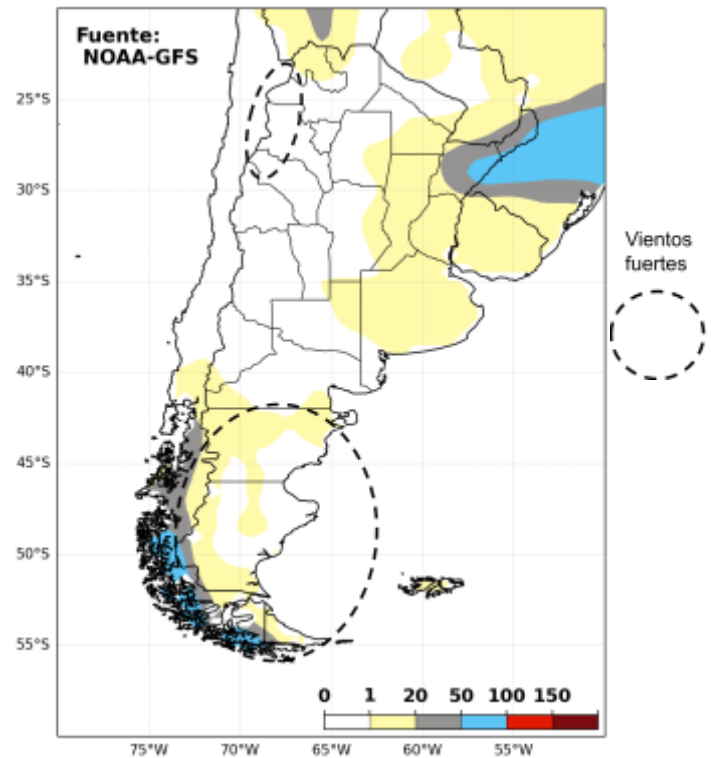
SMN 09/10/2023 2: Tormentas y lluvias intensas en: Corrientes (Miércoles).

INA 09/10/2023 (<https://www.ina.gov.ar/alerta/index.php>): Cuenca baja del río Uruguay: próximo a niveles de alerta.

PRONÓSTICO DE TEMPERATURAS (°C) EXTREMAS EN LOS PRÓXIMOS SIETE DÍAS

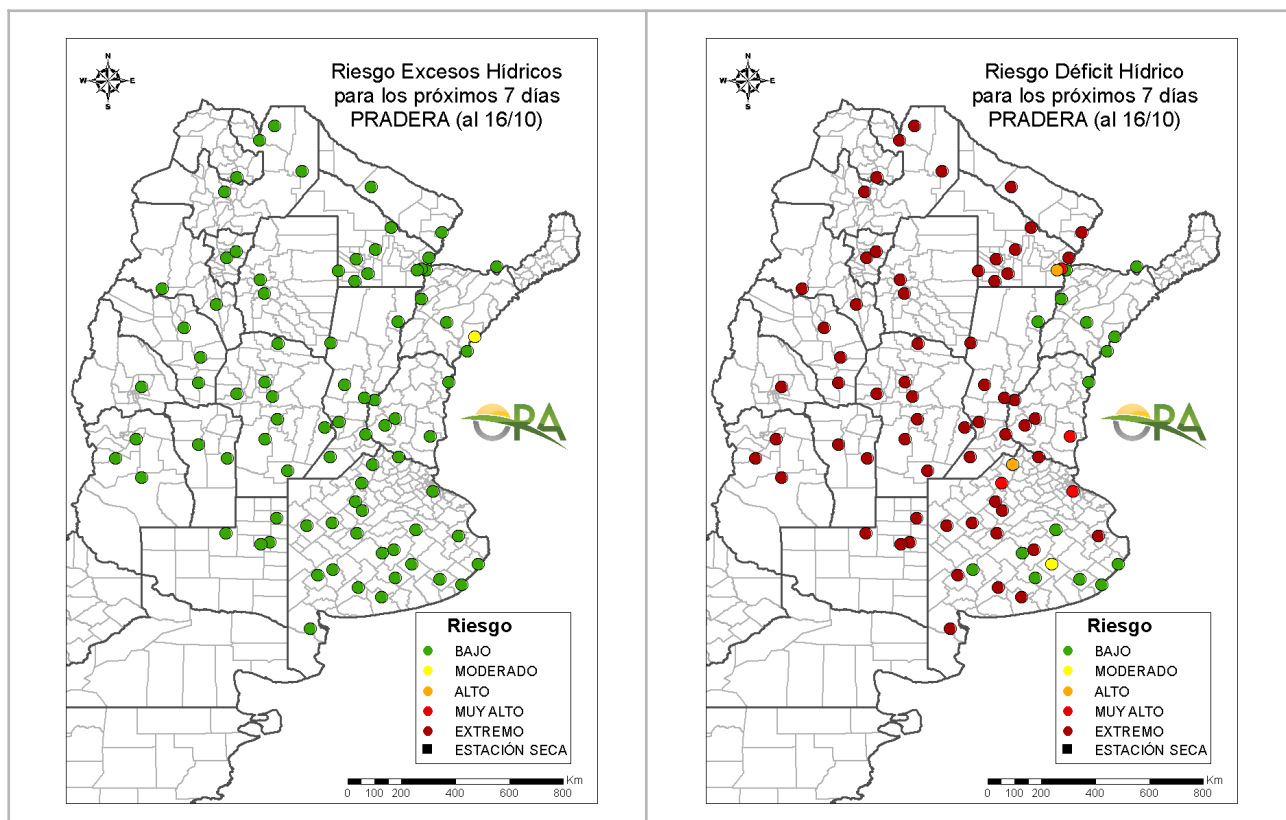


PRONÓSTICO DE PRECIPITACIONES (mm) ACUMULADAS Y VIENTOS FUERTES EN LOS PRÓXIMOS SIETE DÍAS



AVISOS DE DÉFICIT Y EXCESOS HÍDRICOS

Puede visualizar la tabla con valores probabilísticos para cada punto haciendo clic en el siguiente link: [Riesgo de Déficit y Excesos hídricos](#)



RIESGO DE EXCESOS HÍDRICOS (a 7 días)

Prácticamente la totalidad del país presenta riesgo bajo de excesos hídricos dentro de siete días. Sólo en Paso de los Libres, donde se registraron lluvias durante las últimas semanas y se darían algunos eventos durante la próxima, se estima riesgo moderado.

RIESGO DE DÉFICIT HÍDRICO (a 7 días)

Se mantiene el riesgo bajo de déficit hídrico en Corrientes, norte de Entre Ríos y noreste de Santa Fe. Por otro lado, estaciones del sur de Entre Ríos y del centro-norte de Buenos Aires profundizan el nivel de riesgo respecto a la semana previa. Además, aparecen localidades en el centro y sur de Buenos Aires que presentan riesgo de moderado a extremo de déficit hídrico. En el oeste de Buenos Aires, Santa Fe, Chaco, Formosa, región central y Cuyo, prevalece la clasificación de riesgo muy alto o extremo de déficit hídrico a siete días, como consecuencia de la situación hídrica actual y a la escasez de lluvias pronosticadas para la próxima semana.

NOTA: La clasificación se realiza para pastura (implantada o natural según la zona). Actualmente el consumo hídrico potencial de lotes de fina sería menor al estimado para una pastura y por lo tanto el riesgo de déficit también es menor.

Secretaría de Agricultura,
Ganadería y Pesca



Ministerio de Economía
Argentina