



EVENTOS METEOROLÓGICOS DESTACADOS

Reporte semanal y avisos – 28/08/2023

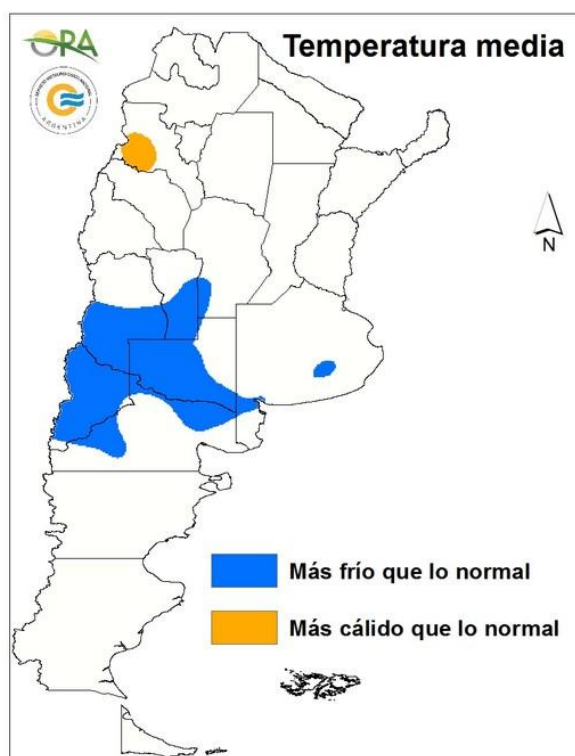
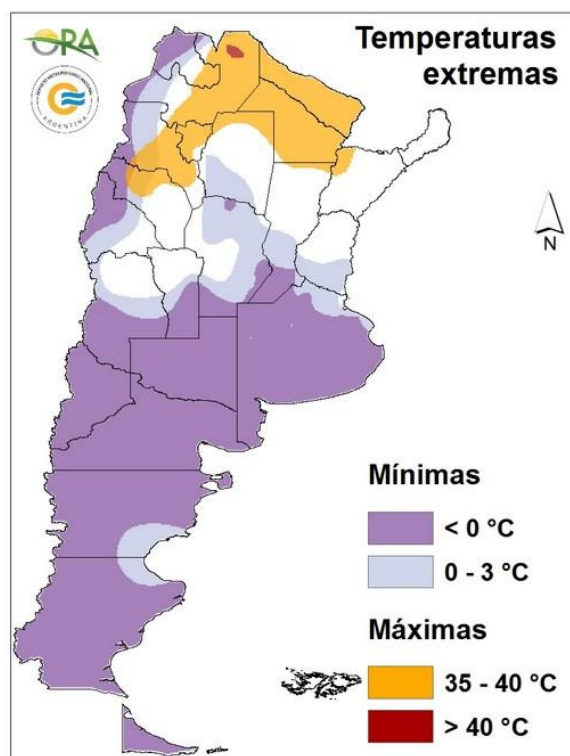
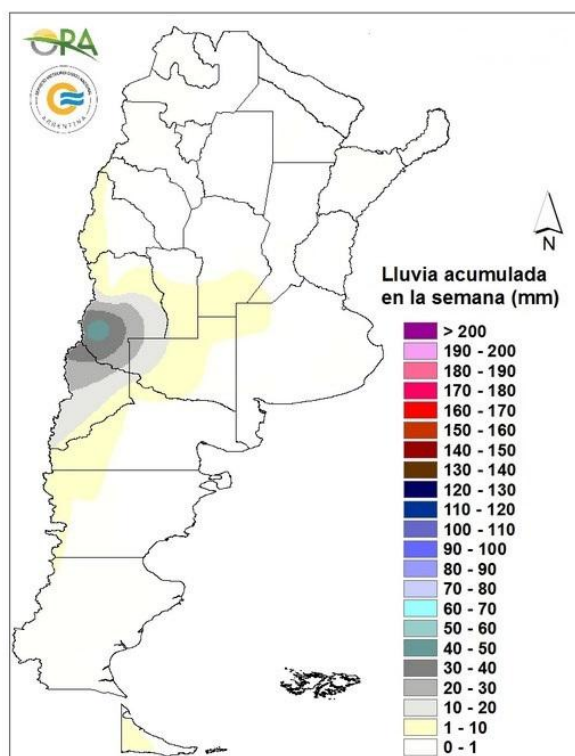
- PRECIPITACIÓN Y TEMPERATURAS – Periodo del 22/08/23 al 27/08/23
- ESTADO DE LAS RESERVAS DE AGUA EN SUELO
- SITUACIONES RELEVANTES: **Avance del girasol en el norte**
- PRONÓSTICO Y ALERTAS
- AVISOS DE DÉFICIT Y EXCESOS HÍDRICOS

DESTACADOS

- Las precipitaciones de la semana fueron en general escasas o nulas, con excepción del sur de Mendoza.
- Se registraron temperaturas superiores a 35°C en el norte del país.
- En la semana predominaron los desecamientos y se mantienen las áreas en las que se vienen estimando reservas escasas o deficitarias para lotes de fina.
- Las probabilidades de lluvia superior a 20mm en la semana próxima se concentran en el Litoral y la cordillera sur.

PRECIPITACIÓN Y TEMPERATURAS

Periodo del: 22/08/23 al 27/08/23



PRECIPITACIONES

En la semana que concluyó se acumularon más de 20mm en localidades de Mendoza: Malargüe 47mm, San Rafael 24mm.

Fuera de esta zona, todas las estaciones de la red oficial reportaron menos de 10mm. En su mayoría los acumulados resultaron nulos.

En San Luis capital se registraron ráfagas de viento superiores a 100 km/h.

TEMPERATURAS

Nuevamente se registraron altas temperaturas máximas en el norte del país, con un registro máximo de 40.2°C en Tartagal (provincia de Salta).

En cuanto a las temperaturas mínimas, se registraron heladas en Patagonia, sur de Cuyo, La Pampa, Buenos Aires y regiones andinas.

La temperatura media de la semana resultó significativamente inferior a la normal en el sur de Mendoza y de San Luis, Neuquén y oeste de La Pampa.

SITUACIONES RELEVANTES

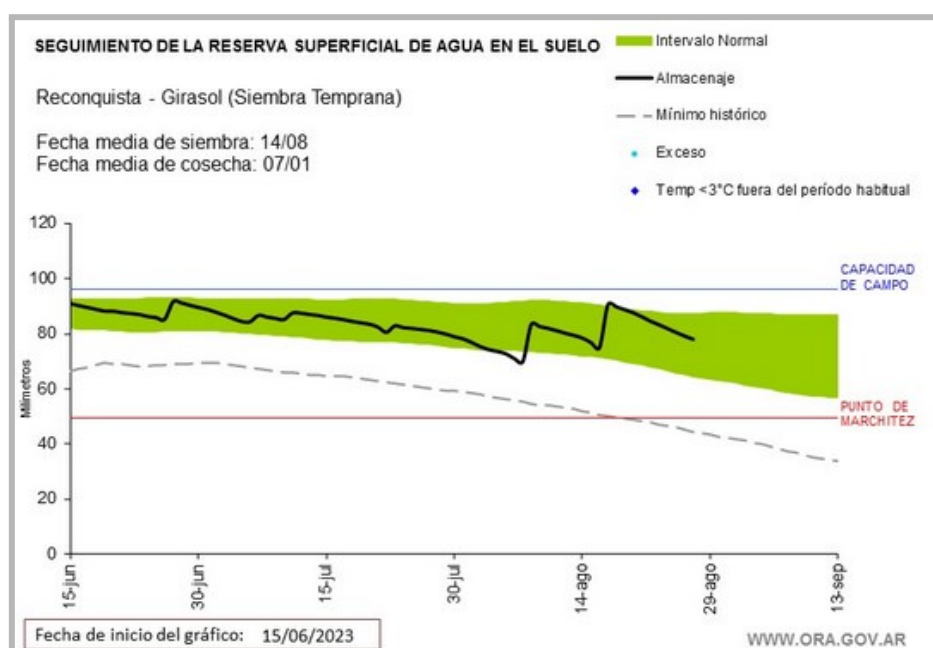
Avance del girasol en el norte

En el noreste argentino, las siembras tempranas del cultivo de girasol se realizan normalmente en la primera quincena de agosto. Al oeste de la región girasolera norte el contenido de humedad en el suelo sigue siendo deficitario, mientras que al este las condiciones hídricas son más alentadoras.

Según el último informe de Estimaciones Agrícolas (SAGyP), se espera que en Chaco el avance de la siembra cobre impulso, ya que la misma se encontraba retrasada, debido a la escasez hídrica del suelo. El cultivo implantado tanto en la zona de Charata, como en Sáenz Peña, presenta un estado de regular a bueno, y atraviesa etapas vegetativas iniciales.

En el norte santafecino, en la zona de la delegación Avellaneda, las lluvias ocurridas sobre el este de la misma han propiciado la siembra, alcanzando a nivel de delegación el 70% de la superficie intencionada. En cambio al oeste, en el departamento Nueve de Julio, severamente afectado por la falta de humedad, la siembra se encuentra muy comprometida.

Se muestra a continuación el seguimiento de humedad superficial (30cm) estimado para un lote de girasol en Reconquista, noreste de Santa Fe, una de las zonas del norte con mejor disponibilidad hídrica al día de hoy. Seguimientos para otras localidades pueden consultarse en http://www.ora.gov.ar/camp_actual_reservas.php.



Se estima que el área a sembrar tendrá una merma respecto a la campaña pasada como consecuencia de los precios de la oleaginosa y dudas respecto de la condición hídrica de siembra.

PRONÓSTICO

En la semana se esperan temperaturas medias normales a superiores a las normales en el centro y norte del país, mientras que en el sur se esperan temperaturas normales a inferiores. Entre lunes y jueves, debido al pasaje de un sistema frontal, se esperan temperaturas bajas y con posibilidad de heladas agronómicas en Buenos Aires, La Pampa, sur de Córdoba, Santa Fe y Entre Ríos y también en Patagonia. A partir del viernes y hasta el lunes próximo se prevé un aumento paulatino en las temperaturas del país, que se hará más importante en el norte argentino.

Entre lunes y jueves se esperan lluvias en la zonas cordilleranas de San Juan, Mendoza, Neuquén, Río Negro, Chubut, Santa Cruz y Tierra del Fuego. En este mismo periodo podría haber posibilidad de precipitaciones aisladas en zonas costeras, este y sur de Buenos Aires. Entre viernes y lunes de la próxima semana se esperan lluvias y posibilidad de nieve en zonas del oeste y cordilleranas de Mendoza, San Juan, Neuquén, además de precipitaciones de diversa intensidad en centro y norte de Buenos Aires, Córdoba, Santa Fe, Entre Ríos, NEA y algunas localidades del NOA.

ALERTAS

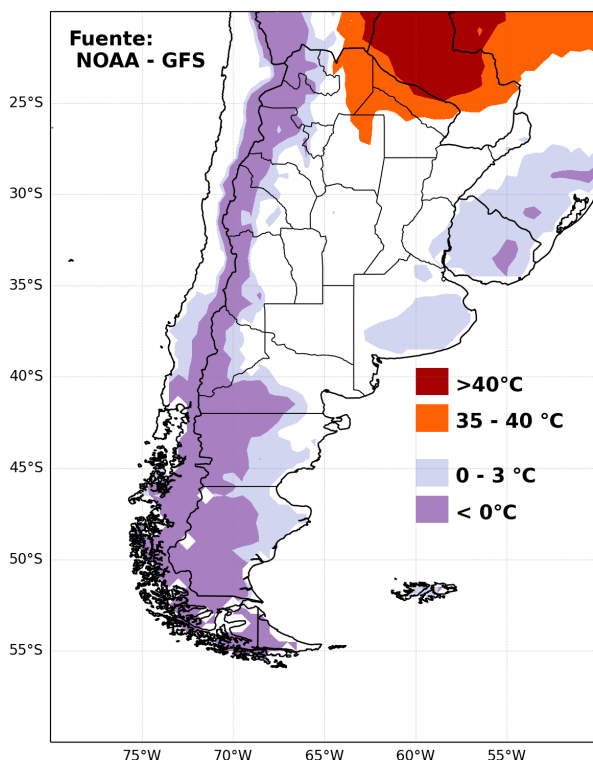
SMN 28/08/2023 1: (<https://www.smn.gob.ar/alertas>): Viento fuertes en: Neuquén, Río Negro, este de La Pampa, oeste de Buenos Aires, sur y este de Córdoba, centro y norte de San Luis, La Rioja y Catamarca.

SMN 28/08/2023 2: Nevadas en zona cordillerana de: Chubut, Río Negro y Neuquén.

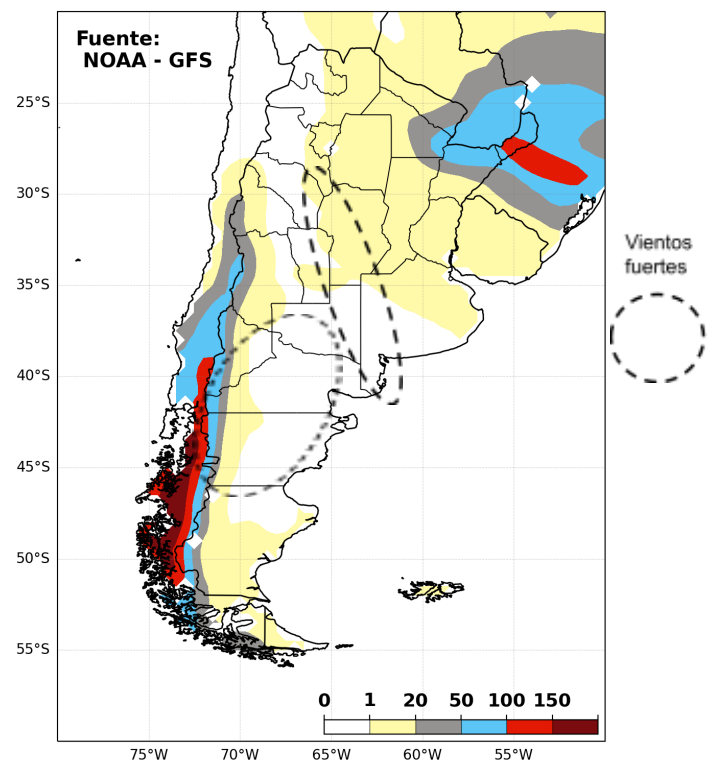
SMN 28/08/2023 3: Vientos zonda en: sur de Mendoza (alerta para miércoles 30/08).

INA 28/08/2023 (<https://www.ina.gov.ar/alerta/index.php>): Sin alertas vigentes.

PRONÓSTICO DE TEMPERATURAS (°C) EXTREMAS EN LOS PRÓXIMOS SIETE DÍAS

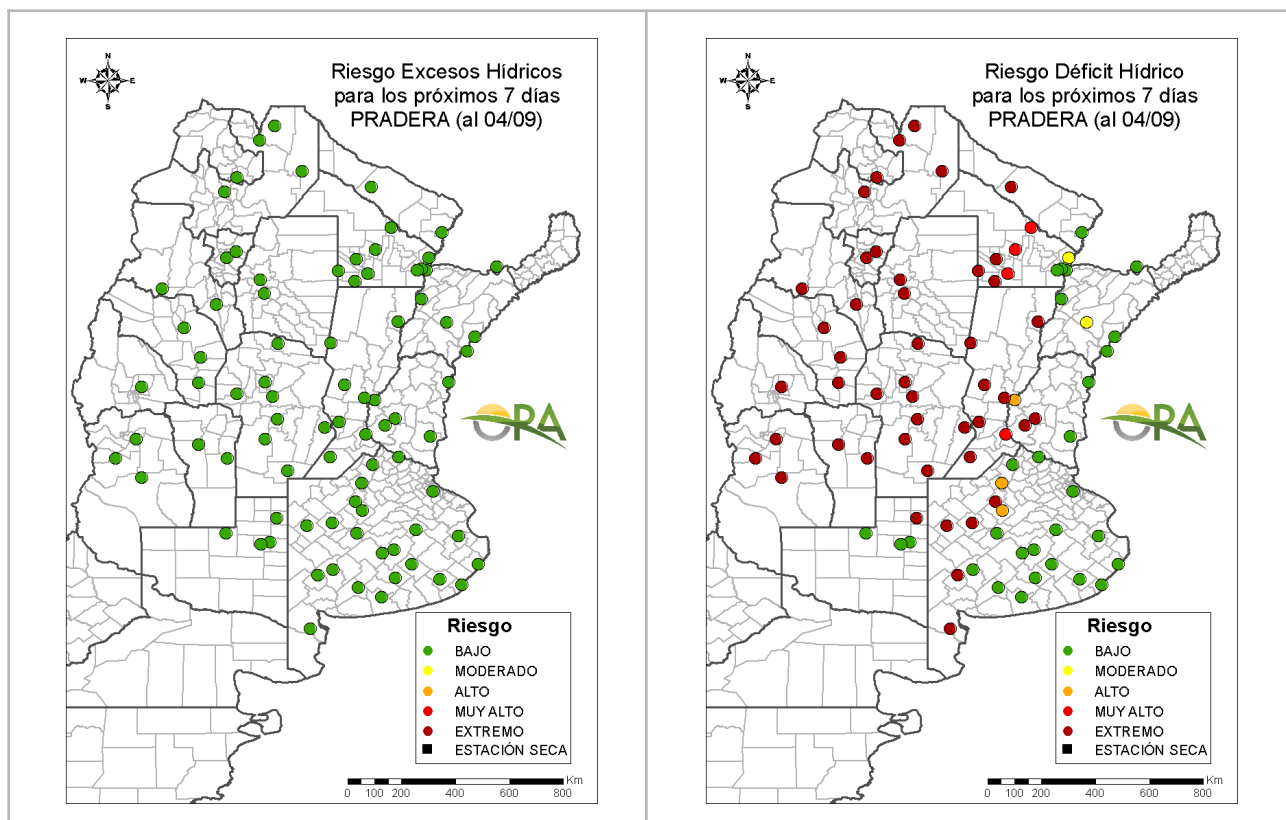


PRONÓSTICO DE PRECIPITACIONES (mm) ACUMULADAS Y VIENTOS FUERTES EN LOS PRÓXIMOS SIETE DÍAS



AVISOS DE DÉFICIT Y EXCESOS HÍDRICOS

Puede visualizar la tabla con valores probabilísticos para cada punto haciendo clic en el siguiente link: [Riesgo de Déficit y Excesos hídricos](#)



RIESGO DE EXCESOS HÍDRICOS (a 7 días)

Se determinó bajo riesgo de excesos en la totalidad de las localidades de seguimiento, dado que muy pocas presentan excesos hídricos actualmente y las precipitaciones previstas para la semana son leves y aisladas.

RIESGO DE DÉFICIT HÍDRICO (a 7 días)

Todas las estaciones de seguimiento del oeste, centro y norte del país presentan riesgo muy alto o extremo de déficit hídrico para los próximos siete días para pradera y campo natural, debido a la escasez de lluvias de las últimas semanas y a que no se prevén acumulados significativos para la próxima. Lo mismo se estimó para el oeste de Buenos Aires. Por otro lado, en el resto de Buenos Aires y en el este del Litoral predominan ampliamente las estaciones con riesgo bajo.

NOTA: La clasificación se realiza para pastura (implantada o natural según la zona). Actualmente el consumo hídrico potencial de lotes de fina sería menor al estimado para una pastura y por lo tanto el riesgo de déficit también es menor.

Secretaría de Agricultura,
Ganadería y Pesca



Ministerio de Economía
Argentina