



EVENTOS METEOROLÓGICOS DESTACADOS

Reporte semanal y avisos – 22/08/2023

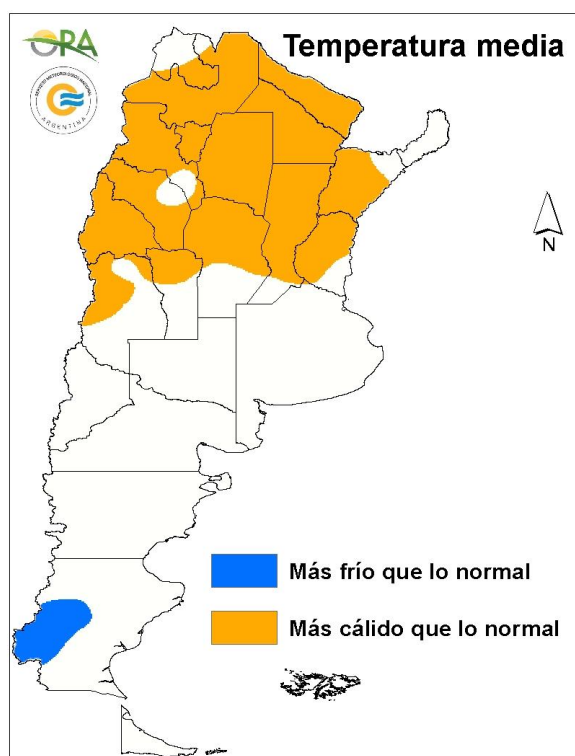
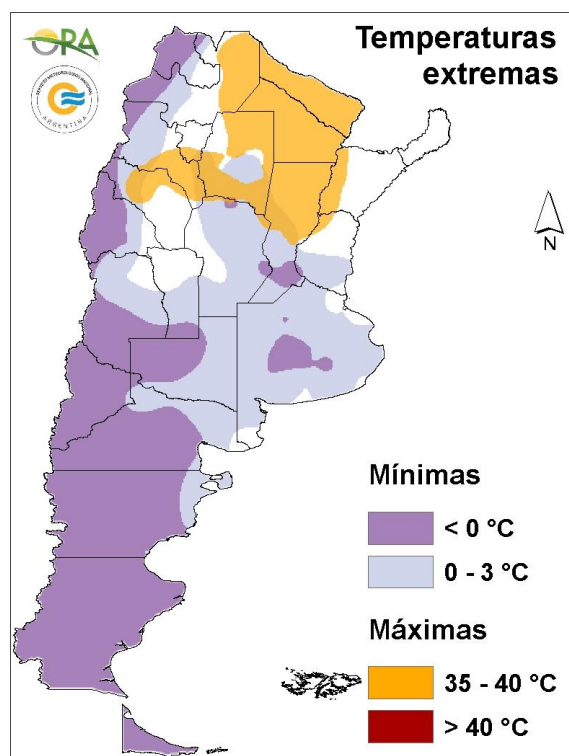
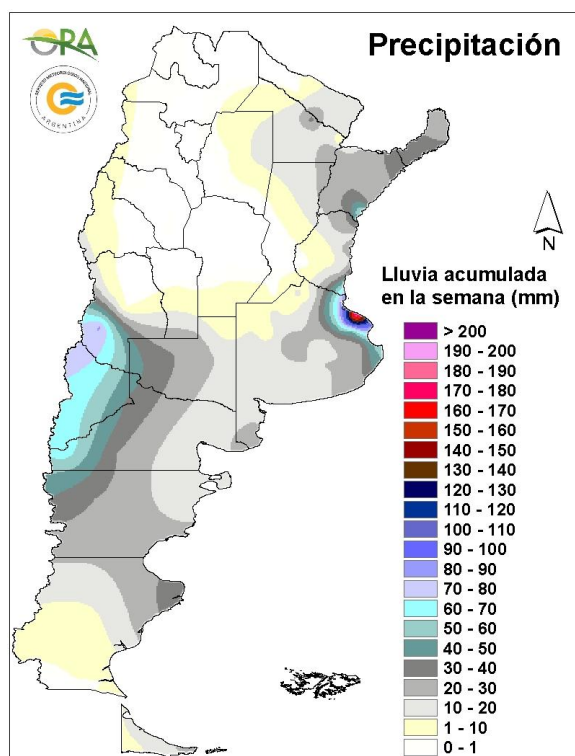
- PRECIPITACIÓN Y TEMPERATURAS – Periodo del 14/08/23 al 21/08/23
- ESTADO DE LAS RESERVAS DE AGUA EN SUELO
- SITUACIONES RELEVANTES: **Alerta de incendios**
- PRONÓSTICO Y ALERTAS
- AVISOS DE DÉFICIT Y EXCESOS HÍDRICOS

DESTACADOS

- Las precipitaciones de la semana fueron abundantes en el extremo noreste de la provincia de Buenos Aires.
- Se registraron temperaturas superiores a 35°C en el centro y norte del país, con bajos valores de humedad relativa.
- Siguen predominando los desecamientos en el centro del país, con aumento de las áreas con reservas escasas o deficitarias para lotes de fina.
- Las probabilidades de lluvia superior a 20mm en la semana próxima se concentran en la cordillera central y sur.

PRECIPITACIÓN Y TEMPERATURAS

Periodo del: 14/08/23 al 21/08/23



PRECIPITACIONES

Las mayores precipitaciones se registraron en el área rioplatense, con un máximo de 185mm en La Plata. Otras localidades de la zona que reportaron acumulados importantes fueron : Punta Indio (98mm) y Buenos Aires (94mm).

Fuera de esta zona, también se reportaron lluvias intensas en Malargüe (81mm) y Bariloche (67mm). Se informó de inundaciones en márgenes del Río Negro por aumento de caudal.

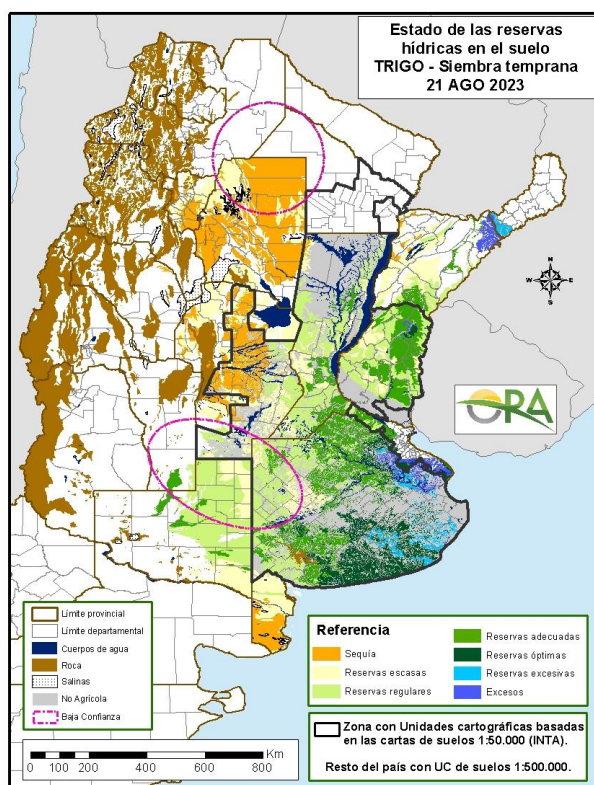
TEMPERATURAS

Mínimas inferiores a 0°C se registraron en Patagonia, áreas cordilleranas y zonas aisladas de las provincias pampeanas.

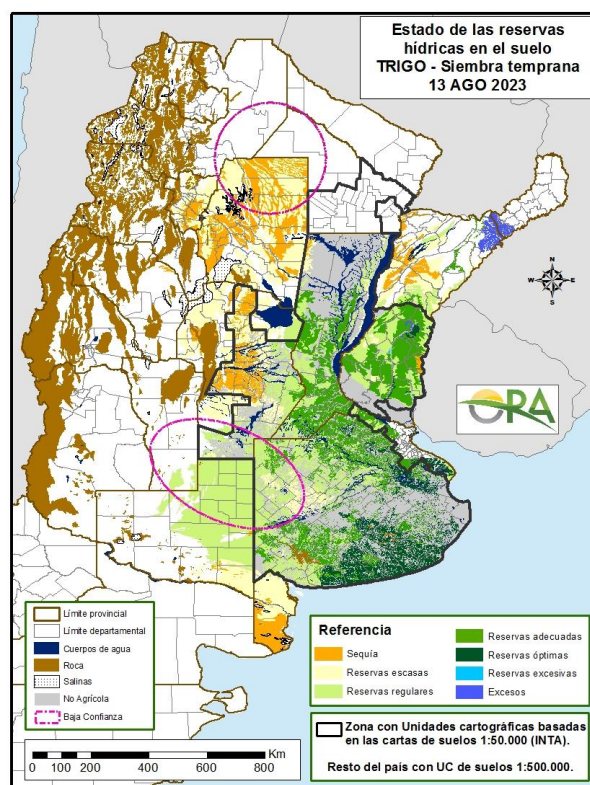
Se destacan las altas temperaturas del norte del país, con valores reportados de más de 35°C. El máximo reportado corresponde a Catamarca (capital), con 39.5°C.

Desde el centro de la región pampeana y Cuyo hacia al norte, la temperatura media de la semana resultó en general significativamente superior a la normal.

ESTADO DE LAS RESERVAS DE AGUA EN SUELO



21 DE AGOSTO DE 2023



13 DE AGOSTO DE 2023

- Los mapas corresponden a la estimación de contenido de agua en el primer metro de suelo para TRIGO de siembra temprana. Valores de reservas para localidades específicas (superficiales y profundas) se pueden consultar en la página web de la ORA http://www.ora.gob.ar/camp_actual_reservas.php.
- Los cambios más relevantes se estiman para el este de Buenos Aires, donde las precipitaciones fueron mayores y se generaron nuevas áreas con reservas excesivas. Incluso se estiman excesos hídricos temporarios en el extremo noreste de la provincia.
- En Córdoba y Santiago del Estero se ven algo más extendidas las áreas con reservas deficitarias estimadas para lotes de trigo o coberturas de invierno. Esto se debe a las condiciones previas, la continuidad de la falta de lluvias y las altas temperaturas que tuvieron lugar la semana pasada. No están previstas lluvias en estas provincias para la semana que comienza.
- En La Pampa, Santa Fe y Entre Ríos se observan leves desecamientos. comienzan a aparecer algunas áreas con reservas escasas, aunque siguen dominando los almacenajes regulares, por el momento.

PRONÓSTICO

En la semana se esperan temperaturas medias por debajo de lo normal a normal en la mayor parte del país, exceptuando algunos sectores en NOA, donde se espera que sean normales a levemente por encima de lo normal. El ingreso de un sistema frontal en el país durante el día martes, producirá un descenso marcado de las temperaturas entre martes y miércoles en Patagonia y luego, con el desplazamiento, el descenso se irá dando en el centro y norte del país entre miércoles y lunes de la próxima semana. Durante este periodo podrían darse heladas agronómicas y meteorológicas en Patagonia, La Pampa, Buenos Aires y algunos sectores de Entre Ríos.

No se esperan grandes acumulados de precipitación en la semana. Entre martes y jueves se esperan lluvias y posibilidad de nieve en zonas cordilleranas de Patagonia y Mendoza, además de algunos eventos hacia el centro y este de Mendoza, La Pampa y sur de San Luis. Durante el viernes podrían darse algunas precipitaciones aisladas en Buenos Aires. Para el domingo y martes de la próxima semana podrían volver las precipitaciones en zonas cordilleranas de Patagonia, Mendoza y San Juan.

ALERTAS

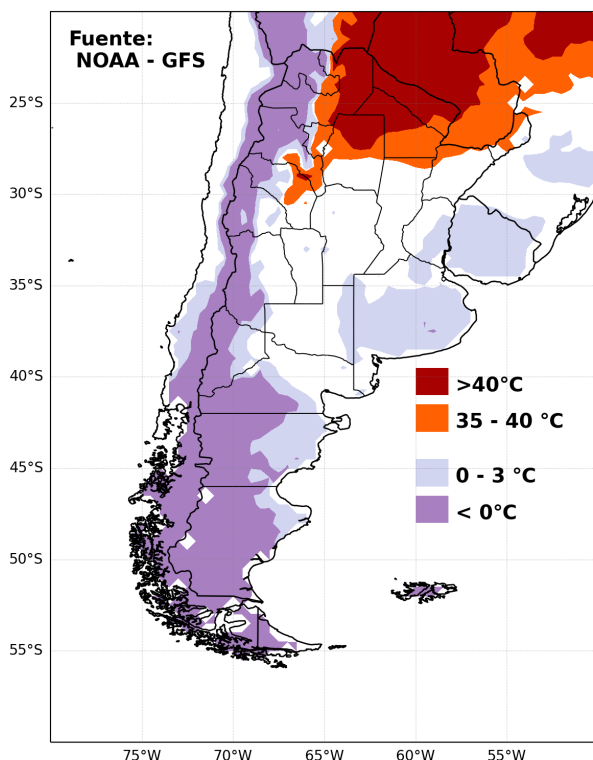
SMN 22/08/2023 1: (<https://www.smn.gov.ar/alertas>): Viento zonda en: San Juan, La Rioja y Catamarca (durante el miércoles 23/08).

SMN 22/08/2023 2: Nevadas en zona cordillerana de: Neuquén, Mendoza y centro y sur de San Juan .

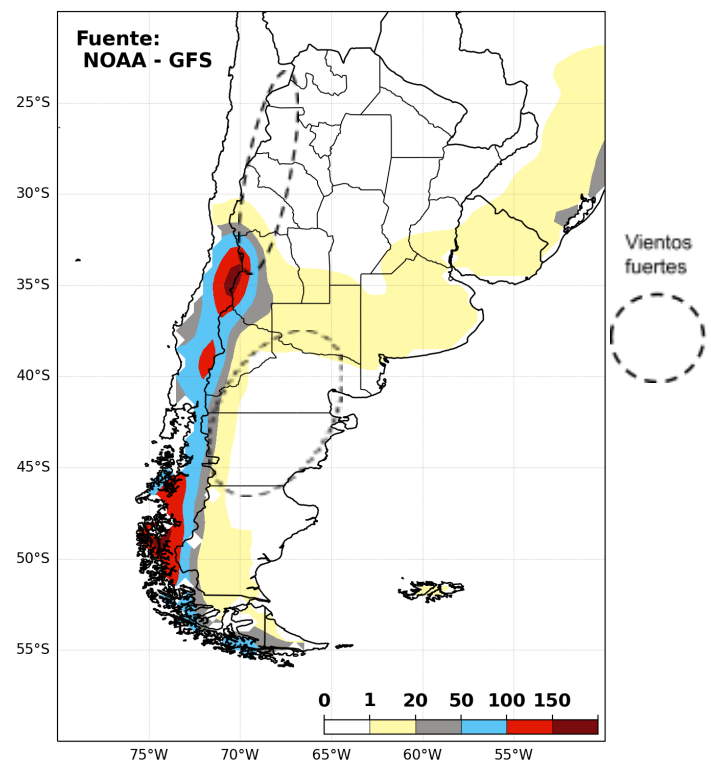
SMN 22/08/2023 3: Vientos fuertes en zona cordillerana: Mendoza, San Juan y La Rioja.

INA 22/08/2023 (<https://www.ina.gov.ar/alerta/index.php>): Sin alertas vigentes.

PRONÓSTICO DE TEMPERATURAS (°C) EXTREMAS EN LOS PRÓXIMOS SIETE DÍAS

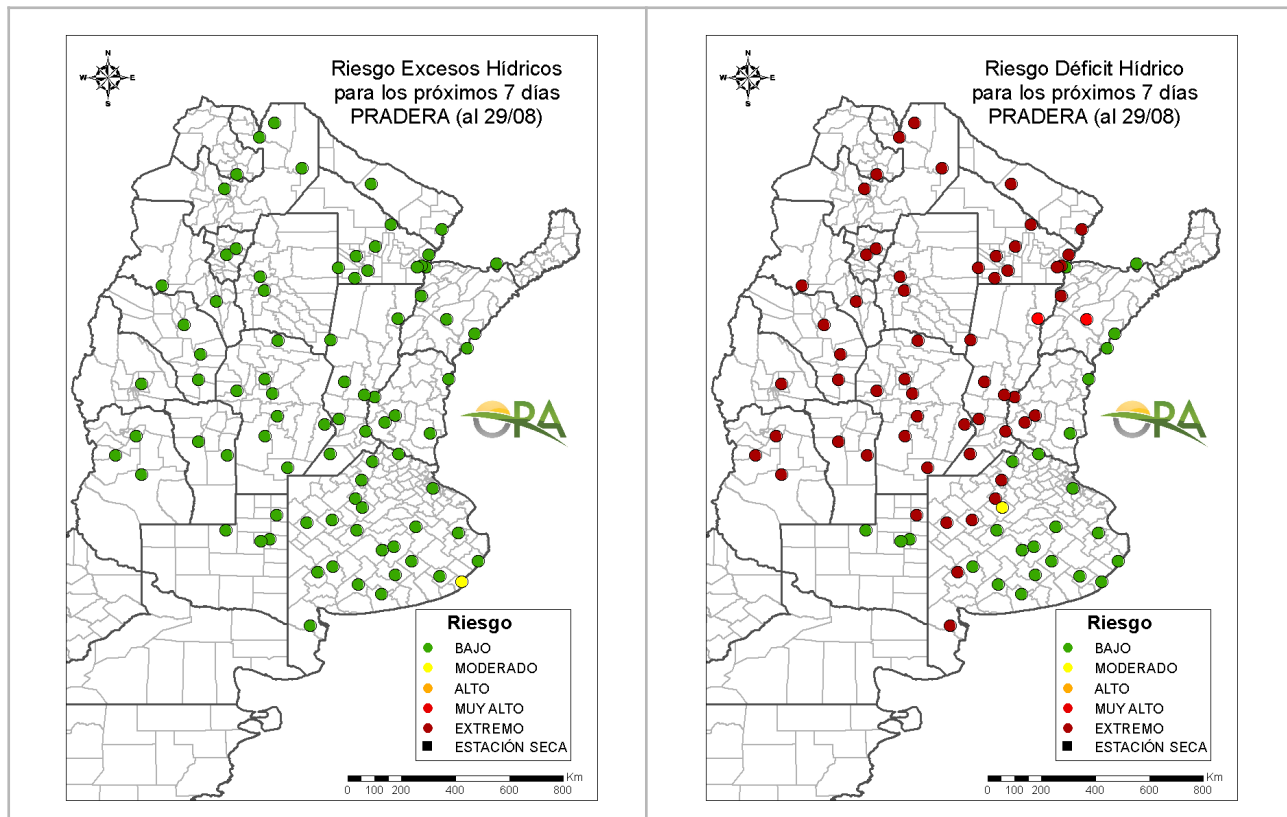


PRONÓSTICO DE PRECIPITACIONES (mm) ACUMULADAS Y VIENTOS FUERTES EN LOS PRÓXIMOS SIETE DÍAS



AVISOS DE DÉFICIT Y EXCESOS HÍDRICOS

Puede visualizar la tabla con valores probabilísticos para cada punto haciendo clic en el siguiente link: [Riesgo de Déficit y Excesos hídricos](#)



RIESGO DE EXCESOS HÍDRICOS (a 7 días)

Se determinó bajo riesgo de excesos en la totalidad de las localidades de seguimiento, dado que muy pocas presentan excesos hídricos actualmente y las precipitaciones previstas para la semana son leves y aisladas.

RIESGO DE DÉFICIT HÍDRICO (a 7 días)

Todas las estaciones de seguimiento del oeste, centro y norte del país presentan riesgo muy alto o extremo de déficit hídrico para los próximos siete días para pradera y campo natural, debido a la escasez de lluvias de las últimas semanas y a que no se prevén acumulados significativos para la próxima. Lo mismo se estimó para el oeste de Buenos Aires. Por otro lado, en el resto de Buenos Aires y en el este del Litoral predominan ampliamente las estaciones con riesgo bajo.

NOTA: La clasificación se realiza para pastura (implantada o natural según la zona). Actualmente el consumo hídrico potencial de lotes de fina sería menor al estimado para una pastura y por lo tanto el riesgo de déficit también es menor.

Secretaría de Agricultura,
Ganadería y Pesca



Ministerio de Economía
Argentina