



EVENTOS METEOROLÓGICOS DESTACADOS

Reporte semanal y avisos – 14/08/2023

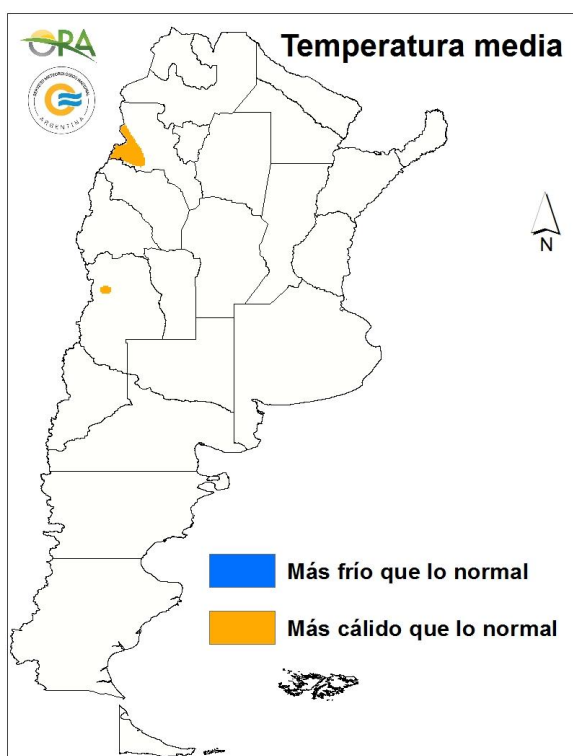
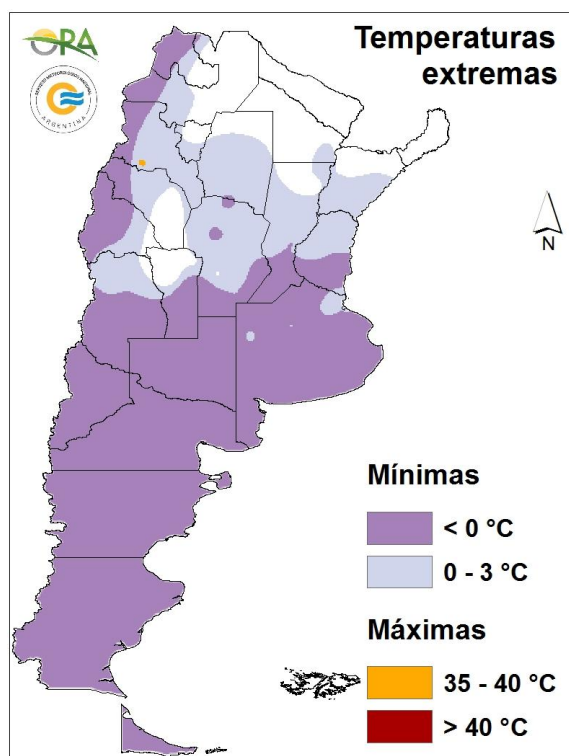
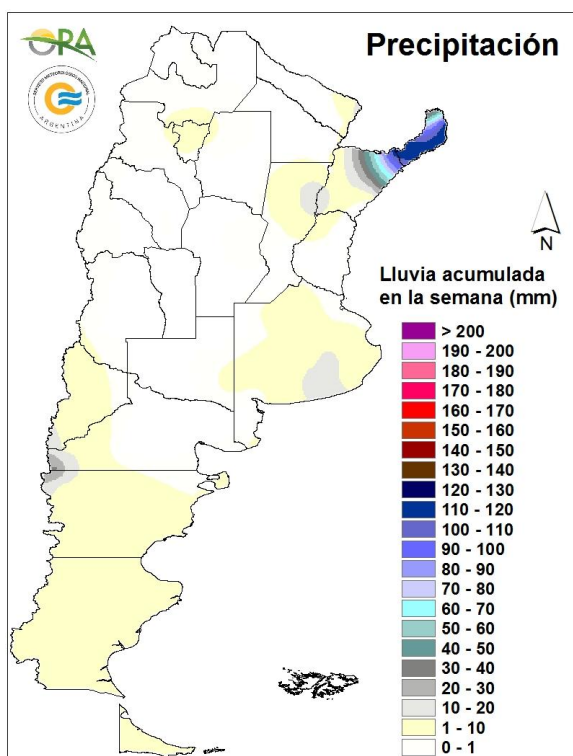
- PRECIPITACIÓN Y TEMPERATURAS – Periodo del 07/08/23 al 13/08/23
- ESTADO DE LAS RESERVAS DE AGUA EN SUELO
- SITUACIONES RELEVANTES: **Río Paraná en aguas bajas**
- PRONÓSTICO Y ALERTAS
- AVISOS DE DÉFICIT Y EXCESOS HÍDRICOS

DESTACADOS

- Las precipitaciones de la semana fueron en general escasas o nulas, con acumulados de más de 30mm en Misiones.
- Se registraron heladas en la mitad sur del país y áreas cordilleranas del norte.
- La temperatura media de la semana fue normal para la época.
- Las probabilidades de lluvia superior a 20mm en la semana próxima se concentran en la cordillera patagónica, este de Buenos aires y sur de Entre Ríos.

PRECIPITACIÓN Y TEMPERATURAS

Periodo del: 07/08/23 al 13/08/23



PRECIPITACIONES

Los reportes de lluvia acumulada en la semana superiores a 30mm se concentran en la provincia de Misiones: Posadas 126mm, Bernardo de Irigoyen 121mm, Ituzaingó 76mm, Iguazú 30mm. La excepción es el registro de 33mm en El Bolsón.

Una vez más prevalecen ampliamente las áreas con menos de 10mm acumulados en la semana o sin precipitación.

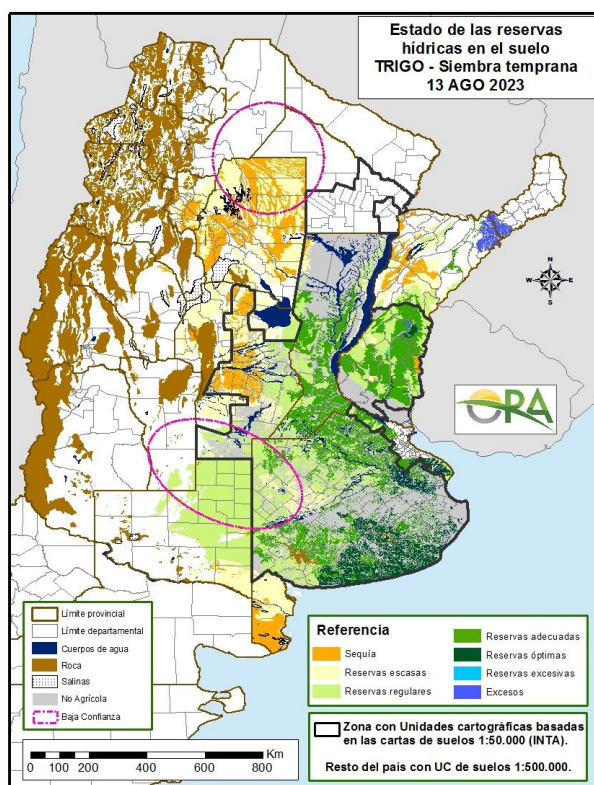
TEMPERATURAS

Mínimas inferiores a 0°C se registraron en la mitad sur del país y áreas cordilleranas del norte. La mínima registrada fue de -10°C en Maquinchao.

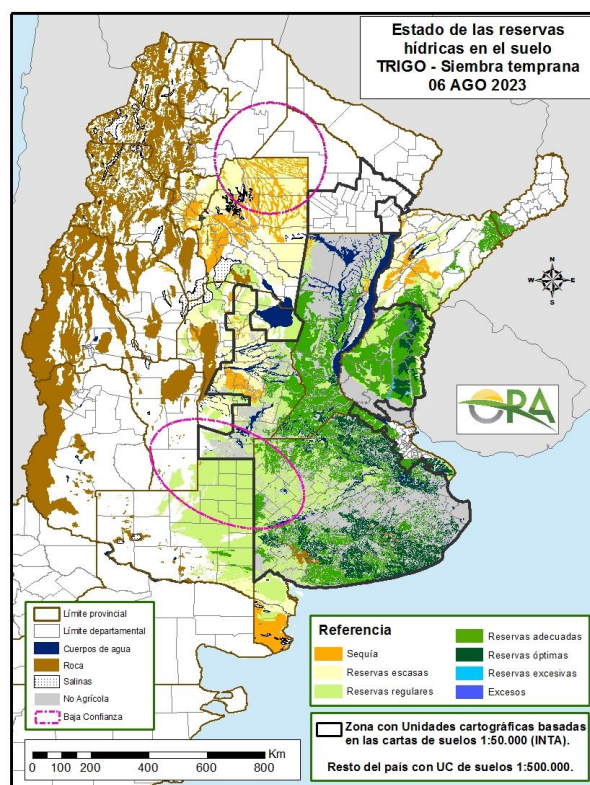
Esta vez las máximas no fueron tan altas como las semanas anteriores en el norte. El valor más alto se reportó desde Tinogasta (35.5°C).

La temperatura media de la semana resultó cercana a la normal en prácticamente todo el territorio nacional.

ESTADO DE LAS RESERVAS DE AGUA EN SUELO



13 DE AGOSTO DE 2023



06 DE AGOSTO DE 2023

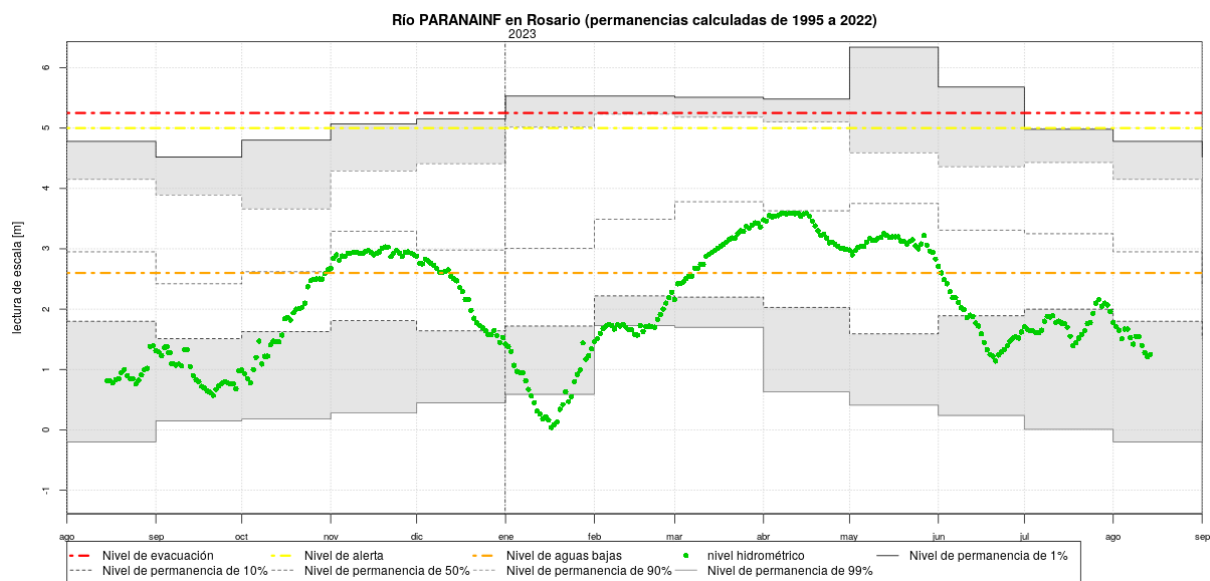
- Los mapas corresponden a la estimación de contenido de agua en el primer metro de suelo para TRIGO de siembra temprana. Valores de reservas para localidades específicas (superficiales y profundas) se pueden consultar en la página web de la ORA http://www.ora.gov.ar/camp_actual_reservas.php.
- En concordancia con las lluvias semanales recibidas, que en general resultaron escasas o nulas, el contenido de humedad en el suelo se ve nuevamente disminuido, aunque no de manera muy marcada ya que la temperatura no fue elevada.
- En la provincia de Buenos Aires no se aprecian cambios marcados. Lo más notable es el secamiento que se estima en el noreste de la provincia, con sectores que pasaron de humedad óptima a adecuada. En el centro-oeste de la provincia también se observan sectores que descendieron de la categoría de humedad regular a escasa.
- En Entre Ríos disminuyeron los sectores con reservas óptimas para lotes de trigo, pasando a reservas adecuadas. En el noroeste de la provincia se estimó mayor área en condiciones regulares.
- En el centro de Córdoba se estimó un aumento del área con humedad insuficiente o déficit hídrico. El resto de la provincia contaría con reservas regulares a escasas.

SITUACIONES RELEVANTES

Río Paraná en aguas bajas

La falta de lluvias sobre una cuenca largamente afectada por la sequía vuelve a determinar niveles oscilantes, mayormente por debajo del nivel de aguas bajas.

En su informe semanal de situación hidrológica en la cuenca del Plata, el Instituto del Agua anunció que en el tramo La Paz - Santa Fe, los niveles hidrométricos se observaron en descenso, posicionándose actualmente en aguas bajas. En Rosario, por ejemplo, se prevé que continuará oscilando en aguas bajas durante la semana.



Fuente: INA. Los puntos verdes indican las alturas hidrométricas del último año y la línea anaranjada representa el nivel considerado “de aguas bajas”.

Las lluvias sobre las zonas de aporte resultaron escasas o nulas y la región continúa en una condición deficitaria predominante. A la fecha del informe (13/08) se encontraban en aguas bajas los niveles en casi todo el tramo hasta la cabecera del Delta.

En Goya el nivel registra hoy en 0,44 m de descenso con respecto al promedio semanal y promediaría en agosto 0,89 m por debajo del promedio mensual desde 1998.

En Santa Fe el promedio mensual sería de 1,08 m por debajo del valor normal, pero 0,59 m por encima del promedio de agosto del año pasado.

Volviendo a Rosario, el promedio de agosto sería de 1,20 m por debajo del nivel promedio desde 1998, pero 0,62 m por encima del promedio mensual de agosto del año pasado.

En resumen, la situación es nuevamente de aguas bajas, pero no tan grave como un año atrás. A las causas meteorológicas e hidrológicas se suma la estrategia de regulación en una cuenca compartida. Brasil ya no es tan dependiente de la generación de energía a través de las plantas hidroeléctricas aguas arriba, sino que las alternativas sobre el Amazonas más los parques eólicos del nordeste le permiten reducir eventualmente las descargas.

PRONÓSTICO

En la semana se esperan temperaturas medias normales a superiores a las normales en el norte y centro del país, mientras en el sur se esperan temperaturas normales a inferiores a las normales. Entre lunes y viernes se espera que las temperaturas aumenten paulatinamente en todo el centro y norte del país, con posibilidad de máximas sobre 35°C en el este de Salta, norte de Santiago del Estero, Chaco y Formosa. El ingreso de un sistema frontal entre jueves y viernes en Patagonia y su posterior desplazamiento, ocasionará un descenso en las temperaturas del país desde el viernes en Patagonia y desde el sábado en centro y norte del país, que se mantendrían hasta el domingo con posibilidad de heladas en Patagonia y Cuyo.

Durante toda la semana se esperan precipitaciones de diversa intensidad en zonas cordilleranas de Patagonia y Cuyo, con posibilidad de nieve. Entre miércoles y jueves se esperan lluvias en Patagonia, Buenos Aires, este de La Pampa y Córdoba, Santa Fe, Entre Ríos y NEA. Durante el viernes y sábado podrían darse precipitaciones en zonas costeras de Buenos Aires, La Pampa, Río Negro y también el NEA.

ALERTAS

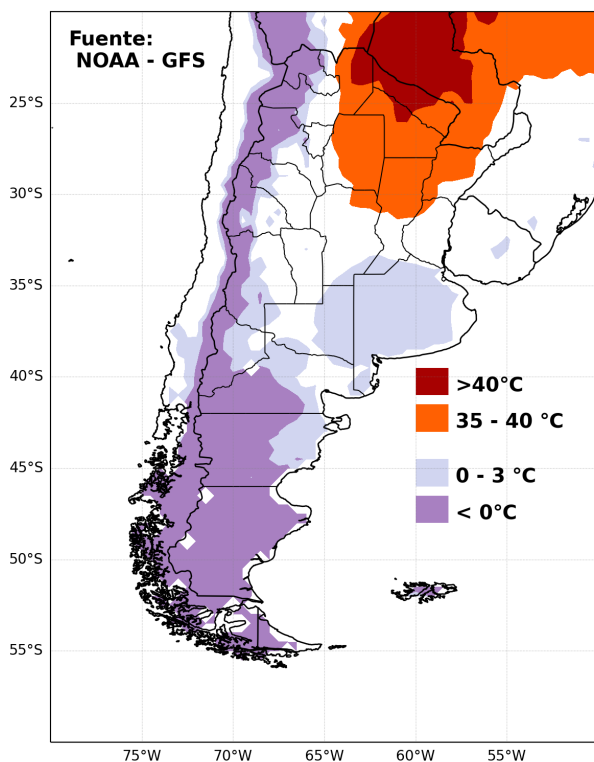
SMN 14/08/2023 1: (<https://www.smn.gov.ar/alertas>): Lluvias de diversa intensidad en zona cordillerana de: sur de Neuquén, Río Negro y Chubut.

SMN 14/08/2023 2: Nevadas en: oeste de Chubut.

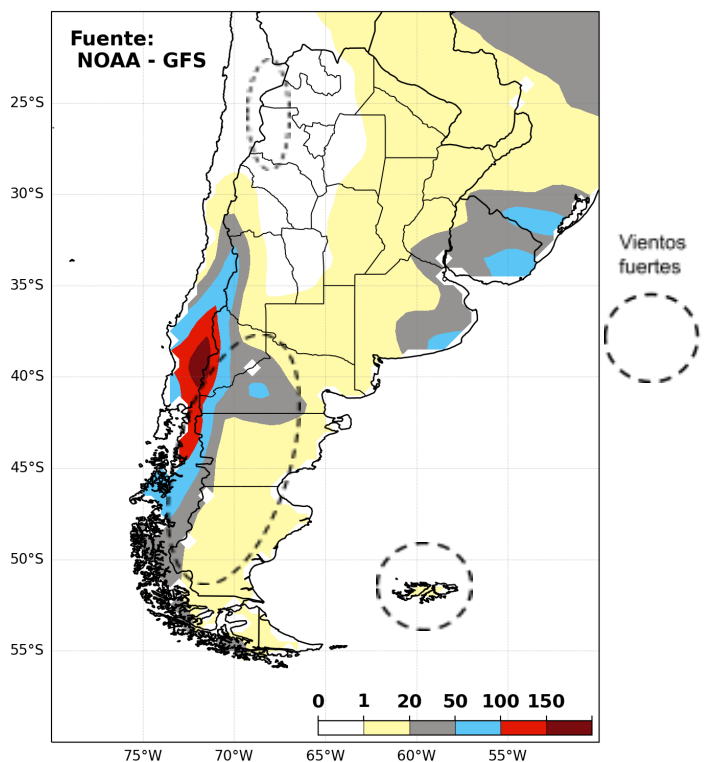
SMN 14/08/2023 3: Vientos fuertes en: sur de Chubut.

INA 14/08/2023 (<https://www.ina.gov.ar/alerta/index.php>): Sin alertas vigentes.

PRONÓSTICO DE TEMPERATURAS (°C) EXTREMAS EN LOS PRÓXIMOS SIETE DÍAS

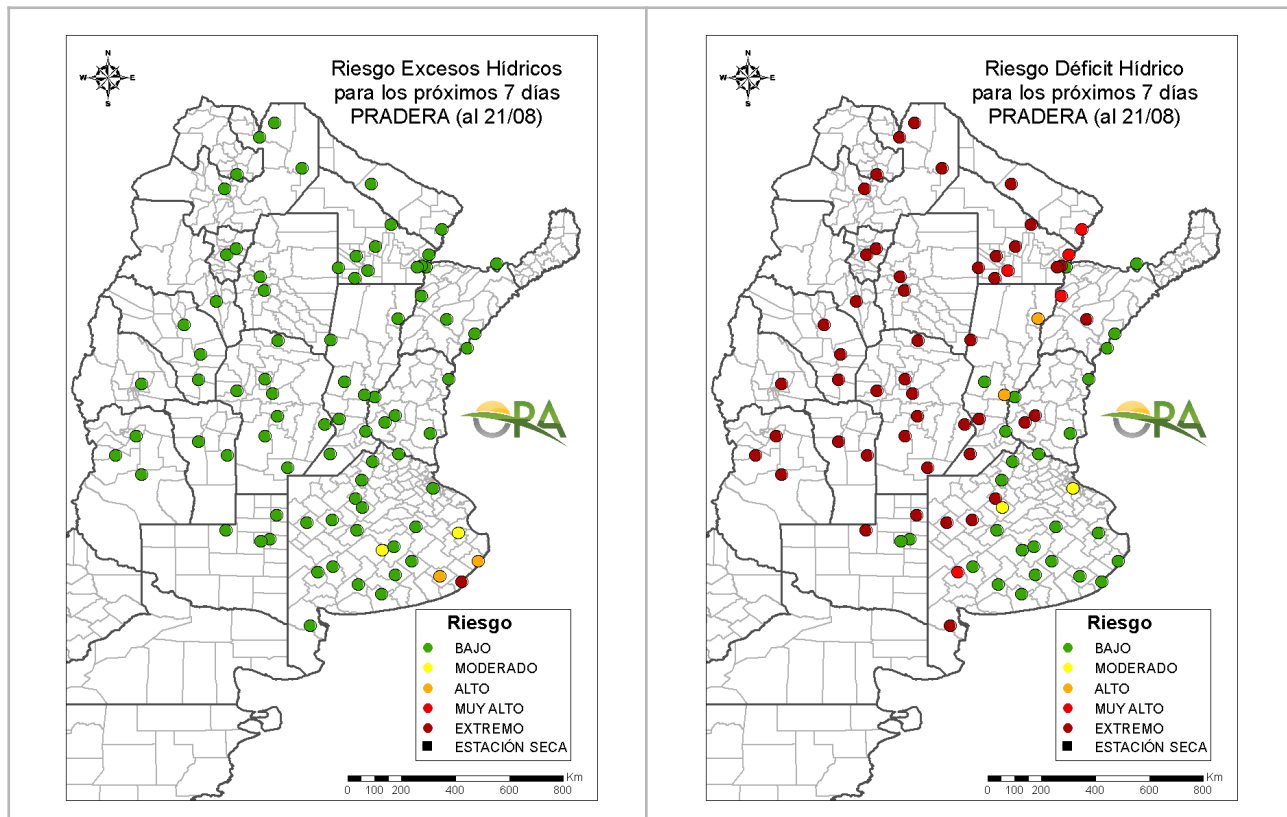


PRONÓSTICO DE PRECIPITACIONES (mm) ACUMULADAS Y VIENTOS FUERTES EN LOS PRÓXIMOS SIETE DÍAS



AVISOS DE DÉFICIT Y EXCESOS HÍDRICOS

Puede visualizar la tabla con valores probabilísticos para cada punto haciendo clic en el siguiente link: [Riesgo de Déficit y Excesos hídricos](#)



RIESGO DE EXCESOS HÍDRICOS (a 7 días)

Se determinó riesgo de excesos alto o superior para localidades del sudeste de Buenos Aires. Esto se debe a condiciones actuales de reservas hídricas bastante cercanas a capacidad de campo más el pronóstico de lluvias con probabilidad de alcanzar los 50mm. La mayor parte del resto de las estaciones de seguimiento presentan riesgo bajo de excesos hídricos para la próxima semana.

RIESGO DE DÉFICIT HÍDRICO (a 7 días)

Todas las estaciones de seguimiento del oeste, centro y norte del país presentan riesgo muy alto o extremo de déficit hídrico para los próximos siete días para pradera y campo natural, debido a la escasez de lluvias de las últimas semanas y a que no se prevén acumulados significativos para la próxima. Por otro lado, en la mitad este de Buenos Aires y el este del Litoral predominan ampliamente las estaciones con riesgo bajo.

NOTA: La clasificación se realiza para pastura (implantada o natural según la zona). Actualmente el consumo hídrico potencial de lotes de fina sería menor al estimado para una pastura y por lo tanto el riesgo de déficit también es menor.

La información meteorológica necesaria para elaborar los mapas y tablas de este informe es suministrada por los siguientes organismos:



Ministerio de
Producción
Gobierno del Pueblo del Chaco