



# EVENTOS METEOROLÓGICOS DESTACADOS

## Reporte semanal y avisos – 07/08/2023

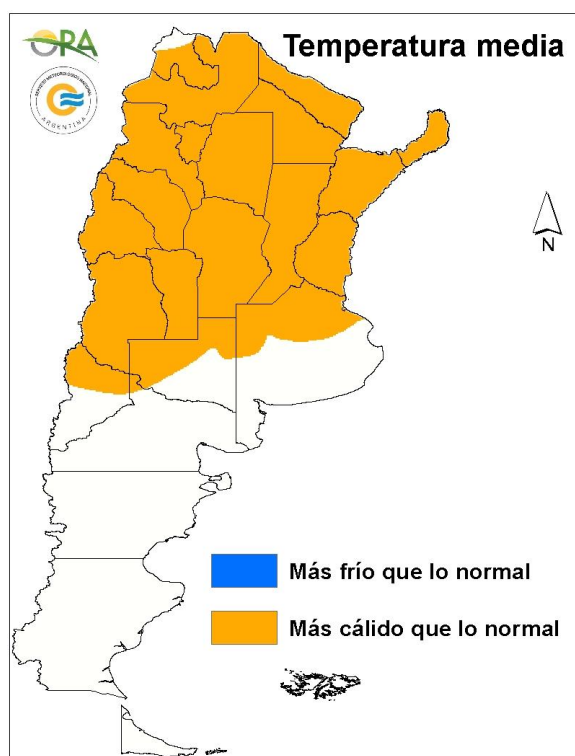
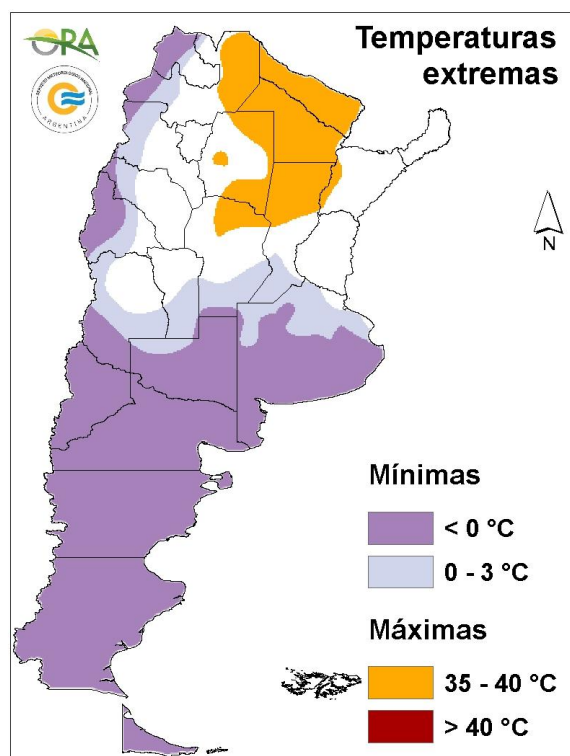
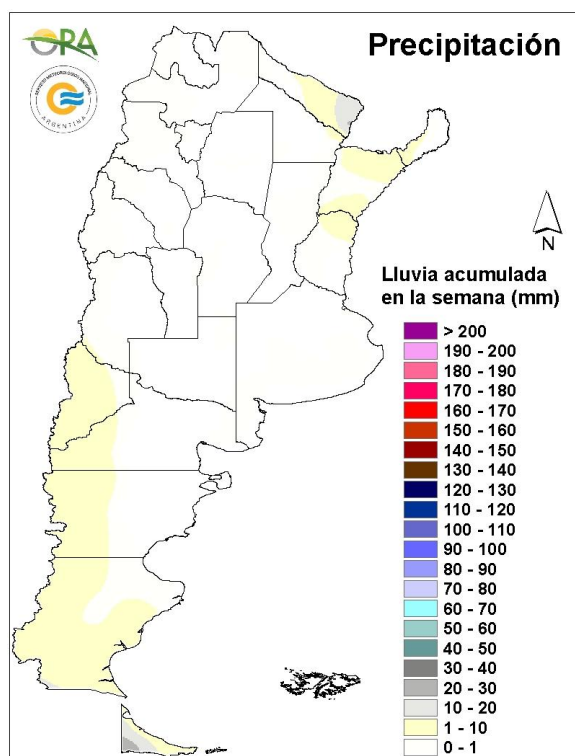
- PRECIPITACIÓN Y TEMPERATURAS – Periodo del 31/07/23 al 06/08/23
- ESTADO DE LAS RESERVAS DE AGUA EN SUELO
- SITUACIONES RELEVANTES: **La siembra de fina en la recta final**
- PRONÓSTICO Y ALERTAS
- AVISOS DE DÉFICIT Y EXCESOS HÍDRICOS

### DESTACADOS

- Las precipitaciones de la semana fueron escasas, con los acumulados inferiores a 10mm sobre la cordillera patagónica y zonas del Litoral y este de Formosa.
- Se registraron heladas en La Pampa y Buenos Aires, además de Patagonia y zonas cordilleranas.
- La temperatura media de la semana fue superior a la normal en el centro y norte del país, con máximas que superaron los 35°C en el norte.
- Las probabilidades de lluvia superior a 20mm en la semana próxima se concentran en la cordillera patagónica y norte del Litoral.

# PRECIPITACIÓN Y TEMPERATURAS

Periodo del: 31/07/23 al 06/08/23



## PRECIPITACIONES

Son muy pocas las estaciones que reportaron precipitaciones en la semana pasada. De ellas, solo dos registraron acumulados superiores a 10mm: Ushuaia (30mm) y Formosa (21mm).

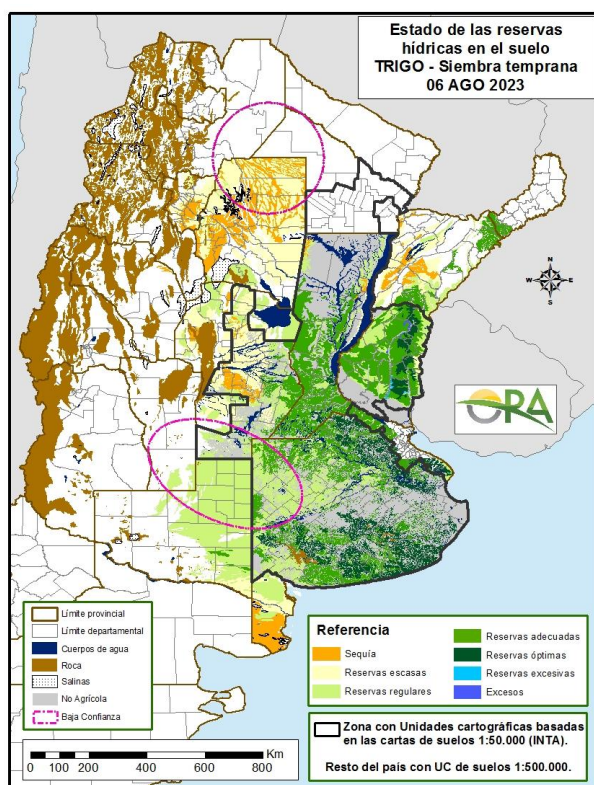
Los registros inferiores a 10mm se concentraron mayormente en el oeste y el sur de Patagonia y en el Litoral.

## TEMPERATURAS

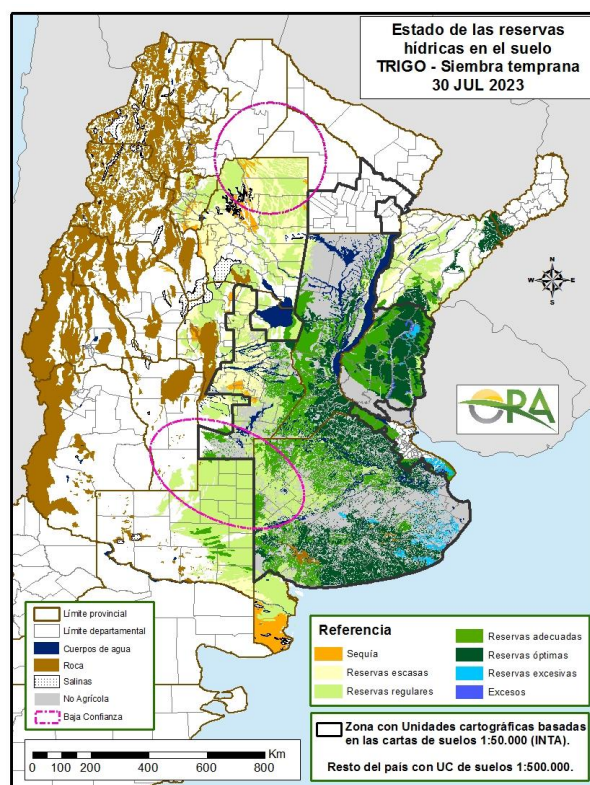
Mínimas inferiores a 0°C se registraron en toda la Patagonia y también a lo largo de la cordillera, hasta el norte del país. También se registraron heladas en la mayor parte de La Pampa y Buenos Aires.

Desde el norte del país hasta el norte de la región pampeana tuvieron lugar máximas superiores a 35°C. El registro más alto corresponde a 39°C en Rivadavia (Salta). La semana fue en promedio más cálida que lo normal en toda la franja central y norte del territorio nacional.

# ESTADO DE LAS RESERVAS DE AGUA EN SUELO



06 DE AGOSTO DE 2023



30 DE JULIO DE 2023

- Los mapas corresponden a la estimación de contenido de agua en el primer metro de suelo para TRIGO de siembra temprana. Valores de reservas para localidades específicas (superficiales y profundas) se pueden consultar en la página web de la ORA [http://www.ora.gov.ar/camp\\_actual\\_reservas.php](http://www.ora.gov.ar/camp_actual_reservas.php).
- En el mapa más reciente (izquierda) ya no se observan las áreas con almacenaje hídrico excesivo que se estimaban hasta la semana pasada (derecha) en el sudeste de Buenos Aires y noreste de Entre Ríos.
- Luego de unas semanas sin precipitaciones significativas en las provincias pampeanas, las reservas van sufriendo un progresivo desecamiento, aunque lento, dada la época del año.
- En el núcleo triguero del sur y sudeste bonaerense predominan las reservas adecuadas a óptimas para lotes de trigo (y de fina en general).
- En la zona núcleo las reservas son mejores al este, clasificadas entre adecuadas y óptimas. En el oeste de esta zona, serían regulares a adecuadas.
- Sobre Córdoba y Santiago del Estero comienzan a aumentar las áreas en las que se estima déficit hídrico para lotes de trigo que hayan podido llegar a sembrarse tempranamente.

# SITUACIONES RELEVANTES

## La siembra de fina en la recta final

La superficie sembrada de trigo y cebada ya alcanza prácticamente el total del área estimada con intención de siembra. En las provincias pampeanas, donde se concentra el grueso de esta superficie, la Dirección de Estimaciones Agrícolas reporta zonas son sequía solo en las delegaciones: Bahía Blanca, Bragado, Pehuajó (en Buenos Aires) y Avellaneda (en Santa Fe).

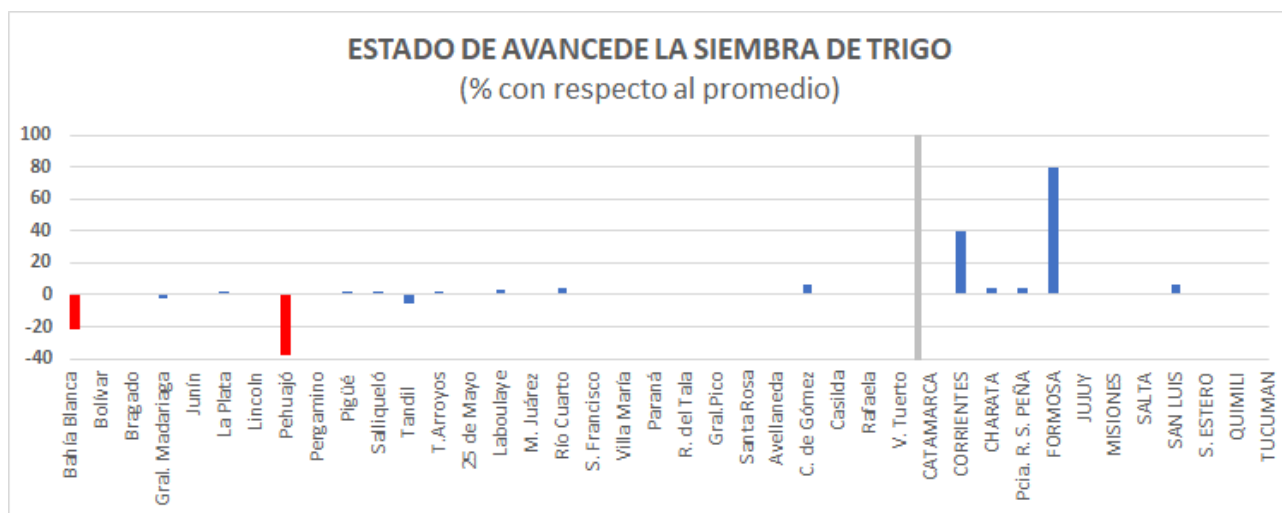
La intensión de siembra de trigo 2023-2024 fue estimada en unos 6 millones de hectáreas (<https://www.smn.gob.ar/pronostico-trimestral>), las cuales se han implantado casi en su totalidad. En la provincia de Buenos Aires, la que incluye la mayor superficie triguera, durante la semana pasada se registró un avance de siembra del 2% con respecto a la semana anterior, alcanzando el 95%.

Sólo quedan por implantar algunas hectáreas con variedades de ciclos cortos en las zonas de General Madariaga, Pehuajó y el sur provincial. En general en esta provincia, si bien no se registraron lluvias en los últimos días, el cultivo dispone de buena humedad, principalmente en las capas superiores del suelo y está desarrollándose con normalidad en sus primeras etapas de emergencia y crecimiento, estando, los más avanzados, en inicio de macollaje.

Un panorama diferente se presenta en los partidos de Villarino y Patagones en donde la falta de precipitaciones determinó una disminución del 30 a 40% en la intención de siembra ya que no se siembran ciclos cortos, además la condición del cultivo en estos partidos es regular. Se han empezado a refertilizar aquellos lotes en los que se redujo la dosis a la siembra. Sanitariamente se encuentran en perfectas condiciones.

De concretarse la siembra de la superficie estimada para esta campaña triguera, la misma sería de aproximadamente 500.000 has menos que el promedio de las últimas cinco campañas. Como se puede ver en el gráfico, la mayor parte de las delegaciones incluidas en las provincias pampeanas no presentan desvíos en el avance de siembra con respecto al promedio de las últimas cinco campañas.

Los mayores retrasos actuales en el avance de la siembra se dan en las delegaciones Bahía Blanca (avance 22% menor al promedio) y Pehuajó (avance 38% menor al promedio), destacados con barras rojas en el gráfico. En la delegación Bahía Blanca se informa que el 37% de los lotes se hallarían en estado general bueno y 63% en estado regular. En Pehuajó, en cambio, se reporta el 100% de los lotes en estado general bueno.



Fuente: ORA, con datos de la Dirección de Estimaciones Agrícolas

# PRONÓSTICO

En la semana se esperan temperaturas medias normales a superiores a lo normal en el centro-oeste y noroeste del país, mientras que en todo el sector este y sur del país, se esperan temperaturas medias normales a inferiores a lo normal. Durante la semana que comienza, el ingreso de sistemas frontales sucesivos ocasionará temperaturas bajas en el centro y sur del país, con leves aumentos entre jueves y viernes. El resto de la semana podrían darse condiciones para heladas meteorológicas y agronómicas desde el sur de Córdoba hasta la Patagonia. En el norte se esperan temperaturas levemente más cálidas con posibilidad de aumentos paulatinos entre martes y viernes.

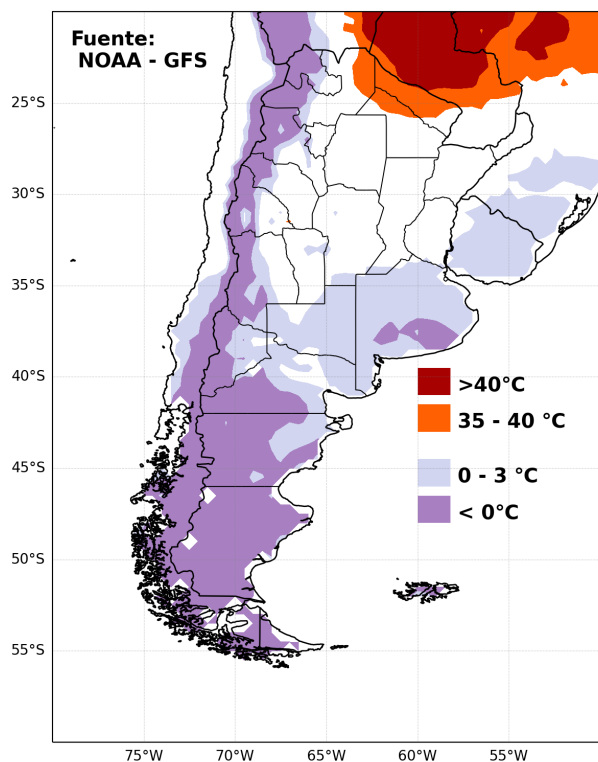
No se esperan grandes acumulados de lluvia en la semana. Entre lunes y martes y también entre jueves y sábado hay posibilidad de lluvias en zonas del NEA. Entre martes y jueves podrían darse lluvias y posibilidad de nieve en zonas cordilleranas de Patagonia y Cuyo. Entre sábado y lunes de la próxima semana se esperan precipitaciones y acumulados de nieve en Patagonia.

## ALERTAS

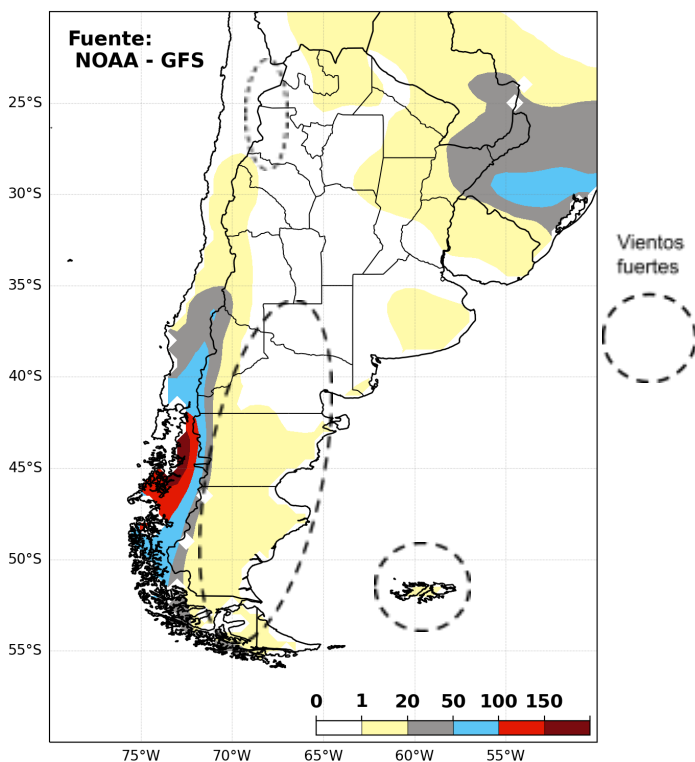
SMN 07/08/2023 1: (<https://www.smn.gob.ar/alertas>): Sin alertas vigentes.

INA 07/08/2023 (<https://www.ina.gov.ar/alerta/index.php>): Sin alertas vigentes.

PRONÓSTICO DE TEMPERATURAS (°C) EXTREMAS EN LOS PRÓXIMOS SIETE DÍAS

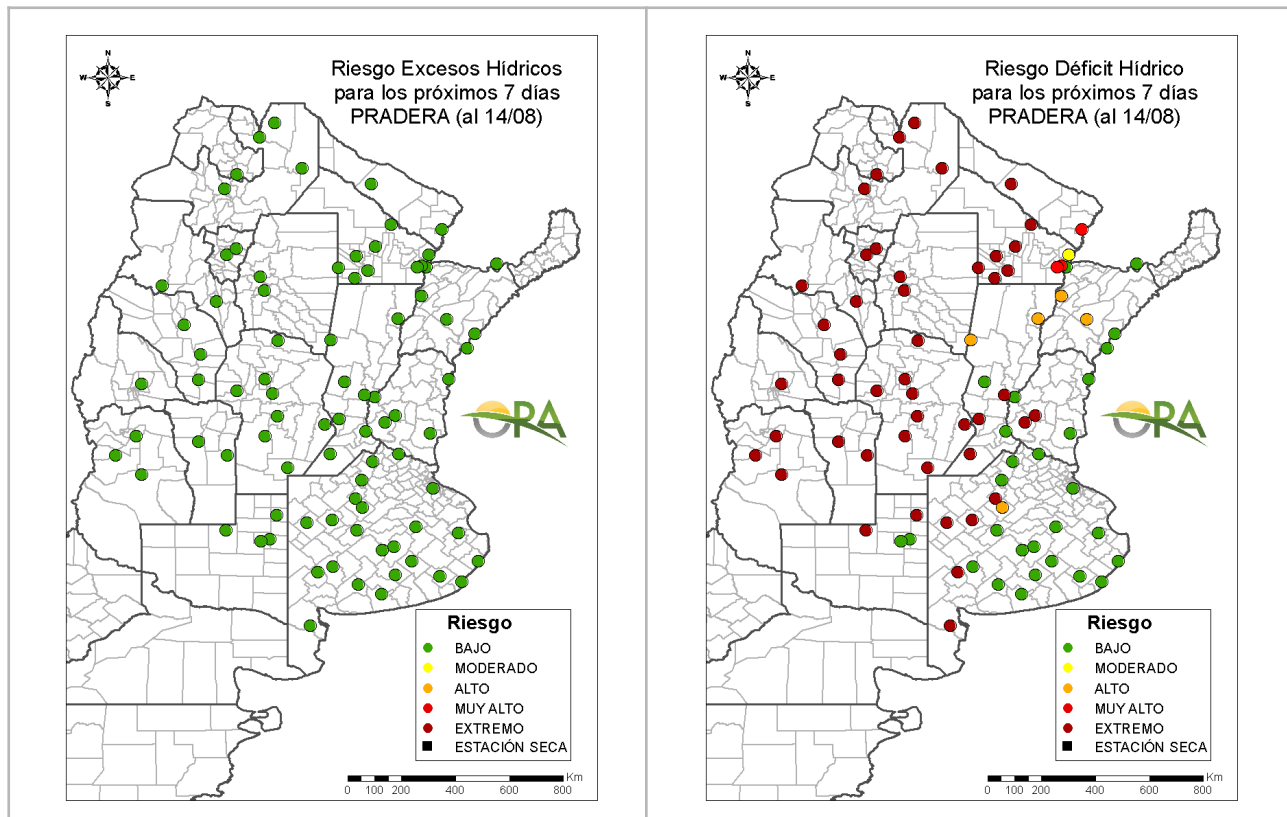


PRONÓSTICO DE PRECIPITACIONES (mm) ACUMULADAS Y VIENTOS FUERTES EN LOS PRÓXIMOS SIETE DÍAS



# AVISOS DE DÉFICIT Y EXCESOS HÍDRICOS

Puede visualizar la tabla con valores probabilísticos para cada punto haciendo clic en el siguiente link: [Riesgo de Déficit y Excesos hídricos](#)



## RIESGO DE EXCESOS HÍDRICOS (a 7 días)

Todas las estaciones de seguimiento presentan riesgo bajo de excesos hídricos para la próxima semana. Esto se debe a que prácticamente no se pronostican lluvias en el área de análisis. Esta evaluación se realiza para pastura permanente; en lotes de fina con alto contenido actual de humedad el riesgo podría ser moderado.

## RIESGO DE DÉFICIT HÍDRICO (a 7 días)

La gran mayoría de las localidades de la franja oeste del país presenta riesgo muy alto o extremo de déficit hídrico para los próximos siete días para pradera y campo natural, debido a la escasez de lluvias de las últimas semanas y a que no se prevén acumulados significativos para la próxima. Lo mismo se observa en Chaco y Formosa. Por otro lado, en la mitad este de Buenos Aires y el este del Litoral predominan ampliamente las estaciones con riesgo bajo.

**NOTA:** La clasificación se realiza para pastura (implantada o natural según la zona). Actualmente el consumo hídrico potencial de lotes de fina sería menor al estimado para una pastura y por lo tanto el riesgo de déficit también es menor.

Secretaría de Agricultura,  
Ganadería y Pesca



Ministerio de Economía  
**Argentina**