



EVENTOS METEOROLÓGICOS DESTACADOS

Reporte semanal y avisos – 31/07/2023

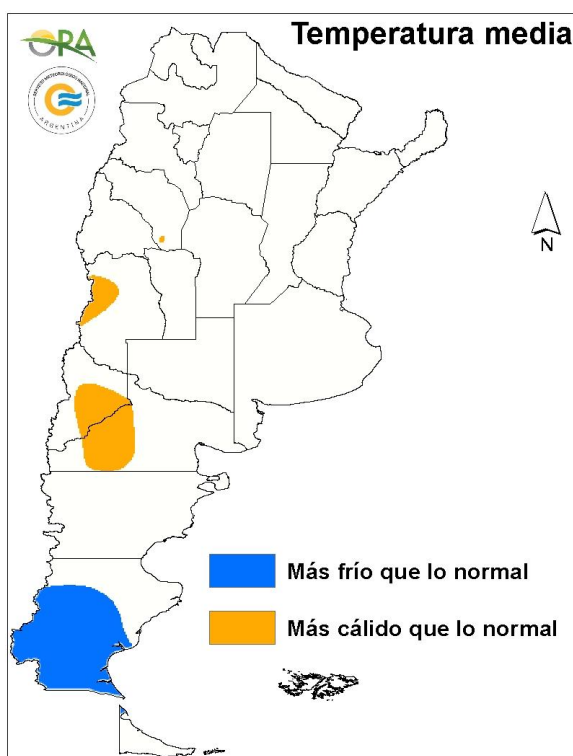
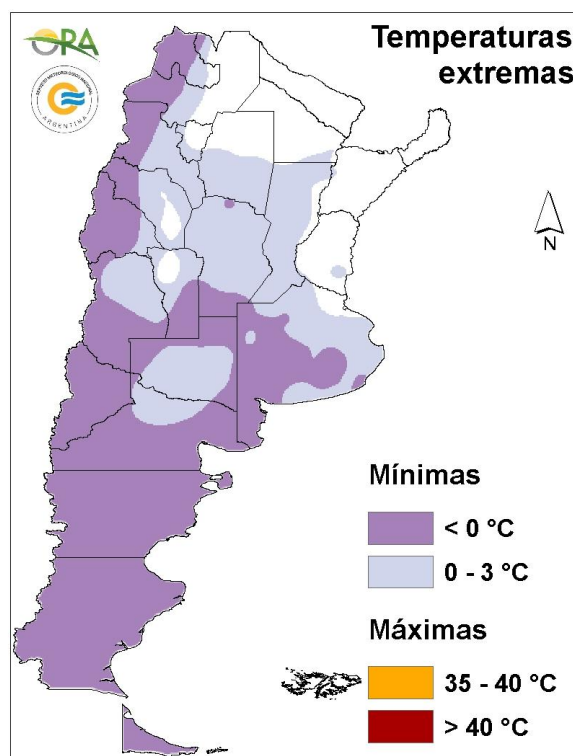
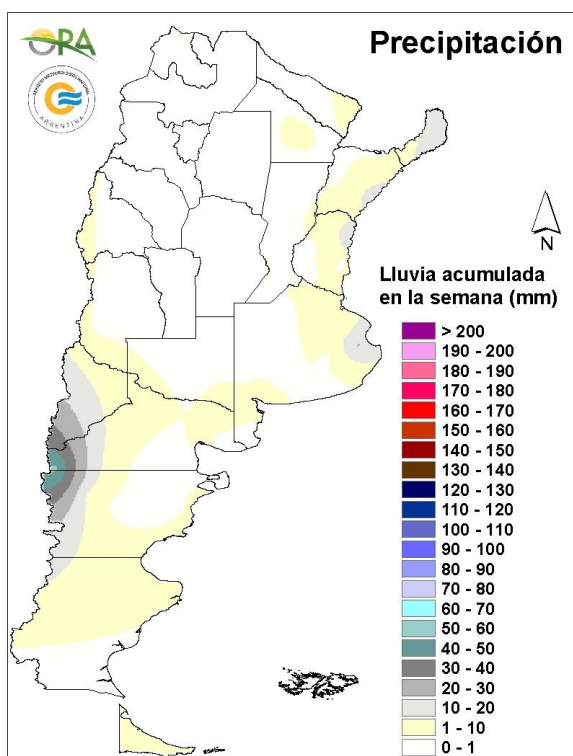
- PRECIPITACIÓN Y TEMPERATURAS – Periodo del 24/07/23 al 30/07/23
- ESTADO DE LAS RESERVAS DE AGUA EN SUELO
- SITUACIONES RELEVANTES: **Pronóstico desfavorable para Córdoba**
- PRONÓSTICO Y ALERTAS
- AVISOS DE DÉFICIT Y EXCESOS HÍDRICOS

DESTACADOS

- Las precipitaciones de la semana fueron escasas, con los mayores acumulados sobre la cordillera patagónica norte.
- Se registró una gran amplitud térmica, con heladas en el sur y centro del país y a la vez temperaturas máximas elevadas para la época del año.
- Desaparecieron gran parte de las reservas excesivas y se mantienen los niveles de humedad regulares a buenos en la mayor parte de la región triguera.
- Las probabilidades de lluvia son bajas para prácticamente la totalidad del territorio nacional.

PRECIPITACIÓN Y TEMPERATURAS

Periodo del: 24/07/23 al 30/07/23



PRECIPITACIONES

Sólo se reportaron acumulados superiores a 30mm en estaciones de la cordillera patagónica: 52mm en El Bolsón, 35mm en Bariloche y 33mm en Esquel. Fuera de esta región, el mayor registro semanal corresponde a Dolores (2mm) en el este de Buenos Aires.

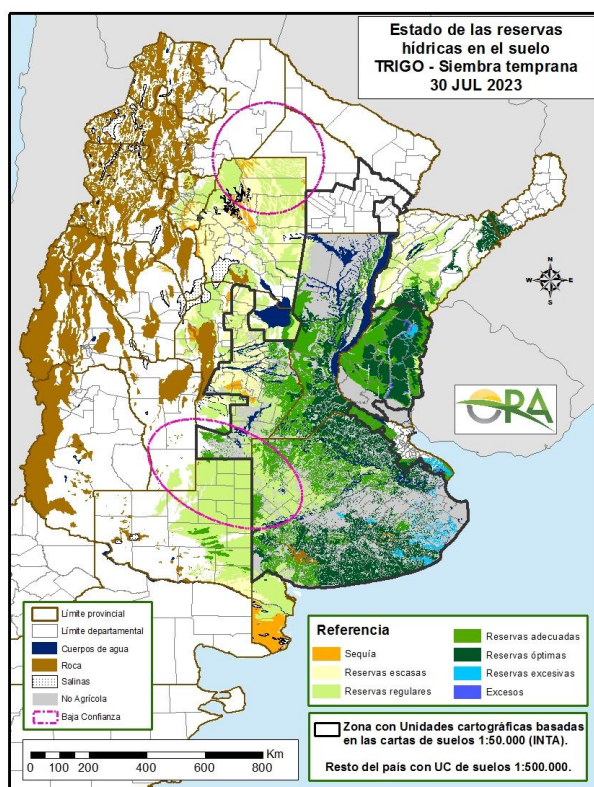
En el centro del país, NOA y mayor parte de Cuyo, las precipitaciones reportadas en la semana pasada resultaron nulas.

TEMPERATURAS

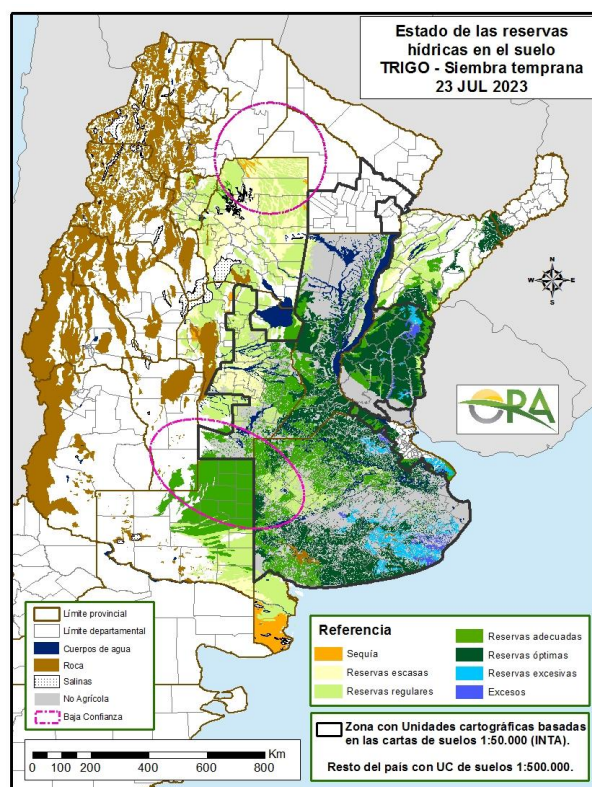
Además de las regiones andinas, las temperaturas inferiores a 0°C alcanzaron el norte de Córdoba (-0.4°C en Villa María del Río Seco). El valor más bajo registrado corresponde a El Calafate (-15°C). Por otro lado, se superaron los 30°C en localidades del centro y norte del país.

La semana se caracterizó por una gran amplitud térmica. En Córdoba, por ejemplo, la máxima de la semana fue de 31.1°C y la mínima de 0.7°C.

ESTADO DE LAS RESERVAS DE AGUA EN SUELO



30 DE JULIO DE 2023



23 DE JULIO DE 2023

- Los mapas corresponden a la estimación de contenido de agua en el primer metro de suelo para TRIGO de siembra temprana. Valores de reservas para localidades específicas (superficiales y profundas) se pueden consultar en la página web de la ORA http://www.ora.gov.ar/camp_actual_reservas.php.
- Debido a las escasas precipitaciones de la semana, no se observan recargas importantes en el contenido de agua en el suelo en áreas trigueras.
- El mapa actual (izquierda) muestra una disminución generalizada de los excesos y reservas hídricas excesivas que se estimaban la semana pasada en zonas de la mitad este de la provincia de Buenos Aires. En el resto de la provincia no se detectaron cambios importantes, debido a los altos niveles de humedad ambiente de la semana.
- En el noreste de La Pampa se habría producido un desecamiento leve, con almacenajes que habrían pasado de adecuados a regulares para lotes de trigo en progreso. El estado del cultivo sigue siendo bueno, según informantes de Estimaciones Agrícolas.
- Córdoba y Santiago del estero presentan condiciones de humedad mayoritariamente regulares, con algunas áreas con reservas escasas y otras menores con déficit.

SITUACIONES RELEVANTES

Pronóstico desfavorable para Córdoba

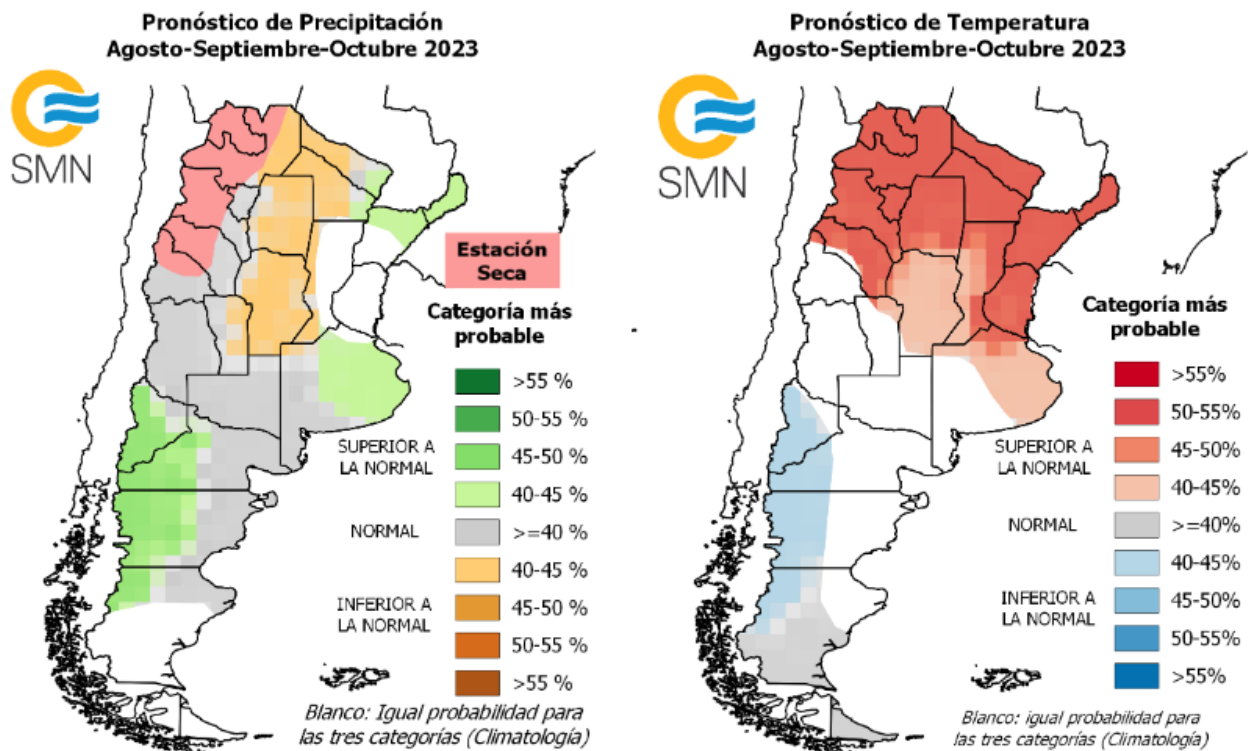
El viernes pasado se emitió un nuevo pronóstico climático trimestral. Luego de la acostumbrada reunión mensual de validación con expertos, el Servicio Meteorológico Nacional publicó las condiciones previstas para agosto, septiembre y octubre de 2023.

A pesar de la altísima probabilidad de que el trimestre que se inicia se desarrolle bajo condiciones El Niño, se prevén precipitaciones normales o inferiores a la normal sobre el este de Salta, Chaco, Formosa, Santiago del Estero, Córdoba, este de San Luis y oeste de Santa Fe. Este pronóstico se basaría en la integración de varios indicadores globales (no solamente El Niño) y los resultados de los modelos numéricos de previsión de diferentes fuentes internacionales.

La región con previsión de lluvias normales a inferiores se caracteriza por inviernos normalmente secos, dependiendo la recuperación de las reservas hídricas del aporte de las lluvias de primavera. Si bien en el pronóstico se determinó apenas la primera categoría (40-45% de probabilidad) de lluvias escasas, es importante tener en cuenta que no se está previendo un plus de precipitaciones como efecto de El Niño en el próximo trimestre.

La única zona con previsión de lluvias superiores a las normales es la cordillera patagónica, con excepción del extremo sur, para el cual no hay indicadores claros. En el norte del Litoral y el centro y este de la provincia de Buenos Aires se prevén lluvias normales a superiores a las normales en el total del trimestre.

En cuanto a la temperatura media, se consensuó que será superior a la normal sobre el NOA, NEA, Entre Ríos y este de Santa Fe. No se descarta que en parte del centro y noreste del país la amplitud térmica pueda ser superior a la normal, con una mayor frecuencia de temperaturas máximas más altas que lo normal y temperaturas mínimas más bajas que lo normal.



Fuente: <https://www.smn.gob.ar/pronostico-trimestral>

PRONÓSTICO

En la semana se esperan temperaturas medias normales a sobre lo normal en todo el país. Entre lunes y jueves serán temperaturas cálidas, que podrían extenderse hasta el viernes en el norte. En este periodo podrían darse máximas por encima de 35°C en localidades del este de Salta, Formosa, Chaco, Santiago del Estero y norte de Santa Fe. A partir del jueves, con el avance de un sistema frontal desde Patagonia al centro de Argentina, se espera un descenso paulatino de las temperaturas entre viernes y domingo. En este periodo podrían darse heladas agronómicas y meteorológicas en el sur de Córdoba, Santa Fe y Entre Ríos, Buenos Aires, La Pampa y Patagonia.

No se esperan grandes acumulados de lluvia en la semana. Durante toda la semana se esperan lluvias y posibilidad de nieve en zonas cordilleranas de Patagonia. Entre domingo y lunes de la próxima semana se esperan precipitaciones aisladas en NEA y Entre Ríos.

ALERTAS

SMN 31/07/2023 1: (<https://www.smn.gov.ar/alertas>): Alerta por nevadas en: zona cordillerana de Chubut y Santa Cruz.

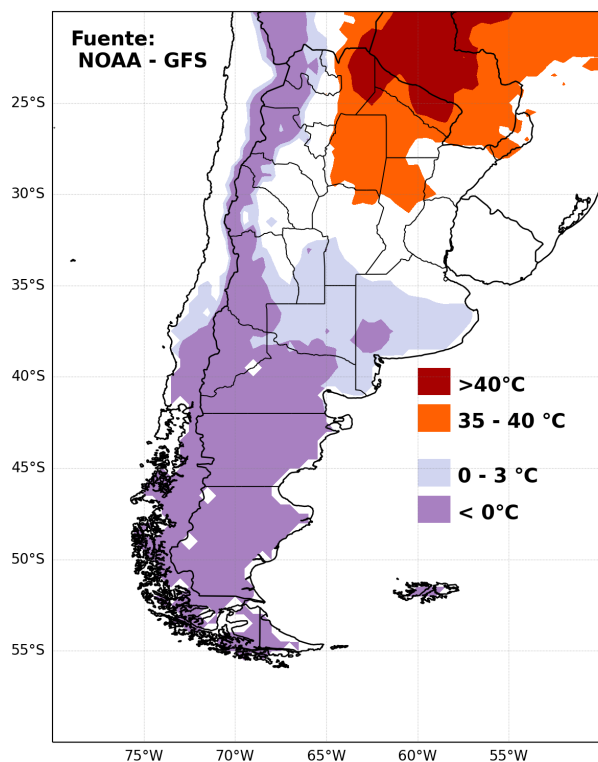
SMN 31/07/2023 2: Alerta por lluvias persistentes en: zona cordillerana de Neuquen, Rio Negro y Chubut.

SMN 31/07/2023 3: Alerta por vientos fuertes en: zona cordillerana del sur de Mendoza, Neuquén, Rio Negro, Chubut, Santa Cruz, Tierra del Fuego e islas Malvinas.

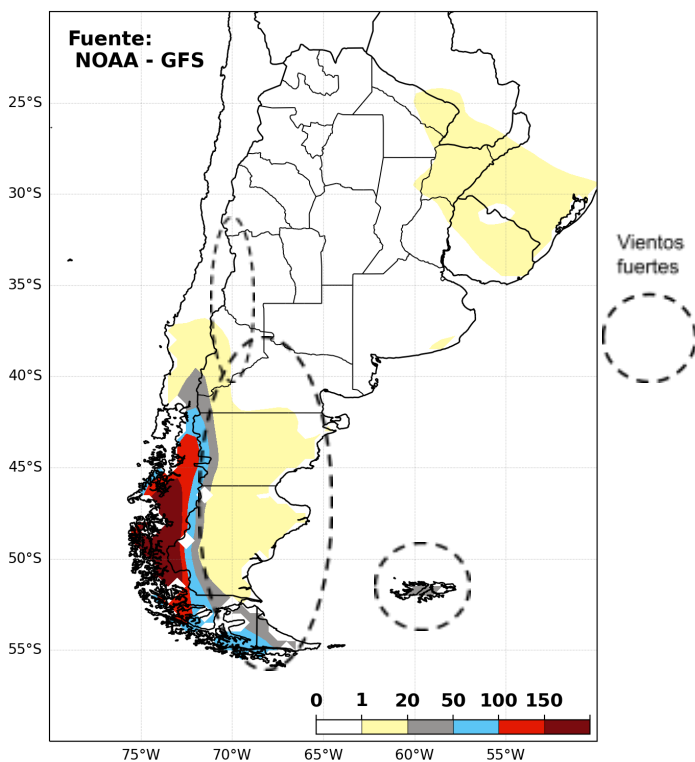
SMN 31/07/2023 4: Alerta por viento zonda en: sur de Mendoza y norte de Neuquén.

INA 31/07/2023 (<https://www.ina.gov.ar/alerta/index.php>): Sin alertas vigentes.

PRONÓSTICO DE TEMPERATURAS (°C) EXTREMAS EN LOS PRÓXIMOS SIETE DÍAS

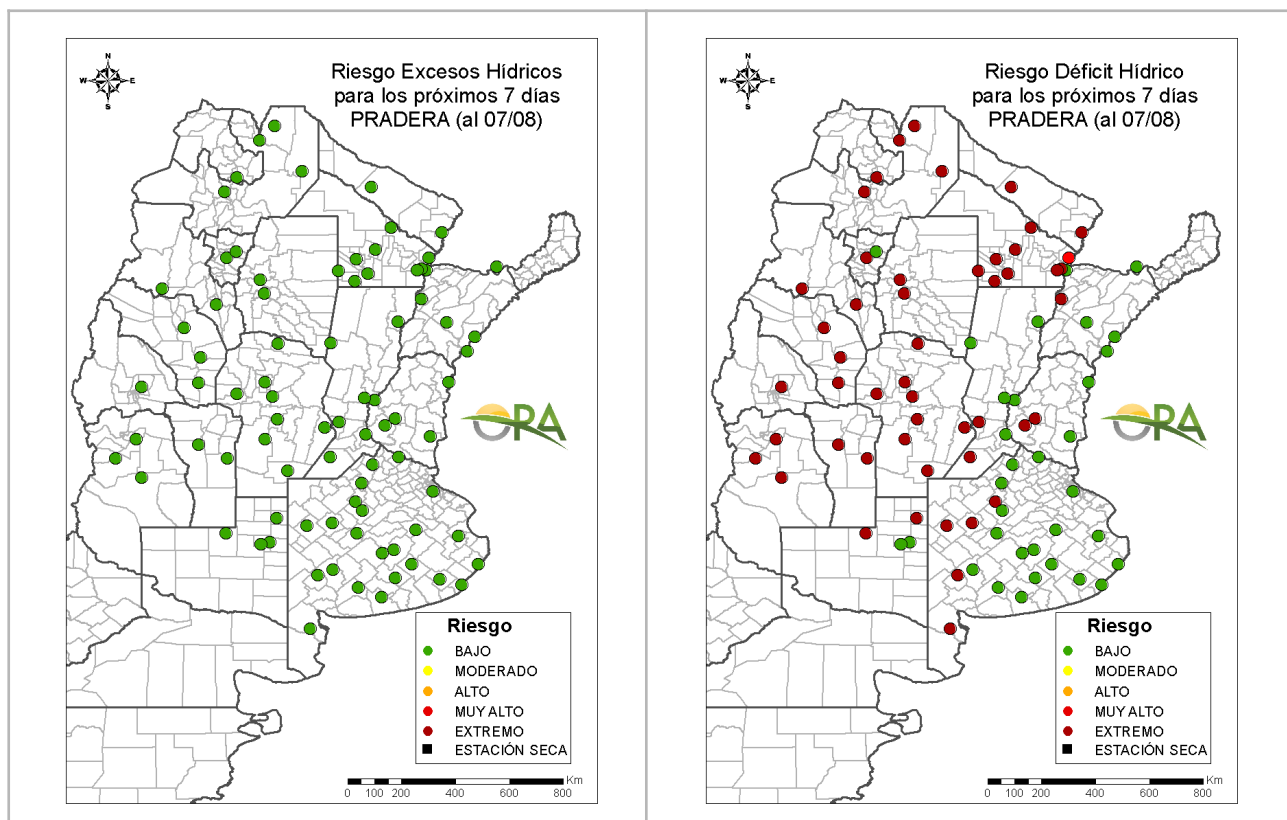


PRONÓSTICO DE PRECIPITACIONES (mm) ACUMULADAS Y VIENTOS FUERTES EN LOS PRÓXIMOS SIETE DÍAS



AVISOS DE DÉFICIT Y EXCESOS HÍDRICOS

Puede visualizar la tabla con valores probabilísticos para cada punto haciendo clic en el siguiente link: [Riesgo de Déficit y Excesos hídricos](#)



RIESGO DE EXCESOS HÍDRICOS (a 7 días)

Todas las estaciones de seguimiento presentan riesgo bajo de excesos hídricos para la próxima semana. Esto se debe a que prácticamente no se pronostican lluvias en el área de análisis. Esta evaluación se realiza para pastura permanente; en lotes de fina con alto contenido actual de humedad el riesgo podría ser moderado.

RIESGO DE DÉFICIT HÍDRICO (a 7 días)

La gran mayoría de las localidades de la franja oeste del país presenta riesgo muy alto o extremo de déficit hídrico para los próximos siete días para pradera y campo natural, debido a la escasez de lluvias de las últimas semanas y a que no se prevén acumulados significativos para la próxima. Lo mismo se observa en Chaco y Formosa. Por otro lado, en la franja este predominan ampliamente las estaciones con riesgo bajo.

NOTA: La clasificación se realiza para pastura (implantada o natural según la zona). Actualmente el consumo hídrico potencial de lotes de fina sería menor al estimado para una pastura y por lo tanto el riesgo de déficit también es menor.

Secretaría de Agricultura,
Ganadería y Pesca



Ministerio de Economía
Argentina