



EVENTOS METEOROLÓGICOS DESTACADOS

Reporte semanal y avisos – 21/06/2023

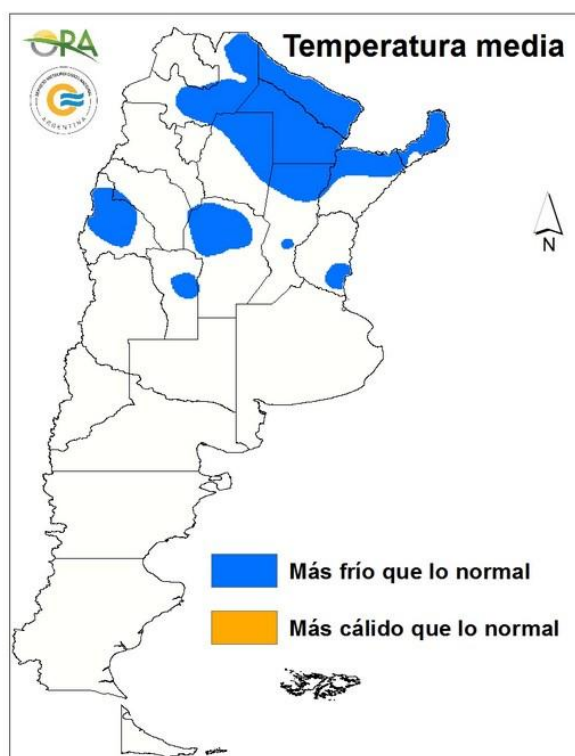
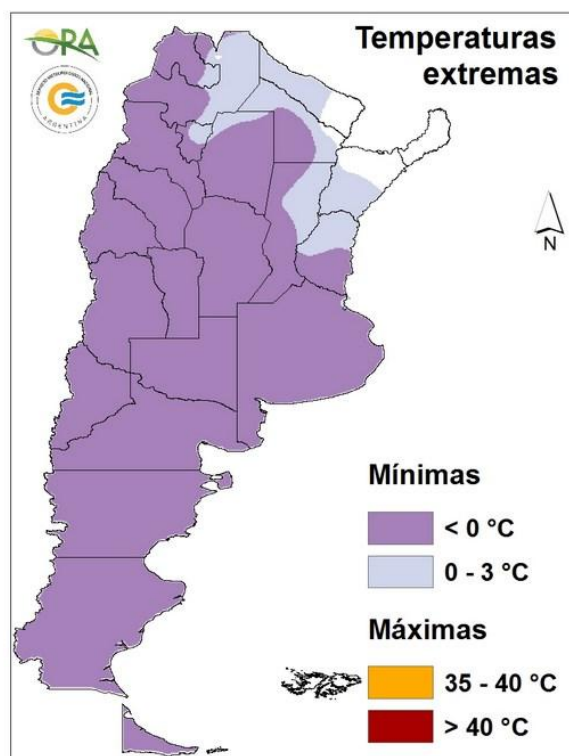
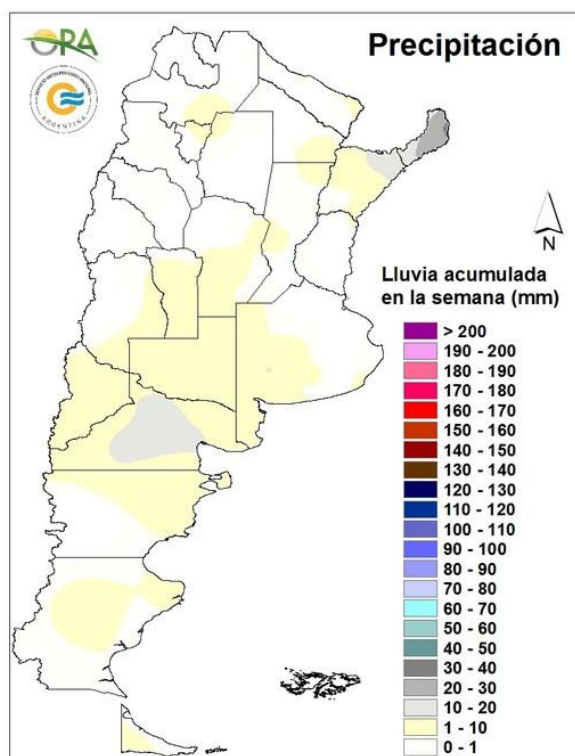
- PRECIPITACIÓN Y TEMPERATURAS – Periodo del 12/06/23 al 20/06/23
- ESTADO DE LAS RESERVAS DE AGUA EN SUELO
- SITUACIONES RELEVANTES: **El Niño 2023-2024: ¿leve o moderado?**
- PRONÓSTICO Y ALERTAS
- AVISOS DE DÉFICIT Y EXCESOS HÍDRICOS

DESTACADOS

- Acumulados de lluvia superiores a 15mm se reportaron solo en el extremo noreste del país.
- Hubo heladas en la mayor parte del territorio nacional, exceptuando el noreste, aunque allí la temperatura media de la semana resultó significativamente inferior a la normal.
- Se mantienen las reservas escasas o deficitarias en la zona núcleo pampeana.
- Para la semana que comienza se prevén precipitaciones escasas o nulas en prácticamente todo el país.

PRECIPITACIÓN Y TEMPERATURAS

Periodo del: 12/06/23 al 20/06/23



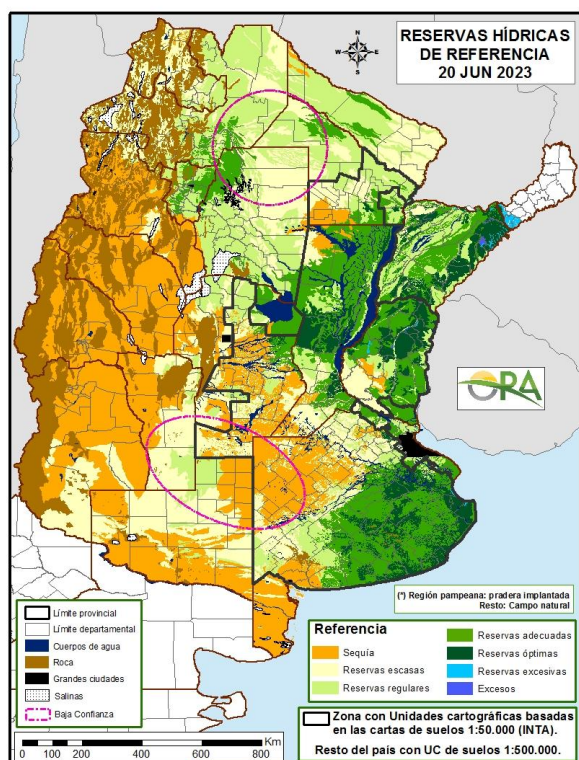
PRECIPITACIONES

El mapa de lluvia acumulada en la semana pasada muestra en general montos inferiores a 10mm o nulos. Los mayores registros corresponden al extremo noreste del país: Bernardo de Irigoyen 33mm, Iguazú 18mm, Ituzaingó 17mm. Otras estaciones de la red oficial que reportaron más de 10mm son: Maquinchao 12mm, San Antonio Oeste 12mm, Coronel Suárez 11mm.

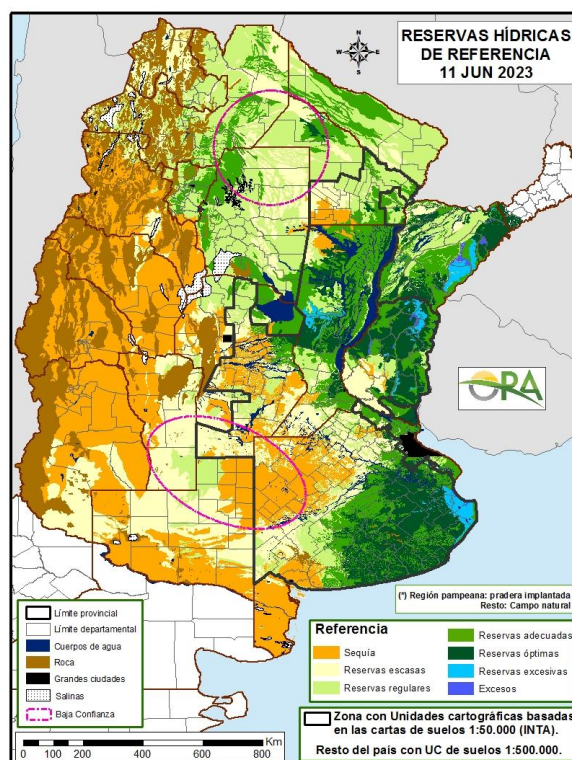
TEMPERATURAS

Hubo heladas en la mayor parte del territorio nacional. Solo el extremo noreste del país quedó exento de temperaturas inferiores a 3°C. El mínimo reportado fue de -12.7°C en Paso de Indios (Chubut). En las provincias pampeanas el mínimo valor reportado corresponde a la ciudad de Córdoba (-6.7°C), seguida por Tandil (-6°C).

ESTADO DE LAS RESERVAS DE AGUA EN SUELO



20 DE JUNIO DE 2023



11 DE JUNIO DE 2023

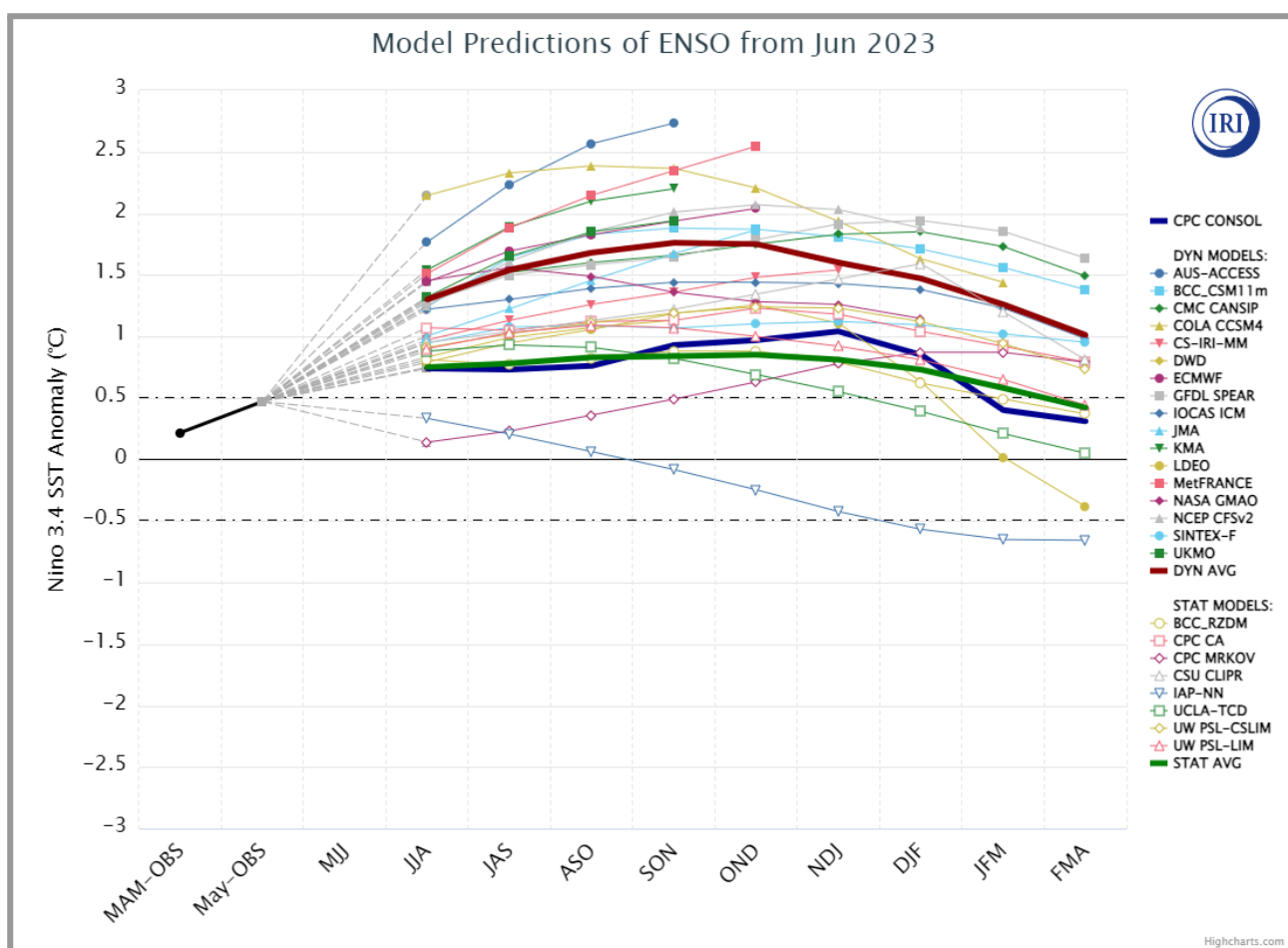
- Los mapas corresponden a la estimación de contenido de agua en el primer metro de suelo para PRADERA de referencia. Valores de reservas para localidades específicas (superficiales y profundas) se pueden consultar en la página web de la ORA http://www.ora.gov.ar/camp_actual_reservas.php.
- Luego de otra semana prácticamente sin lluvias en el área analizada, los almacenajes hídricos se ven nuevamente reducidos con respecto a la semana anterior.
- Prevalcen las condiciones de humedad en el suelo adecuadas a óptimas en Corrientes, Entre Ríos (con excepción del sudoeste de la provincia), centro y norte de Santa Fe y mitad este de Buenos Aires.
- La zona núcleo no recibió recargas, por lo que permanece con reservas hídricas escasas o directamente deficitarias. Debe tenerse en cuenta que en el perfil superficial o lotes no destinados a pastura el contenido de agua en el suelo sería mayor.
- Los mapas de situación hídrica para lotes de trigo (siembra temprana y tardía) se puede consultar en http://www.ora.gov.ar/camp_actual_cultivos.php?idcultivo=7. Las áreas en blanco corresponden a zonas que aún no han alcanzado la fecha media de siembra según el calendario de la ORA.

SITUACIONES RELEVANTES

El Niño 2023-2024: ¿leve o moderado?

El inicio de un evento El Niño ya es un hecho y hay consenso acerca de que toda la campaña agrícola se desarrollará bajo ese escenario. Sin embargo, no hay certeza aún acerca de la intensidad que alcanzará.

Según el último informe emitido por el IRI el 16 de junio, se resumen como de costumbre los resultados de los diferentes modelos de pronóstico internacionales en relación a la temperatura prevista para el Pacífico ecuatorial central (Niño3.4). En este caso, se incluyeron 17 modelos dinámicos y 8 modelos estadísticos. En el gráfico, la línea gruesa de color rojo indica el promedio de los modelos dinámicos, mientras que la línea gruesa verde representa el promedio de los estadísticos.



Fuente: https://iri.columbia.edu/our-expertise/climate/forecasts/enso/current/?enso_tab=enso-sst_table

Como se ve en el gráfico, hay una notable diferencia entre los dos conjuntos de resultados: el promedio de los estadísticos prevé un valor máximo de 0.85°C por encima de lo normal en el trimestre Octubre-noviembre-diciembre, mientras que los dinámicos amenazan con un calentamiento de 1.76°C en el trimestre septiembre-octubre-noviembre.

La línea gruesa azul muestra los valores de consenso de los expertos, que se inclina en este caso por los modelos estadísticos, es decir, la previsión menos extrema, con menos de 1°C de calentamiento (El Niño débil). Sin embargo, la diferencia entre los resultados aumenta el nivel de incertidumbre del pronóstico.

PRONÓSTICO

En la semana que comienza se esperan temperaturas medias normales a sobre lo normal para la época en la mayor parte del país. Entre miércoles y jueves se esperan temperaturas bajas con posibilidad de heladas agronómicas en Patagonia y algunos sectores del sur de Buenos Aires. A partir del viernes y hasta el lunes se prevé un leve aumento en las temperaturas en todo el país, principalmente en las temperaturas mínimas. El ingreso de un sistema frontal entre lunes y martes hará descender las temperaturas durante el martes.

No se esperan grandes acumulados de precipitación en el país. Entre miércoles y viernes se esperan algunas lluvias en Misiones, Corrientes y norte de Entre Ríos. Durante toda la semana podrían darse lluvias y nieve en zonas cordilleranas de Mendoza, Neuquén, Rio negro y Chubut. Entre miércoles y viernes se podrían dar precipitaciones aisladas en algunas localidades de Córdoba, San Luis, La Pampa y sur de Buenos Aires.

ALERTAS

SMN 21/06/2023 1: (<https://www.smn.gov.ar/alertas>): Alerta por nevadas de diversa intensidad en: zonas cordillerana de Mendoza.

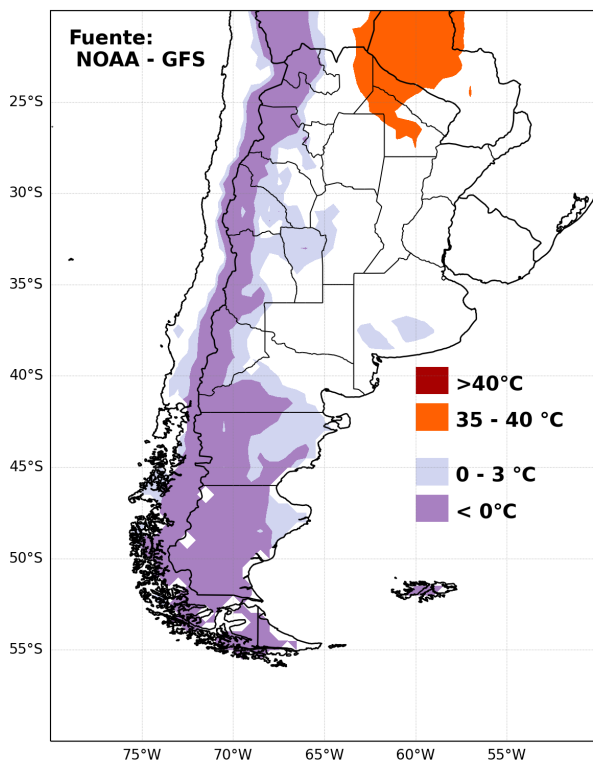
SMN 21/06/2023 2: Alerta por vientos fuertes con rafagas en: zonas cordillerana del sur de Mendoza.

SMN 21/06/2023 3: Alerta por lluvias de diversa intensidad en: zona cordillerana de Neuquén, Rio Negro y norte de Chubut.

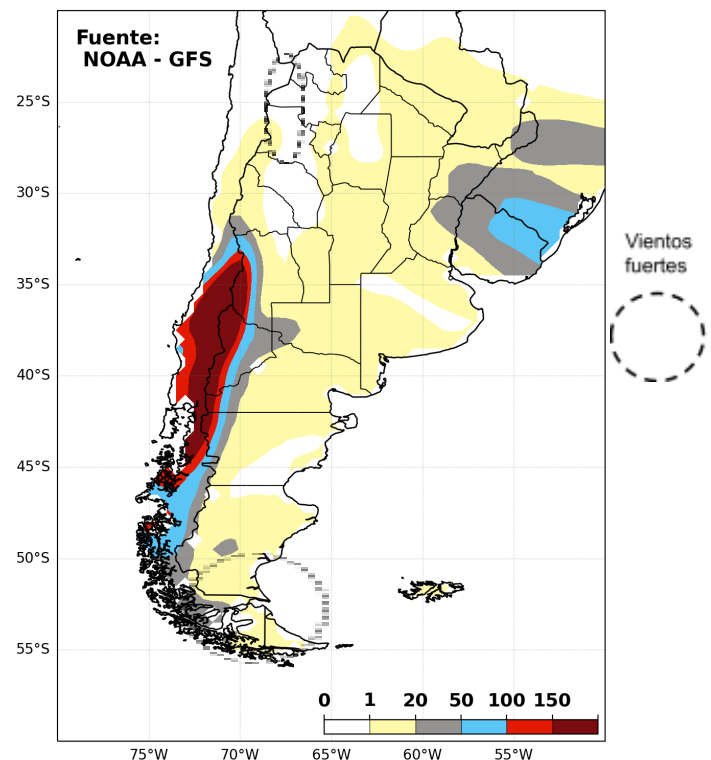
SMN 21/06/2023 4: Alerta por tormentas de diversa intensidad en: Misiones y Corrientes.

INA 21/06/2023 (<https://www.ina.gov.ar/alerta/index.php>): Sin alertas vigentes.

PRONÓSTICO DE TEMPERATURAS (°C) EXTREMAS EN LOS PRÓXIMOS SIETE DÍAS

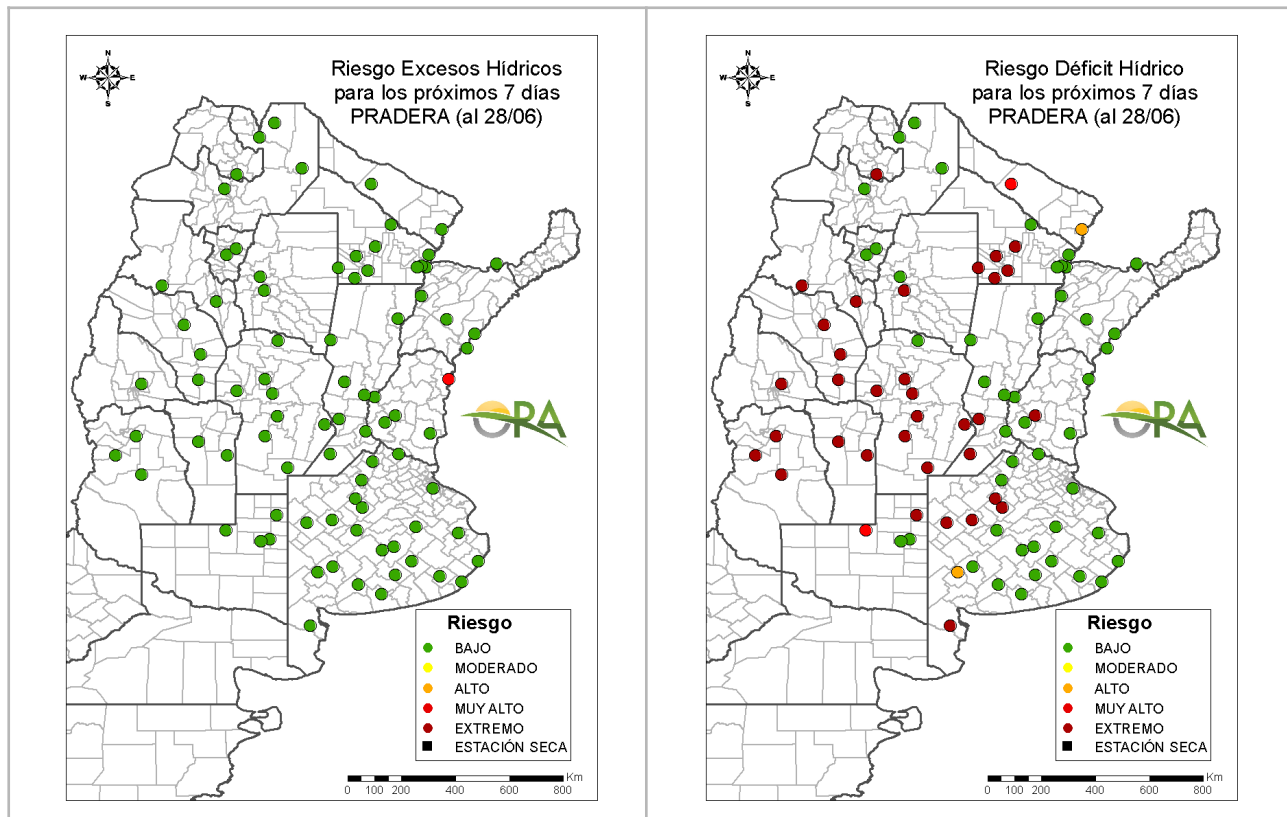


PRONÓSTICO DE PRECIPITACIONES (mm) ACUMULADAS Y VIENTOS FUERTES EN LOS PRÓXIMOS SIETE DÍAS



AVISOS DE DÉFICIT Y EXCESOS HÍDRICOS

Puede visualizar la tabla con valores probabilísticos para cada punto haciendo clic en el siguiente link: [Riesgo de Déficit y Excesos hídricos](#)



RIESGO DE EXCESOS HÍDRICOS (a 7 días)

Prácticamente la totalidad de las localidades de seguimiento se evaluaron con riesgo bajo de excesos hídricos dentro de 7 días, ya que las previstas para los próximos días son escasas. La única excepción es Concordia (Entre Ríos), debido a los niveles actuales de humedad a los que se sumarían más de 20mm pronosticados.

RIESGO DE DÉFICIT HÍDRICO (a 7 días)

Dado que no se esperan lluvias importantes y las bajas temperaturas no favorecerán el consumo hídrico, las condiciones de humedad no se modificarían demasiado de hoy a 7 días. Así, las localidades de seguimiento con reservas bajas tienen muchas chances de permanecer así (puntos rojos), mientras que las que no poseen déficit presentan un riesgo bajo de caer en esa categoría dentro de 7 días.

NOTA: La clasificación se realiza para pastura (implantada o natural según la zona). Actualmente el consumo hídrico potencial de lotes con ciclo terminado sería menor al estimado para una pastura y por lo tanto el riesgo de déficit también es menor.

La información meteorológica necesaria para elaborar los mapas y tablas de este informe es suministrada por los siguientes organismos:



Ministerio de
Producción
Gobierno del Pueblo del Chaco