



EVENTOS METEOROLÓGICOS DESTACADOS

Reporte semanal y avisos – 29/05/2023

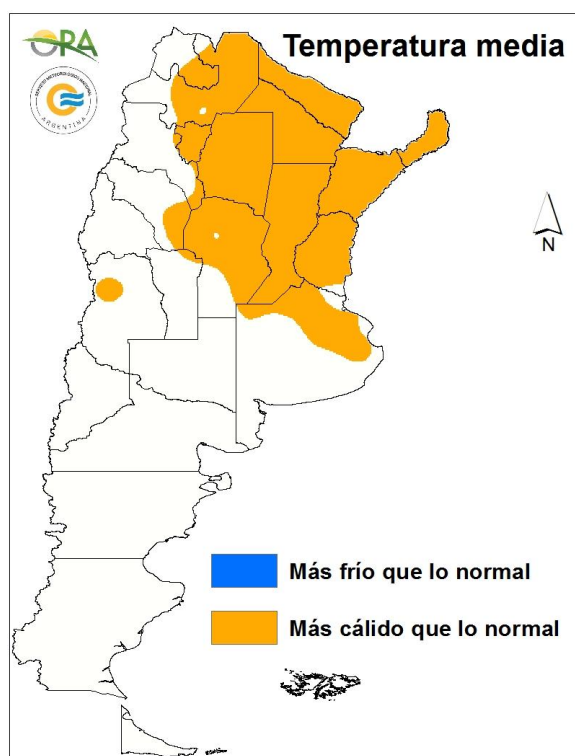
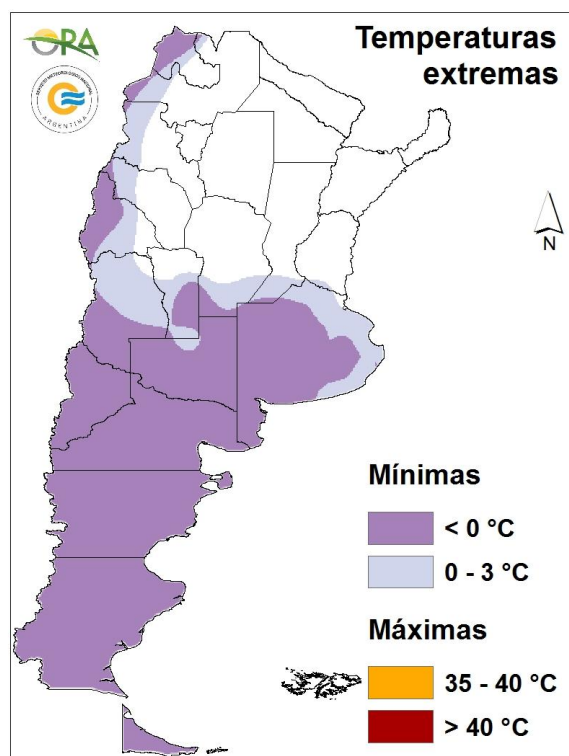
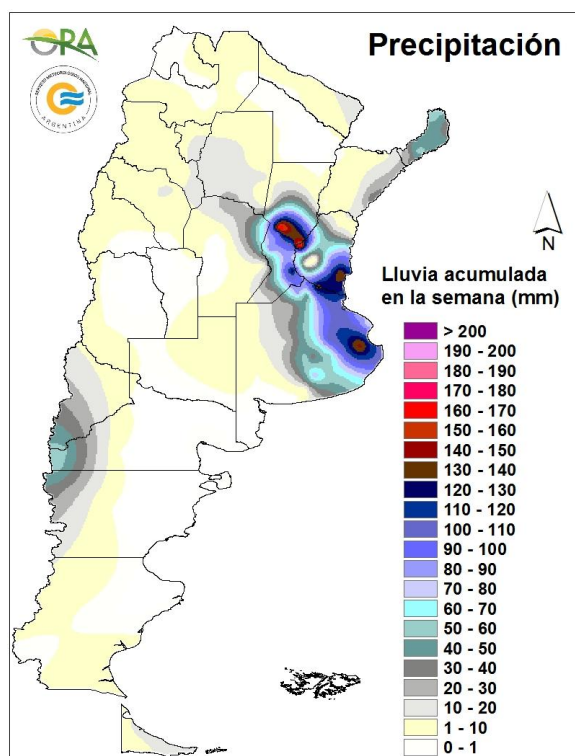
- PRECIPITACIÓN Y TEMPERATURAS – Periodo del 22/05/23 al 28/05/23
- ESTADO DE LAS RESERVAS DE AGUA EN SUELO
- SITUACIONES RELEVANTES: **Lluvias locales intensas**
- PRONÓSTICO Y ALERTAS
- AVISOS DE DÉFICIT Y EXCESOS HÍDRICOS

DESTACADOS

- Acumulados de lluvia superiores a 100mm se reportaron en Santa Fe, Entre Ríos y Buenos Aires.
- Hubo heladas en la mitad sur del país, además de temperaturas elevadas en el norte.
- De a poco se suman áreas con reservas adecuadas, en especial en el este del país.
- Para la semana que comienza se prevén precipitaciones escasas o nulas, con excepción de la cordillera patagónica.

PRECIPITACIÓN Y TEMPERATURAS

Periodo del: 22/05/23 al 28/05/23



PRECIPITACIONES

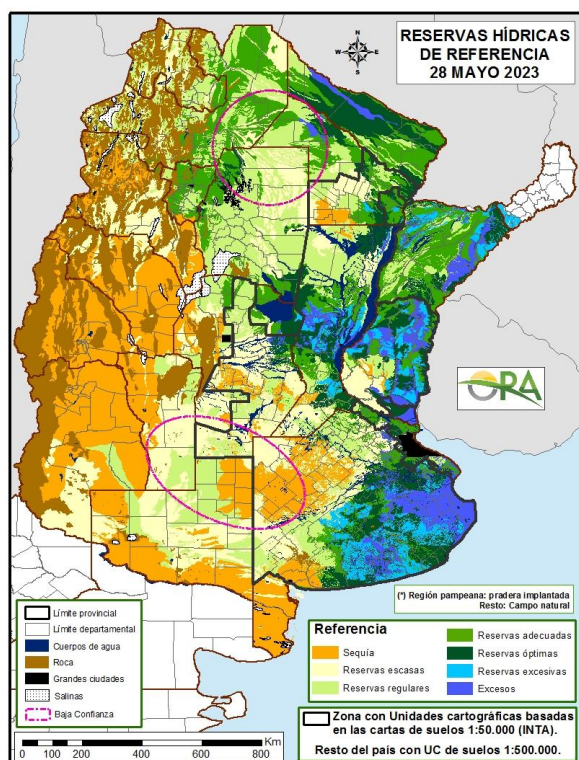
Se reportaron acumulados semanales de más de 100mm en localidades del centro-este del país: Paraná 174mm, Sunchales 173mm, Dolores 146mm, Gualaguaychú 137mm, Rosario 127mm, Sauce Viejo 108mm, Ezeiza 107mm, las Flores 105mm. Las lluvias fueron muy concentradas en el centro y sur de Santa Fe, sur de Entre Ríos y este de Buenos Aires, con montos importantes pero dispares.

TEMPERATURAS

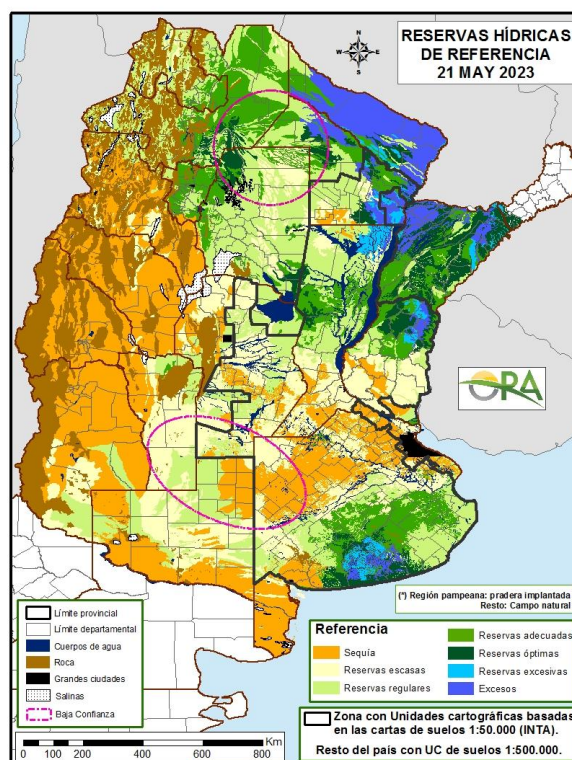
Hubo heladas en toda la mitad sur del país, además de áreas cordilleranas del norte. El mínimo reportado fue de -9.8°C en Maquinchao (Río Negro). En el sudoeste de Buenos Aires se registraron mínimas inferiores a -5°C.

Nuevamente se reportaron máximas superiores a 30°C en el norte del país, con un máximo de 32.5°C en Rivadavia (Salta).

ESTADO DE LAS RESERVAS DE AGUA EN SUELO



28 DE MAYO DE 2023



21 DE MAYO DE 2023

- Los mapas corresponden a la estimación de contenido de agua en el primer metro de suelo para PRADERA de referencia. Valores de reservas para localidades específicas (superficiales y profundas) se pueden consultar en la página web de la ORA http://www.ora.gov.ar/camp_actual_reservas.php.
- Las lluvias registradas en el noreste de la provincia de Buenos Aires permitieron que esta zona saliera de la categoría de sequía que se venía manteniendo desde hace mucho, clasificándose las reservas actuales como regulares a adecuadas. Incluso en la cuenca baja del Salado se habrían generado algunos excesos.
- En el centro de Santa Fe, donde ya se habían producido lluvias recientemente, las recargas determinaron también la generación de algunos excesos hídricos.
- En el sudeste de Entre Ríos las precipitaciones de esta semana cambiaron los almacenajes escasos previos por reservas excesivas.
- Fuera de las áreas mencionadas, no se observan cambios importantes con respecto a la situación de la semana pasada, con excepción del NEA, donde las áreas con excesos se ven muy reducidas actualmente porque las lluvias fueron escasas y las temperaturas más altas que las normales para la época.

SITUACIONES RELEVANTES

Lluvias locales intensas

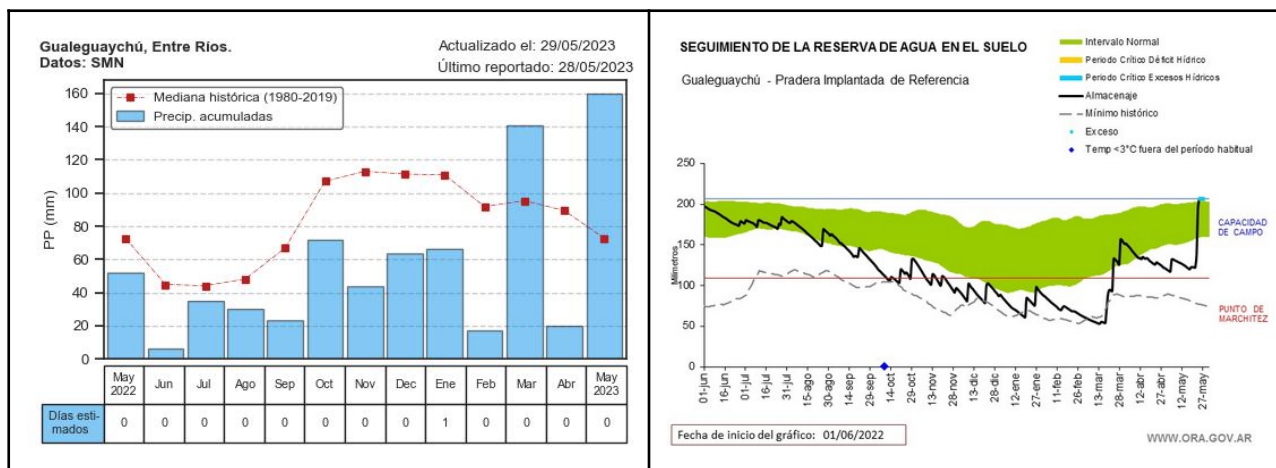
Se reportaron lluvias de más de 100mm en localidades puntuales de Santa Fe, Entre Ríos y Buenos Aires. Las áreas beneficiadas podrían ya tener una perspectiva más optimista para el arranque de la fina.

El mapa de lluvias de la semana de la página 2 muestra núcleos de lluvia intensa a lo largo de una franja que va desde el centro de Santa Fe hasta el este de Buenos Aires. Dentro de esa franja de lluvias podría haber otros máximos locales que no han sido detectados por la red oficial, especialmente cuando la recepción de información de INTA se halla temporalmente interrumpida.

Los valores reportados de más de 100mm en la semana (la mayor parte en uno dos días, dependiendo el lugar) superaron los totales normales del mes de mayo. Tanto los acumulados como su disposición a lo largo de un frente son más típicos de los meses cálidos, no de esta época del año.

Lo que posibilitó la ocurrencia de estas lluvias puntuales tan importantes casi en otoño fue la acumulación de calor en superficie y de humedad que tuvo lugar en días previos. En la página 2 de este boletín, al igual que en la del anterior (22/05/2023), aparece una extensa área con temperatura media semanal significativamente más cálida que lo normal, además de máximas que superaron los 30°C.

En el gráfico de la izquierda se pueden ver las precipitaciones de Gualeguaychú de los últimos 12 meses (barras celestes). Los puntos rojos indican los valores normales (mediana). Se ve que también en marzo las lluvias mensuales superaron lo esperado, coincidiendo con otro periodo inusualmente cálido. No debe asociarse directamente este evento puntual a la actual etapa de desarrollo de El Niño.



En el gráfico de la derecha se observa el repunte actual de las reservas de agua en el suelo en Gualeguaychú, además del de marzo. Si bien gran parte del área triguera principal aún no ha experimentado esta mejora, la ocurrencia de estos eventos puntuales posibilitaría el normal arranque de la fina en las áreas beneficiadas.

PRONÓSTICO

Se esperan temperaturas medias normales a sobre lo normal en la mayor parte del país. Entre lunes y domingo se espera un leve aumento en las temperaturas en el país, aunque entre lunes y miércoles podrían darse condiciones para heladas agronómicas en zonas de Buenos Aires, La Pampa y Patagonia. El ingreso de un sistema frontal entre sábado y domingo hará descender las temperaturas primero en Patagonia y luego en la zona central entre domingo y próximo lunes.

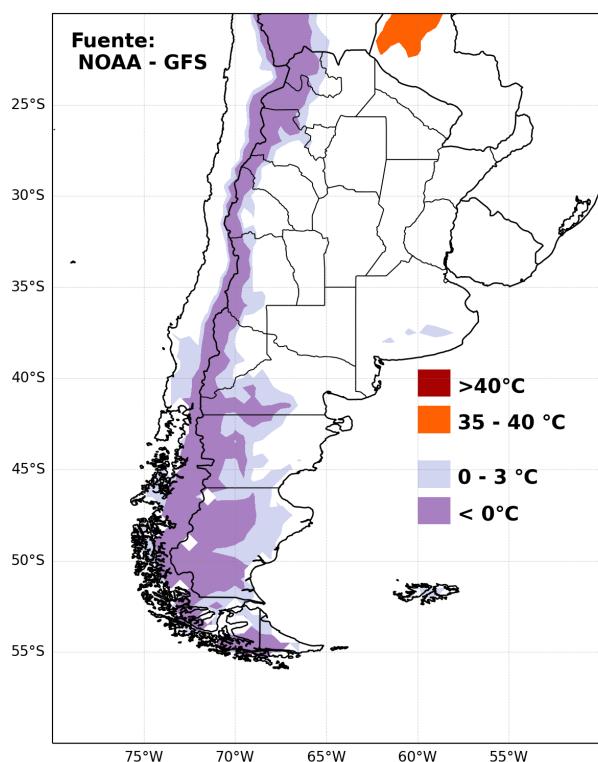
No se prevén grandes acumulados de lluvia en la semana que comienza. Durante todo el periodo se esperan lluvias y posibilidad de nieve en zonas cordilleranas de Cuyo y Patagonia, aunque con mayor cantidad de días en Patagonia. Entre lunes y martes podrían darse lluvias aisladas en algunos sectores del NOA. El miércoles hay probabilidad de precipitaciones aisladas en el NEA. Entre viernes y sábado podrían darse lluvias en Buenos Aires, Entre Ríos, centro y sur de Santa Fe y Córdoba.

ALERTAS

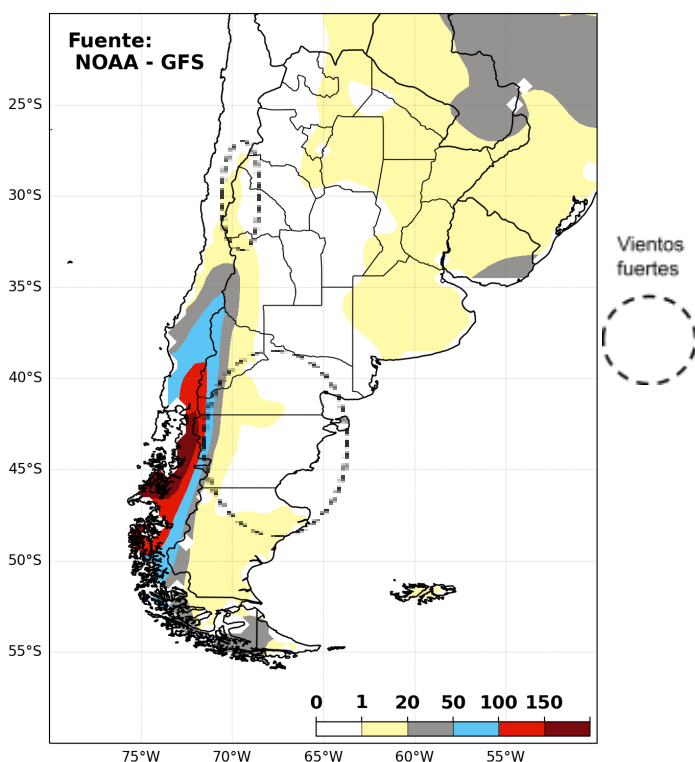
SMN 29/05/2023: (<https://www.smn.gob.ar/alertas>): Sin alertas vigentes.

INA 29/05/2023 (<https://www.ina.gov.ar/alerta/index.php>): Sin alertas vigentes.

PRONÓSTICO DE TEMPERATURAS (°C) EXTREMAS EN LOS PRÓXIMOS SIETE DÍAS

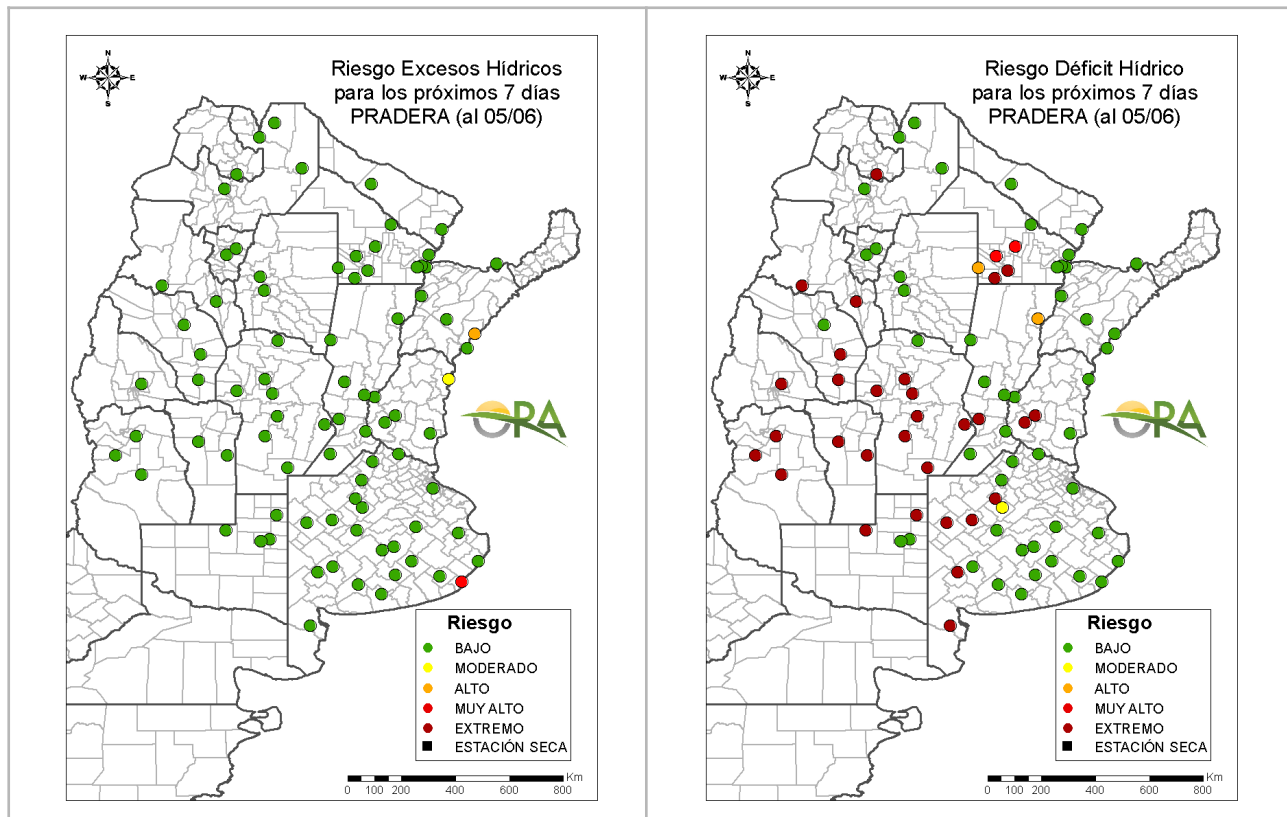


PRONÓSTICO DE PRECIPITACIONES (mm) ACUMULADAS Y VIENTOS FUERTES EN LOS PRÓXIMOS SIETE DÍAS



AVISOS DE DÉFICIT Y EXCESOS HÍDRICOS

Puede visualizar la tabla con valores probabilísticos para cada punto haciendo clic en el siguiente link: [Riesgo de Déficit y Excesos hídricos](#)



RIESGO DE EXCESOS HÍDRICOS (a 7 días)

La mayor parte de las localidades de seguimiento siguen evaluándose con riesgo bajo de excesos hídricos dentro de 7 días, incluso en zonas que han recibido lluvias importantes la semana pasada, ya que las previstas para los próximos días son escasas. .

RIESGO DE DÉFICIT HÍDRICO (a 7 días)

Siguen en disminución las localidades de seguimiento con riesgo alto o extremo de continuar una semana más en condiciones deficitarias de humedad, sobre todo en la mitad este del área de seguimiento. Se mantienen los puntos clasificados con riesgo muy alto o extremo en Cuyo, Córdoba y sudoeste de Chaco.

NOTA: La clasificación se realiza para pastura (implantada o natural según la zona). Actualmente el consumo hídrico potencial de lotes con ciclo terminado sería menor al estimado para una pastura y por lo tanto el riesgo de déficit también es menor.

Secretaría de Agricultura,
Ganadería y Pesca



Ministerio de Economía
Argentina