



# EVENTOS METEOROLÓGICOS DESTACADOS

## Reporte semanal y avisos – 15/05/2023

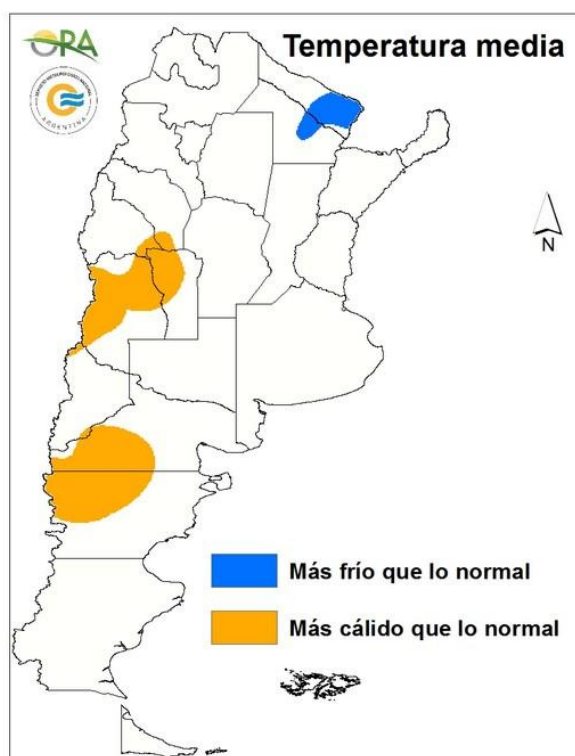
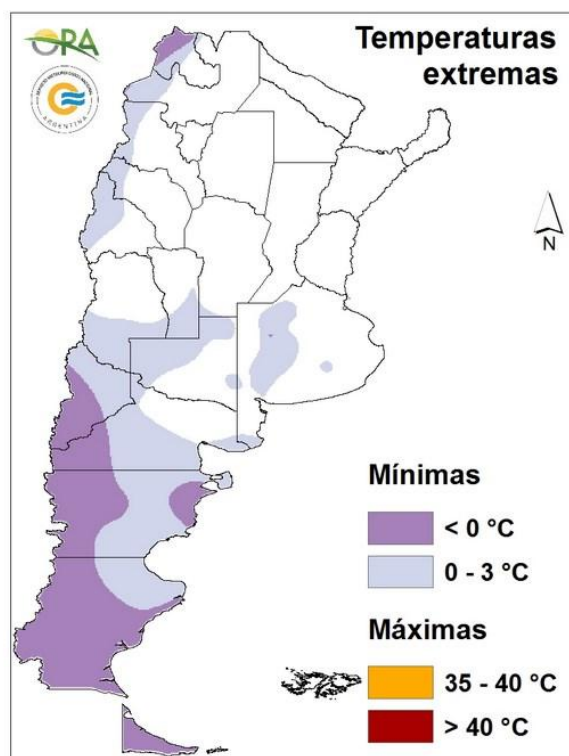
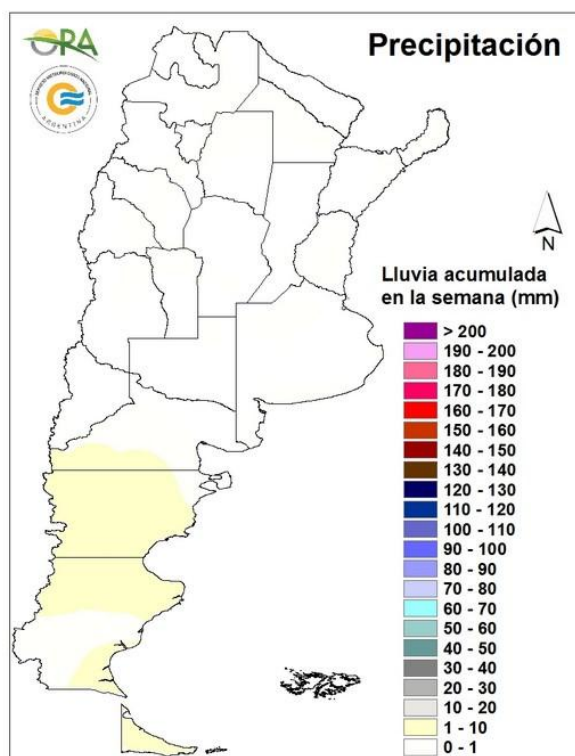
- PRECIPITACIÓN Y TEMPERATURAS – Periodo del 08/05/23 al 14/05/23
- ESTADO DE LAS RESERVAS DE AGUA EN SUELO
- SITUACIONES RELEVANTES: **Se mantienen las altas chances de El Niño**
- PRONÓSTICO Y ALERTAS
- AVISOS DE DÉFICIT Y EXCESOS HÍDRICOS

### DESTACADOS

- Las mayores lluvias de la semana se concentraron en la Patagonia y no superaron los 10mm.
- Hubo heladas en la Patagonia y localidades aisladas de la provincia de Buenos Aires..
- La zona núcleo continúa con condiciones deficitarias de humedad en el suelo.
- Para la semana que comienza se prevén precipitaciones en gran parte del territorio nacional, aunque en general menores a 20mm, con excepción de la cordillera patagónica.

# PRECIPITACIÓN Y TEMPERATURAS

Periodo del: 08/05/23 al 14/05/23



## PRECIPITACIONES

No se reportaron precipitaciones en la semana pasada en la mayor parte de las estaciones meteorológicas del país. Todos los registros superiores a 1mm corresponden a la Patagonia, con un máximo de 9mm en Paso de Indios (Chubut).

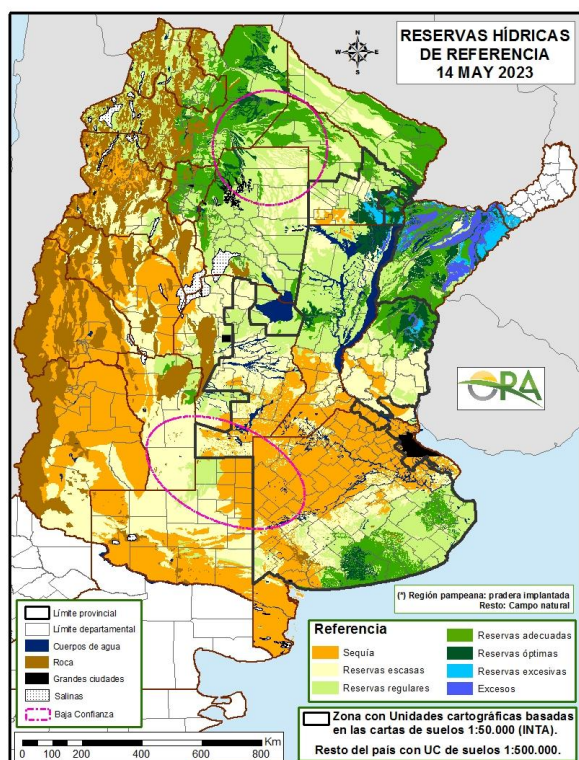
## TEMPERATURAS

Las mínimas negativas se concentraron también en la Patagonia, con un mínimo de -7.8°C en Río Grande (Tierra del Fuego). Fuera de esta región solo se recibió un reporte de -0.2°C en Pehuajó.

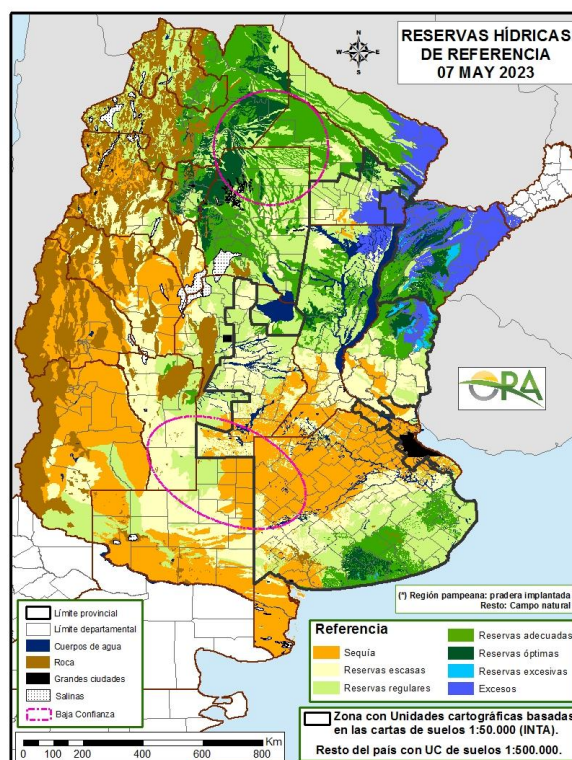
Las máximas superaron los 25°C en gran parte del país, con un máximo de 30.5°C en Catamarca.

Si bien hubo jornadas cálidas, la temperatura media solo resultó significativamente superior a la normal en sectores del oeste del país.

# ESTADO DE LAS RESERVAS DE AGUA EN SUELO



14 DE MAYO DE 2023



07 DE MAYO DE 2023

- Los mapas corresponden a la estimación de contenido de agua en el primer metro de suelo para PRADERA de Referencia. Valores de reservas para localidades específicas (superficiales y profundas) se pueden consultar en la página web de la ORA [http://www.ora.gov.ar/camp\\_actual\\_reservas.php](http://www.ora.gov.ar/camp_actual_reservas.php).
- Como consecuencia de la falta de lluvias, se ven disminuidas considerablemente las áreas que presentaban reservas excesivas en el noreste del país. Se mantendrían solo en forma aislada y en suelos con menos capacidad de drenaje.
- También se ven algo disminuidas las reservas hídricas en la principal franja agrícola del NOA, aunque no se estiman escasas o deficitarias.
- En las provincias pampeanas los cambios son mínimos y se mantiene casi sin modificaciones las condiciones de déficit hídrico en la zona núcleo.
- Los mapas correspondientes a soja de segunda y maíz tardío en áreas en las que no se supone finalizado el ciclo se pueden consultar en [http://www.ora.gov.ar/camp\\_actual\\_cultivos.php](http://www.ora.gov.ar/camp_actual_cultivos.php)

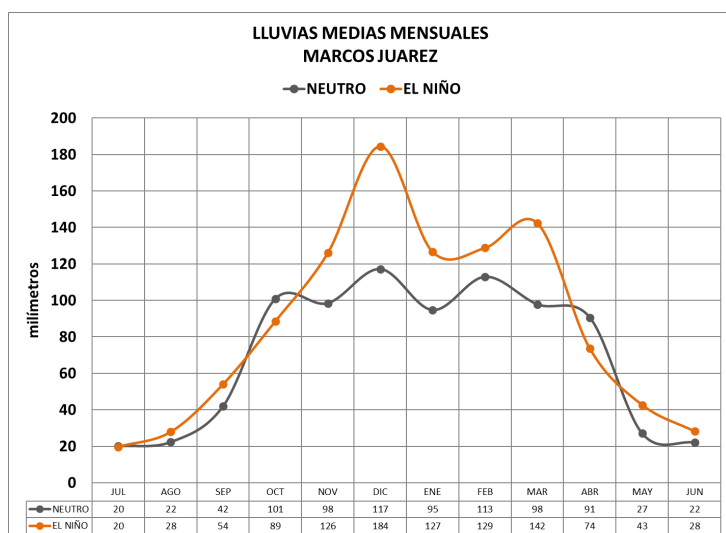
# SITUACIONES RELEVANTES

## Se mantienen las altas chances de El Niño

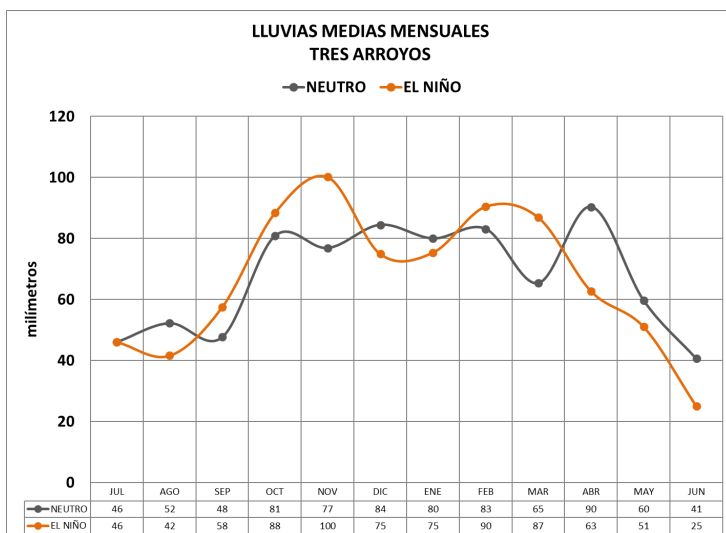
Las chances de que próximamente el Pacífico ecuatorial central presente condiciones El Niño superan el 70%. Sin embargo, el efecto sobre las lluvias podría evidenciarse más adelante.

Según la última evaluación del IRI, la superficie del mar en el Pacífico ecuatorial centro-oriental se encuentra ahora en un estado neutral. Las variables oceánicas y atmosféricas clave ahora son consistentes con las condiciones neutrales, es decir, la normalización de la temperatura del mar ha tenido como consecuencia la normalización del comportamiento de la atmósfera.

El CPC emitió una alerta de El Niño en abril de 2023, ya que la mayoría de los modelos de predicción pronostican condiciones El Niño a partir del trimestre mayo-julio de 2023 (73 % de probabilidad). En el futuro, El Niño se convierte en la categoría dominante durante todo el período de pronóstico con probabilidades que van creciendo hasta el 87%.



Para el trimestre mayo-junio el SMN prevé precipitaciones normales en el norte y centro del país, mientras que para el este, donde El Niño suele tener más influencia, no se ha definido una categoría dominante. Esto se debe a que El Niño no tiene el mismo impacto en todas las regiones y, además, su influencia no comienza necesariamente en el momento en que empieza a manifestarse en el Pacífico central.



En relación a la expectativa que genera el comienzo de la fina, ponemos como ejemplo el impacto en cada mes del año de El Niño sobre las precipitaciones de dos delegaciones SAGPyA que concentran gran cantidad de superficie triguera: Marcos Juárez y Tres Arroyos.

En Marcos Juárez (gráfico superior) se puede ver que las precipitaciones de noviembre a marzo en campañas El Niño suelen ser superiores a las de años neutros, pero en los demás meses no se observan diferencias importantes.

En Tres Arroyos (gráfico inferior) la influencia de El Niño es menor y no hay un periodo en el que claramente las precipitaciones se hallen traccionadas por este fenómeno.

# PRONÓSTICO

Se esperan temperaturas medias normales a sobre lo normal en la mayor parte del país. Entre lunes y jueves las temperaturas van a ir aumentando en todo el país de forma paulatina. El ingreso de un sistema frontal en Patagonia entre miércoles y jueves y su posterior avance en el resto del país, hará descender levemente las temperaturas en la zona centro y norte entre viernes y domingo.

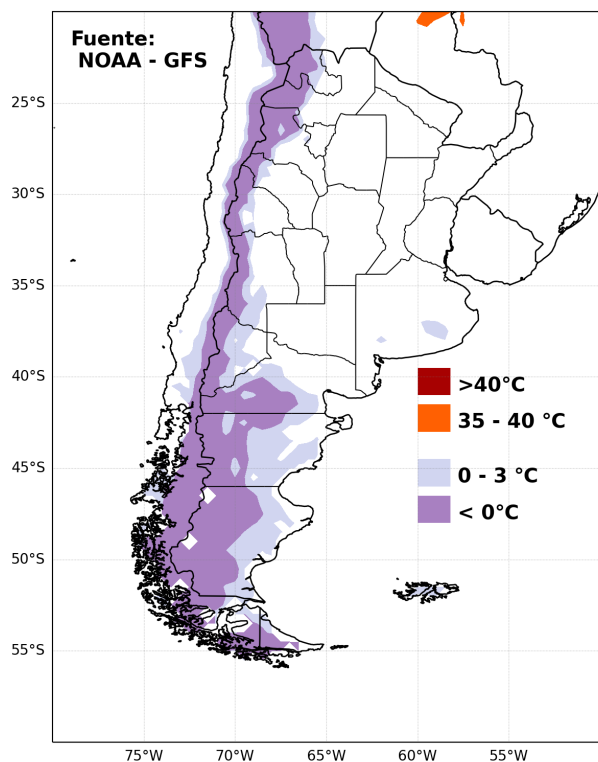
Entre lunes y martes podrían darse precipitaciones aisladas en sectores de Patagonia, principalmente el noroeste. Entre miércoles y viernes, conforme avanza el sistema frontal desde Patagonia se esperan lluvias en Patagonia, Buenos Aires, La Pampa, Córdoba, Santa Fe, Entre Ríos. Para sábado y domingo se prevé la posibilidad de lluvia y nieve en sectores cordilleranos de Neuquén y Rio Negro.

## ALERTAS

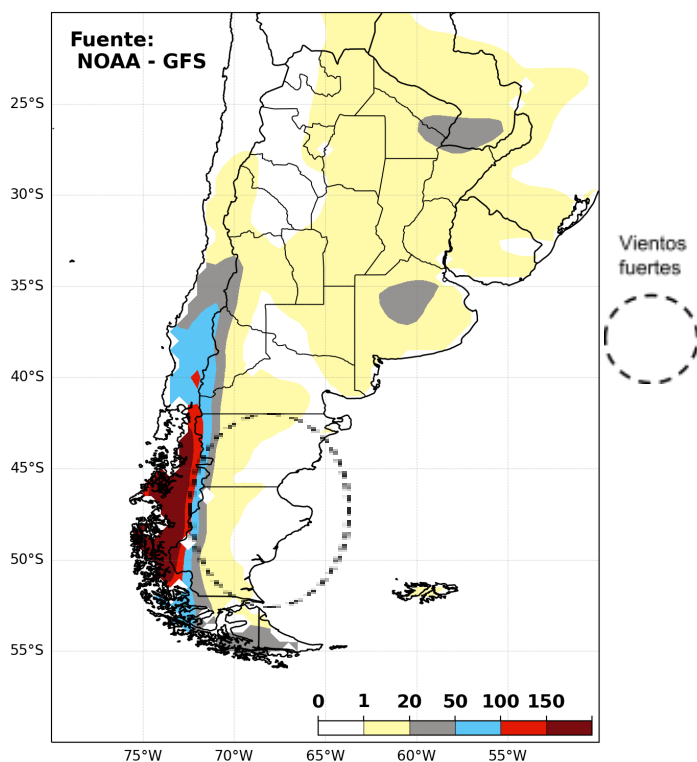
**SMN 15/05/2023:** (<https://www.smn.gob.ar/alertas>): Alerta por vientos fuertes en Chubut.

**INA 15/05/2023** (<https://www.ina.gov.ar/alerta/index.php>): Sin alertas vigentes.

**PRONÓSTICO DE TEMPERATURAS (°C) EXTREMAS EN LOS PRÓXIMOS SIETE DÍAS**

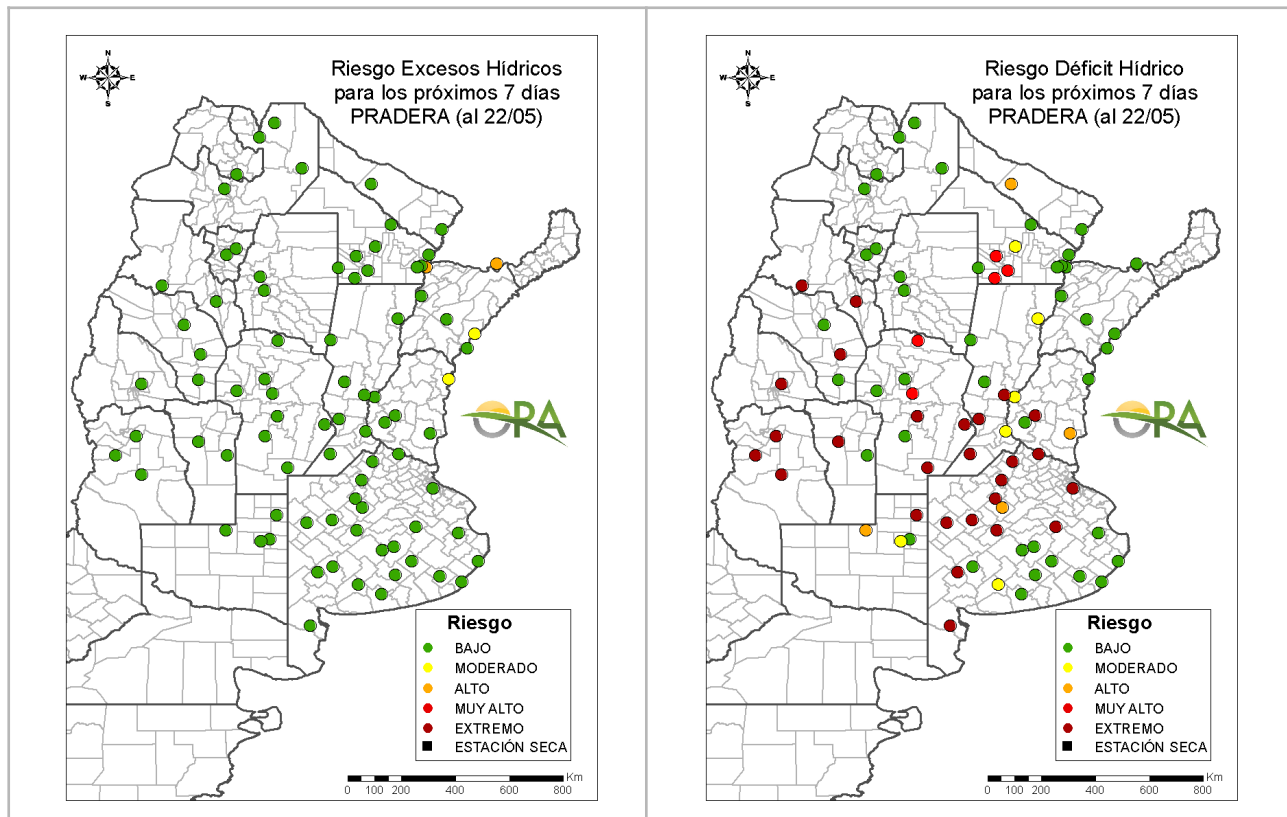


**PRONÓSTICO DE PRECIPITACIONES (mm) ACUMULADAS Y VIENTOS FUERTES EN LOS PRÓXIMOS SIETE DÍAS**



# AVISOS DE DÉFICIT Y EXCESOS HÍDRICOS

Puede visualizar la tabla con valores probabilísticos para cada punto haciendo clic en el siguiente link: [Riesgo de Déficit y Excesos hídricos](#)



## RIESGO DE EXCESOS HÍDRICOS (a 7 días)

La mayor parte de las localidades de seguimiento se evaluaron con riesgo bajo de excesos hídricos dentro de 7 días. Corrientes e Ituzaingó poseen riesgo alto debido a lluvias precedentes y algunas recargas previstas para esta semana.

## RIESGO DE DÉFICIT HÍDRICO (a 7 días)

Las localidades de seguimiento con riesgo extremo de continuar una semana más en condiciones deficitarias de humedad se concentran en la zona núcleo pampeana y en Cuyo, ya que las lluvias previstas para la semana que comienza no serían suficientes para revertirlas.

**NOTA:** La clasificación se realiza para pastura (implantada o natural según la zona). Actualmente el consumo hídrico potencial de lotes con ciclo terminado sería menor al estimado para una pastura y por lo tanto el riesgo de déficit también es menor.

Secretaría de Agricultura,  
Ganadería y Pesca



Ministerio de Economía  
**Argentina**