



# EVENTOS METEOROLÓGICOS DESTACADOS

## Reporte semanal y avisos – 24/04/2023

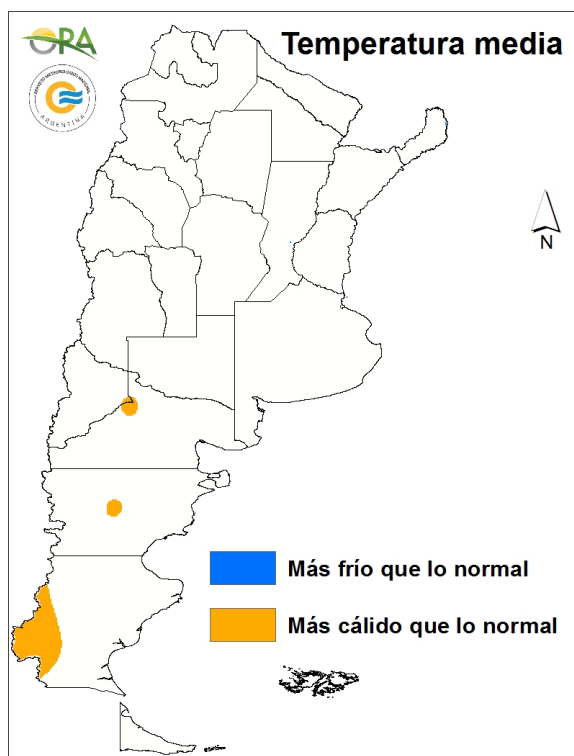
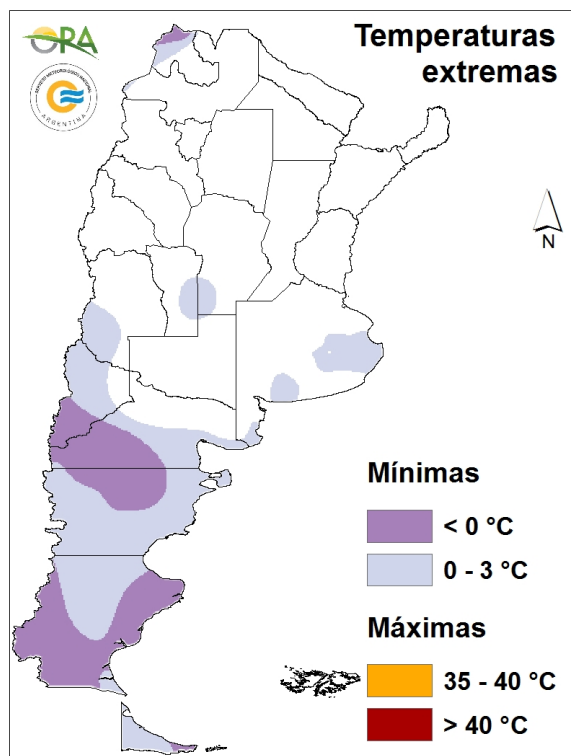
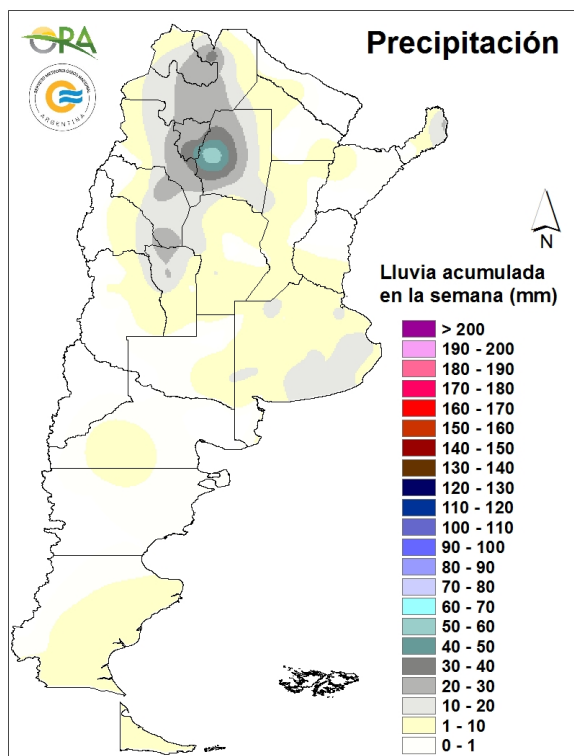
- PRECIPITACIÓN Y TEMPERATURAS – Periodo del 17/04/23 al 23/04/23
- ESTADO DE LAS RESERVAS DE AGUA EN SUELO
- SITUACIONES RELEVANTES: **Avance de la cosecha de soja de primera**
- PRONÓSTICO Y ALERTAS
- AVISOS DE DÉFICIT Y EXCESOS HÍDRICOS

### DESTACADOS

- Las mayores lluvias de la semana se concentraron nuevamente en el NOA.
- Hubo heladas en Patagonia y localidades aisladas del sur de la región pampeana.
- La zona núcleo continúa con condiciones deficitarias de humedad en el suelo.
- Para la semana que comienza se prevén precipitaciones en general inferiores a 20mm en el territorio nacional, con previsión de montos mayores en la cordillera patagónica.
- En el norte del país las máximas podrían superar los 35°C.

# PRECIPITACIÓN Y TEMPERATURAS

Periodo del: 17/04/23 al 23/04/23



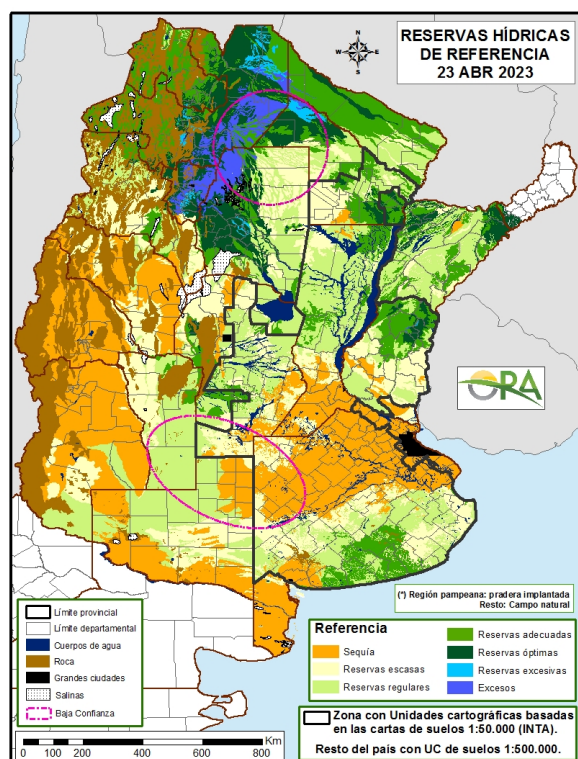
## PRECIPITACIONES

Los mayores montos de precipitación se registraron en el NOA; con un máximo de 60mm en Santiago del Estero, seguido de 48mm en Termas de Río Hondo y 37mm en Orán. En las provincias pampeanas las precipitaciones en general fueron escasas o nulas y sólo en el sudeste bonaerense se registraron lluvias superiores a 10mm en forma más generalizada. En el NEA, Cuyo y Patagonia también predominaron los registros inferiores a 10mm acumulados en la semana.

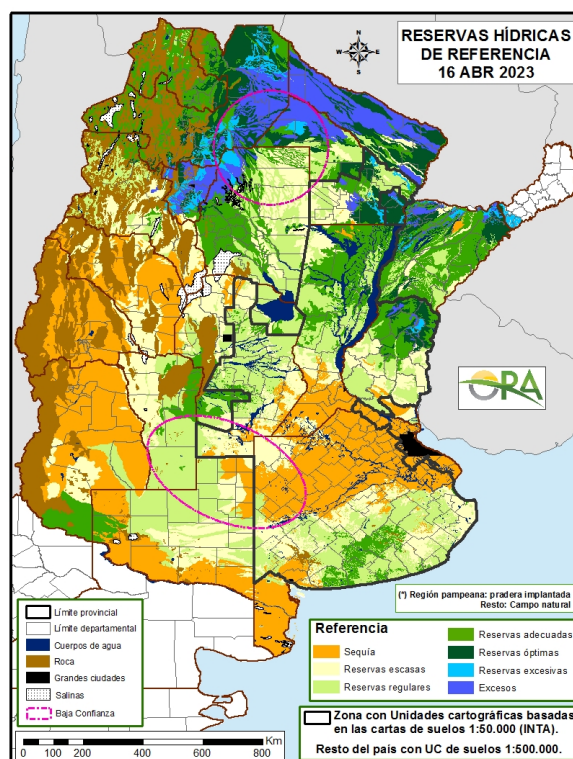
## TEMPERATURAS

En un marco de temperaturas medias aproximadamente normales para la época, se registraron heladas solo en zonas de Patagonia, con un mínimo de -5°C en El Calafate. En el sur de la región pampeana se reportaron mínimas inferiores a 3°C en zonas aisladas.

# ESTADO DE LAS RESERVAS DE AGUA EN SUELO



23 DE ABRIL DE 2023



16 DE ABRIL DE 2023

- Los mapas corresponden a la estimación de contenido de agua en el primer metro de suelo para PRADERA de Referencia. Valores de reservas para localidades específicas (superficiales y profundas) se pueden consultar en la página web de la ORA [http://www.ora.gob.ar/camp\\_actual\\_reservas.php](http://www.ora.gob.ar/camp_actual_reservas.php).
- Los mayores cambios en el agua disponible se observan en el norte del país, con un decrecimiento bastante marcado del contenido de humedad en los suelos de la provincia de Formosa, debido a las escasas o nulas precipitaciones de la semana y la poca capacidad de retención y profundidad de los suelos.
- Se mantienen las reservas excesivas en el este del NOA, alimentadas por las nuevas precipitaciones. En Salta (Orán, Rivadavia) la lluvia de abril ya ha superado el doble del valor mediano del mes. Lo mismo sucede en Santiago del Estero y Tucumán.
- La mayor parte de la zona núcleo se ve aún afectada por déficit hídrico y el sur bonaerense permanece con reservas adecuadas para pastura.
- Los mapas correspondientes a soja de segunda y maíz tardío se pueden consultar en [http://www.ora.gob.ar/camp\\_actual\\_cultivos.php](http://www.ora.gob.ar/camp_actual_cultivos.php)

# SITUACIONES RELEVANTES

## Avance de la cosecha de soja de primera

*Dadas las condiciones que ha tenido que afrontar el cultivo en la última campaña -que determinarían que algunos lotes no lleguen a cosecharse- y las lluvias ligeras registradas, 11 de las 40 delegaciones de la SAGPyA presentan importantes disminuciones en la superficie cosechada al 20/04/2023 con respecto al promedio de los últimos 5 años para la misma fecha.*

El avance de siembra es menor al de la misma fecha de la campaña pasada en todas las provincias, con excepción de **Entre Ríos**. Pero incluso en este caso, el porcentaje cosechado al 20/04/2023 en cada una de sus dos delegaciones es menor que el promedio de los últimos 5 años. En especial en los departamentos del norte (delegación Paraná), el área cosechada a esa fecha alcanza el 24%, cuando el promedio mencionado arroja un 58% (es decir, 34% de retraso).

En **Buenos Aires**, el avance actual reportado es del 15%, contra un 24% de la campaña pasada a la misma fecha. La comparación del avance del 15% actual con respecto al promedio de las últimas 5 campañas arroja un retraso del 33% en Lincoln, 56% en Junín y 64% en Pergamino. Además, en estas delegaciones la cosecha no sólo está decepcionando en rinde, sino también en calidad.

Con excepción de la San Francisco, todas las delegaciones de **Córdoba** reportan retrasos en el avance de cosecha, siempre mayores que 20% con respecto a las últimas 5 campañas. Las delegaciones más retrasadas serían Villa María y Río Cuarto, con avances del 51% y 47% por debajo del promedio, respectivamente, con muchos lotes que no se van a cosechar por no presentar buenos rendimientos.

La provincia de **Santa Fe** presenta un avance de cosecha actual del 40%, comparado con el 44% de la campaña pasada. La delegación Casilda sufre el retraso más importante con respecto al promedio de las últimas 5 campañas, ubicándose 46% por debajo. Hay lotes que no se cosechan en su totalidad, quedando sectores verdes para ser recolectados cuando estén más secos.

**La Pampa** reportó un avance del 15%, contra un 26% a la misma fecha del año pasado. Esta semana se registraron heladas agronómicas en zonas de la delegación Santa Rosa, dando fin al ciclo de cultivo. Las primeras sojas sembradas están entre R8 (madurez del grano), con síntomas de estrés hídrico y calórico.

El avance de la cosecha de soja total, a **nivel nacional**, se estima que ha alcanzado el 19% del área prevista para el cultivo, contra 31% a la misma fecha del año pasado. Hay 11 delegaciones que presentan retrasos en el avance de cosecha de soja de primera superiores al 20%, comparado con el promedio de las últimas 5 campañas. Estas 11 delegaciones suman un área de intención de siembra de soja de primera de unos 4,7 millones de hectáreas, es decir aproximadamente un 43% del área prevista para el cultivo.

Fuente utilizada: Estimaciones Agrícolas <https://www.magyp.gob.ar/sitio/areas/estimaciones/estimaciones/informes/>



# PRONÓSTICO

Se esperan temperaturas medias normales a sobre lo normal en la mayor parte del país. Entre lunes y sábado se prevé que progresivamente vayan aumentando las temperaturas en todo el país debido a un sistema de baja presión segregada que ingresa y se desplaza desde el centro-norte al norte del país, favoreciendo vientos desde el norte. Para el centro y sur del país entre sábado y domingo se espera un descenso en las temperaturas debido al ingreso y desplazamiento de un sistema frontal, mientras que para el centro-norte y norte del país se daría un aumento de las temperaturas, con posibilidad de máximas sobre 35°C en algunas localidades del NOA y NEA.

Entre lunes y martes hay posibilidad de lluvias de diversa intensidad en el NOA, NEA, norte de San Luis, Córdoba, Santa Fe, Entre Ríos y Buenos Aires. Además en este mismo periodo podrían ocurrir algunos eventos en Santa Cruz, oeste de Chubut y Neuquén. El avance del sistema frontal desde Patagonia ocasionará lluvias y posibilidad de nieve en zonas cordilleranas de Neuquén, Río Negro, Chubut y también en Santa Cruz entre viernes y domingo. Además se esperan precipitaciones con variada intensidad en el oeste de Mendoza, La Pampa, Buenos Aires, San Luis, Córdoba, Santa Fe y Entre Ríos entre sábado y domingo.

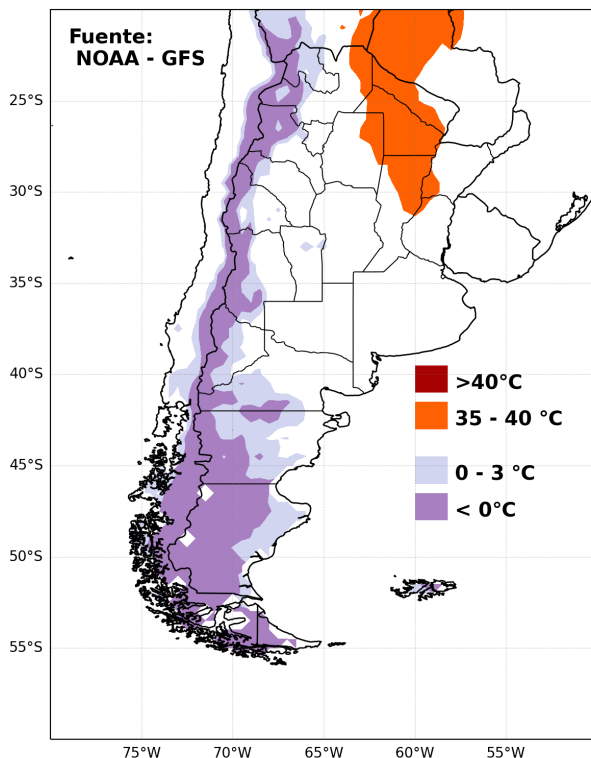
## ALERTAS

**SMN 23/04/2023 1:** (<https://www.smn.gob.ar/alertas>): Alerta por tormentas localmente fuertes en: Corrientes.

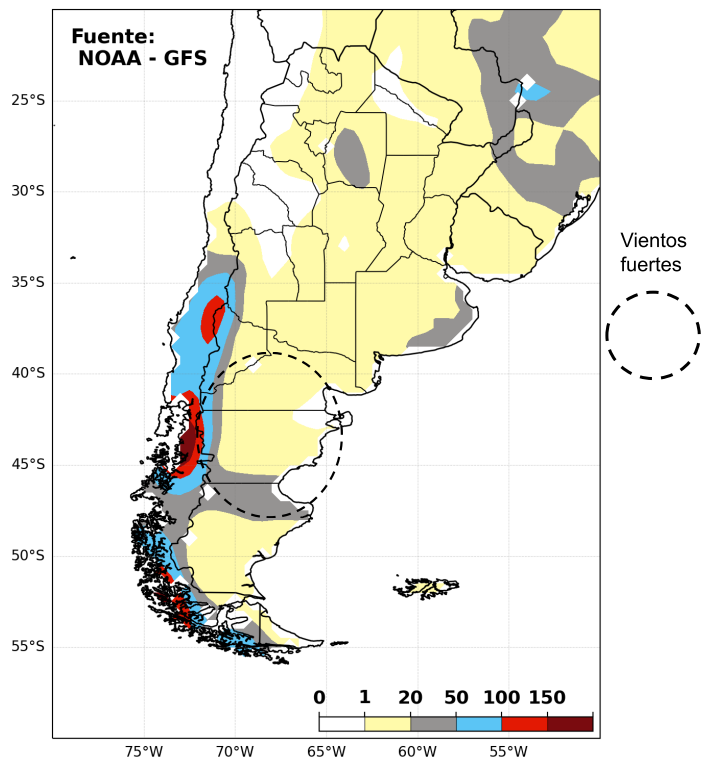
**SMN 23/04/2023 2:** Alerta por lluvias persistentes e intensidad moderada en: centro y norte de Santa Fe, noreste de Córdoba y sudeste de Santiago del Estero.

**INA 23/04/2023** (<https://www.ina.gov.ar/alerta/index.php>): Sin alertas vigentes.

PRONÓSTICO DE TEMPERATURAS (°C) EXTREMAS EN LOS PRÓXIMOS SIETE DÍAS

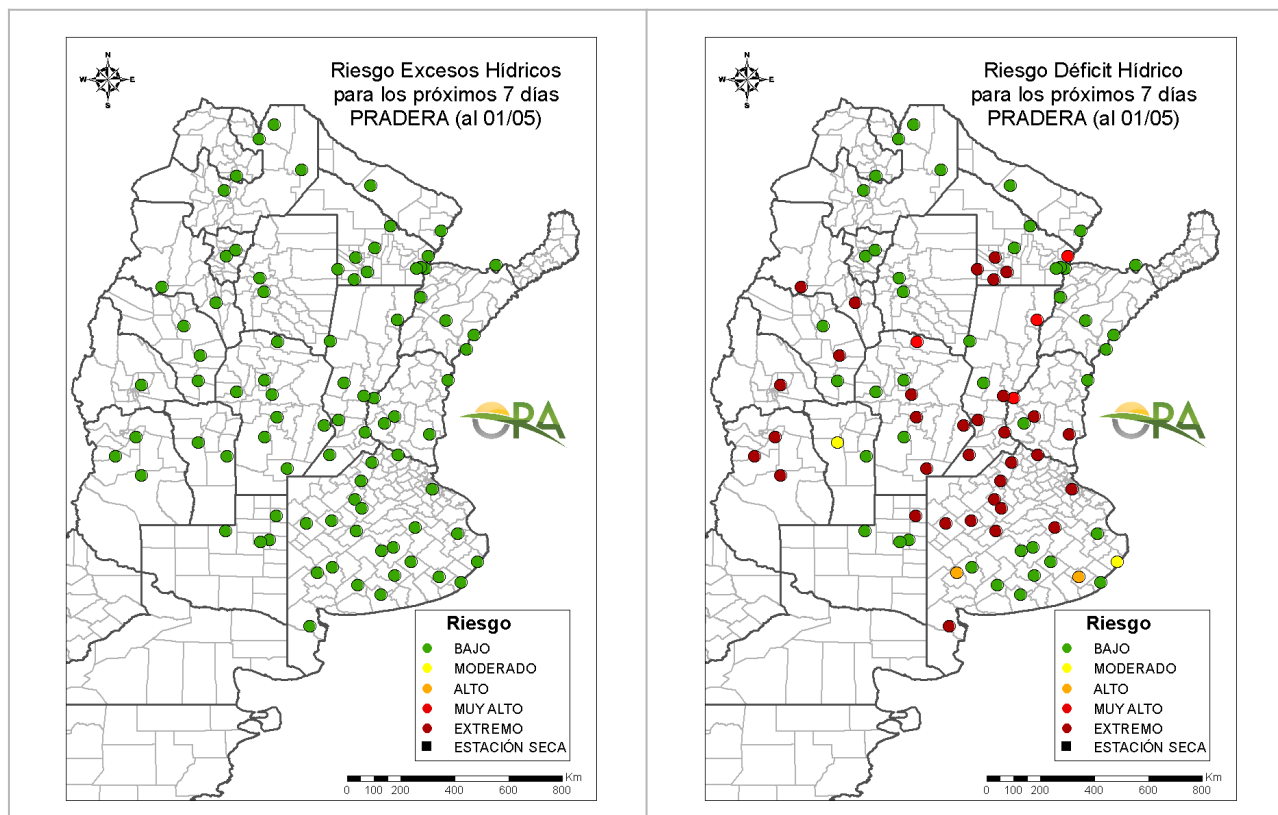


PRONÓSTICO DE PRECIPITACIONES (mm) ACUMULADAS Y VIENTOS FUERTES EN LOS PRÓXIMOS SIETE DÍAS



# AVISOS DE DÉFICIT Y EXCESOS HÍDRICOS

Puede visualizar la tabla con valores probabilísticos para cada punto haciendo clic en el siguiente link: [Riesgo de Déficit y Excesos hídricos](#)



## RIESGO DE EXCESOS HÍDRICOS (a 7 días)

Todas las localidades de seguimiento se evaluaron con riesgo bajo de excesos hídricos dentro de 7 días.

## RIESGO DE DÉFICIT HÍDRICO (a 7 días)

Las localidades que todavía permanecen con riesgo extremo se concentran en la zona núcleo pampeana y sudoeste de Chaco. También en el oeste del país, aunque ya estamos ingresando en el periodo en que esta es la condición normal. Se clasificaron con riesgo bajo los puntos de seguimiento en el NOA y gran parte de los ubicados en Córdoba y en el sur de Buenos Aires.

**NOTA:** La clasificación se realiza para pastura (implantada o natural según la zona). Actualmente el consumo hídrico potencial de lotes de segunda sería menor al estimado para una pastura y por lo tanto el riesgo de déficit también es menor.

Secretaría de Agricultura,  
Ganadería y Pesca



Ministerio de Economía  
**Argentina**