



EVENTOS METEOROLÓGICOS DESTACADOS

Reporte semanal y avisos – 17/04/2023

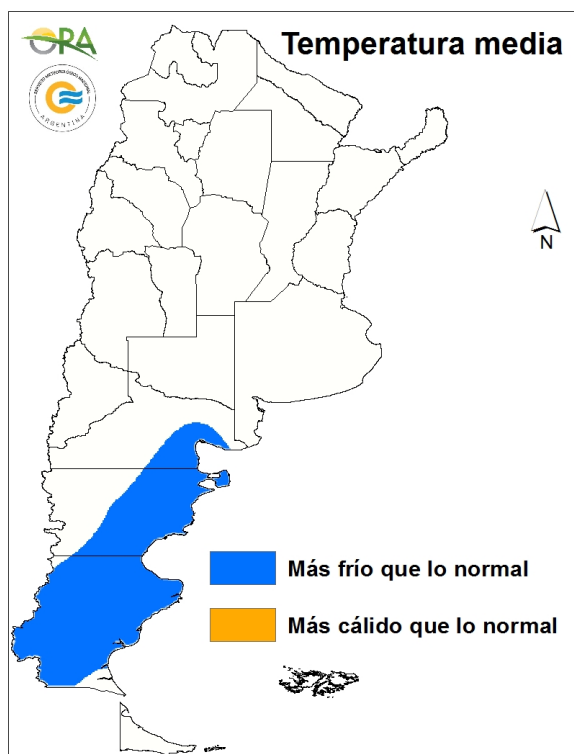
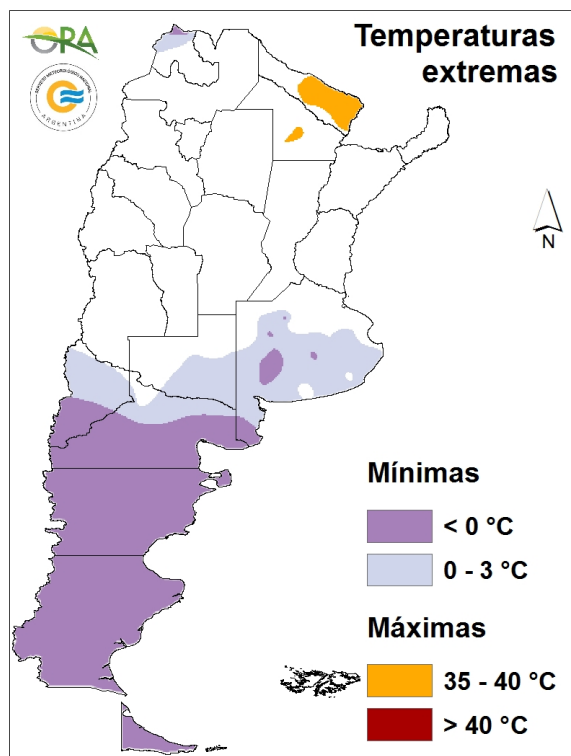
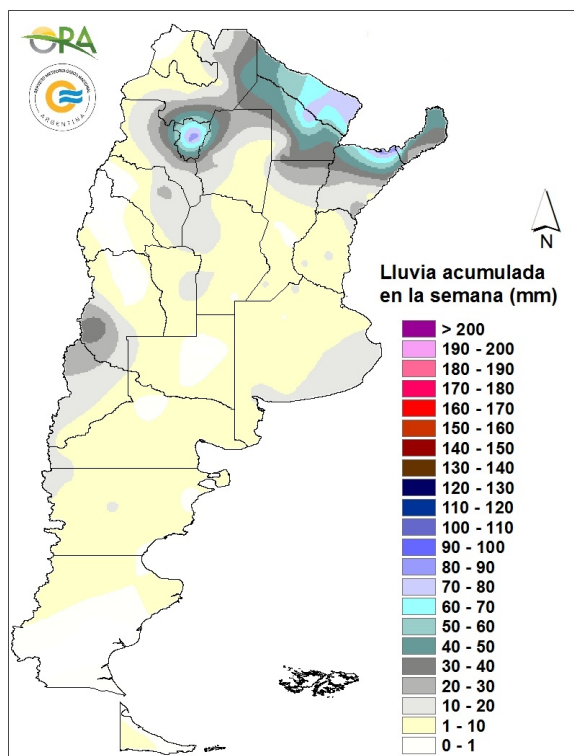
- PRECIPITACIÓN Y TEMPERATURAS – Periodo del 10/04/23 al 16/04/23
- ESTADO DE LAS RESERVAS DE AGUA EN SUELO
- SITUACIONES RELEVANTES: **Incendios de marzo en números**
- PRONÓSTICO Y ALERTAS
- AVISOS DE DÉFICIT Y EXCESOS HÍDRICOS

DESTACADOS

- Las mayores lluvias de la semana se concentraron en el NEA y la provincia de Tucumán.
- Hubo heladas en Patagonia y localidades aisladas de la provincia de Buenos Aires.
- El norte de Buenos Aires continúa con condiciones deficitarias de humedad en el suelo.
- Para la semana que comienza no se prevén precipitaciones significativas en el territorio nacional.

PRECIPITACIÓN Y TEMPERATURAS

Periodo del: 10/04/23 al 16/04/23



PRECIPITACIONES

Los mayores acumulados de la semana se registraron en el noreste del país, con un máximo de 91mm en Posadas, seguido por Ituzaingó (85mm). Fuera de esta región, se destaca el máximo local reportado desde Tucumán (84mm). Aunque menor, se ve en el mapa otro máximo local en Malargüe (37mm).

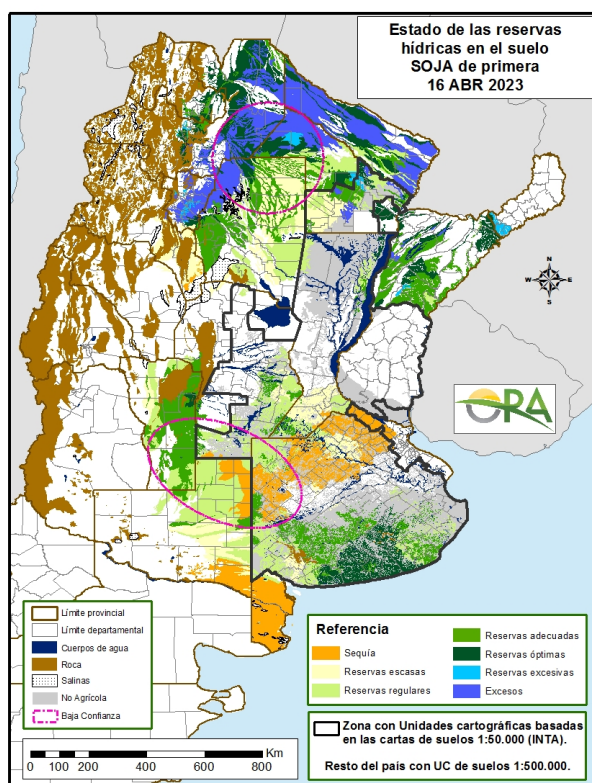
Las estaciones oficiales de zona núcleo reportaron a lo sumo 20mm en la semana.

TEMPERATURAS

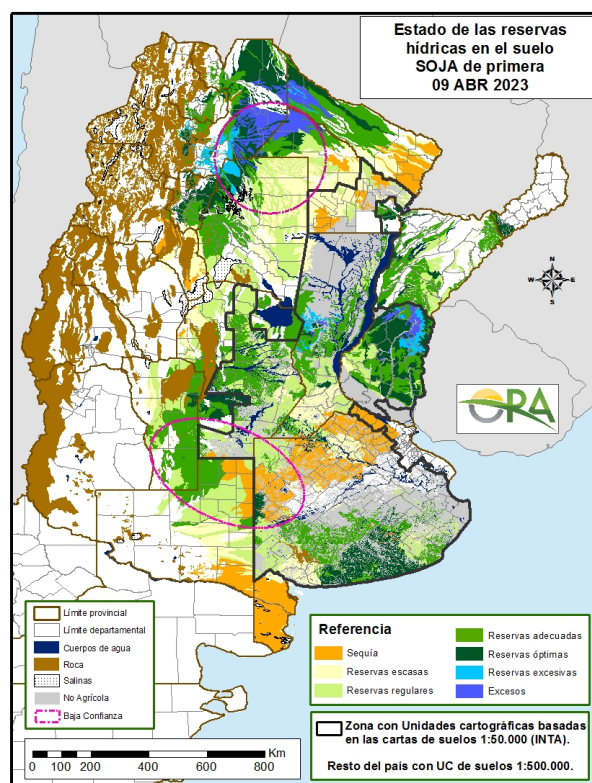
Se registró una entrada de aire frío desde el sur, que determinó mínimas inferiores a 0°C en prácticamente toda la patagonia y algunas localidades bonaerenses. El mínimo reportado corresponde a El Calafate (-7°C) y, en Buenos Aires, a Coronel Suárez (-1.4°C).

La temperatura media de la semana resultó significativamente más baja que la normal en zonas de la Patagonia.

ESTADO DE LAS RESERVAS DE AGUA EN SUELO



16 DE ABRIL DE 2023



09 DE ABRIL DE 2023

- Los mapas corresponden a la estimación de contenido de agua en el primer metro de suelo para SOJA de primera. Valores de reservas para localidades específicas (superficiales y profundas) se pueden consultar en la página web de la ORA http://www.ora.gov.ar/camp_actual_reservas.php.
- Los mayores cambios en el agua disponible se observan en el norte del país, donde las lluvias fueron mayores. Formosa, el este de Salta y Tucumán tendrían actualmente reservas excesivas, producto de esas precipitaciones.
- En el centro y sur del área sojera prácticamente no se ven cambios, debido a que las lluvias fueron escasas pero, además, las temperaturas resultaron bastante frescas, con lo cual el consumo hídrico no alcanzó valores altos tampoco.
- La mayor parte de la zona núcleo se ve aún afectada por déficit hídrico y el sur bonaerense permanece con reservas adecuadas a óptimas.
- La provincia de Entre Ríos, centro de Santa Fe y norte de Córdoba, ya aparece en blanco debido a que se ha superado la fecha media de finalización del ciclo.
- Los mapas correspondientes a soja de segunda y maíz tardío se pueden consultar en http://www.ora.gov.ar/camp_actual_cultivos.php

SITUACIONES RELEVANTES

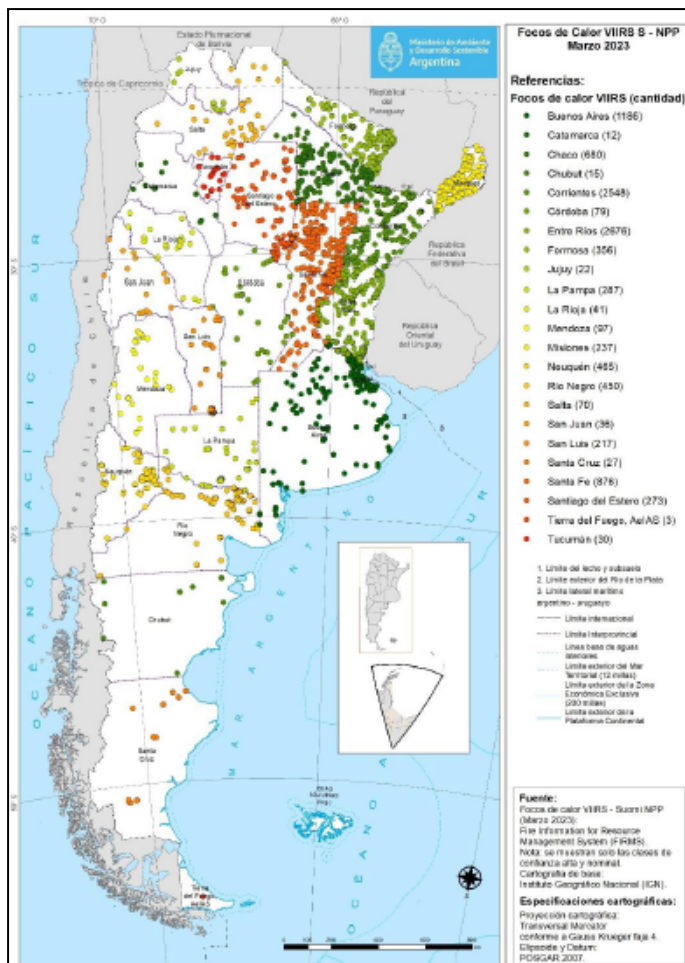
Incendios de marzo en números

El Servicio Nacional de Manejo del Fuego (SNMF) acaba de emitir un nuevo informe en el que cuantifica la actividad ígnea registrada el mes pasado, favorecida por las condiciones ambientales cálidas y secas.

En el reciente informe técnico “Estadísticas de incendios forestales, rurales y de interfase urbano forestal”, la DNMF da cuenta de las condiciones meteorológicas inusuales de marzo, con efecto directo sobre la peligrosidad de incendios.

Durante marzo, las temperaturas superiores a las normales alcanzaron el norte de Buenos Aires, gran parte del Litoral y el centro y norte del país, con valores medios de hasta 5°C por encima de las normales. Estas marcas reflejaron, en parte, las intensas olas de calor registradas en ese período. Por otra parte, las condiciones de déficit continuaron en grandes áreas, principalmente en el norte bonaerense y noreste del territorio nacional.

Las jurisdicciones del Sistema Federal de Manejo del Fuego (Provincias, Parques Nacionales y la Ciudad Autónoma de Buenos Aires) reportaron al SNMF el inicio de 82 incendios forestales rurales y/o de interfase en el mes, cuya superficie total afectó alrededor de 47.038,6 ha. La provincia con más superficie afectada fue San Luis (18.492,5 ha), seguida por La Pampa (9.303,5 ha), Entre Ríos (8.383 ha) y Corrientes (7.260 ha).



Se destacan las provincias de Catamarca y Tucumán en la regional NOA, con un aumento de los registros de incendios con respecto a las cinco temporadas anteriores. Chubut y Santa Cruz, en la regional Patagonia, registran marcas máximas que igualaron a las de la temporada 2021.

Los focos de calor detectados durante el mes de marzo por el sensor VIIRS, a bordo del satélite Suomi NPP, muestran que las provincias de Corrientes y Entre Ríos fueron las que presentaron la mayor cantidad de focos, con una cantidad de 2.548 y 2.676 respectivamente (ver Figura). Las jurisdicciones de Corrientes y Entre Ríos, en la regional NEA, registraron valores por encima del máximo histórico (serie 2015-2022).

La superficie afectada en el Delta del Paraná en el mes de marzo es de aproximadamente 11.230 ha. La estimación de área se realizó utilizando imágenes satelitales Sentinel 2, mediante una digitalización a partir de la interpretación visual de las imágenes analizadas.

PRONÓSTICO

Se esperan temperaturas medias normales a bajo lo normal en el centro y norte de Argentina, mientras que para el sur se esperan temperaturas medias normales a levemente sobre lo normal para esta época. Entre lunes y jueves se mantendrán temperaturas bajas en todo el país, debido al avance de un sistema frontal. A partir del viernes se espera un leve aumento en las mínimas en el centro y norte, aunque para el oeste se espera una disminución con posibilidad de heladas en el sur de Mendoza, debido al avance de un sistema de baja presión segregada desde el Océano Pacífico.

No se pronostican grandes acumulados de lluvia en la semana. Entre lunes y martes hay posibilidad de precipitaciones en Chubut, Neuquén, Río Negro, La Pampa, Buenos Aires, Entre Ríos, Santa Fe, Córdoba, San Luis, Mendoza, San Juan, NOA y NEA. Entre sábado y lunes próximos podrían darse algunas precipitaciones de diversa intensidad en el este de Mendoza, norte de San Luis, centro y norte de Córdoba, centro y sur de Santa Fe.

ALERTAS

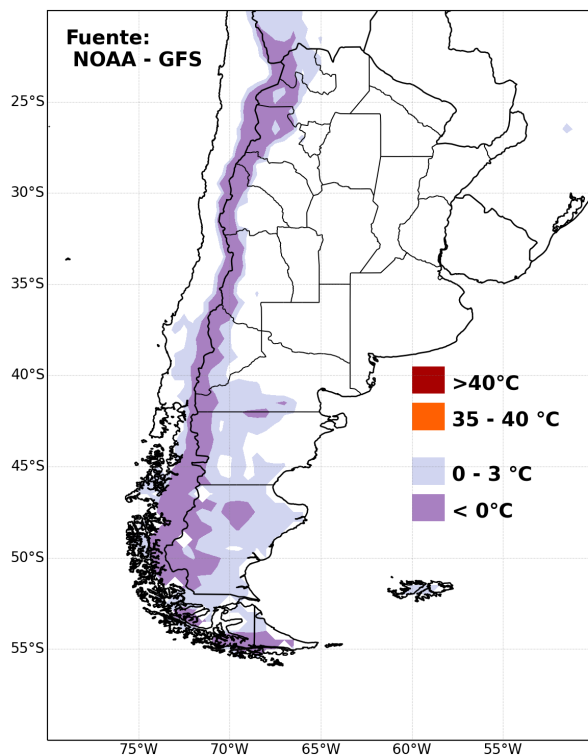
SMN 17/04/2023 1: (<https://www.smn.gov.ar/alertas>): Alerta por tormentas localmente fuertes en: noreste de San Luis y centro-oeste de Córdoba.

SMN 17/04/2023 2: Alerta por vientos fuertes en: sur de Santa Cruz.

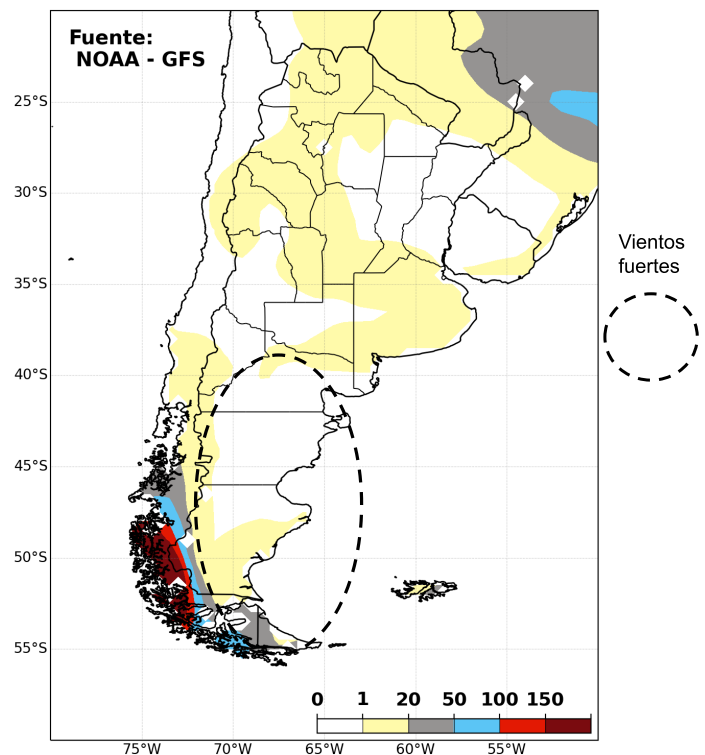
SMN 17/04/2023 3: Alerta por viento zonda en: norte de Mendoza, oeste de San Juan, La Rioja, Catamarca, Salta y Jujuy.

INA 17/04/2023 (<https://www.ina.gov.ar/alerta/index.php>): Sin alertas vigentes.

PRONÓSTICO DE TEMPERATURAS (°C) EXTREMAS EN LOS PRÓXIMOS SIETE DÍAS

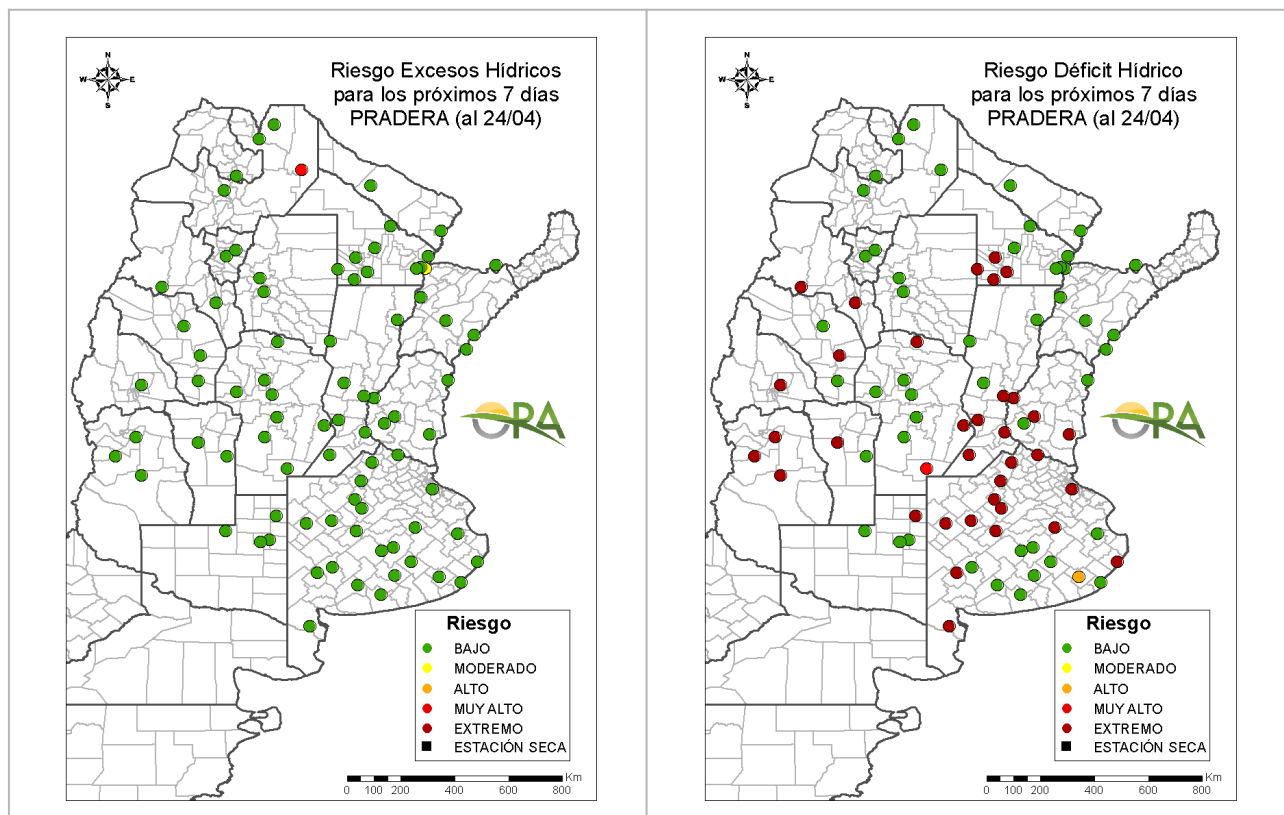


PRONÓSTICO DE PRECIPITACIONES (mm) ACUMULADAS Y VIENTOS FUERTES EN LOS PRÓXIMOS SIETE DÍAS



AVISOS DE DÉFICIT Y EXCESOS HÍDRICOS

Puede visualizar la tabla con valores probabilísticos para cada punto haciendo clic en el siguiente link: [Riesgo de Déficit y Excesos hídricos](#)



RIESGO DE EXCESOS HÍDRICOS (a 7 días)

Prácticamente todas las localidades de seguimiento se evaluaron con riesgo bajo de excesos hídricos dentro de 7 días. Con riesgo muy alto de excesos se destaca Rivadavia (Salta) debido a las lluvias registradas.

RIESGO DE DÉFICIT HÍDRICO (a 7 días)

Las localidades que todavía permanecen con riesgo extremo se concentran en la zona núcleo pampeana, sudoeste de Chaco y Cuyo. Se clasificaron con riesgo bajo los puntos de seguimiento en el NOA y gran parte de los ubicados en Córdoba y en el sur de Buenos Aires.

NOTA: La clasificación se realiza para pastura (implantada o natural según la zona). Actualmente el consumo hídrico potencial de lotes de segunda sería menor al estimado para una pastura y por lo tanto el riesgo de déficit también es menor.

Secretaría de Agricultura,
Ganadería y Pesca



Ministerio de Economía
Argentina