



EVENTOS METEOROLÓGICOS DESTACADOS

Reporte semanal y avisos – 10/04/2023

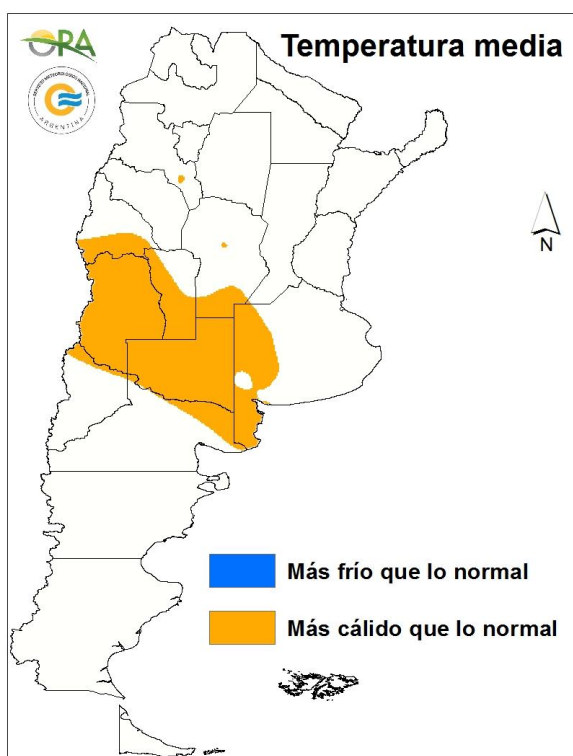
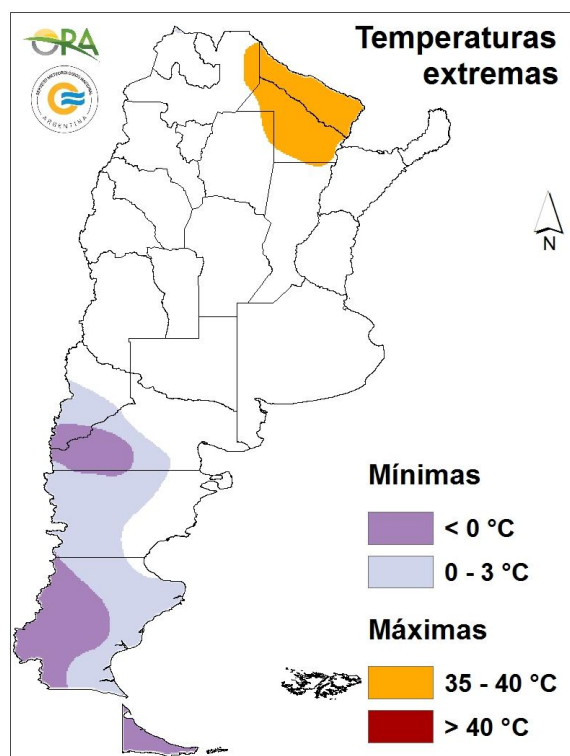
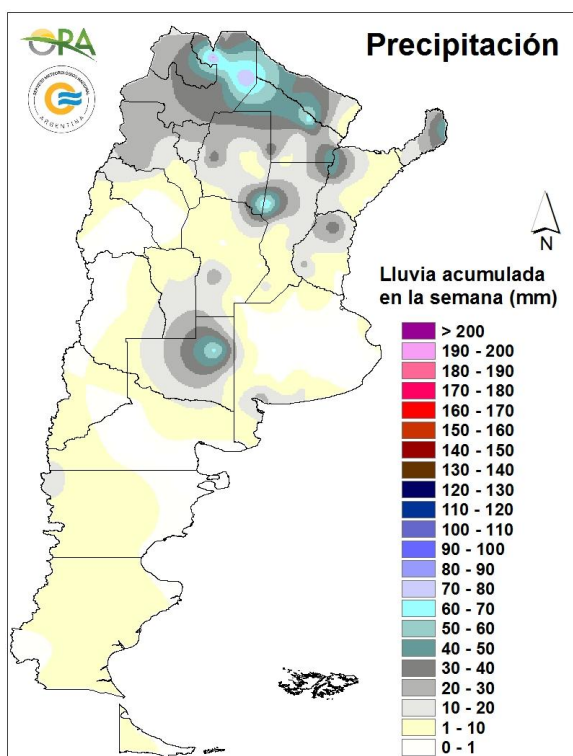
- PRECIPITACIÓN Y TEMPERATURAS – Periodo del 03/04/23 al 09/04/23
- ESTADO DE LAS RESERVAS DE AGUA EN SUELO
- SITUACIONES RELEVANTES: **Estado de la soja en zona núcleo**
- PRONÓSTICO Y ALERTAS
- AVISOS DE DÉFICIT Y EXCESOS HÍDRICOS

DESTACADOS

- Las mayores lluvias de la semana se concentraron en el este de Salta, donde ya se observan consecuencias en el nivel de los ríos.
- El norte de Buenos Aires continúa con condiciones deficitarias de humedad en el suelo y el impacto en los rindes ya es irreversible..
- Hubo temperaturas inferiores a 3°C en gran parte de la provincia de Buenos Aires.
- Para la semana que comienza se prevén precipitaciones con amplia cobertura territorial pero milimetrajes muy dispares.

PRECIPITACIÓN Y TEMPERATURAS

Periodo del: 03/04/23 al 09/04/23



PRECIPITACIONES

Los totales semanales más altos se reportaron en Salta, con un máximo de 82mm en Orán, seguido por 81mm en Rivadavia. El tercer puesto lo ocupa Ceres, donde se registraron 74mm.

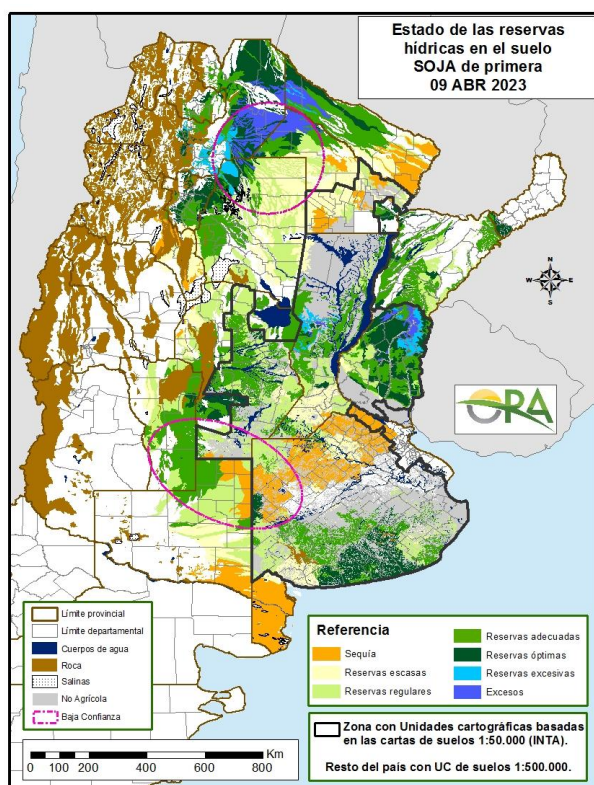
En La Pampa se destaca el máximo local reportado desde la estación Santa Rosa del SMN, con 63mm acumulados en la semana. Más al sur de la provincia podría haber llovido más de lo que indica el mapa, pero no se dispone de datos oficiales en la zona.

TEMPERATURAS

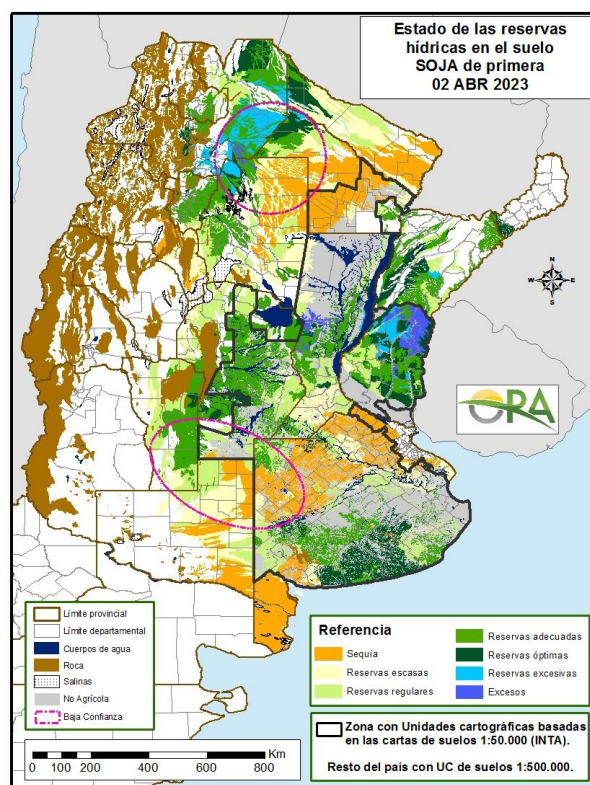
Solo se registraron temperaturas inferiores a 3°C en la Patagonia, con un mínimo de -1.8°C en El Calafate. Y solo en Chaco y Formosa hubo máximas superiores a 35°C.

La temperatura media de la semana resultó significativamente más alta que la normal en Mendoza y La Pampa.

ESTADO DE LAS RESERVAS DE AGUA EN SUELO



09 DE ABRIL DE 2023



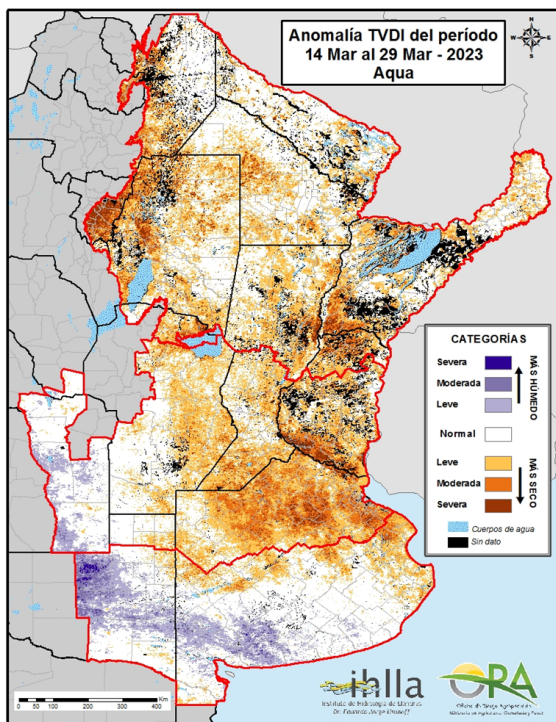
02 DE ABRIL DE 2023

- Los mapas corresponden a la estimación de contenido de agua en el primer metro de suelo para SOJA de primera. Valores de reservas para localidades específicas (superficiales y profundas) se pueden consultar en la página web de la ORA http://www.ora.gov.ar/camp_actual_reservas.php.
- Nuevamente se registraron lluvias importantes en el este de Salta, generando excesos hídricos. La secuencia de lluvias abundantes y fuera de la época normal han dado como consecuencia la crecida inusual del río Bermejo, con consecuencias como inundaciones, localidades aisladas y rutas y caminos cortados. En Orán, las precipitaciones acumuladas en la semana pasada (82mm) superaron ya la mediana de todo el mes de abril (60mm).
- En el NEA se ve disminuida el área clasificada con déficit hídrico, debido a las lluvias registradas la semana pasada.
- En las provincias pampeanas no se estiman cambios importantes en los almacenajes. En la zona núcleo siguen siendo dominantes las áreas con déficit hídrico. En el sur de La Pampa las reservas hídricas podrían ser mayores que las que muestra el mapa actual.
- Los mapas correspondientes a soja de segunda y maíz tardío se pueden consultar en http://www.ora.gov.ar/camp_actual_cultivos.php

SITUACIONES RELEVANTES

Estado de la soja en zona núcleo

Los lotes de soja se hallan en su mayoría transitando los estados fenológicos de llenado de grano o madurez fisiológica. En la principal zona sojera, los rendimientos previstos son muy dispares, pero en general regulares a bajos.



El análisis de la imagen satelital TVDI que realiza la ORA (ver figura) muestra en color marrón más oscuro el área afectada por sequía moderada o severa en la segunda quincena de marzo, que coincide con la mayor densidad de siembra de soja. A continuación se resumen los últimos informes de los delegados de Estimaciones Agrícolas en territorio para las delegaciones de la zona núcleo sojera. El informe completo (05/04/2023) está disponible en <https://www.magyp.gob.ar/sitio/areas/estimaciones>.

LABOULAYE: (S1) Se observa buena carga de vainas por planta, pero con menor tamaño de semilla o en algunos casos verde. (S2) Se esperan rendimientos muy variables.

MARCOS JUÁREZ: (S1) La zona norte y oeste de la delegación fue la más afectada, y los rendimientos que se están obteniendo van entre los 12 y 17 qq/ha. (S2) Los lotes que quedan con posibilidades de producción están en malas condiciones.

CASILDA: (S1) Se obtienen rendimientos promedio de entre 10 a 20 qq/ha para la mayor parte del área, con destacable incidencia de granos verdes. (S2) La superficie perdida alcanza al 60% y lo que se coseche, en muy pocos casos llegará a superar los 7 u 8 qq/ha.

VENADO TUERTO: (S1) Rendimientos altamente variables y con una muy mala calidad, dada por granos verdes, secos, etc. (S2) Presentan bajas expectativas de rendimiento

PERGAMINO: (S1) Las últimas precipitaciones ocurridas en la zona no impactan en el cultivo, que ya se considera definido. (S2) El 27% de los lotes presentan estado bueno y el 73% regular.

LINCOLN: Lentamente avanza la cosecha, sobre todo de aquellos lotes más afectados por las condiciones climáticas ocurridas durante el desarrollo del cultivo, que adelantaron el proceso de maduración. El rendimiento promedio de dichos lotes se ubica entre los 16 y 19 qq/ha. Los restantes lotes se encuentran en etapas que van desde llenado hasta madurez, en estado entre bueno y regular.

JUNÍN: Se esperaba comenzar con la cosecha, pero las precipitaciones ocurridas durante el fin de semana imposibilitaron las tareas. Se estiman rendimientos por debajo de lo esperado, que incluso ya eran inferiores respecto a un año normal.

BRAGADO: Se mantienen las malas condiciones, sin expectativas de mejora. Las sojas de segunda, son las más afectadas y se estima que una gran proporción de su superficie se considera perdida y en aquellos sitios con hacienda disponible se utilizará como forraje.

PEHUAJÓ: (S1) Los rendimientos son bajos a malos con mínimos de 8 qq/ha a máximos de 17 qq/ha. La calidad de estos lotes es mala con granos contraídos, verdes y pequeños. (S2) Se prevé que la superficie cosechable sea baja. Muchos lotes se destinaron a pastoreo directo por el muy bajo porte, baja densidad y enmalezamiento.

PRONÓSTICO

Se esperan temperaturas medias normales a bajo lo normal en la mayor parte del país. Entre lunes y martes se prevé que se mantengan las temperaturas cálidas en el norte y también en algunos sectores del centro del país, exceptuando zonas cordilleranas. A partir del ingreso de un sistema frontal entre martes y miércoles en centro de Patagonia y su posterior desplazamiento, se pronostica que las temperaturas en todo el país comiencen a descender entre miércoles y sábado y tendrían un leve aumento durante el domingo.

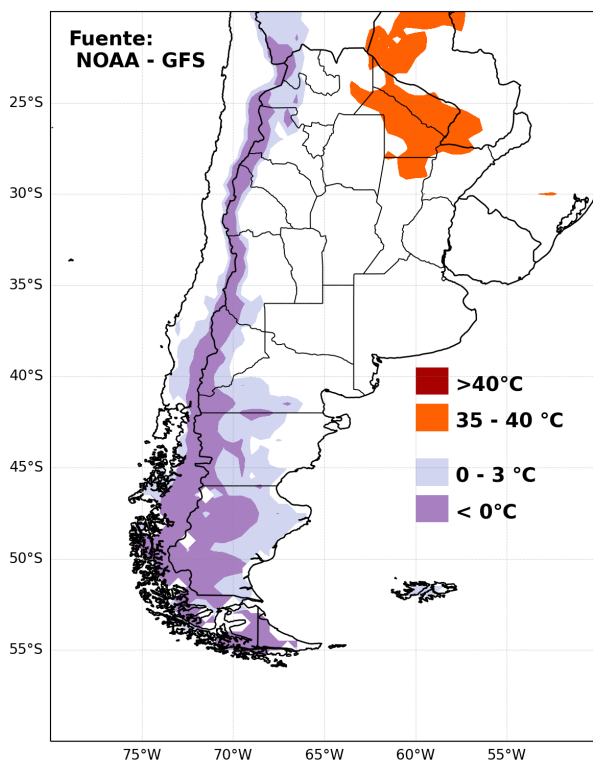
Entre lunes y martes se esperan lluvias en Chubut, Rio Negro, Neuquén. Para lunes y jueves se esperan lluvias de diversa intensidad en La Pampa, Buenos Aires, Córdoba, San Luis, Mendoza, San Juan, NOA, NEA, Santa Fe y Entre Ríos. Entre viernes y domingo se esperan lluvias aisladas en el NOA.

ALERTAS

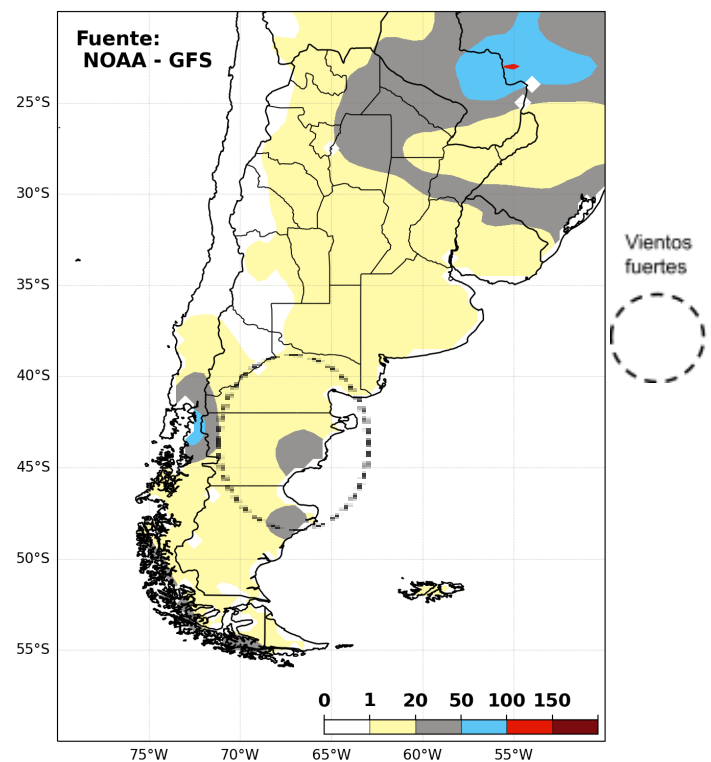
SMN 10/04/2023: (<https://www.smn.gov.ar/alertas>): Alerta por lluvias de variada intensidad en: sudoeste de Neuquén, oeste de Rio Negro y oeste de Chubut.

INA 10/04/2023 (<https://www.ina.gov.ar/alerta/index.php>): Sin alertas vigentes.

PRONÓSTICO DE TEMPERATURAS (°C) EXTREMAS EN LOS PRÓXIMOS SIETE DÍAS

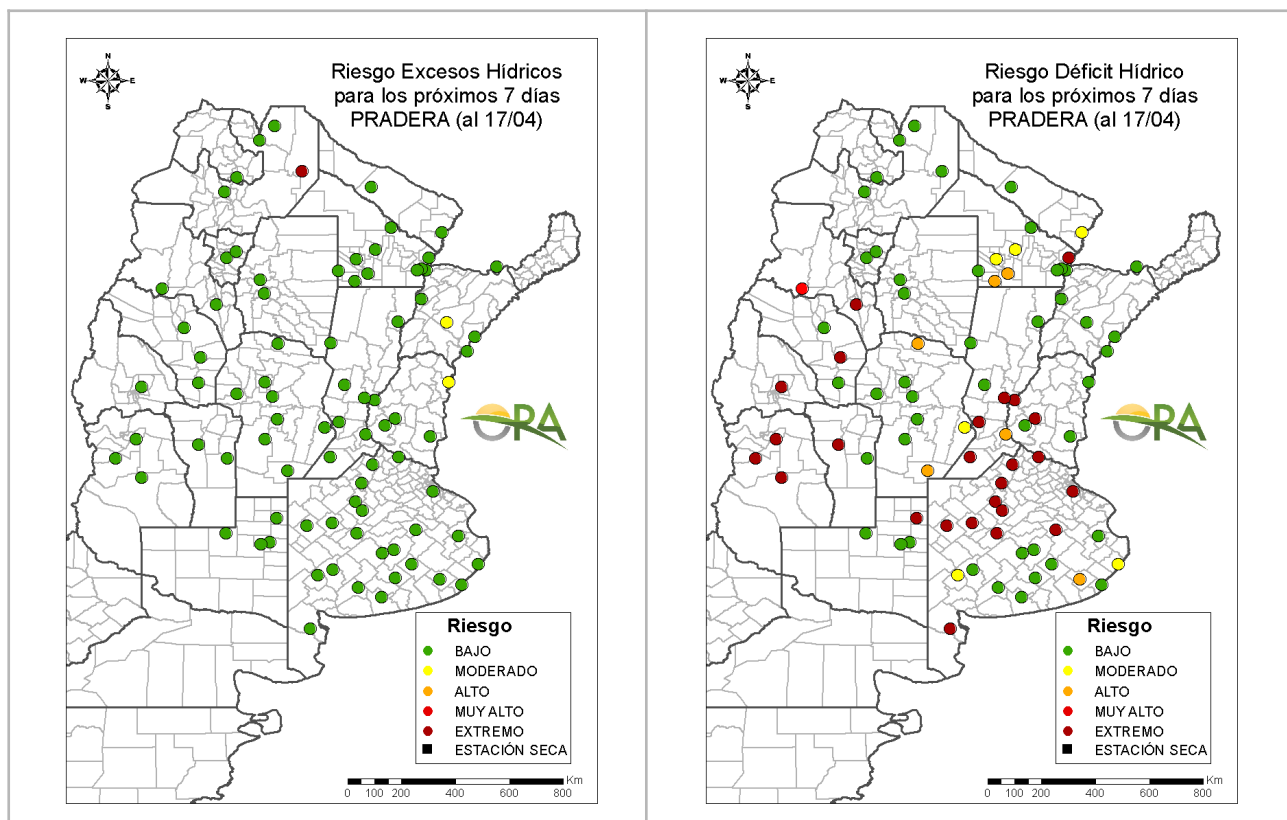


PRONÓSTICO DE PRECIPITACIONES (mm) ACUMULADAS Y VIENTOS FUERTES EN LOS PRÓXIMOS SIETE DÍAS



AVISOS DE DÉFICIT Y EXCESOS HÍDRICOS

Puede visualizar la tabla con valores probabilísticos para cada punto haciendo clic en el siguiente link: [Riesgo de Déficit y Excesos hídricos](#)



RIESGO DE EXCESOS HÍDRICOS (a 7 días)

Prácticamente todas las localidades de seguimiento se evaluaron con riesgo bajo de excesos hídricos dentro de 7 días. Con riesgo extremo de excesos se destaca Rivadavia (Salta) debido a las lluvias registradas.

RIESGO DE DÉFICIT HÍDRICO (a 7 días)

Las localidades que todavía permanecen con riesgo extremo se concentran en la zona núcleo pampeana y Cuyo. Se clasificaron con riesgo bajo los puntos de seguimiento en el NOA y gran parte de los ubicados en Córdoba y en el sur de Buenos Aires.

NOTA: La clasificación se realiza para pastura (implantada o natural según la zona). Actualmente el consumo hídrico potencial de lotes de segunda sería menor al estimado para una pastura y por lo tanto el riesgo de déficit también es menor.

Secretaría de Agricultura,
Ganadería y Pesca



Ministerio de Economía
Argentina