



# EVENTOS METEOROLÓGICOS DESTACADOS

## Reporte semanal y avisos – 27/03/2023

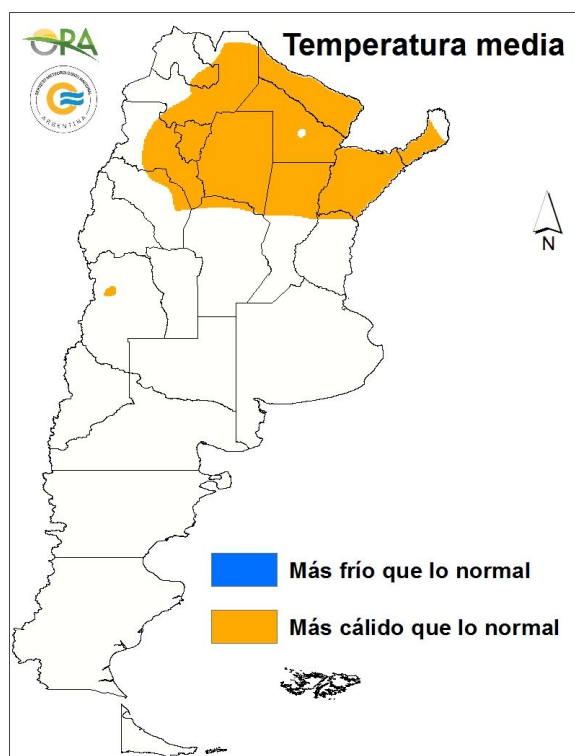
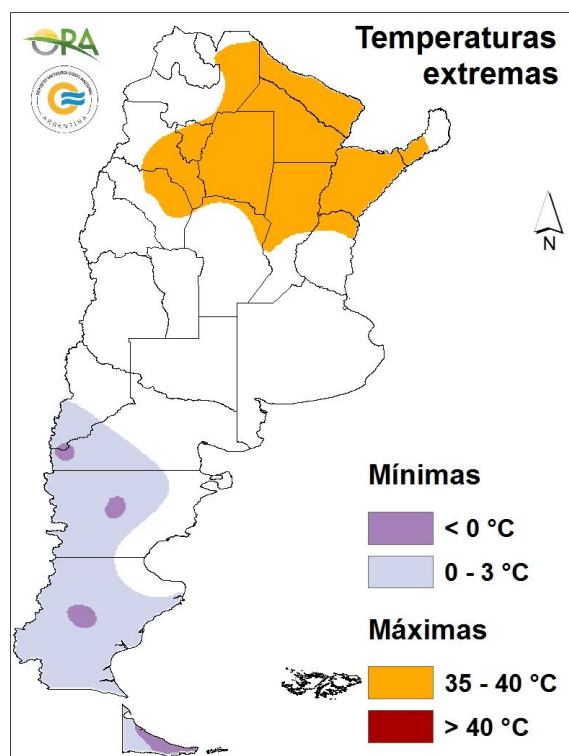
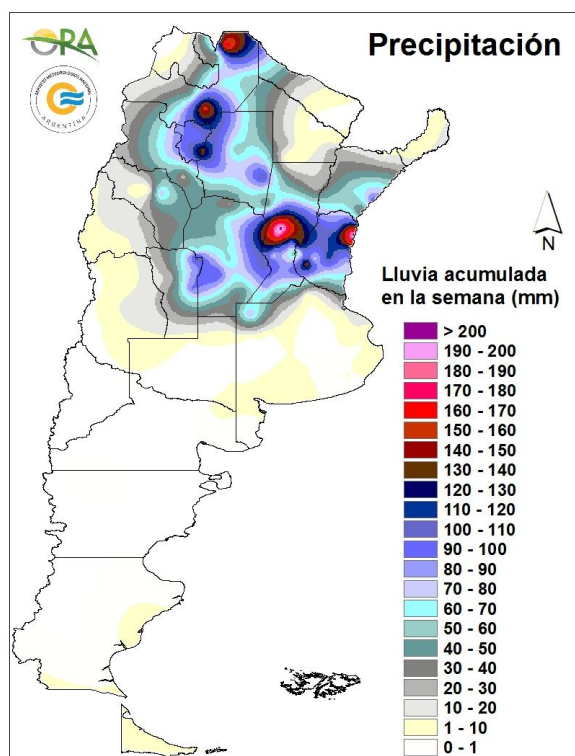
- PRECIPITACIÓN Y TEMPERATURAS – Periodo del 20/03/23 al 26/03/23
- ESTADO DE LAS RESERVAS DE AGUA EN SUELO
- SITUACIONES RELEVANTES: **Recargas en Córdoba, Santa Fe y Etre Ríos**
- PRONÓSTICO Y ALERTAS
- AVISOS DE DÉFICIT Y EXCESOS HÍDRICOS

### DESTACADOS

- Las mayores lluvias de la semana se concentraron en el norte de la región pampeana y en el NOA.
- El norte de Buenos Aires y zonas del NEA continúan con condiciones deficitarias de humedad en el suelo.
- Las temperaturas mínimas de la semana descendieron y se prevé un nuevo descenso a partir del jueves.
- Para la semana que comienza se prevé que las mayores precipitaciones se den en el Litoral, Chaco y este de Formosa.

# PRECIPITACIÓN Y TEMPERATURAS

Periodo del: 20/03/23 al 26/03/23



## PRECIPITACIONES

Las precipitaciones de la semana se concentraron en la mitad norte del país. Los acumulados resultaron muy dispares, aún entre localidades cercanas. Los máximos reportados corresponden a Concordia (209mm), Sunchoales (207mm) y Rafaela (189mm). En el mapa también pueden apreciarse otros máximos locales en el NOA.

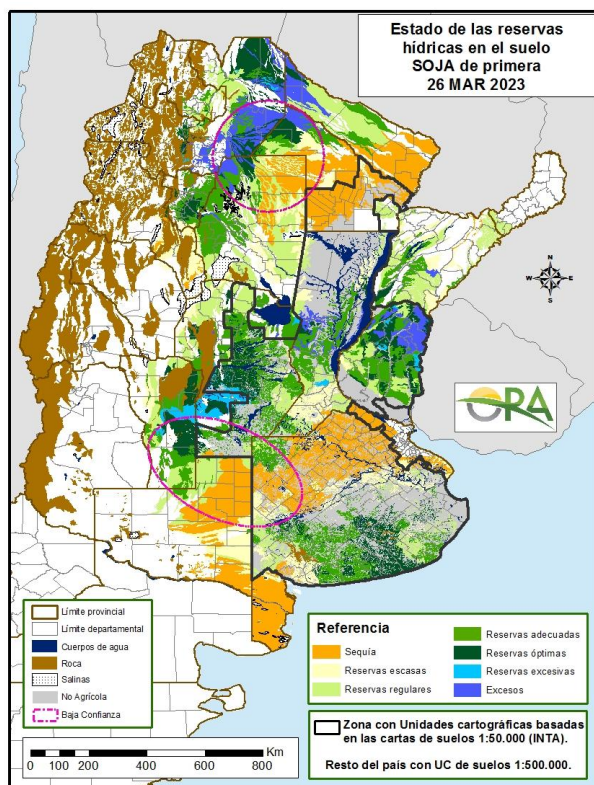
En las provincias de Buenos Aires y La Pampa en general las lluvias fueron débiles o nulas, mientras que en Patagonia fueron prácticamente inexistentes.

## TEMPERATURAS

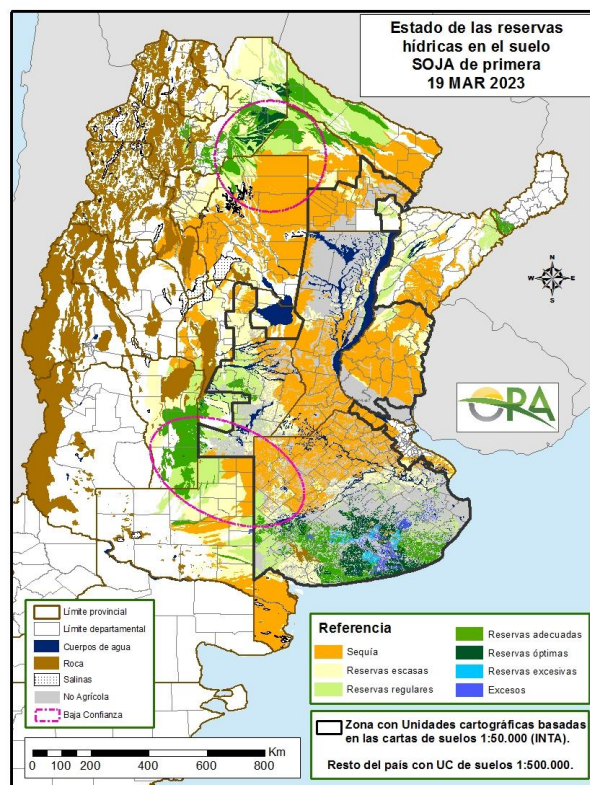
Las máximas superaron los 35°C solo en el norte y noreste del país, con un registro máximo de 39.2°C en Santiago del Estero.

En patagonia se reportaron temperaturas levemente inferiores a 0°C en varias estaciones. En general las mínimas de la semana resultaron menores que las de semanas anteriores.

# ESTADO DE LAS RESERVAS DE AGUA EN SUELO



26 DE MARZO DE 2023



19 DE MARZO DE 2023

- Los mapas corresponden a la estimación de contenido de agua en el primer metro de suelo para SOJA de primera. Valores de reservas para localidades específicas (superficiales y profundas) se pueden consultar en la página web de la ORA [http://www.ora.gov.ar/camp\\_actual\\_reservas.php](http://www.ora.gov.ar/camp_actual_reservas.php).
- Por primera vez desde hace un largo periodo se observan importantes recargas en sectores de Córdoba, Santa Fe y Entre Ríos. Aunque las precipitaciones no fueron parejas, la comparación entre el mapa de la semana pasada y el actual pone en evidencia el paso a reservas adecuadas a óptimas en gran parte del área de estas tres provincias, o incluso excesos temporarios.
- También en el este de Salta, noroeste de Santiago del Estero y Tucumán se habrían generado recargas hídricas significativas.
- Las provincias de La Pampa y Buenos Aires y el NEA no muestran cambios significativos. Se mantienen las reservas deficitarias, por ejemplo, el norte de Buenos Aires, gran parte de Chaco y este de Formosa.
- Para soja de segunda, se puede consultar el mapa correspondiente en [http://www.ora.gov.ar/camp\\_actual\\_cultivos.php?idcultivo=5](http://www.ora.gov.ar/camp_actual_cultivos.php?idcultivo=5).

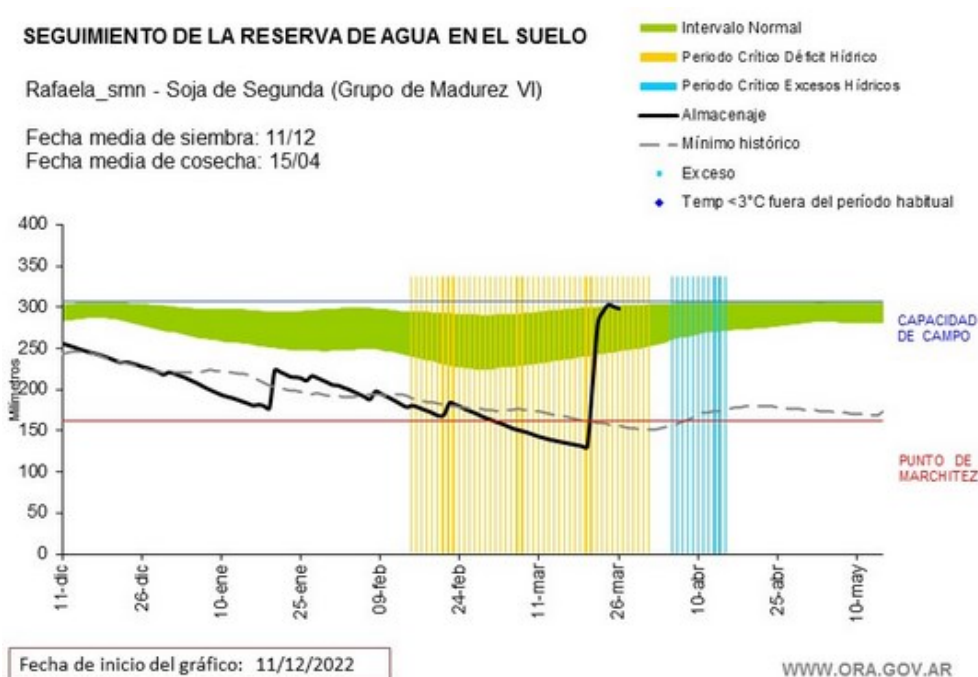
# SITUACIONES RELEVANTES

## Recargas en Córdoba, Santa Fe y entre Ríos

Las últimas lluvias fueron dispares y muy intensas sobre algunas localidades. Si bien su impacto en el último tramo de gruesa es relativo, mejora la perspectiva para el arranque de la fina.

En la zona núcleo pampeana han sido notorios los impactos de la seca, en algunos sectores tanto en la fina como en la gruesa en curso. Las últimas lluvias siguen sin cambiar la situación en el este de Córdoba, la mayor parte de Santa Fe y de Entre Ríos y norte de Buenos Aires. Ya los ciclos de los cultivos se hallan demasiado avanzados como para que próximas lluvias hagan repuntar los rendimientos hasta valores aceptables.

La figura muestra el repunte en el contenido de humedad en el suelo en la zona de Rafaela, para un lote con soja de segunda. Desde el comienzo del ciclo de la soja de segunda hasta mediados de marzo las reservas hídricas (línea negra) se mantuvieron en el rango del récord histórico de almacenaje mínimo (línea gris punteada). En un cambio abrupto de comportamiento, se sumaron 189mm en la semana pasada, lo cual llevó las reservas hasta capacidad de campo.



Muy cerca, en Sunchales, se sumaron en la semana 207mm. Sólo en el día miércoles 22 se reportaron 132mm, marca que superó el récord histórico de máxima precipitación en un día de marzo (123mm registrados el 5 de marzo del año pasado). El gráfico de seguimiento de las reservas de agua en el suelo para Sunchales y otras localidades se puede consultar en [http://www.ora.gov.ar/camp\\_actual\\_reservas.php](http://www.ora.gov.ar/camp_actual_reservas.php).

En Salta se registraron también lluvias intensas en varias localidades. En Metán se sumaron 158mm en 5 días seguidos de lluvia, mientras que en Tartagal se registraron 173mm en dos días. Estas intensas precipitaciones, si bien no constituyen un récord, han producido deslizamientos que interrumpieron varios tramos de ruta, entre otros impactos.

# PRONÓSTICO

Se esperan temperaturas medias normales a sobre lo normal en el norte del país, mientras que en el centro y sur se esperan temperaturas bajo lo normal a normal. Entre lunes y miércoles se espera un aumento leve en las temperaturas de la zona central, mientras que en el norte se esperan temperaturas más cálidas, con algunas localidades del NOA y NEA con máximas sobre 35°C. El avance de sistemas frontales sucesivos desde Patagonia hará descender las temperaturas entre jueves y domingo en el sur y centro del país. En el norte también tendrían un descenso, pero más leve y para el NOA se espera que se mantengan temperaturas más cálidas.

Entre lunes y martes se esperan precipitaciones de diversa intensidad en el NOA, NEA y también algunos sectores del centro y sur de Córdoba y Santa Fe. Entre miércoles y viernes, debido al avance del sistema frontal, se esperan lluvias en La Pampa, Buenos Aires, Mendoza, San Luis, Córdoba, Santa Fe, Entre Ríos, NOA y NEA. Sábado y domingo se prevén algunos acumulados en localidades del NOA. Para Patagonia se esperan lluvias y posibilidad de nieve entre lunes y jueves, principalmente en zonas cordilleranas, pero también algunos eventos al centro y este de la zona, principalmente en Chubut, Santa Cruz y Tierra del Fuego.

## ALERTAS

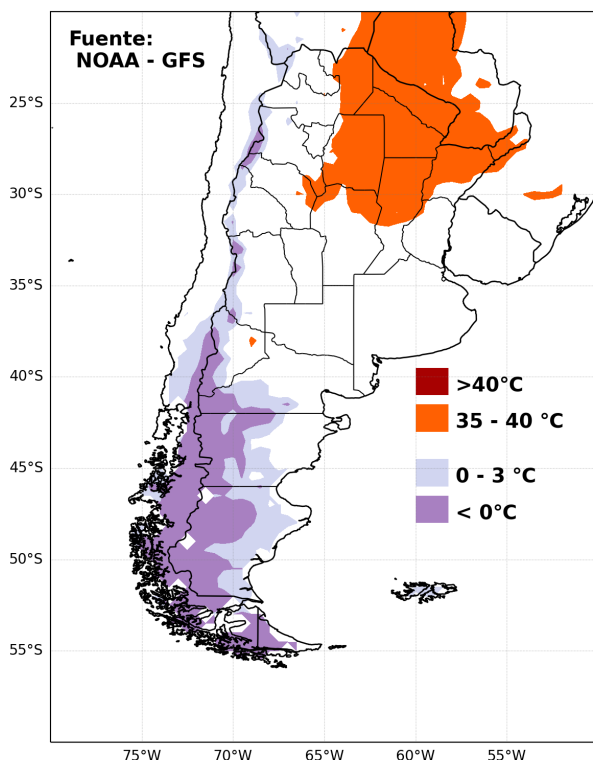
**SMN 27/03/2023 1:** (<https://www.smn.gob.ar/alertas>): Alerta por viento Zonda en: sur de Mendoza.

**SMN 27/03/2023 2:** Alerta por vientos fuertes en: Chubut y centro y norte de Santa Cruz.

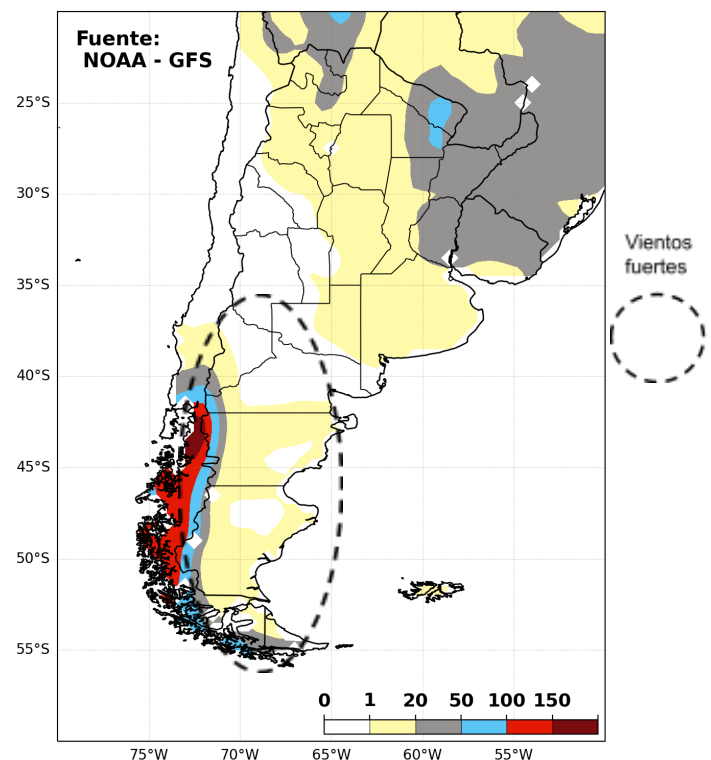
**SMN 27/03/2023 3:** Alerta por lluvias de diversa intensidad en: Tierra del Fuego y zonas cordilleranas de Rio Negro, Chubut y Santa Cruz.

**INA 27/03/2023** (<https://www.ina.gov.ar/alerta/index.php>): Rio Paraguay cuenca inferior: Se encuentra desde el 17 marzo superando el nivel de alerta (2m sobre promedio últimos 25 años).

PRONÓSTICO DE TEMPERATURAS (°C) EXTREMAS EN LOS PRÓXIMOS SIETE DÍAS

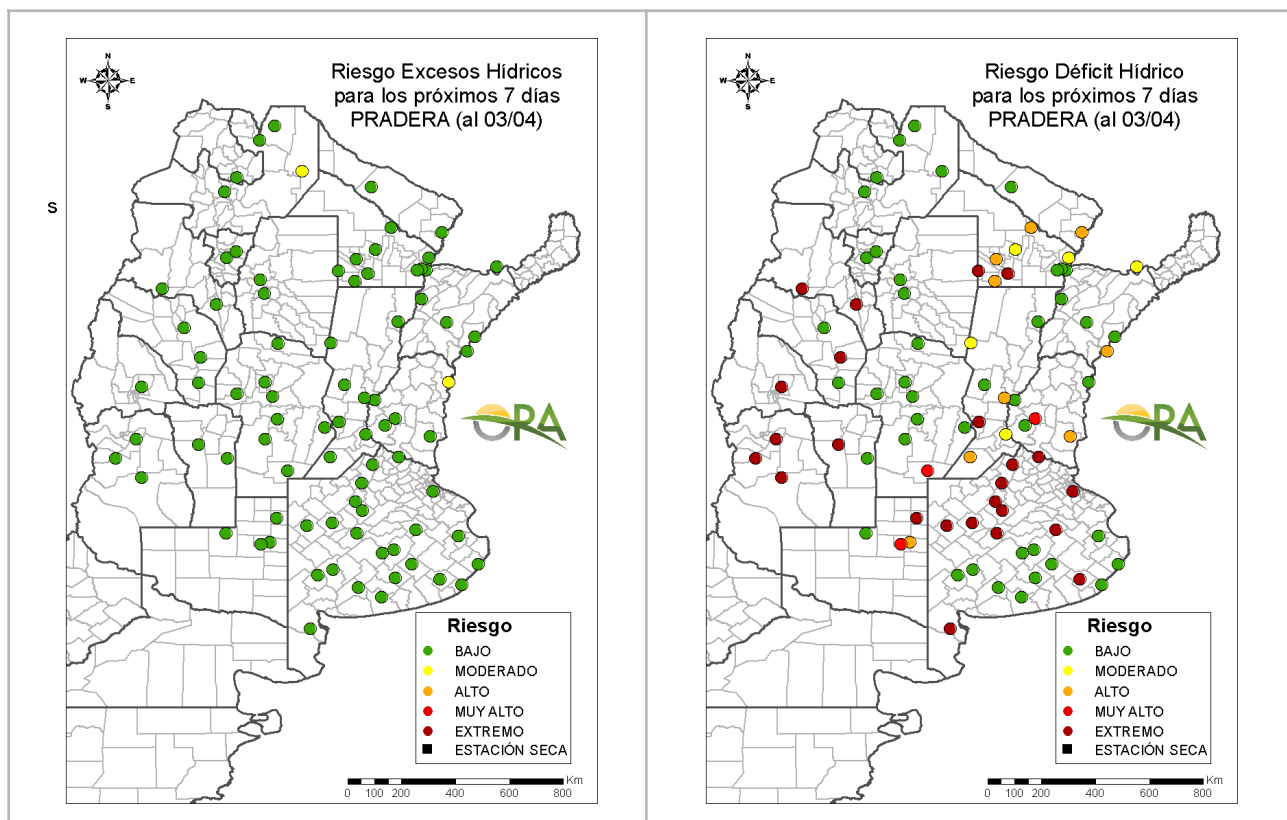


PRONÓSTICO DE PRECIPITACIONES (mm) ACUMULADAS Y VIENTOS FUERTES EN LOS PRÓXIMOS SIETE DÍAS



# AVISOS DE DÉFICIT Y EXCESOS HÍDRICOS

Puede visualizar la tabla con valores probabilísticos para cada punto haciendo clic en el siguiente link: [Riesgo de Déficit y Excesos hídricos](#)



## RIESGO DE EXCESOS HÍDRICOS (a 7 días)

Prácticamente todas las localidades de seguimiento se evaluaron con riesgo bajo de excesos hídricos dentro de 7 días, ya que, si bien en algunas zonas se experimentaron importantes recargas, las lluvias previstas para la semana que empieza en esas áreas no es de gran magnitud. En Concordia las lluvias registradas la semana pasada superaron los 200mm y podrían producirse más lluvias esta semana, por lo que el riesgo se evalúa como moderado.

## RIESGO DE DÉFICIT HÍDRICO (a 7 días)

Varios puntos de seguimiento han pasado a la clasificación de riesgo bajo de déficit para dentro de 7 días, debido a las precipitaciones registradas la semana pasada. Las localidades que permanecen con riesgo extremo se concentran en el norte de Buenos Aires y en Cuyo.

**NOTA:** La clasificación se realiza para pastura (implantada o natural según la zona). Actualmente el consumo hídrico potencial de lotes de segunda sería menor al estimado para una pastura y por lo tanto el riesgo de déficit también es menor.

Secretaría de Agricultura,  
Ganadería y Pesca



Ministerio de Economía  
**Argentina**