



EVENTOS METEOROLÓGICOS DESTACADOS

Reporte semanal y avisos – 13/03/2023

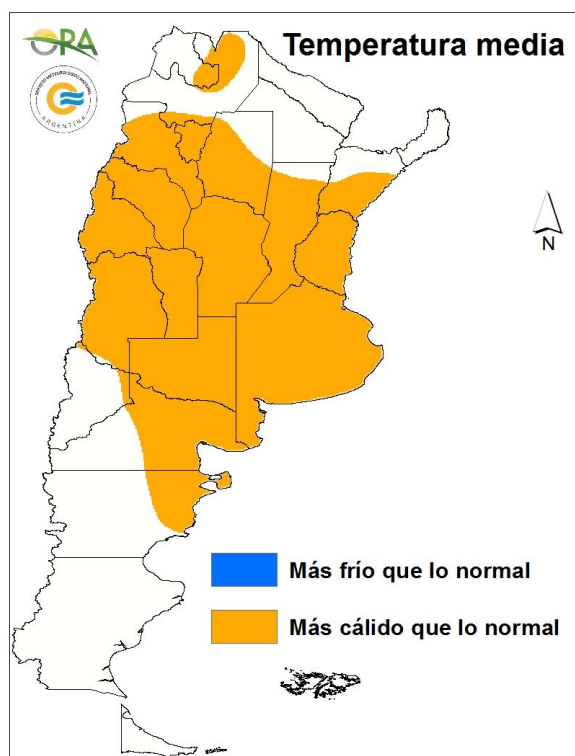
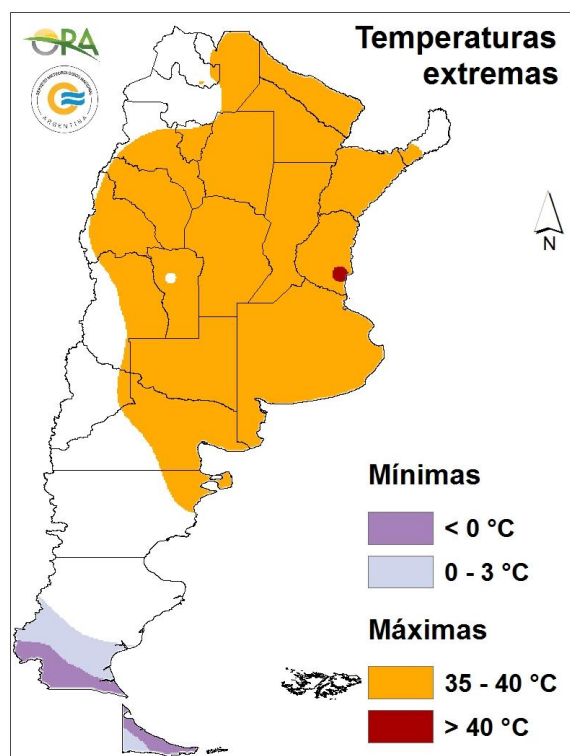
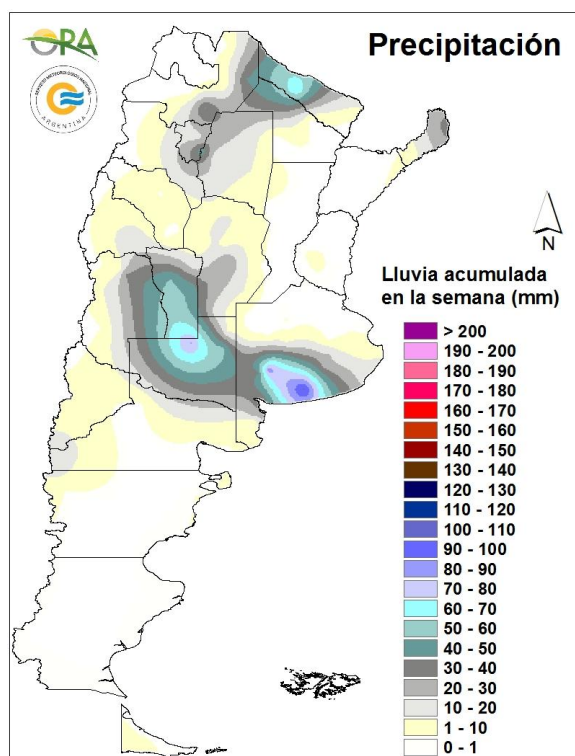
- PRECIPITACIÓN Y TEMPERATURAS – Periodo del 06/03/23 al 12/03/23
- ESTADO DE LAS RESERVAS DE AGUA EN SUELO
- SITUACIONES RELEVANTES: **Novena ola de calor de la temporada**
- PRONÓSTICO Y ALERTAS
- AVISOS DE DÉFICIT Y EXCESOS HÍDRICOS

DESTACADOS

- Las mayores lluvias de la semana se concentraron en el sur de Buenos Aires.
- Se mantienen o agravan las condiciones hídricas deficitarias en la mayor parte de las provincias pampeanas.
- Las temperaturas máximas de la semana superaron ampliamente el rango normal para el mes de marzo, sobre todo en el centro-este del país.
- Para la semana que comienza las mayores precipitaciones se prevén nuevamente en el oeste de Formosa y la franja agrícola del NOA.

PRECIPITACIÓN Y TEMPERATURAS

Periodo del: 06/03/23 al 12/03/23



PRECIPITACIONES

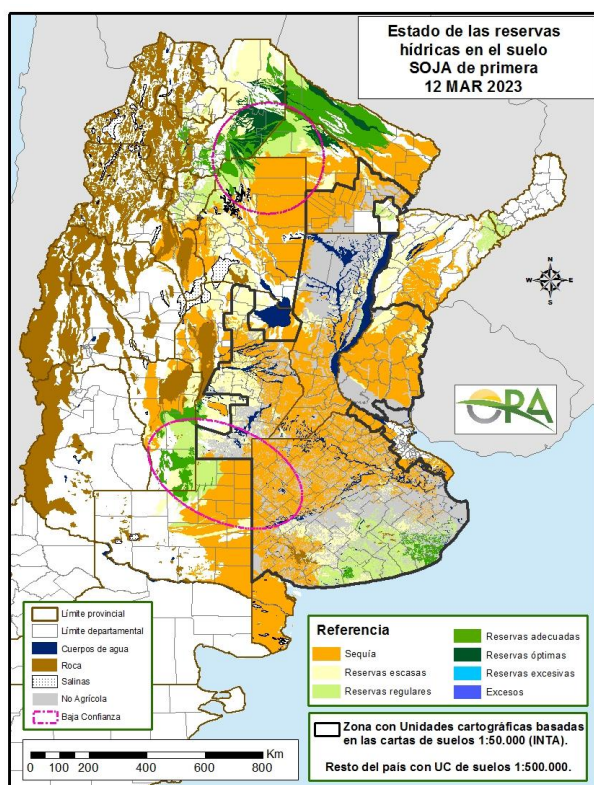
Los valores acumulados más altos se reportaron desde el sur y sudoeste de Buenos Aires, con un máximo de 102mm en Tres Arroyos, seguido por los 85mm de Coronel Suárez. En Victoria (La Pampa) se registraron 81mm en la semana y en Las Lomitas (Formosa) 67mm.

En Corrientes, Entre Ríos, Santa Fe y la mitad norte de Buenos Aires las precipitaciones reportadas fueron prácticamente nulas. Lo mismo en Chubut, Santa Cruz y Tierra del Fuego.

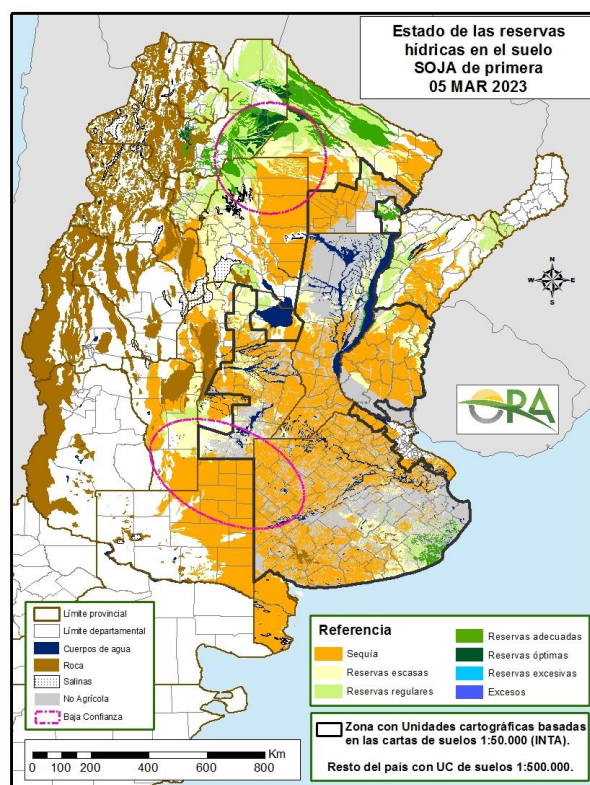
TEMPERATURAS

Las máximas superaron los 35°C en prácticamente todo el centro y norte del país, con un máximo reportado de 40.5°C en Galeguaychú. En gran cantidad de estaciones del norte del país las mínimas no bajaron de 20°C. Solo se reportaron temperaturas inferiores a 3°C en el extremo sur del territorio nacional.

ESTADO DE LAS RESERVAS DE AGUA EN SUELO



12 DE MARZO DE 2023



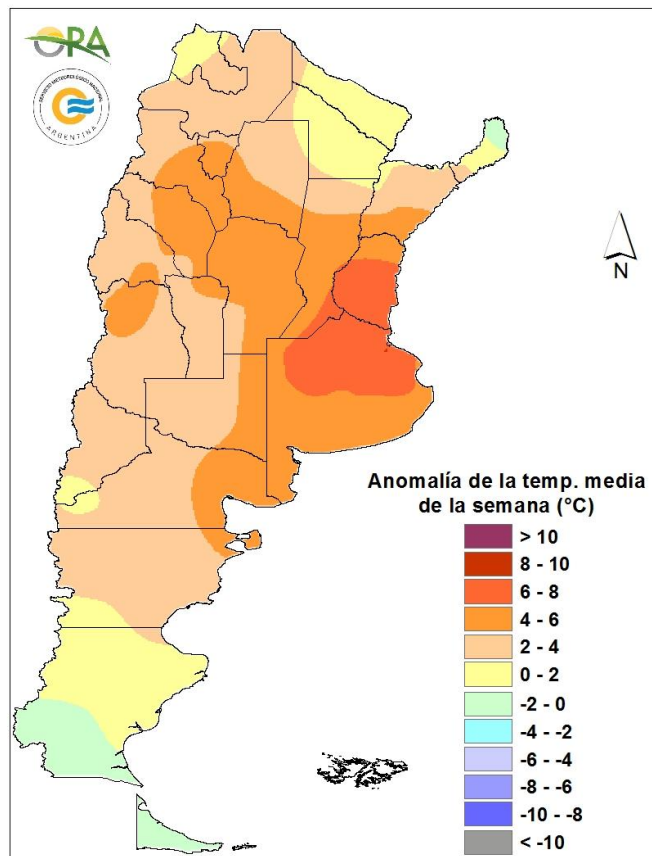
05 DE MARZO DE 2023

- Los mapas corresponden a la estimación de contenido de agua en el primer metro de suelo para SOJA de primera. Valores de reservas para localidades específicas (superficiales y profundas) se pueden consultar en la página web de la ORA http://www.ora.gov.ar/camp_actual_reservas.php.
- Solo se observan recargas en el sur de Buenos Aires, norte de La Pampa y sur de San Luis, además del oeste de Formosa. En estas zonas las reservas para lotes de soja de primera se estiman regulares, adecuadas o, en menor medida, óptimas.
- Las reservas hídricas deficitarias en lotes de soja de primera seguirían abarcando casi por completo a las provincias pampeanas, debido a la secuencia de semanas con lluvias escasas o nulas que se vienen registrando, además de las altas temperaturas que potencian el desecamiento.
- Para soja de segunda, las reservas hídricas serían adecuadas solo al sudeste y sur de Buenos Aires. En el resto de área apta para soja de segunda las reservas estimadas son también deficitarias. Se puede consultar el mapa correspondiente en (http://www.ora.gov.ar/camp_actual_cultivos.php?idcultivo=5).

SITUACIONES RELEVANTES

Novena ola de calor de la temporada

Gran parte del país transita la novena ola de calor de la temporada, cuando lo normal es que se den tres o cuatro. Nuevos récords de temperatura máxima.

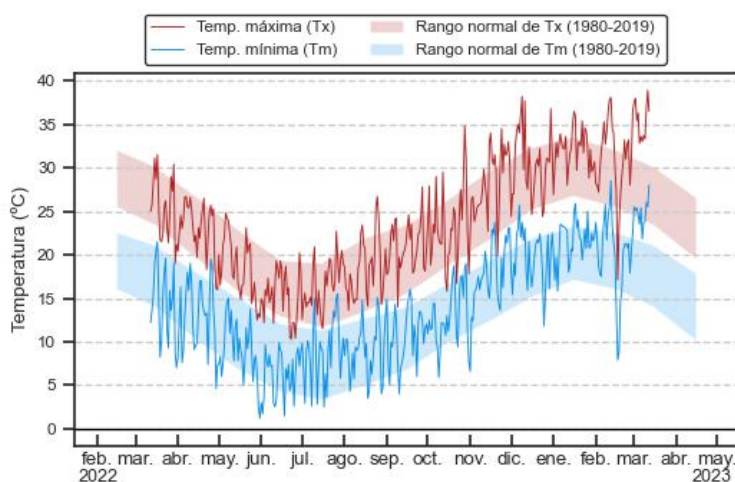


No solo las temperaturas máximas sino también las mínimas han alcanzado valores mucho más elevados que los normales para la época del año. Así, las temperaturas medias llegaron en la semana pasada a niveles superiores a los normales en prácticamente todo el territorio nacional.

El mapa de la izquierda muestra las anomalías o apartamientos de la temperatura media de la semana pasada con respecto a la normal. El comportamiento más extremo se observó en el centro y sur de Entre Ríos y norte y noreste de Buenos Aires, con temperaturas medias entre 6°C y 8°C por encima de lo normal.

El resto del área principal de cultivos extensivos registró valores de temperatura media semanal entre 4°C y 6°C por encima de lo normal, lo que también se clasifica como una anomalía significativa.

El gráfico de abajo muestra la evolución de las temperaturas máxima (rosa) y mínima (celeste) en la ciudad de Buenos Aires, con sus respectivas bandas de rangos normales.



Buenos Aires, CABA.
Datos: SMN

Últ. Tx Reportado: 12/03/2023
Últ. Tm Reportado: 12/03/2023

Se puede ver claramente la infrecuente caída de la temperatura del 18 de febrero, con una máxima de apenas unos 17°C, seguida por una escalada de las máximas que llegaron a superar ampliamente en estos días el rango normal (banda rosa).

La semana pasada la ciudad de Buenos Aires reportó una máxima de 38.9°C, que se convirtió en un nuevo récord para el mes de marzo, siendo el anterior de 37.6°C (1980).

También en Gualeguaychú, Nueve de Julio y Pehuajó se registraron nuevos récords de temperatura máxima de marzo.

PRONÓSTICO

Se esperan temperaturas medias sobre lo normal a normal desde norte de Patagonia hasta el norte del país, mientras que en el centro y sur de Patagonia se esperan temperaturas normales a debajo de lo normal. Entre lunes y viernes se mantendrán temperaturas cálidas, con máximas sobre 35°C el lunes y el martes, desde el centro hasta el norte del país. A partir del sábado, con el avance de un sistema frontal, se esperan temperaturas que descenderán en todo el centro y sur del país, mientras que en el norte se mantendrán cálidas, aunque con máximas hasta 30°C.

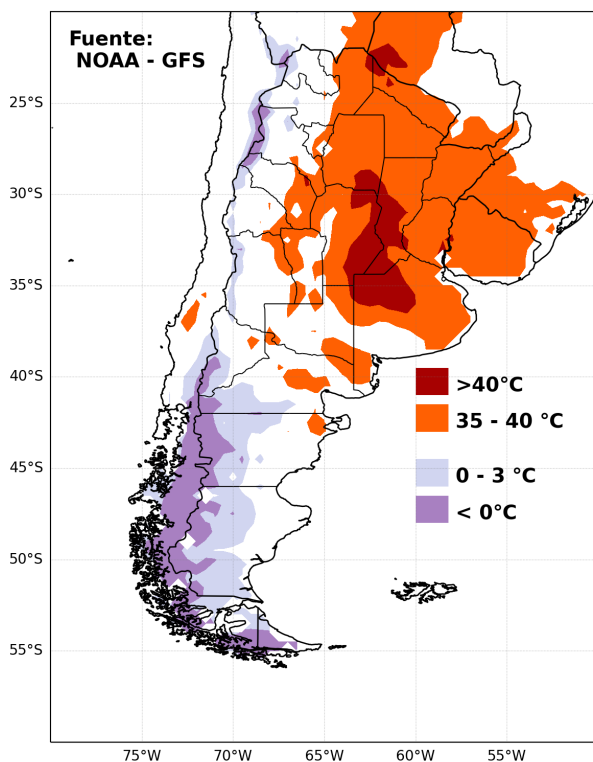
Entre lunes y viernes se esperan lluvias debido al pasaje de una baja presión seguido del avance de un sistema frontal en el centro y norte del país; las lluvias serían de diversa intensidad en distintos sectores, incluyendo Buenos Aires, La Pampa, Mendoza, San Luis, San Juan, Córdoba, Santa Fe, Entre Ríos, NOA y NEA. En este periodo también podrían darse eventos aislados en Patagonia y sus zonas cordilleranas. Entre sábado y lunes se esperan lluvias aisladas en NOA, NEA, Córdoba, norte de Buenos Aires, Santa Fe, Entre Ríos, Río Negro y Chubut.

ALERTAS

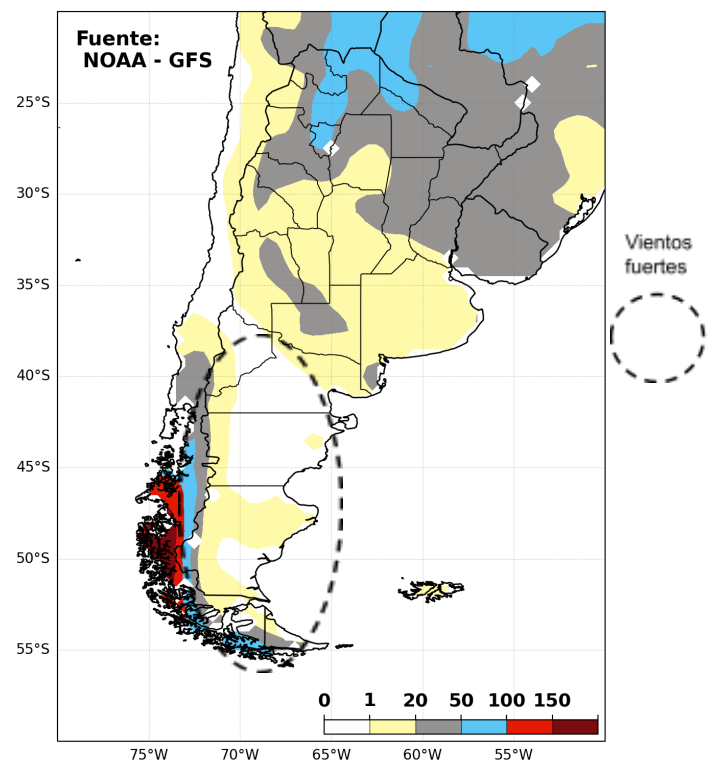
SMN 13/03/2023: (<https://www.smn.gob.ar/alertas>): Alerta por tormentas, algunas localmente fuertes en: noreste de Mendoza, noroeste y centro-oeste de San Luis y este de San Juan y La Rioja.

INA 13/03/2023 (<https://www.ina.gov.ar/alerta/index.php>): Sin alertas vigentes.

PRONÓSTICO DE TEMPERATURAS (°C) EXTREMAS EN LOS PRÓXIMOS SIETE DÍAS

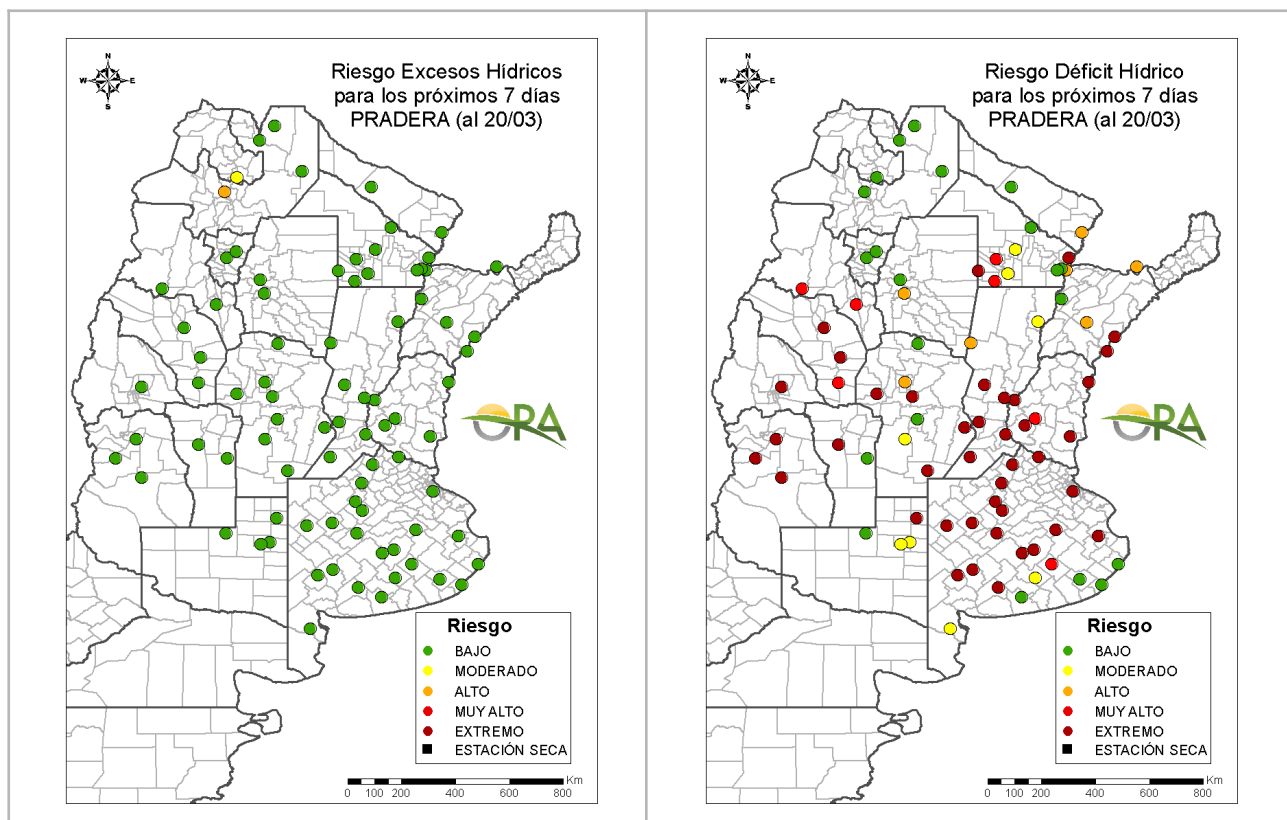


PRONÓSTICO DE PRECIPITACIONES (mm) ACUMULADAS Y VIENTOS FUERTES EN LOS PRÓXIMOS SIETE DÍAS



AVISOS DE DÉFICIT Y EXCESOS HÍDRICOS

Puede visualizar la tabla con valores probabilísticos para cada punto haciendo clic en el siguiente link: [Riesgo de Déficit y Excesos hídricos](#)



RIESGO DE EXCESOS HÍDRICOS (a 7 días)

Prácticamente todas las localidades de seguimiento se evaluaron con riesgo bajo de excesos hídricos dentro de 7 días, debido a reservas hídricas actuales bajas y/o pronóstico de lluvias no demasiado abundantes. Solo salen de esta categoría las capitales de Salta y Jujuy, con mayor riesgo de excesos hídricos debido a las precipitaciones registradas y pronosticadas.

RIESGO DE DÉFICIT HÍDRICO (a 7 días)

Las lluvias pronosticadas para los próximos 7 días dejarían a las localidades de seguimiento del centro y norte de Buenos Aires, centro y sur de Santa Fe y Entre Ríos en condiciones de déficit hídrico (riesgo muy alto o extremo). También en las provincias cuyanas, La Rioja y Catamarca predominan los puntos con riesgo muy alto o extremo de déficit hídrico de ahora a 7 días.

NOTA: La clasificación se realiza para pastura (implantada o natural según la zona). Actualmente el consumo hídrico potencial de lotes de segunda sería menor al estimado para una pastura y por lo tanto el riesgo de déficit también es menor.

Secretaría de Agricultura,
Ganadería y Pesca



Ministerio de Economía
Argentina