



EVENTOS METEOROLÓGICOS DESTACADOS

Reporte semanal y avisos – 27/02/2023

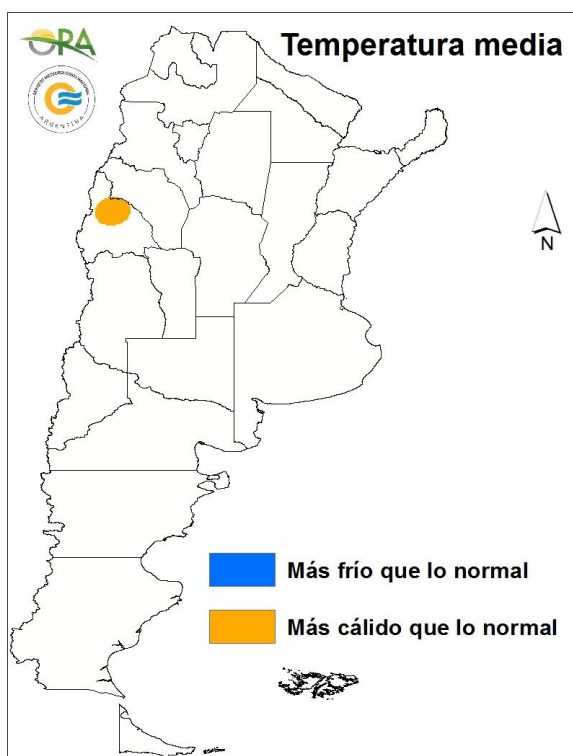
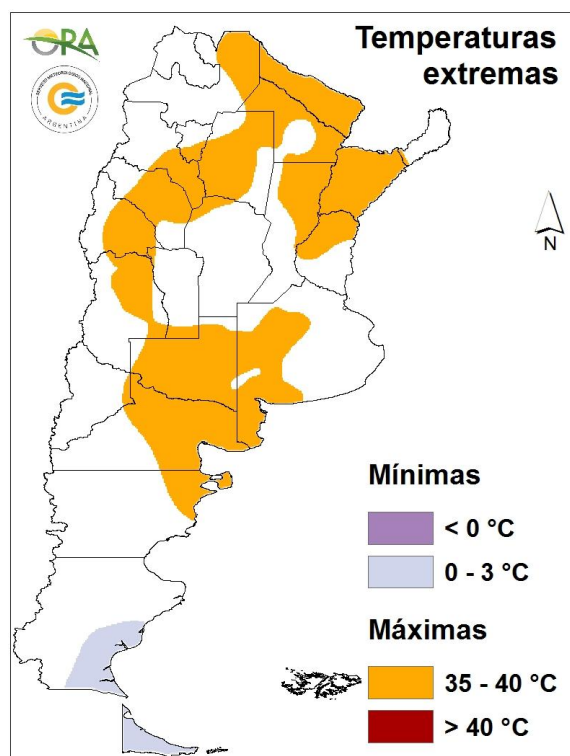
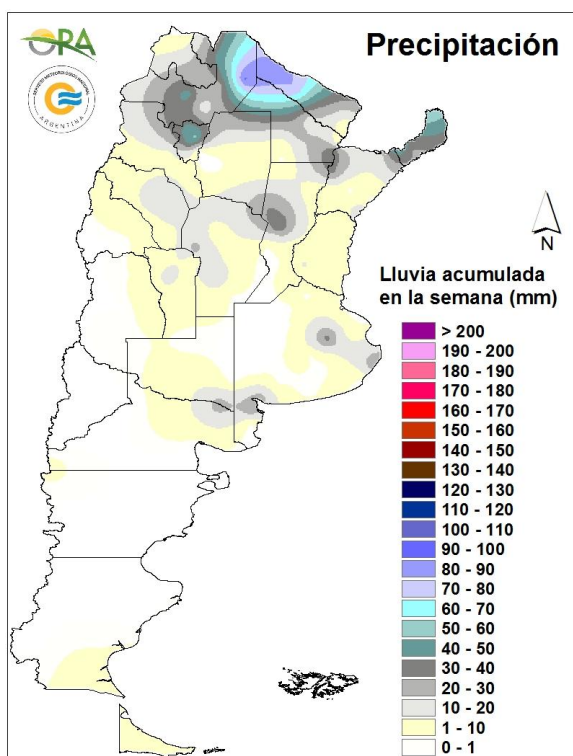
- PRECIPITACIÓN Y TEMPERATURAS – Periodo del 22/02/23 al 26/02/23
- ESTADO DE LAS RESERVAS DE AGUA EN SUELO
- SITUACIONES RELEVANTES: **Incendios en Corrientes**
- PRONÓSTICO Y ALERTAS
- AVISOS DE DÉFICIT Y EXCESOS HÍDRICOS

DESTACADOS

- Las lluvias de la semana se concentraron en el norte del país.
- Solo se registraron mínimas inferiores a 3°C en el extremo sur de Patagonia.
- Se mantienen las condiciones hídricas deficitarias en la mayor parte de Santa Fe, Entre Ríos, Buenos Aires, La Pampa y el NEA.
- En la semana que comienza no se esperan en general lluvias superiores a 20mm en las provincias pampeanas.

PRECIPITACIÓN Y TEMPERATURAS

Periodo del: 22/02/23 al 26/02/23



PRECIPITACIONES

Como estaba previsto, las mayores precipitaciones se acumularon en el norte del país: Rivadavia (Salta) 91mm, Las Lomitas (Formosa) 78mm, Iguazú (Misiones) 59mm.

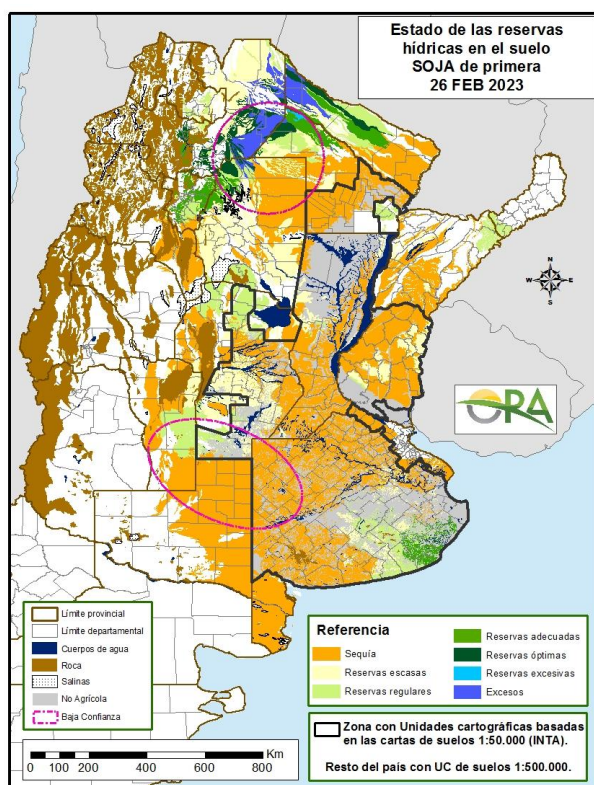
En las provincias pampeanas, las localidades que reportaron más de 25mm en el periodo analizado (miércoles a domingo) fueron: Sunchales y Ceres en Santa Fe, 40mm y 29mm respectivamente, y Las Flores y Villa Gesell en Buenos Aires, 34mm y 27mm respectivamente.

TEMPERATURAS

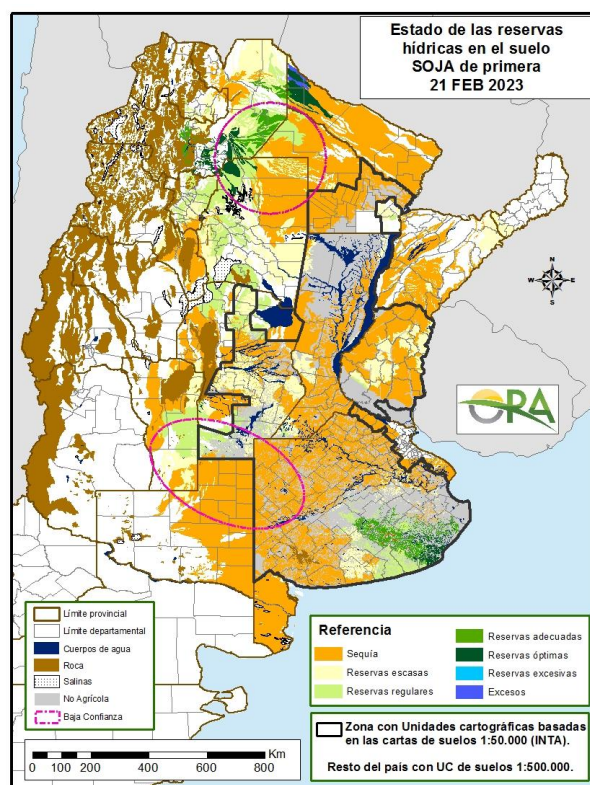
Se reportaron máximas superiores a 38°C en Santa Rosa (La Pampa), San Antonio Oeste (Río Negro) y Bahía Blanca (Buenos Aires). Se destacan los 37°C registrados en Trelew (Chubut).

En cuanto a las mínimas, se registraron valores inferiores a 3°C solo en el extremo sur del territorio nacional.

ESTADO DE LAS RESERVAS DE AGUA EN SUELO



26 DE FEBRERO DE 2023



21 DE FEBRERO DE 2023

- Los mapas corresponden a la estimación de contenido de agua en el primer metro de suelo para SOJA de primera. Valores de reservas para localidades específicas (superficiales y profundas) se pueden consultar en la página web de la ORA http://www.ora.gob.ar/camp_actual_reservas.php.
- Solo se observan recargas significativas en el norte del país, en concordancia con las mayores precipitaciones recibidas. Si bien el modelo de balance hídrico identificó la existencia de excesos hídricos temporarios, debe tenerse en cuenta que no se dispone de información meteorológica suficiente en esa área.
- En el resto de las zonas con déficit hídrico se mantienen esos niveles insuficientes de humedad en el suelo, ya que las lluvias del periodo analizado han sido escasas en el centro del país, con algunos máximos aislados.
- En el sudeste de Buenos Aires ha desaparecido el área con reservas óptimas en los alrededores de Mar del Plata, predominando actualmente los almacenajes regulares a adecuados.
- Para soja de segunda, solo en el centro de Santa Fe y áreas de Entre Ríos se estiman reservas deficitarias. El resto de estas provincias y el norte de Buenos Aires estarían en condiciones de reserva escasa. Se puede consultar el mapa en (http://www.ora.gob.ar/camp_actual_cultivos.php?idcultivo=5).

SITUACIONES RELEVANTES

Incendios en Corrientes

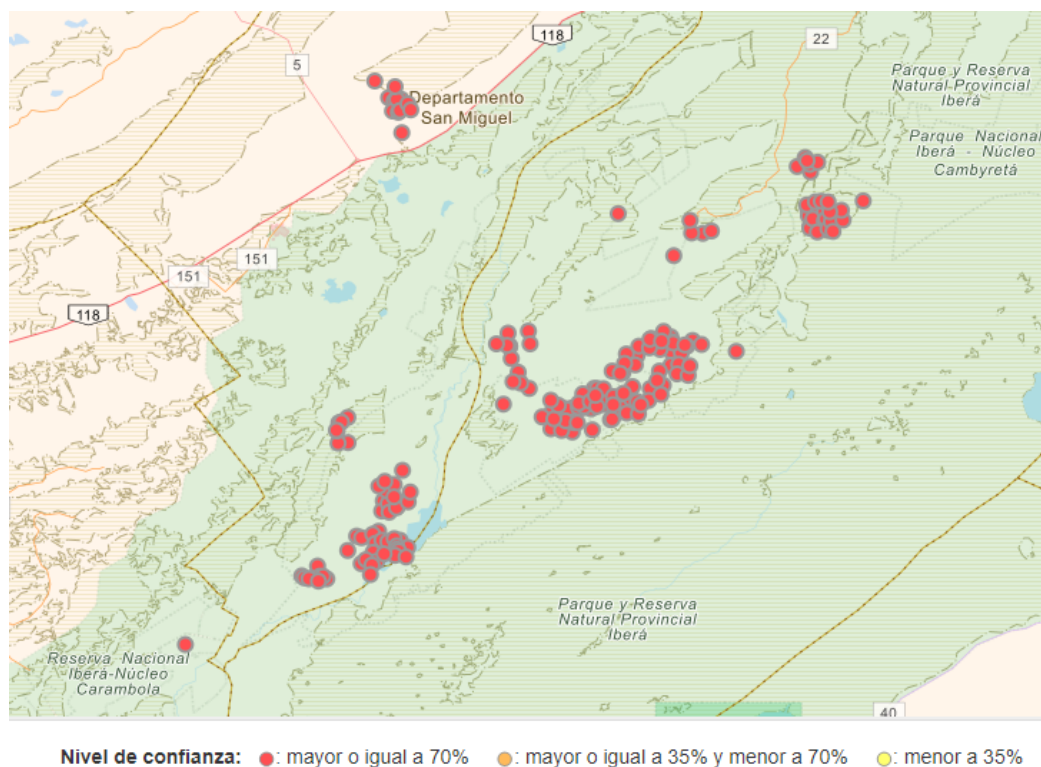
Siguen los focos de calor activos en la provincia de Corrientes, en especial en zonas de humedales y bañados, al igual que en cuatro provincias más.

Según el reporte diario de hoy del Servicio Nacional de Manejo del Fuego, existen al momento al menos 5 jurisdicciones afectadas con focos activos de incendios. En Corrientes se reporta un foco activo (San Miguel) y otros 5 controlados. Los otros focos activos corresponden a Gualeguay (Entre Ríos), Apóstoles (Misiones), San Rafael (Mendoza) y Ayacucho (San Luis).

Una de las áreas más afectadas y desde hace tiempo es el Parque Nacional Iberá, en Corrientes. El Inf. Agr. Ditmar Kurtz, investigador de la EEA INTA Corrientes, señaló que el área afectada en la provincia sería mucho menor que las más de 500.000 has a la misma fecha de 2022. La diferencia con la situación del año pasado es que este año más del 90% del área quemada corresponde a humedales y bañados, en diferentes sectores de la provincia, que se secaron como consecuencia de 3 años consecutivos de sequía, impulsada por La Niña. Estas zonas de humedales y bañados, parte de los Esteros del Iberá, no cuentan con caminos y por ende son de difícil acceso para el combate de los incendios.

El investigador de INTA explicó que lo que determinó que el área quemada no haya alcanzado al momento la magnitud del año pasado es que los pastos no alcanzaron a crecer nuevamente, como consecuencia de que la sequía sostenida, En cambio en los humedales, que llegaron a secarse más tarde, el fuego encuentra ahora materia seca que consumir.

Según la nota de portada de hoy del diario digital La República (Corrientes), las estimaciones de las autoridades indican que los incendios en Corrientes podrían extenderse hasta 20 días, o más, debido a la intensidad del fuego, a lo que se suma que las lluvias podrían no llegar hasta mitad de marzo.



Focos de color 20 al 27/02/2023 (fuente: CONAE)

PRONÓSTICO

Se esperan temperaturas medias normales a sobre lo normal en la mayor parte del país. Entre lunes y domingo la zona norte y centro del país mantendrán y verán aumentadas las temperaturas cálidas, debido a una zona de alta presión en el Atlántico que permanecerá en el NEA, favoreciendo la intrusión de aire cálido. Con ello varias localidades de dichas zonas registrarán máximas sobre 35°C y también, durante viernes y sábado, podría haber algunas áreas al noroeste de Córdoba y sudeste de Santiago del Estero con posibilidad de máximas sobre 40°C. Para la Patagonia se distinguen dos sectores, por un lado el norte, con altas temperaturas, y por el otro el centro y el sur, más frío, con algunos pasajes de sistemas frontales.

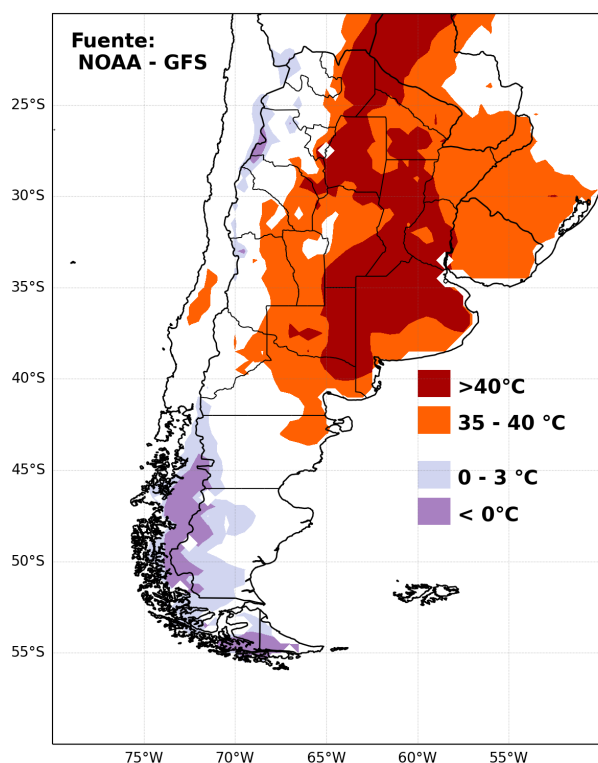
Entre lunes y jueves podrían darse lluvias de variada intensidad en el NOA, NEA, Mendoza, San Luis, este de La Pampa, Córdoba, Buenos Aires, Santa Fe y Entre Ríos. Entre miércoles y jueves podrían darse lluvias en Tierra del Fuego, Santa Cruz y algunas zonas de Chubut. Entre viernes y domingo se esperan precipitaciones aisladas en NEA, NOA y Entre Ríos.

ALERTAS

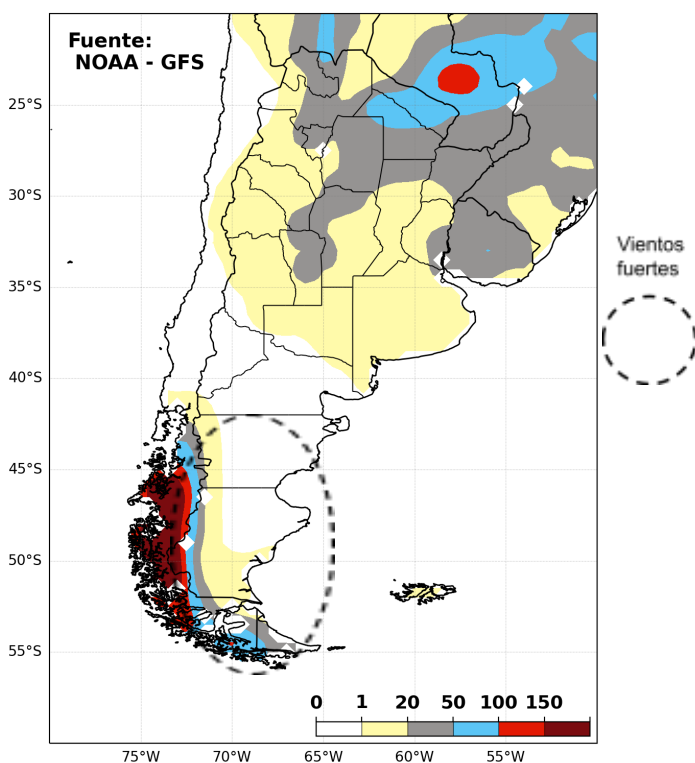
SMN 27/02/2023: (<https://www.smn.gov.ar/alertas>): Alerta por vientos fuertes en: sur de Chubut, Santa Cruz y Tierra del Fuego.

INA 27/02/2023 (<https://www.ina.gov.ar/alerta/index.php>): Sin alertas vigentes.

PRONÓSTICO DE TEMPERATURAS (°C) EXTREMAS EN LOS PRÓXIMOS SIETE DÍAS

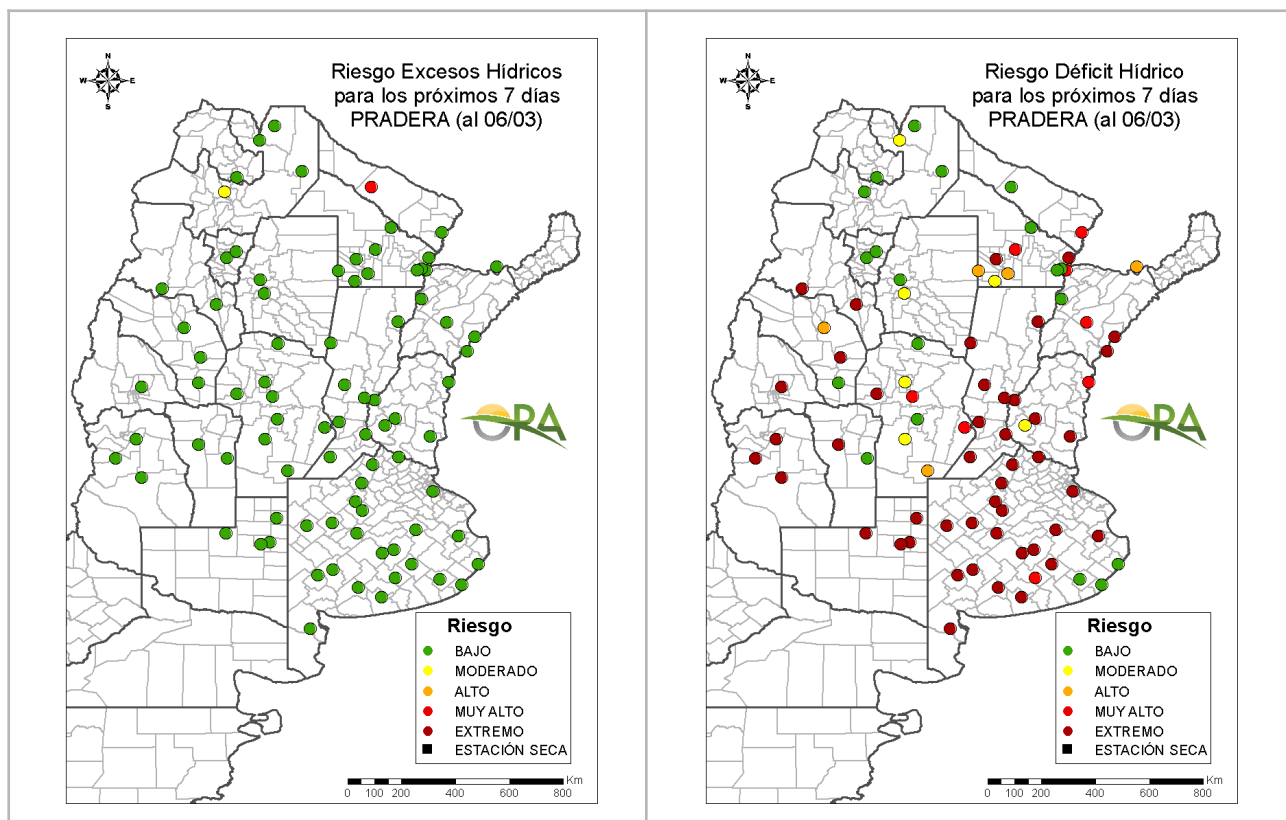


PRONÓSTICO DE PRECIPITACIONES (mm) ACUMULADAS Y VIENTOS FUERTES EN LOS PRÓXIMOS SIETE DÍAS



AVISOS DE DÉFICIT Y EXCESOS HÍDRICOS

Puede visualizar la tabla con valores probabilísticos para cada punto haciendo clic en el siguiente link: [Riesgo de Déficit y Excesos hídricos](#)



RIESGO DE EXCESOS HÍDRICOS (a 7 días)

Prácticamente todas las localidades de seguimiento se evaluaron con riesgo bajo de excesos hídricos dentro de 7 días, debido a reservas hídricas actuales bajas y/o pronóstico de lluvias no demasiado abundantes. Solo salen de esta categoría Las Lomitas y Salta, con mayor riesgo de excesos hídricos debido a las últimas precipitaciones.

RIESGO DE DÉFICIT HÍDRICO (a 7 días)

Predominan los puntos de seguimiento con riesgo extremo de déficit hídrico dentro de 7 días en las provincias de Buenos Aires, La Pampa, Santa Fe y Entre Ríos. La mayor parte de las localidades con riesgo bajo corresponden al norte del país, Córdoba y el sudeste bonaerense.

NOTA: La clasificación se realiza para pastura (implantada o natural según la zona). Actualmente el consumo hídrico potencial de lotes de segunda sería menor al estimado para una pastura y por lo tanto el riesgo de déficit también es menor.

La información meteorológica necesaria para elaborar los mapas y tablas de este informe es suministrada por los siguientes organismos:



Ministerio de
Producción
Gobierno del Pueblo del Chaco

Secretaría de Agricultura,
Ganadería y Pesca



Ministerio de Economía
Argentina