



# EVENTOS METEOROLÓGICOS DESTACADOS

## Reporte semanal y avisos – 13/02/2023

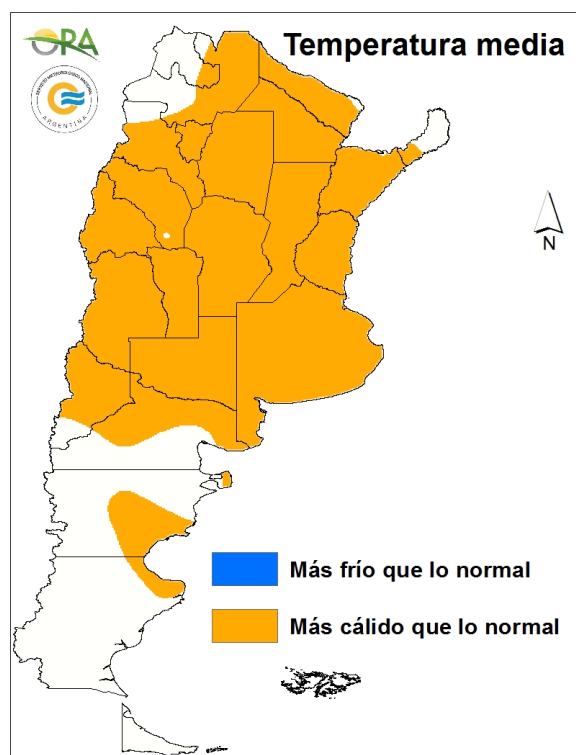
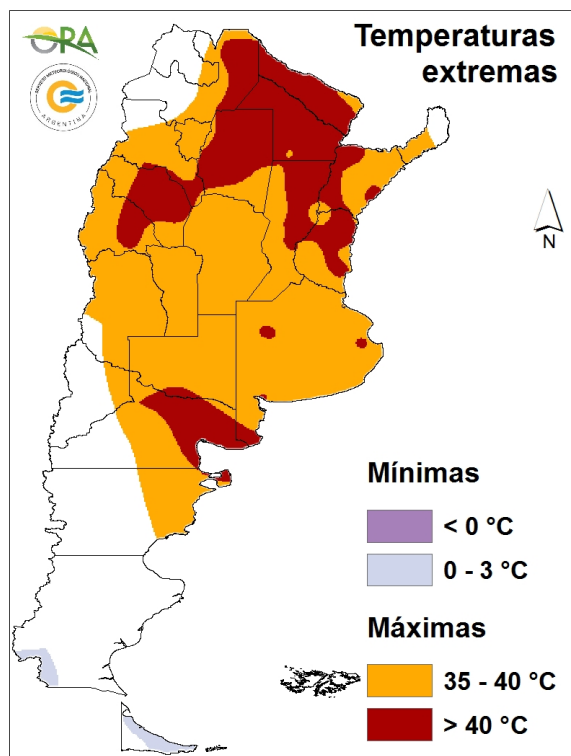
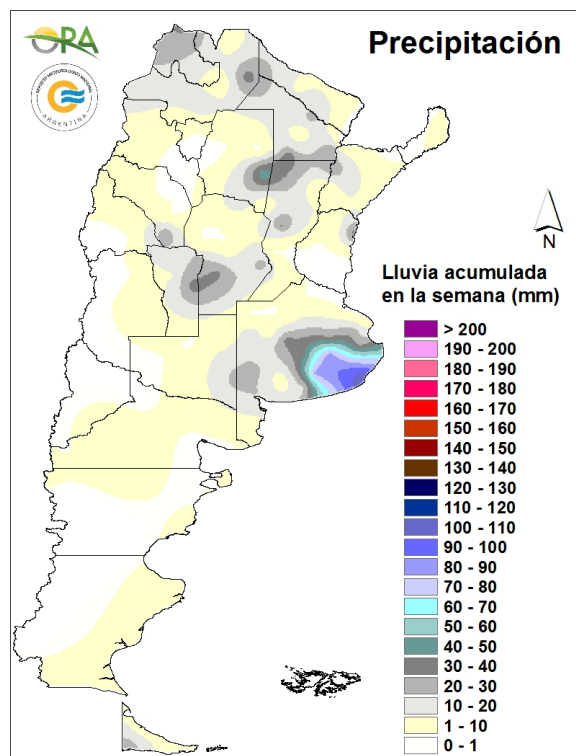
- PRECIPITACIÓN Y TEMPERATURAS – Periodo del 06/02/23 al 12/02/23
- ESTADO DE LAS RESERVAS DE AGUA EN SUELO
- SITUACIONES RELEVANTES: **Temperaturas récord**
- PRONÓSTICO Y ALERTAS
- AVISOS DE DÉFICIT Y EXCESOS HÍDRICOS

### DESTACADOS

- Las lluvias de la semana se concentraron en el sudeste bonaerense, donde superaron los 50mm.
- Tanto las temperaturas máximas como las mínimas fueron elevadas en el fin de semana.
- Se mantienen las condiciones hídricas deficitarias en la mayor parte de Santa Fé, Entre Ríos y el NEA.
- En la semana que comienza se esperan nuevamente lluvias más importantes en el NOA, pero también en el NEA.

# PRECIPITACIÓN Y TEMPERATURAS

Periodo del: 06/02/23 al 12/02/23



## PRECIPITACIONES

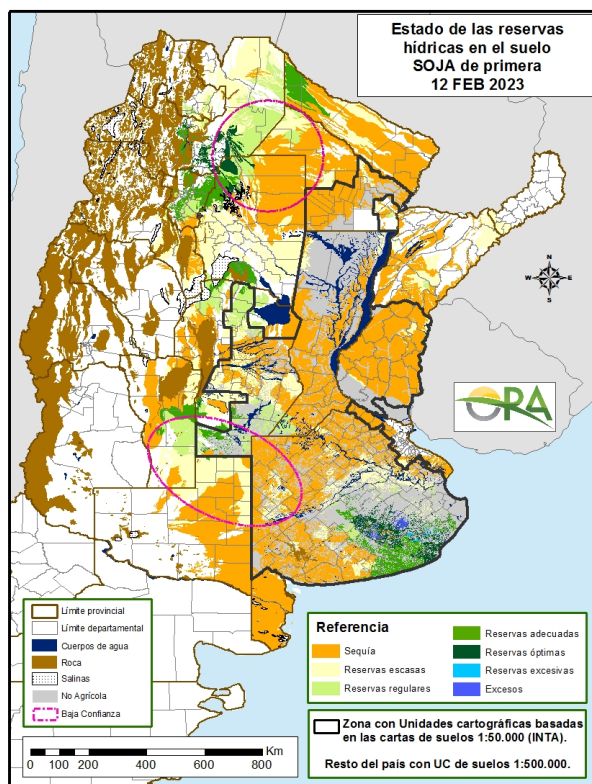
Los mayores acumulados de la semana se registraron en el sudeste bonaerense, casi en su totalidad determinados por las lluvias asociadas a las tormentas de ayer domingo. El mayor acumulado semanal reportado fue de 109 mm en Mar del Plata, seguido por 84mm en Tandil y 82mm en Benito Juárez. Fuera de esa zona, el mayor reporte corresponde en Los Juríes (INTA), en Santiago del Estero (49mm).

## TEMPERATURAS

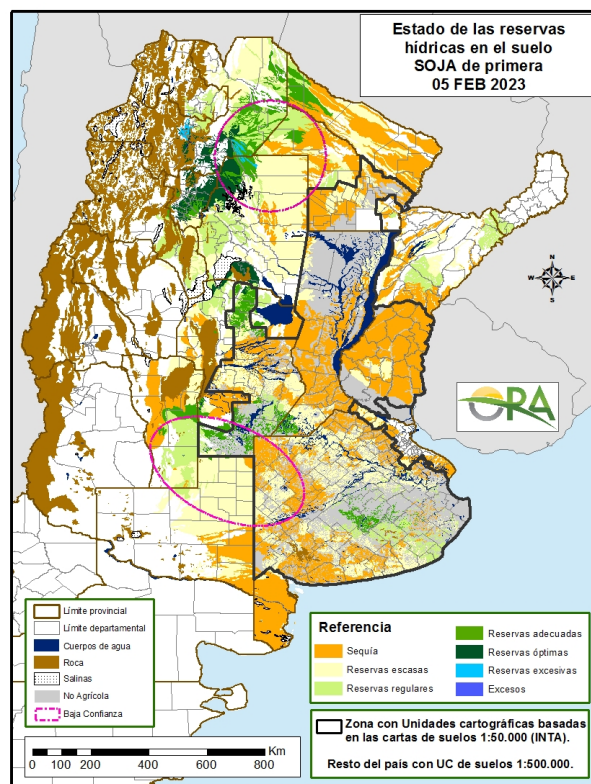
Se reportaron máximas superiores a 40°C en gran parte del norte del país, con un máximo de 42.2°C en La Rioja. En las provincias pampeanas, el máximo corresponde a Pehuajó (40.6°C). Las mínimas de la semana fueron inusualmente altas. El menor registro fue de 1.8°C en Río Grande.

La temperatura media de la semana resultó significativamente mayor que la normal en el centro y norte del país.

# ESTADO DE LAS RESERVAS DE AGUA EN SUELO



12 DE FEBRERO DE 2023



05 DE FEBRERO DE 2023

- Los mapas corresponden a la estimación de contenido de agua en el primer metro de suelo para SOJA de primera. Valores de reservas para localidades específicas (superficiales y profundas) se pueden consultar en la página web de la ORA [http://www.ora.gob.ar/camp\\_actual\\_reservas.php](http://www.ora.gob.ar/camp_actual_reservas.php).
- Los mayores cambios se asocian a las lluvias de la semana. Se puede ver nuevamente una recarga en los perfiles del sudeste bonaerense, que mostraría ahora humedad en el suelo adecuada a óptima para lotes de soja, con algunos sectores aislados con excedentes temporarios.
- En el resto de Buenos Aires y La Pampa se estiman desecamientos leves, lo mismo que en Córdoba. En Santa Fe y Entre Ríos las reservas se mantienen en niveles bajos, en general inferiores al punto de marchitez.
- En el norte del país no se aprecian grandes cambios. En el este siguen predominando las áreas con déficit hídrico. En la franja agrícola del NOA las condiciones hídricas seguirían siendo adecuadas.
- Para soja de segunda, en Córdoba predominan las condiciones hídricas regulares, mientras que en Santa Fe y Entre Ríos son mayormente escasas a deficitarias. Se puede consultar el mapa en ([http://www.ora.gob.ar/camp\\_actual\\_cultivos.php?idcultivo=5](http://www.ora.gob.ar/camp_actual_cultivos.php?idcultivo=5)).

# SITUACIONES RELEVANTES

## Temperaturas récord

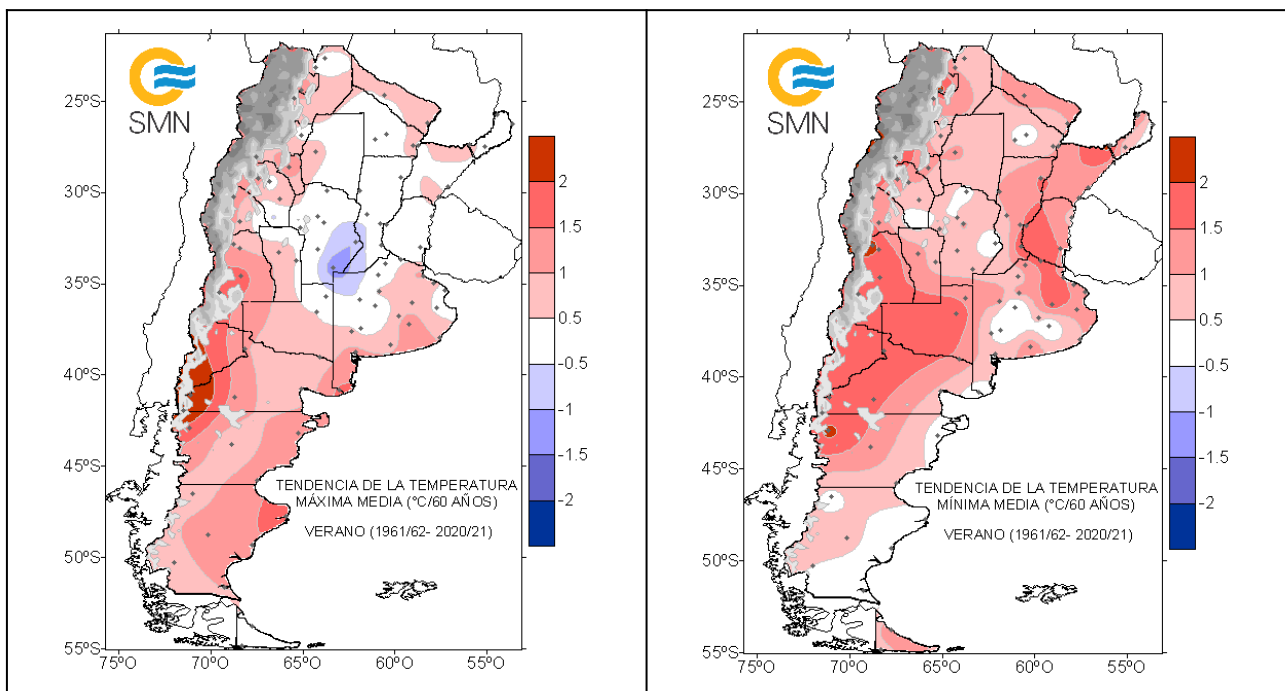
*Una nueva ola de calor produjo altas temperaturas en gran parte del territorio nacional. Si bien las temperaturas máximas de ayer domingo resultaron muy elevadas, fueron las mínimas las que establecieron un nuevo récord de los últimos 60 años.*

Los 38.1°C de máxima registrados ayer en la estación del SMN representativa de CABA marcaron un récord para febrero, desplazando a los 38°C de 1965 que constituían el valor más alto en las estadísticas 1962-2022 de la institución. Sin embargo, en el ranking de las máximas de la semana ocupan el puesto número 58 en las máximas reportadas por el SMN. Antes se ubican, por ejemplo, otros dos récords en la provincia de Buenos Aires: Dolores (40.3°C) y Pehuajó (40.6°C).

En cuanto a las mínimas, las estaciones de CABA y sus alrededores mostraron los valores más altos de ayer a nivel nacional. La mínima de 28.5°C registrada ayer en el Observatorio Buenos Aires constituyó también un nuevo récord para febrero, superando a los 27.1°C medidos en 1970. En Córdoba Observatorio la mínima de ayer llegó a 26.9°C, cuando el récord anterior era de 25.7°C para febrero. En Gualeguaychú el termómetro no bajó de los 26°C el día de ayer, superando el récord de 25.5°C de mínima de febrero de 1965.

Suele asociarse a las olas de calor con temperaturas máximas altas, pero las mínimas altas son las que no permiten que los organismos vivos (cultivos, animales, humanos) puedan mantener un adecuado funcionamiento fisiológico. Según el SMN, ésta ha sido la 8ª ola de calor del verano, cuando en la última década no hubo más de 5 ó 5 episodios por temporada.

Los mapas de abajo muestran las tendencias de las temperaturas máximas (izquierda) y mínimas (derecha) de verano en el periodo 1961-2021 (fuente SMN). Las áreas rosadas son las que mostraron un mayor incremento en el periodo considerado. Se puede ver que en el caso de las mínimas los aumentos han sido más marcados y generalizados.



# PRONÓSTICO

Se esperan temperaturas medias normales a bajo lo normal en casi todo el país. Entre lunes y miércoles, la zona central y norte mantendrán temperaturas cálidas, con posibilidad de máximas sobre 35°C en Mendoza, San Luis, Córdoba, Santa Fe, Entre Ríos, NEA y NOA y también sectores del NOA con posibilidad de máximas sobre 40°C hoy lunes. El avance de un sistema frontal desde Patagonia, irá haciendo descender paulatinamente las temperaturas en todo el país entre jueves y sábado. A partir del domingo se espera que comiencen a aumentar al menos hasta el próximo lunes.

Entre lunes y martes se esperan lluvias en el NOA, NEA, San Luis, Córdoba, Santa Fe, norte de Buenos Aires y Entre Ríos. En este mismo periodo también se esperan precipitaciones de diversa intensidad en toda la Patagonia, con mayor posibilidad en sectores cordilleranos. Con el progresivo avance del sistema frontal se esperan acumulados entre miércoles y viernes en NOA, NEA, Mendoza, San Juan, San Luis, Córdoba, Santa Fe y Entre Ríos. Entre sábado y domingo se esperan lluvias dispersas en la zona costera de Buenos Aires y algunos sectores del NOA.

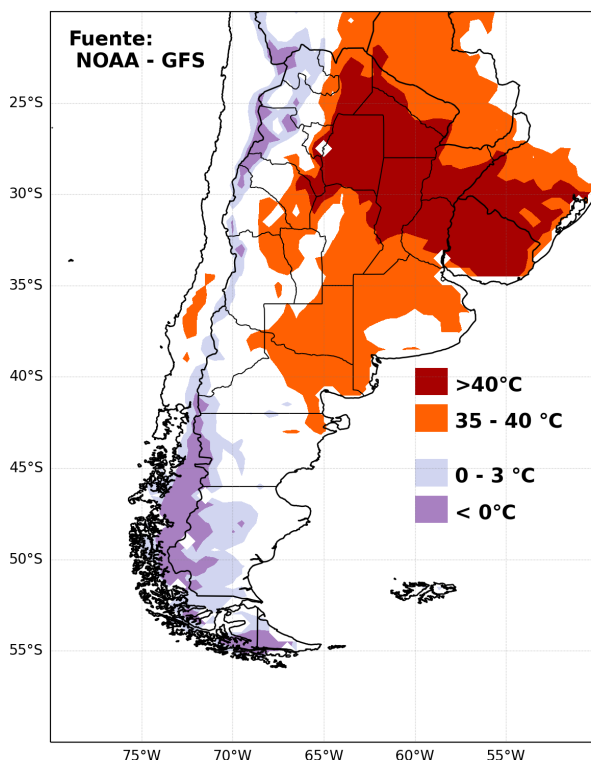
# ALERTAS

**SMN 13/02/2023:** (<https://www.smn.gov.ar/alertas>): Alerta por tormentas con variada intensidad en: este de Jujuy y Salta, Tucuman, Santiago del Estero, centro y sur de Corrientes, norte de Santa Fe y centro y norte de Entre Ríos.

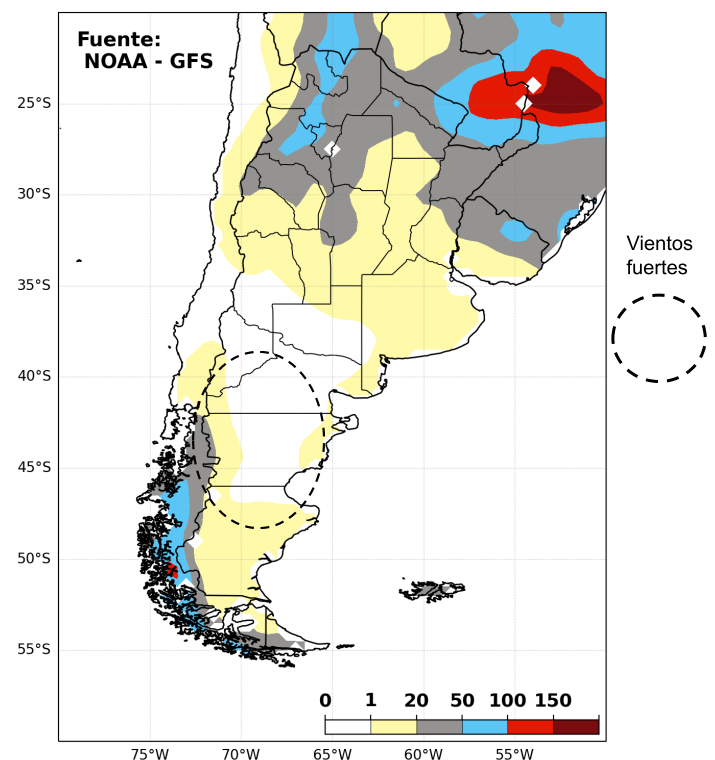
**SMN 13/02/2023 2:** Alerta por vientos fuertes en: sur de Neuquen, centro y oeste de Rio Negro y Chubut.

**INA 13/02/2023** (<https://www.ina.gov.ar/alerta/index.php>): Sin alertas vigentes.

**PRONÓSTICO DE TEMPERATURAS (°C) EXTREMAS EN LOS PRÓXIMOS SIETE DÍAS**

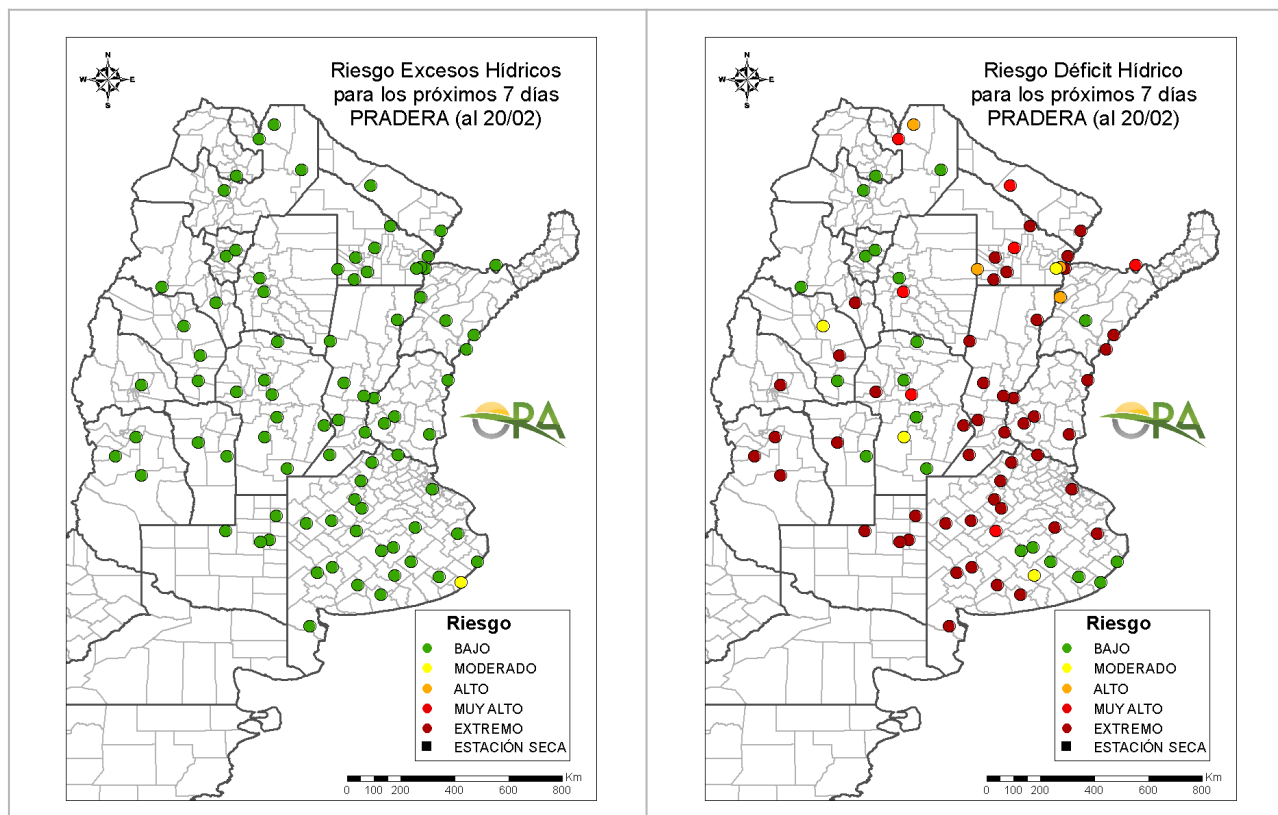


**PRONÓSTICO DE PRECIPITACIONES (mm) ACUMULADAS Y VIENTOS FUERTES EN LOS PRÓXIMOS SIETE DÍAS**



# AVISOS DE DÉFICIT Y EXCESOS HÍDRICOS

Puede visualizar la tabla con valores probabilísticos para cada punto haciendo clic en el siguiente link: [Riesgo de Déficit y Excesos hídricos](#)



## RIESGO DE EXCESOS HÍDRICOS (a 7 días)

Prácticamente todas las localidades de seguimiento se evaluaron con riesgo bajo de excesos hídricos dentro de 7 días, debido a la combinación de reservas hídricas bajas y pronóstico de lluvias no demasiado abundantes. Solo sale de esta categoría Mar del Plata debido a las últimas lluvias registradas, aunque el pronóstico es de 12mm en la semana.

## RIESGO DE DÉFICIT HÍDRICO (a 7 días)

Gran parte de los puntos de seguimiento continúan con riesgo alto, muy alto o extremo de déficit hídrico dentro de 7 días. La mayor parte de las localidades con riesgo bajo corresponden al NOA y Córdoba, donde se esperan mayores precipitaciones. Otro grupo de puntos con riesgo bajo o moderado se concentra en el sudeste bonaerense.

**NOTA:** La clasificación se realiza para pastura (implantada o natural según la zona). Actualmente el consumo hídrico potencial de lotes de segunda sería menor al estimado para una pastura y por lo tanto el riesgo de déficit también es menor.

Secretaría de Agricultura,  
Ganadería y Pesca



Ministerio de Economía  
**Argentina**