



# EVENTOS METEOROLÓGICOS DESTACADOS

## Reporte semanal y avisos – 09/01/2023

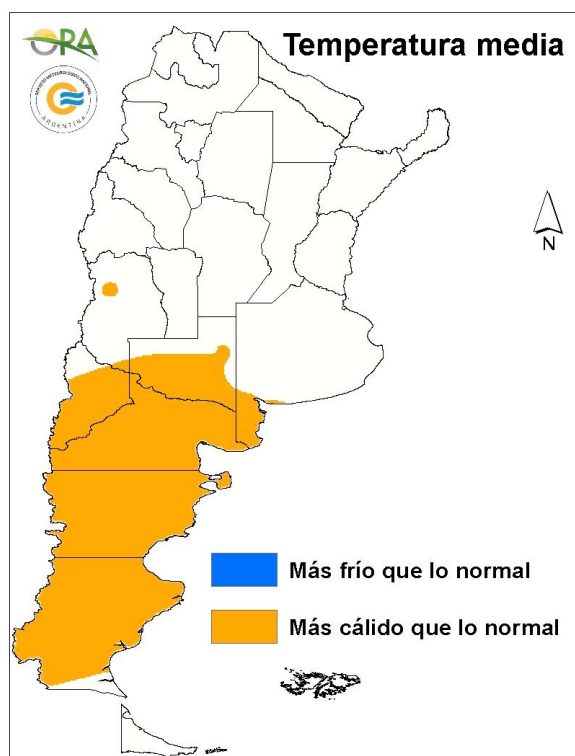
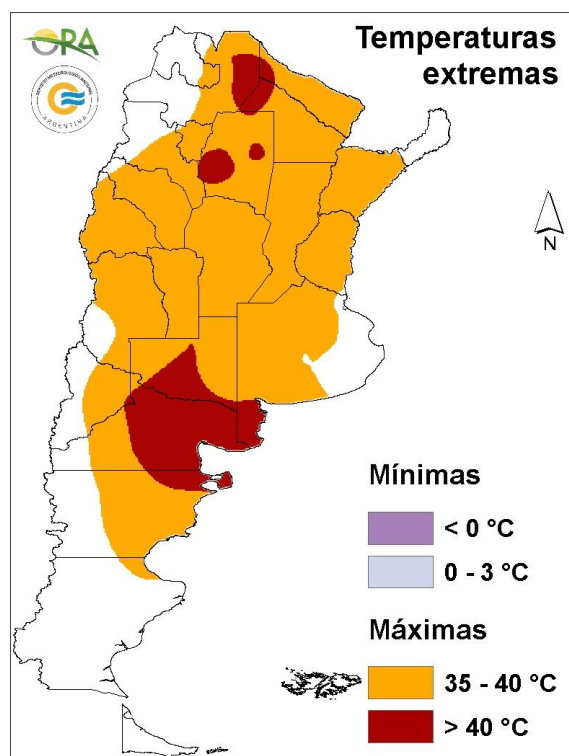
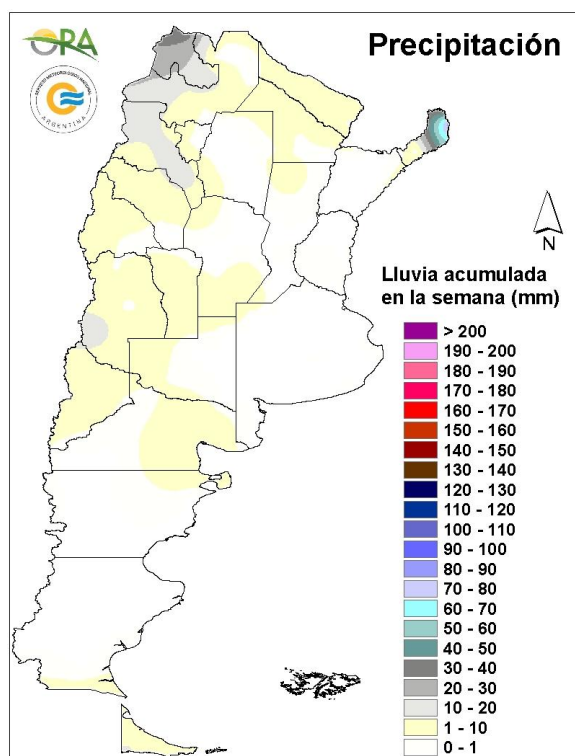
- PRECIPITACIÓN Y TEMPERATURAS – Periodo del 02/01/23 al 08/01/23
- ESTADO DE LAS RESERVAS DE AGUA EN SUELO
- SITUACIONES RELEVANTES: **Altas temperaturas y peligro de incendios**
- PRONÓSTICO Y ALERTAS
- AVISOS DE DÉFICIT Y EXCESOS HÍDRICOS

### DESTACADOS

- Las lluvias de la semana resultaron nuevamente escasas o nulas en la mayor parte del territorio nacional.
- Las temperaturas máximas volvieron a ser elevadas en centro y norte de Argentina, en especial en el norte de la Patagonia y sur de La Pampa.
- No habría grandes cambios en las reservas de agua en suelo, con un alto porcentaje del área productiva que continúa en niveles de sequía.
- En la semana que comienza se esperan lluvias más importantes en el norte del país y temperaturas normales a superiores a las normales.

# PRECIPITACIÓN Y TEMPERATURAS

Periodo del: 02/01/23 al 08/01/23



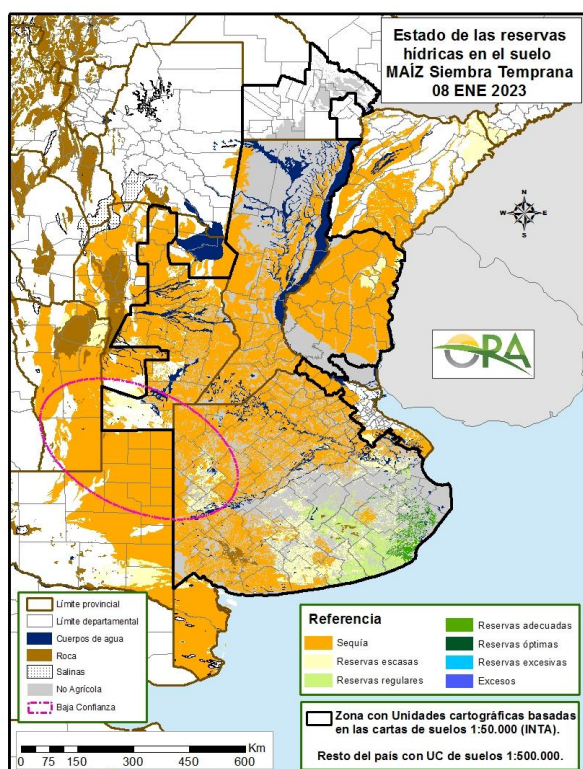
## PRECIPITACIONES

Las lluvias de la semana pasada resultaron en general escasas o nulas, como estaba previsto. El mayor acumulado corresponde a Bernardo de Irigoyen (87mm). En Iguazú se registraron 33mm. En el NOA, los mayores montos semanales corresponden a La Quiaca (34mm), Jujuy (18mm) y Catamarca (16mm). El resto de los reportes fueron inferiores a 15mm. En la mayor parte de las provincias pampeanas y Patagonia, las precipitaciones fueron nulas.

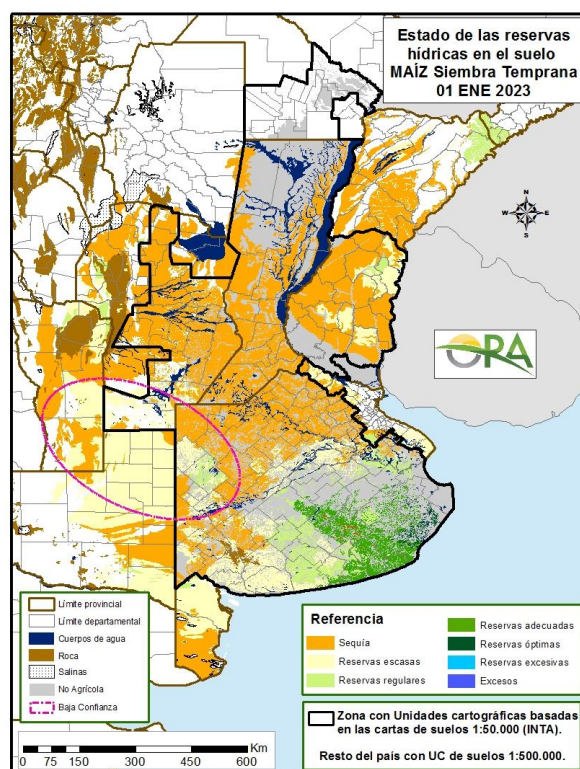
## TEMPERATURAS

Se registraron máximas superiores a 34°C en la mayor parte del territorio nacional. Se reportaron valores superiores a 40°C en el NOA (Rivadavia y Santiago del Estero) y en el norte de la Patagonia (Neuquén, San Antonio Oeste y Río Colorado). En el NOA las mínimas no descendieron de 16°C, con excepción de las áreas cordilleranas. En Patagonia la temperatura media de la semana resultó significativamente más alta que la normal.

# ESTADO DE LAS RESERVAS DE AGUA EN SUELO



08 DE ENERO DE 2023



01 DE ENERO DE 2023

- Los mapas corresponden a la estimación de contenido de agua en el primer metro de suelo para MAÍZ de siembra temprana. Valores de reservas para localidades específicas (superficiales y profundas) se pueden consultar en la página web de la ORA [http://www.ora.gob.ar/camp\\_actual\\_reservas.php](http://www.ora.gob.ar/camp_actual_reservas.php).
- Con lluvias mayormente nulas en el área maicera principal, es de esperar un retroceso en las reservas de agua del perfil.
- La extensión del área con déficit hídrico (es decir sin agua útil estimada en el primer metro de profundidad) sigue aumentando, dejando fuera solo el sudeste bonaerense.
- Las maíces de siembra de primavera estarían atravesando ahora su periodo de definición de rendimiento, en función del agua disponible.
- En el sudeste de Buenos Aires se estiman todavía reservas hídricas escasas a regulares, con algunos sectores en mejores condiciones hacia la costa.
- La situación para el maíz de segunda seguiría siendo algo mejor que la del temprano. En el norte de la región pampeana predominan las reservas escasas a regulares, mientras que en el norte se estiman en general escasas a deficitarias. El mapa de estado hídrico del maíz tardío se puede ver en [http://www.ora.gob.ar/camp\\_actual\\_cultivos.php?idcultivo=4](http://www.ora.gob.ar/camp_actual_cultivos.php?idcultivo=4).

# SITUACIONES RELEVANTES

## Altas temperaturas y peligro de incendios

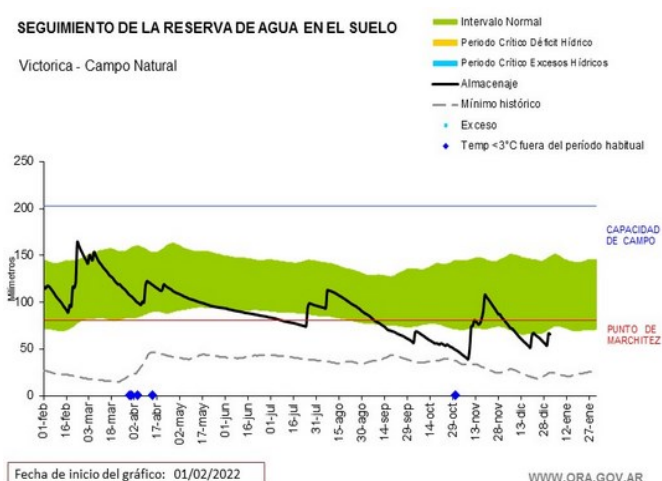
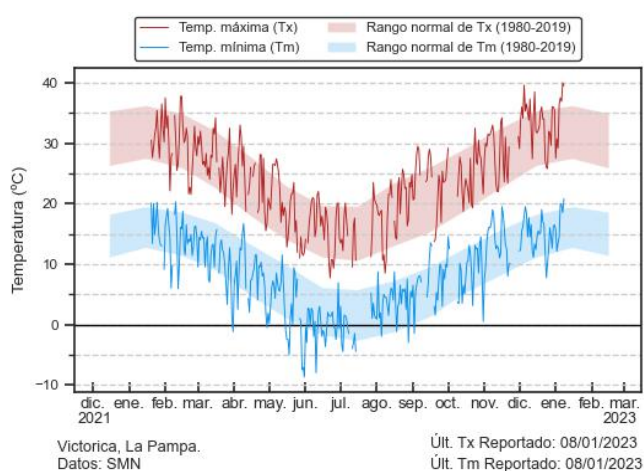
La sequía y las altas temperaturas determinan una combinación favorable para el inicio y la propagación de incendios. Según el reporte diario de hoy del Servicio Nacional de Manejo del Fuego (SNMF), hay actualmente seis provincias afectadas por focos activos. Según una nota del Servicio Meteorológico Nacional del 26 de diciembre, existe una creciente preocupación en Argentina y América del Sur por las olas de calor, que se han vuelto más frecuentes y severas en las últimas décadas.

Desde el viernes pasado y al menos hasta mañana martes se mantienen en alerta dos grandes zonas del país. La primera incluye las provincias de Corrientes y Entre Ríos, además de áreas limítrofes de Chaco, Santa Fe y Buenos Aires. Aclara el SNMF que se debe al pronóstico de altas temperaturas, baja humedad relativa y a que los indicadores de combustible medio y grueso (BUI) se encuentran en torno a valores asociados a comportamiento extremo de incendios, similares a los registrados en enero de 2021. Particularmente en la estación Mercedes, dichos valores superan los máximos históricos.

Otra área en alerta es la conformada por las provincias de Río Negro, Neuquén, la mayor parte de Mendoza y de La Pampa, oeste y sur de San Luis, sudoeste de Buenos Aires y norte de Chubut. Allí se prevén temperaturas sumamente elevadas, con bajos valores de humedad relativa y eventos de viento intenso. Además, hay probabilidad de tormentas eléctricas que podrían dar lugar a focos de incendio. La probabilidad de tormentas eléctricas se prevé sobre el centro y norte de Neuquén, Mendoza, sur de San Luis, gran parte de La Pampa, centro y este de Río Negro y extremo sudoeste de Buenos Aires.

Las provincias reportadas hoy por el SNMF con focos de incendio activos son: Corrientes, Entre Ríos, Buenos Aires, La Pampa, Río Negro y Santa Cruz (Informe completo en <https://www.smn.gob.ar/pronostico-trimestral>).

En el gráfico de abajo a la izquierda se pueden ver las altas temperaturas máximas y mínimas registradas en los últimos días en Victorica (La Pampa). Gráficos para otras localidades están disponibles en [http://www.ora.gov.ar/pp\\_t.php](http://www.ora.gov.ar/pp_t.php). A la derecha se observa para la misma localidad el estado de las reservas para campo natural, actualmente por debajo del punto de marchitez.



# PRONÓSTICO

Se prevén temperaturas medias normales a levemente sobre lo normal en la mayor parte del país. Durante toda la semana se esperan temperaturas altas y entre lunes y miercoles se podrían dar máximas sobre 35°C desde el norte de Patagonia hasta el norte del país, incluyendo máximas que alcanzarían los 40°C en Río Negro, sur de La Pampa y sur de Buenos Aires. El ingreso y avance de un sistema frontal desde el centro de Patagonia hasta el centro del país, aliviará las temperaturas entre jueves y domingo, principalmente en el centro-este. Igualmente en el norte del país, se mantendrían las altas temperaturas con máximas sobre 35°C en el mismo periodo. Entre viernes y sábado algunas localidades del centro-oeste podrían registrar máximas sobre 35°C.

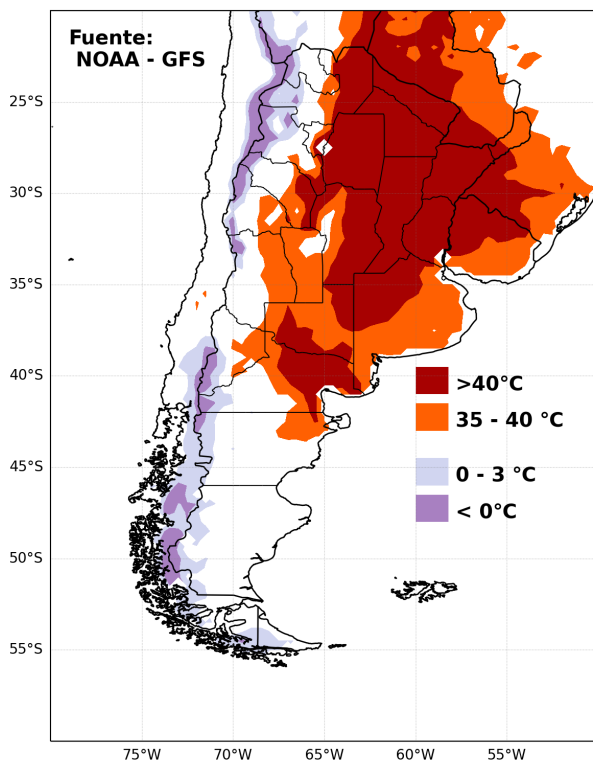
Entre lunes y miércoles se esperan precipitaciones en Mendoza, San Juan, NOA, norte de norte de Santa Cruz, Chubut y con menor intensidad podrían darse en este mismo periodo en La Pampa, Buenos Aires y Córdoba. Entre jueves y sábado con el avance del sistema frontal se esperan lluvias en el norte de Buenos Aires, Córdoba, norte de San Luis, Mendoza, San Juan, Santa Fe, Entre Ríos, NOA y NEA. Para domingo y lunes podrían darse algunas lluvias aisladas en Cuyo, oeste de La Pampa, NOA y algunas localidades de Entre Ríos y Corrientes

## ALERTAS

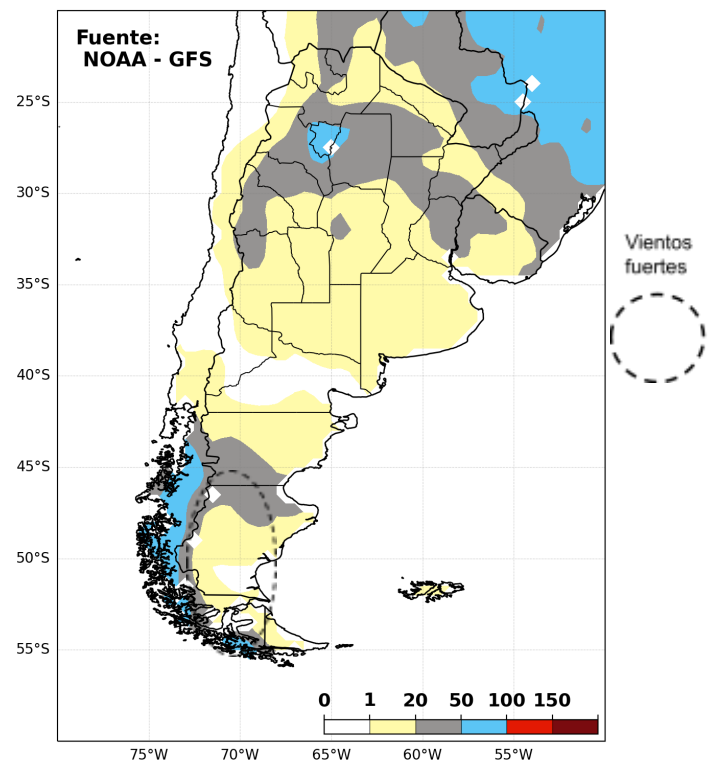
**SMN 09/01/2023** (<https://www.smn.gob.ar/alertas>): Alerta por tormentas en: Noroeste de Mendoza, suroeste de San Juan y este de Chubut.

**INA 09/01/2023** (<https://www.ina.gov.ar/alerta/index.php>): Sin alertas vigentes.

PRONÓSTICO DE TEMPERATURAS (°C) EXTREMAS EN LOS PRÓXIMOS SIETE DÍAS

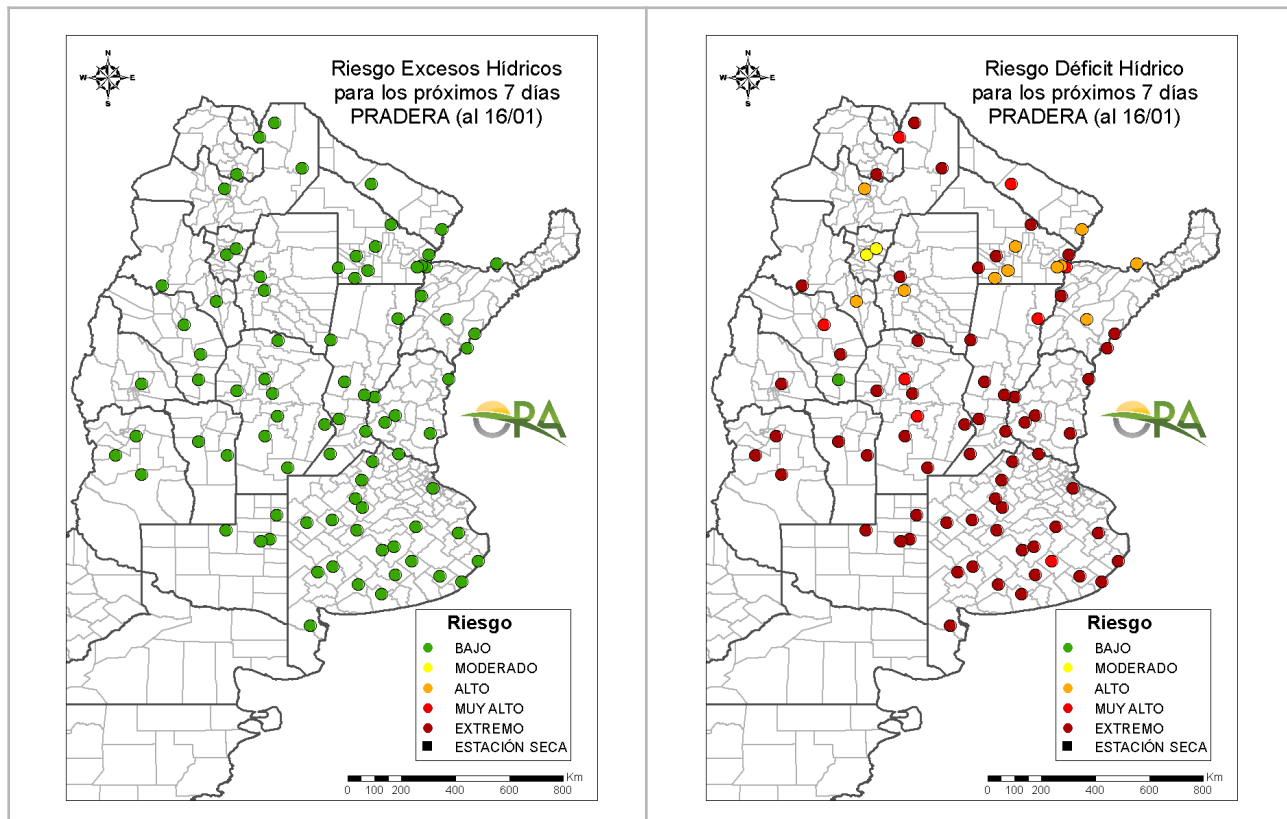


PRONÓSTICO DE PRECIPITACIONES (mm) ACUMULADAS Y VIENTOS FUERTES EN LOS PRÓXIMOS SIETE DÍAS



# AVISOS DE DÉFICIT Y EXCESOS HÍDRICOS

Puede visualizar la tabla con valores probabilísticos para cada punto haciendo clic en el siguiente link: [Riesgo de Déficit y Excesos hídricos](#)



## RIESGO DE EXCESOS HÍDRICOS (a 7 días)

Todas las localidades de seguimiento se evaluaron con riesgo bajo de excesos hídricos dentro de 7 días, debido a la combinación de reservas hídricas bajas y pronóstico de lluvias no demasiado abundantes.

## RIESGO DE DÉFICIT HÍDRICO (a 7 días)

La mayoría de los puntos de seguimiento continúan con riesgo alto, muy alto o extremo de déficit hídrico dentro de 7 días. Solo en Tucumán, donde el pronóstico GFS prevé mayores precipitaciones, el riesgo se evalúa como moderado.

**NOTA:** La clasificación se realiza para pastura (implantada o natural según la zona). Actualmente el consumo hídrico potencial de lotes a sembrar o recién sembrados sería menor al estimado para una pastura y por lo tanto el riesgo de déficit es menor.

Secretaría de Agricultura,  
Ganadería y Pesca



Ministerio de Economía  
**Argentina**