



# EVENTOS METEOROLÓGICOS DESTACADOS

## Reporte semanal y avisos – 19/12/2022

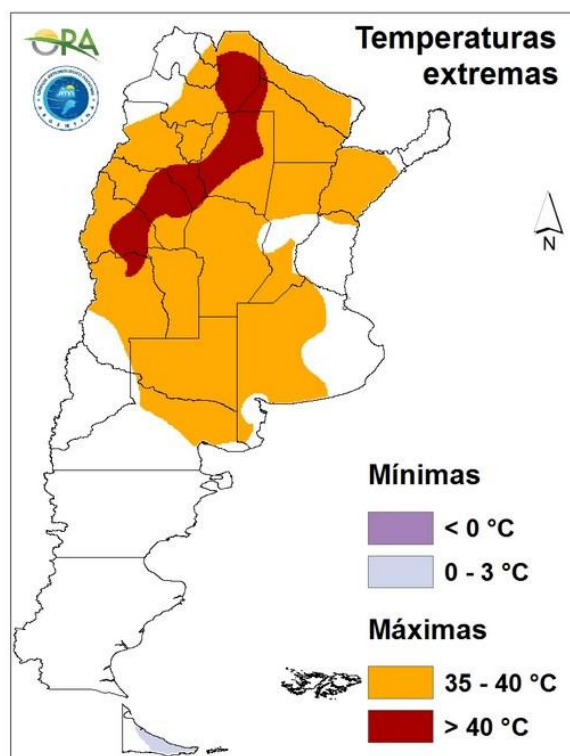
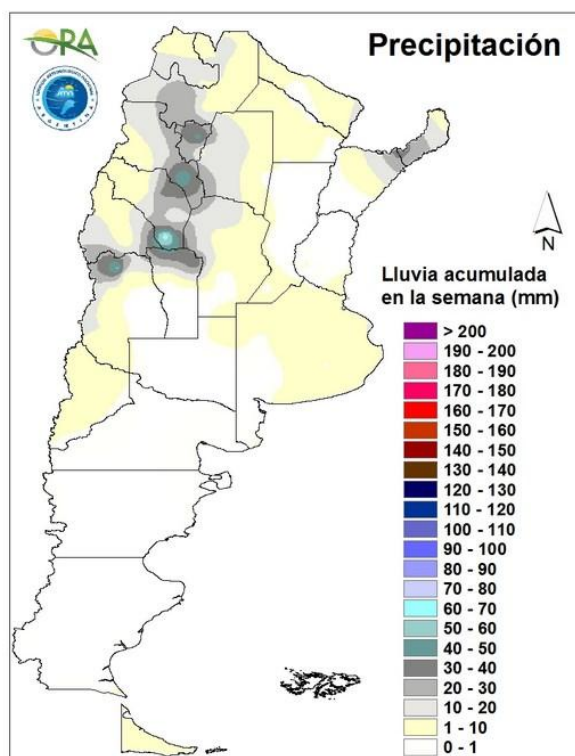
- PRECIPITACIÓN Y TEMPERATURAS – Periodo del 12/12/22 al 18/12/22
- ESTADO DE LAS RESERVAS DE AGUA EN SUELO
- SITUACIONES RELEVANTES
- PRONÓSTICO Y ALERTAS
- AVISOS DE DÉFICIT Y EXCESOS HÍDRICOS

### DESTACADOS

- Las lluvias de la semana se concentraron sobre la región de Cuyo.
- Las temperaturas máximas volvieron a ser elevadas en la mitad norte de Argentina, con valores sobre 40°C en NOA y Cuyo.
- Disminución generalizada de las reservas de agua en suelo, con un alto porcentaje del área productiva en niveles de sequía.
- Nuevamente se espera que las temperaturas sobrepasen los 35-40°C en la mitad norte del país.

# PRECIPITACIÓN Y TEMPERATURAS

Periodo del: 12/12/22 al 18/12/22



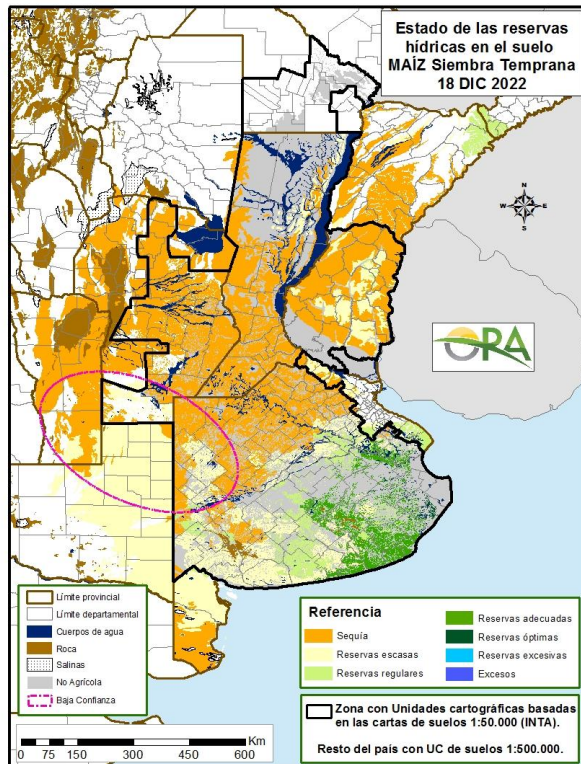
## PRECIPITACIONES

Las precipitaciones de la semana se observaron mayormente en la zona de Cuyo. Los mayores acumulados fueron reportados por las estaciones de Chepes (67mm), Mendoza (53mm), Catamarca (49mm), Tucumán (45mm) y La Rioja (31mm). En otras regiones, las estaciones de Posadas, Santa Rosa de Conlara y Salta tuvieron reportes menos importantes aunque superaron los 30mm. La Patagonia no recibió lluvias, con excepción de los escasos 6mm de Río Grande. Para la región pampeana, los registros no superaron los 15mm.

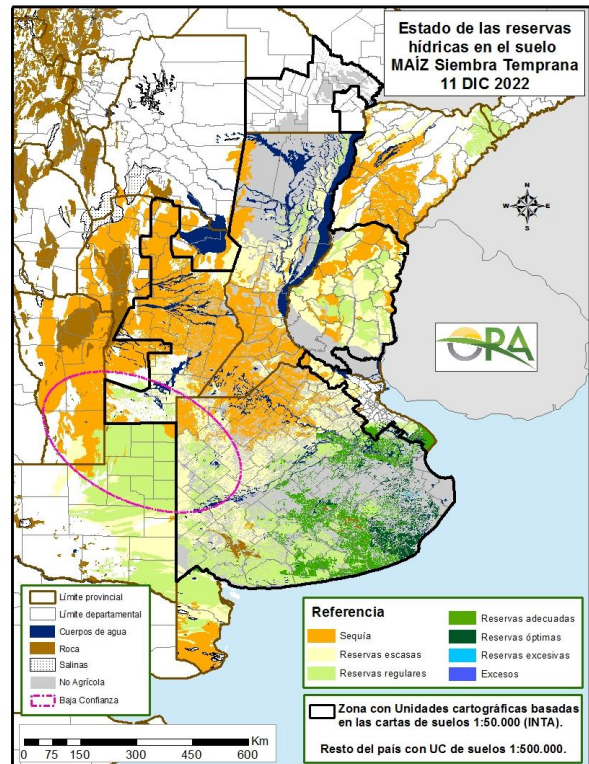
## TEMPERATURAS

La semana tuvo temperaturas medias dentro de los valores esperados. Se superaron los 35°C en la mitad norte del país, y los 40°C en las estaciones de Chamental, Orán, San Martín, Catamarca, Santiago del Estero, La Rioja, Rivadavia y San Juan, todas correspondientes al NOA y Cuyo. Sólo Río Grande registró heladas agronómicas.

## ESTADO DE LAS RESERVAS DE AGUA EN SUELO



18 DE DICIEMBRE DE 2022



11 DE DICIEMBRE DE 2022

- Los mapas corresponden a la estimación de contenido de agua en el primer metro de suelo para MAÍZ de siembra temprana. Valores de reservas para localidades específicas (superficiales y profundas) se pueden consultar en la página web de la ORA [http://www.ora.gob.ar/camp\\_actual\\_reservas.php](http://www.ora.gob.ar/camp_actual_reservas.php).
- Las reservas hídricas siguen disminuyendo en toda la superficie.
- El sudeste de Buenos Aires mantiene reservas adecuadas, aunque ya se encuentra entremezclado con suelos con reservas regulares.
- El oeste y sudoeste bonaerense y la provincia de La Pampa muestran reservas escasas y áreas con sequía.
- San Luis, Córdoba y Santa Fe se encuentran completamente sin reservas hídricas, mostrando sequía en la totalidad de la superficie analizada.
- En Entre Ríos el perfil hídrico tuvo un cambio más evidente que en el resto de la región productiva en secano, ya que aún mantenía reservas hídricas, aunque escasas, y ahora se ve más comprometido el panorama para el área sembrada.
- Corrientes no tuvo cambios respecto a la semana anterior, su estado sigue siendo crítico.

# SITUACIONES RELEVANTES

## Informe de sequía - Noviembre 2022

Durante noviembre el área afectada por sequía es similar al mes de octubre, pero se evidencia un incremento notable en su intensificación, principalmente sobre el área en SEQUÍA MODERADA (naranja) mostrando impacto sobre los sistemas productivos. El área categorizada como SEQUÍA SEVERA (rojo) aumentó en dos millones de hectáreas puntualmente hacia el norte de Córdoba y Santa Fe.

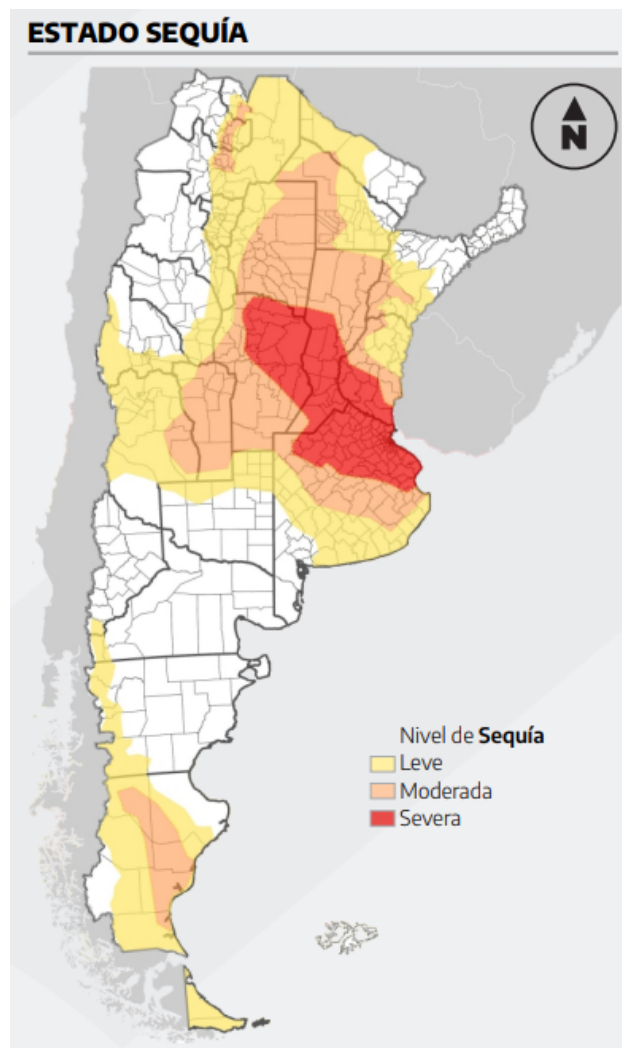
Esto se debe a que durante este mes las precipitaciones fueron deficitarias sobre el norte y noreste de Argentina. Las temperaturas máximas estuvieron por encima de lo normal para la época en gran parte del territorio afectado por algún nivel de sequía. La zona núcleo y la región central atraviesan al momento el año más seco en más de 60 años de registros pluviométricos, registrados durante todo el mes.

Los índices de humedad de suelo muestran almacenajes ínfimos y no alcanzan a cubrir los requerimientos de los cultivos y pastizales. Las zonas núcleo, central y Litoral Sur son las más críticas, con los valores de almacenaje mínimos históricos para la fecha.

Los índices de vegetación muestran anomalías negativas extendidas en el centro y norte del país. Estos valores tan bajos se deben a la suma del desmejoramiento del estado de la vegetación como a los fuertes retrasos en fechas de siembra. En el sur de la Patagonia también se observan valores inferiores al mínimo de la serie en Santa Cruz.

Se reportan fuertes demoras en siembras en zona núcleo, afectación en ganadería por merma de forraje. En el NOA se observan impactos en agricultura y ganadería. En el norte del país se identifican medidas para el abastecimiento de agua en la población rural dispersa, dificultad para el bombeo de agua por descenso de napas y provincias con restricción en los turnos del agua tanto para uso domiciliario como productivo, así como reducción de las aguadas para ganadería.

[Ver informe completo](#)



# PRONÓSTICO

Se prevén temperaturas medias normales a levemente sobre lo normal en Sur, centro-este y noreste del país, mientras que para el noroeste y centro-oeste se esperan temperaturas normales a levemente bajo lo normal. Entre lunes y jueves se espera que las temperaturas vayan en aumento en todo el país. En este periodo hay posibilidad de máximas sobre 35°C desde el norte de Patagonia hasta el norte de Argentina. El ingreso de un frente frío hará descender paulatinamente las temperaturas en todo el territorio nacional, principalmente el sur, centro-oeste y noroeste de Argentina, este descenso se mantendrá hasta el próximo domingo.

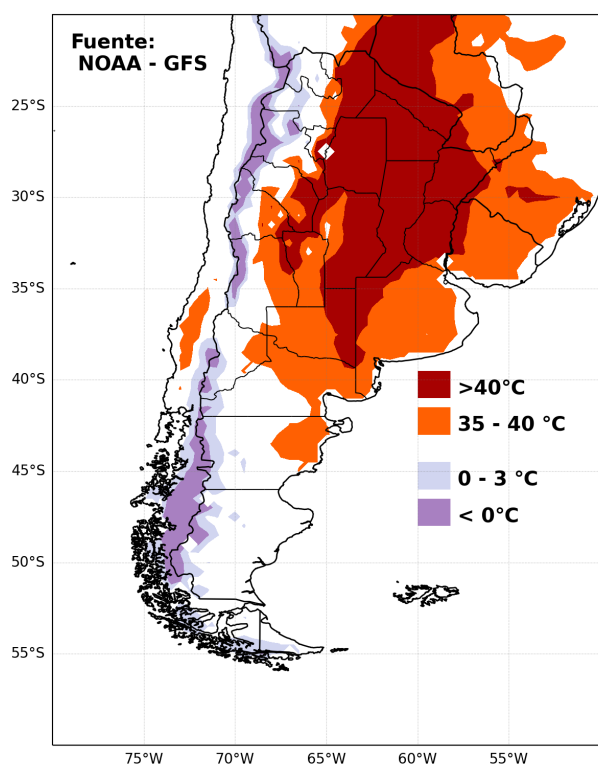
Lluvias de diversa intensidad se esperan entre lunes y miércoles en La Pampa, Neuquén, Mendoza, Río Negro y el NOA. A partir del jueves mientras comienza a desplazarse el frente frío se esperan precipitaciones entre jueves y sábado en La Pampa, Buenos Aires, Entre Ríos, Santa Fe, Córdoba, San Luis, este de Mendoza, San Juan, NOA y de forma más débil en algunas localidades del NEA. Entre domingo y lunes se esperan lluvias aisladas en diversos sectores del país, incluyendo Cuyo, NOA y NEA

## ALERTAS

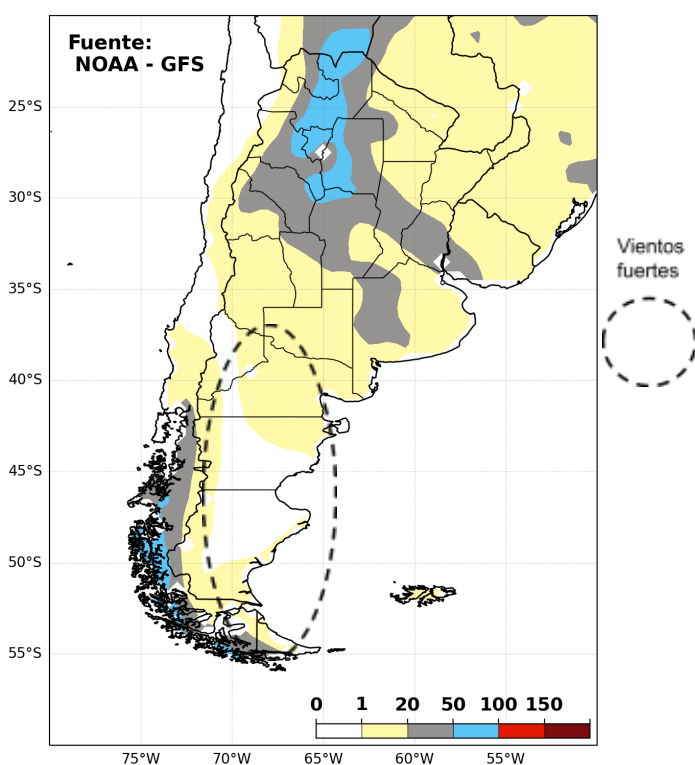
**SMN 19/12/2022** (<https://www.smn.gov.ar/alertas>): Alerta por tormentas de diversa intensidad en: oeste de La Pampa, este de Neuquén, Río Negro y sur de Mendoza.

**INA 19/12/2022** (<https://www.ina.gov.ar/alerta/index.php>): Sin alertas vigentes.

**PRONÓSTICO DE TEMPERATURAS (°C) EXTREMAS EN LOS PRÓXIMOS SIETE DÍAS**

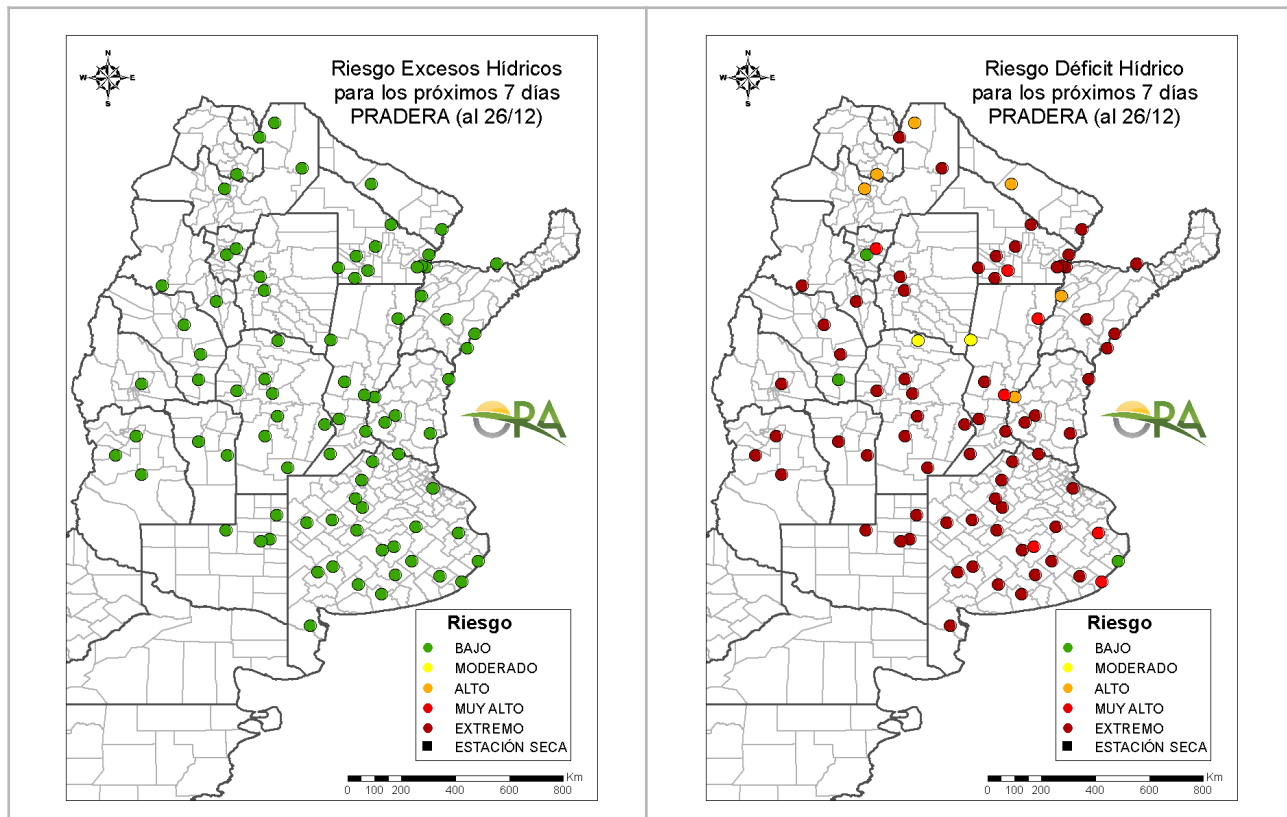


**PRONÓSTICO DE PRECIPITACIONES (mm) ACUMULADAS Y VIENTOS FUERTES EN LOS PRÓXIMOS SIETE DÍAS**



# AVISOS DE DÉFICIT Y EXCESOS HÍDRICOS

Puede visualizar la tabla con valores probabilísticos para cada punto haciendo clic en el siguiente link: [Riesgo de Déficit y Excesos hídricos](#)



## RIESGO DE EXCESOS HÍDRICOS (a 7 días)

Todas las localidades de seguimiento se evaluaron con riesgo bajo de excesos hídricos dentro de 7 días.

## RIESGO DE DÉFICIT HÍDRICO (a 7 días)

La mayoría de los puntos de seguimiento continúan con riesgo muy alto de déficit hídrico dentro de 7 días. Villa Gesell es la única localidad con riesgo bajo de déficit sobre el este del país, en tanto que al oeste se encuentran en esta situación las localidades de Chepes y Famaillá.

**NOTA:** La clasificación se realiza para pastura (implantada o natural según la zona). Actualmente el consumo hídrico potencial de lotes a sembrar o recién sembrados sería menor al estimado para una pastura y por lo tanto el riesgo de déficit es menor.



Secretaría de Agricultura,  
Ganadería y Pesca



Ministerio de Economía  
**Argentina**