



EVENTOS METEOROLÓGICOS DESTACADOS

Reporte semanal y avisos – 05/12/2022

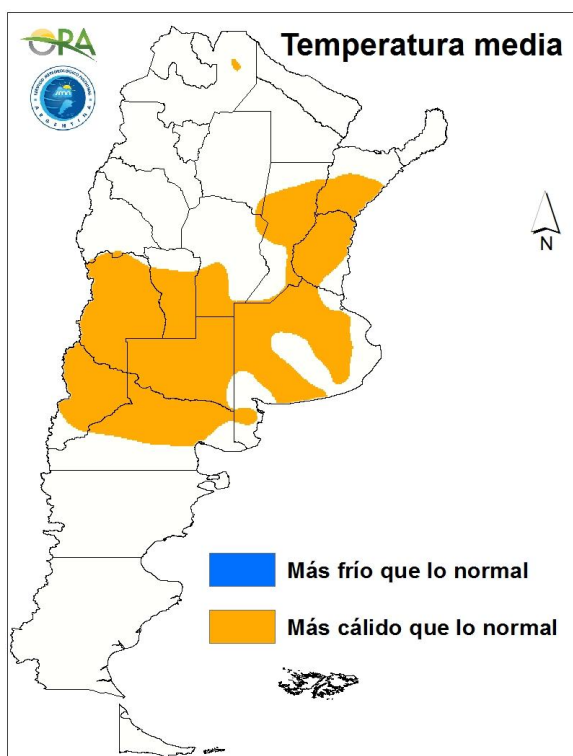
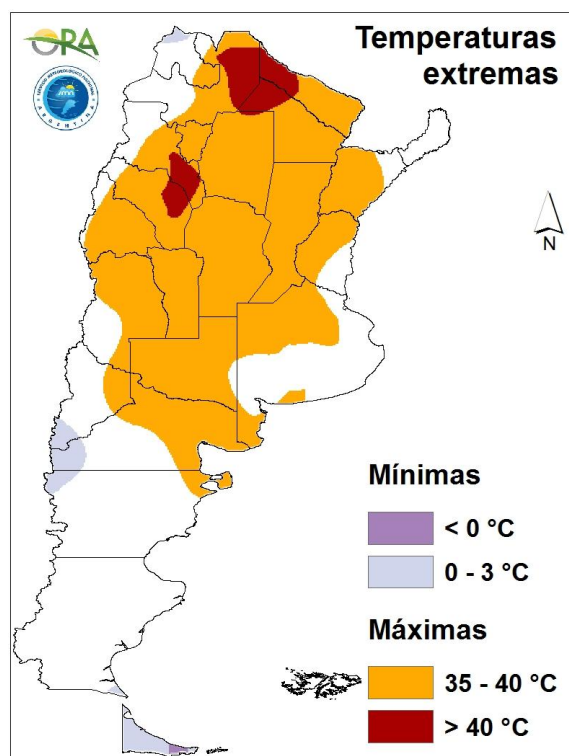
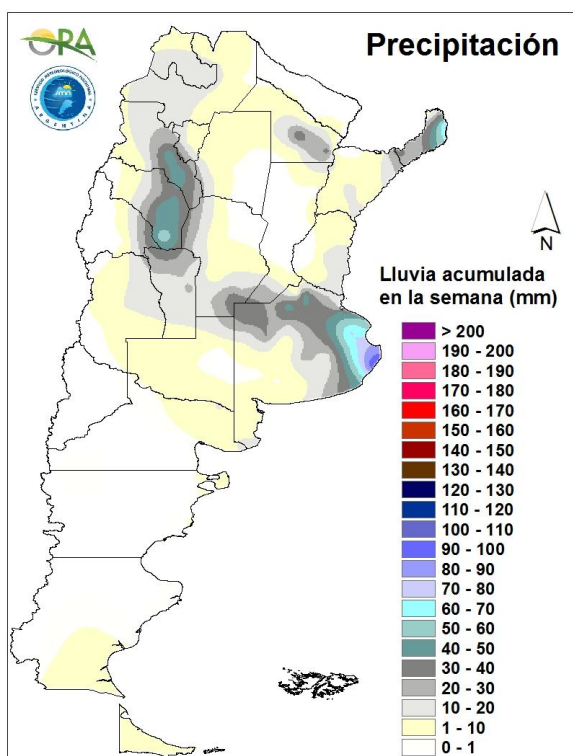
- PRECIPITACIÓN Y TEMPERATURAS – Periodo del 28/11/22 al 04/12/22
- ESTADO DE LAS RESERVAS DE AGUA EN SUELO
- SITUACIONES RELEVANTES
- PRONÓSTICO Y ALERTAS
- AVISOS DE DÉFICIT Y EXCESOS HÍDRICOS

DESTACADOS

- Las lluvias de la semana se concentraron mayormente en el este de Buenos Aires.
- Las máximas superaron los 35°C en el centro y norte del territorio nacional, con marcas superiores a 40°C en el norte.
- Las reservas hídricas para lotes de maíz se vieron nuevamente disminuidas esta semana por la falta de precipitaciones y altas temperaturas.
- Las temperaturas seguirán altas durante la semana.

PRECIPITACIÓN Y TEMPERATURAS

Periodo del: 28/11/22 al 04/12/22



PRECIPITACIONES

El mayor monto registrado en la semana fue de 99mm en Villa Gesell. En esta zona también se registraron otros acumulados semanales mayores que 50mm (Dolores 71mm, Punta Indio 53mm, Mar del Plata 52mm). Otros valores semanales superiores a 50mm fueron reportados desde Bernardo de Irigoyen (76mm) y Chepes (59mm). En el centro del país y en Patagonia casi prácticamente no se registraron lluvias.

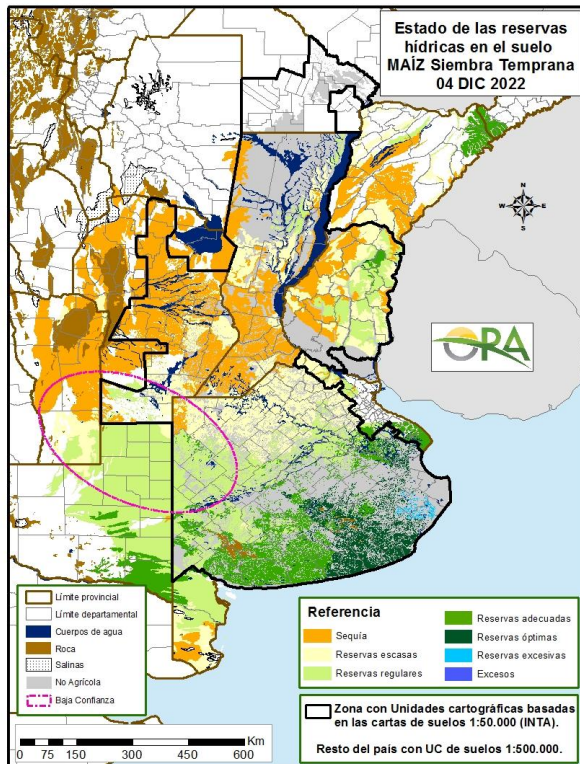
TEMPERATURAS

Las máximas superaron los 35°C en casi todo el centro y norte del país. Se registraron máximas superiores a 40°C en Rivadavia, Chamental, Catamarca, Orán y Las Lomitas.

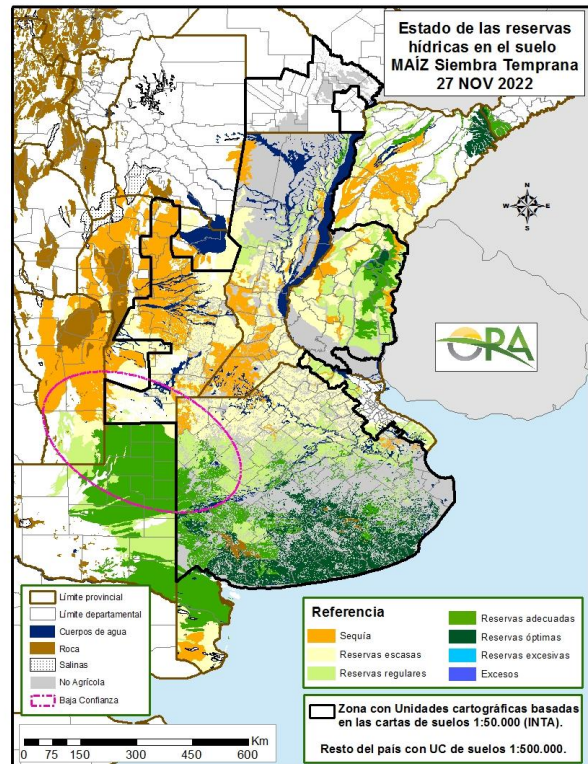
Solo se reportaron mínimas negativas desde Río Grande (-0.2°C). En las provincias pampeanas el mínimo registro térmico corresponde a Coronel Pringles (4.4°C).

La temperatura media de la semana fue significativamente superior a la normal en la franja central del país.

ESTADO DE LAS RESERVAS DE AGUA EN SUELO



04 DE DICIEMBRE DE 2022



27 DE NOVIEMBRE DE 2022


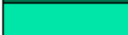




- Los mapas corresponden a la estimación de contenido de agua en el primer metro de suelo para MAÍZ de siembra temprana. Valores de reservas para localidades específicas (superficiales y profundas) se pueden consultar en la página web de la ORA http://www.ora.gob.ar/camp_actual_reservas.php.
- En el Litoral, con excepción de Misiones, las lluvias recibidas fueron escasas y las temperaturas altas, por lo que predominan los desecamientos. Se estima un aumento del áreas con sequía en el sur de Corrientes y oeste de Entre Ríos.
- Lo mismo ha sucedido en Córdoba y Santa Fe, con lo cual zonas clasificadas con reservas escasas han pasado a estado de sequía en esta semana. En ambas provincias, esta última condición es la más extendida.
- En La Pampa también se observan desecamientos, pero la clasificación más generalizada es de reservas regulares.
- En Buenos Aires el norte se mantiene en condiciones de almacenaje hídrico escaso. En el sudoeste de la provincia los perfiles se habrían desecado, quedando en situación adecuada a regular, según la zona.
- El este de Buenos Aires ha recibido en la semana mejores lluvias y es la única zona con recargas, alcanzando buenos niveles de reserva por el momento.

SITUACIONES RELEVANTES

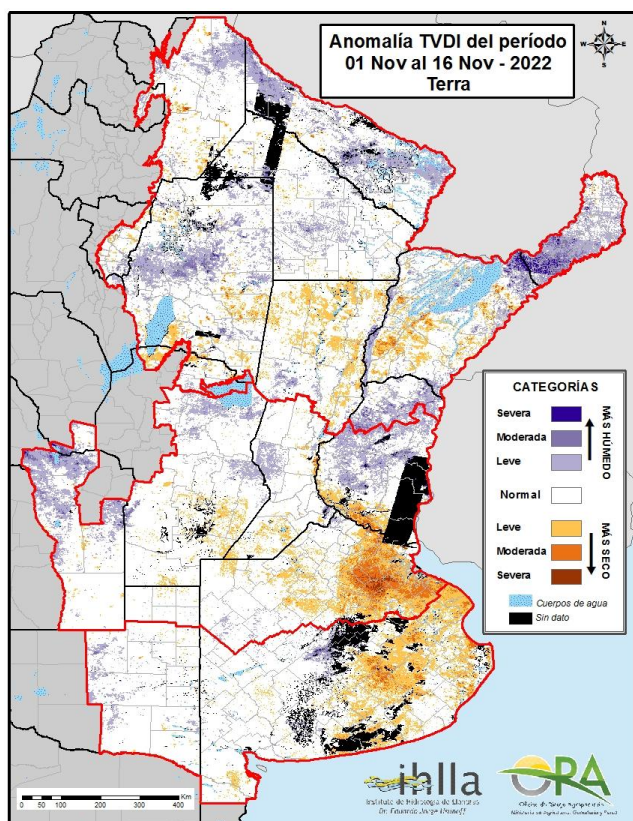
Grado de sequía según el índice satelital TVDI

El último producto NASA disponible para la elaboración del índice por parte de la ORA corresponde al periodo que va del 1 al 16 de noviembre. El índice TVDI-ORA obtenido muestra que la región pampeana norte es la que mayor área seca posee.

Entre octubre y marzo la Oficina de Riesgo Agropecuario realiza una evaluación del estado de humedad del suelo a través del índice satelital TVDI, obtenido mediante el procesamiento de productos MODIS (NASA). Los resultados reflejan el estado hídrico promedio de los 16 días consignados en los mapas y su comparación con la situación normal.

% ÁREA POR CATEGORÍA TVDI 01/11 al 16/11/2022		PAMPEANA NORTE	PAMPEANA SUR	NORTE Y NORESTE
	MUY HÚMEDO	0.6%	0.0%	2.7%
	HÚMEDO	1.0%	0.5%	4.5%
	MEDIO	54.1%	61.1%	70.2%
	SECO	38.1%	31.1%	18.4%
	MUY SECO	2.4%	0.6%	1.4%
	SIN DATO	3.8%	6.7%	2.9%

En este caso, la mayor proporción de área seca corresponde a la región Pampeana Norte, que abarca Córdoba, centro y sur de Santa Fe y de Entre Ríos y norte de Buenos Aires. En esta región, el 54% del área se clasifica con humedad media, el 38% en estado seco y 2% muy seco. El grueso del área muy seca se concentra en el noreste bonaerense. (Ver cuadro)



La anomalía de la humedad en el suelo, es decir, el grado de apartamiento de las condiciones habituales para el periodo analizado, se puede ver en el mapa de la izquierda. En colores anaranjados se destaca el área más seca que lo normal, que en el noreste de Buenos Aires alcanza valores moderados y severos.

En general el este de Buenos Aires concentra el área más deficitaria, comparando con lo normal. El Delta del Paraná se destaca como otra área con anomalía negativa. También en el norte de Santa Fe y sudoeste de Corrientes se observan píxeles más secos que lo normal.

Las áreas violetas no implican humedad en el suelo adecuada para los cultivos, sino que el contenido de agua es mayor que lo habitual. salvo en Misiones, en general significa que la situación es menos seca que lo normal para el periodo analizado.

Más información en <http://www.ora.gob.ar/tvdi.php>

PRONÓSTICO

Se prevén temperaturas medias normales a sobre lo normal en la mayor parte del país, exceptuando zonas del sur de Patagonia, donde se esperan temperaturas medias normales a levemente bajo lo normal. Entre lunes y domingo se darían temperaturas altas en toda la zona central y norte del país, donde varias localidades van a registrar temperaturas sobre 35°C e incluso, en la misma zona, sobre 40°C. Durante el fin de semana algunas localidades del sur y zona costera de Buenos Aires y Patagonia, se verían afectadas por el ingreso de un sistema frontal desde el sur que disminuiría las temperaturas en dichas zonas.

Entre lunes y miércoles se esperan lluvias de diversa intensidad en La Pampa, Buenos Aires, Córdoba, centro y sur de Santa Fe, San Luis, Mendoza, San Juan y NOA. Entre lunes y jueves también podrían darse lluvias aisladas en Neuquén, Río Negro y Chubut. Entre jueves y domingo se esperan precipitaciones de diversa intensidad en el NOA y NEA, Santa Fe, Entre Ríos, norte de Buenos Aires, Córdoba y noreste de La Pampa.

ALERTAS

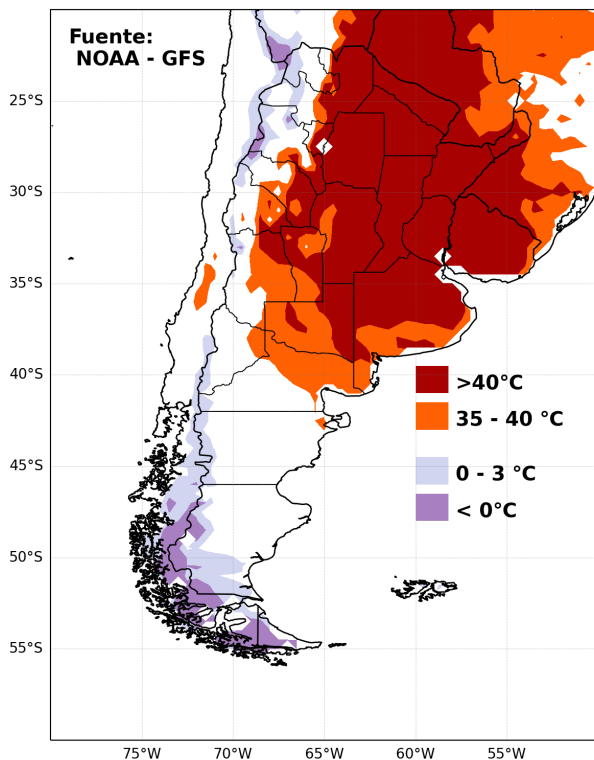
SMN 05/12/2022 1 (<https://www.smn.gov.ar/alertas>): Alerta por tormentas de diversa intensidad en: centro y sur de Mendoza, oeste y sur de La Pampa y sur de Buenos Aires.

SMN 05/12/2022 2: Alerta por lluvias en: oeste de Chubut.

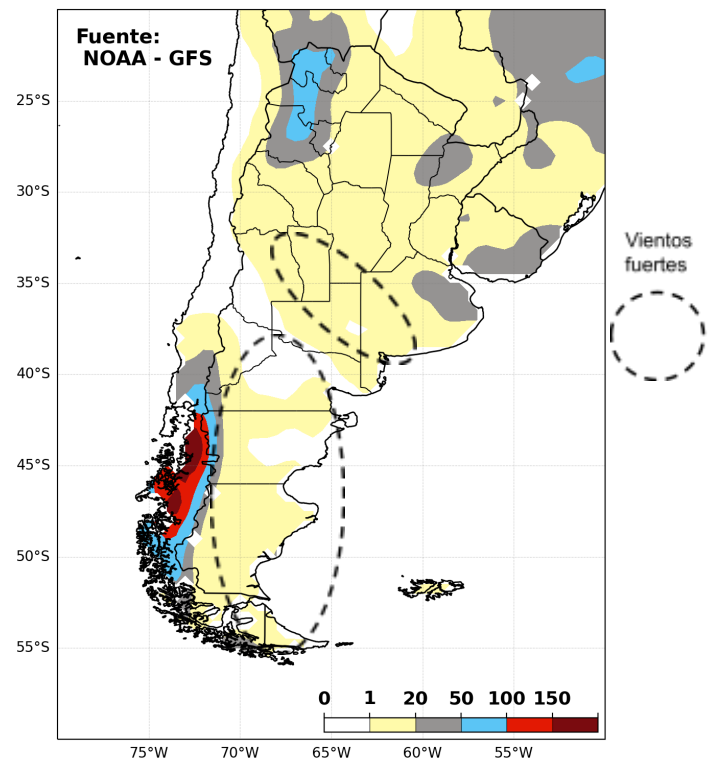
SMN 05/12/2022 3 : Alerta por vientos fuertes en: este de Catamarca y La Rioja, San Martín, oeste y sur de Córdoba, La Pampa, oeste y sur de Buenos Aires, sur de Neuquén, oeste y sur de Río Negro y Chubut.

INA 05/12/2022 (<https://www.ina.gov.ar/alerta/index.php>): Sin alertas vigentes.

PRONÓSTICO DE TEMPERATURAS (°C) EXTREMAS EN LOS PRÓXIMOS SIETE DÍAS

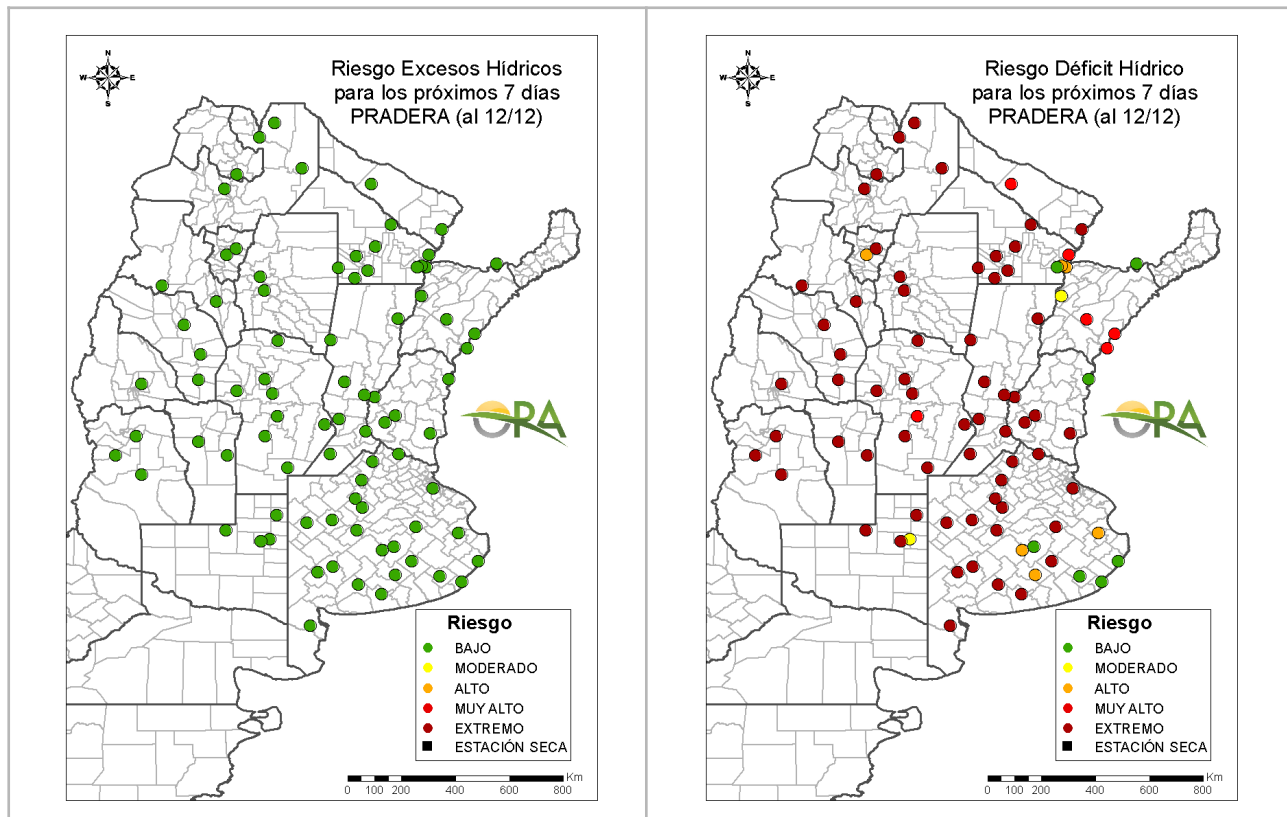


PRONÓSTICO DE PRECIPITACIONES (mm) ACUMULADAS Y VIENTOS FUERTES EN LOS PRÓXIMOS SIETE DÍAS



AVISOS DE DÉFICIT Y EXCESOS HÍDRICOS

Puede visualizar la tabla con valores probabilísticos para cada punto haciendo clic en el siguiente link: [Riesgo de Déficit y Excesos hídricos](#)



RIESGO DE EXCESOS HÍDRICOS (a 7 días)

Todas las localidades de seguimiento se evaluaron con riesgo bajo de excesos hídricos dentro de 7 días.

RIESGO DE DÉFICIT HÍDRICO (a 7 días)

La mayoría de los puntos de seguimiento continúan con riesgo muy alto de déficit hídrico dentro de 7 días. Las localidades con riesgo bajo de déficit se concentran en el sudeste de Buenos Aires.

NOTA: La clasificación se realiza para pastura (implantada o natural según la zona). Actualmente el consumo hídrico potencial de lotes a sembrar o recién sembrados sería menor al estimado para una pastura y por lo tanto el riesgo de déficit es menor.

La información meteorológica necesaria para elaborar los mapas y tablas de este informe es suministrada por los siguientes organismos:



Ministerio de
Producción
Gobierno del Pueblo del Chaco

Secretaría de Agricultura,
Ganadería y Pesca



Ministerio de Economía
Argentina