



EVENTOS METEOROLÓGICOS DESTACADOS

Reporte semanal y avisos – 28/11/2022

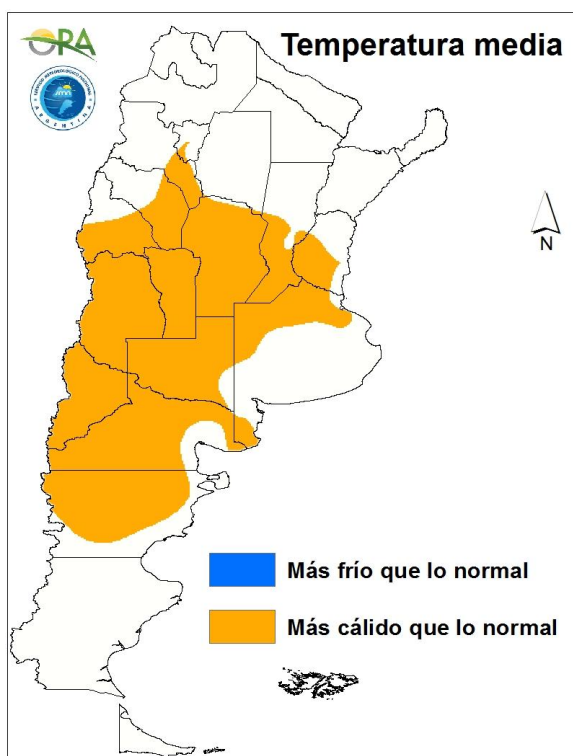
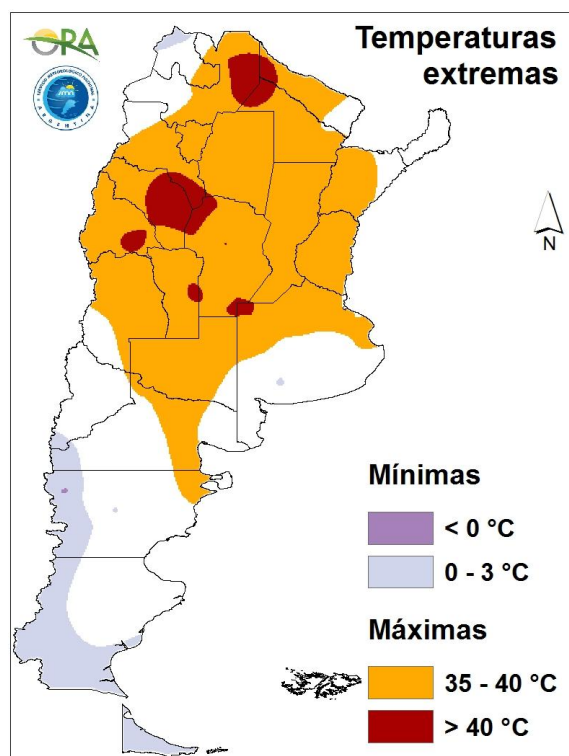
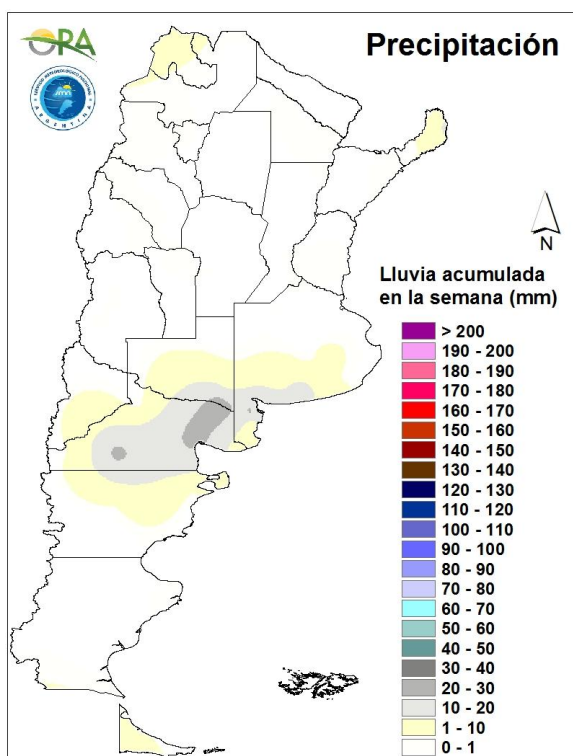
- PRECIPITACIÓN Y TEMPERATURAS – Periodo del 22/11/22 al 27/11/22
- ESTADO DE LAS RESERVAS DE AGUA EN SUELO
- SITUACIONES RELEVANTES
- PRONÓSTICO Y ALERTAS
- AVISOS DE DÉFICIT Y EXCESOS HÍDRICOS

DESTACADOS

- Los registros de lluvia fueron muy escasos, dando continuidad a la sequía instalada.
- Las máximas superaron los 35°C en la mitad norte del territorio nacional y se registraron máximas más elevadas que las normales en el norte de Patagonia.
- Las reservas hídricas para lotes de maíz se vieron disminuidas esta semana por la falta de precipitaciones.
- Las temperaturas seguirán en aumento hacia finales de la semana. Probabilidad de precipitaciones durante todo el periodo en gran parte del territorio nacional, con intensidades diversas.

PRECIPITACIÓN Y TEMPERATURAS

Periodo del: 22/11/22 al 27/11/22



PRECIPITACIONES

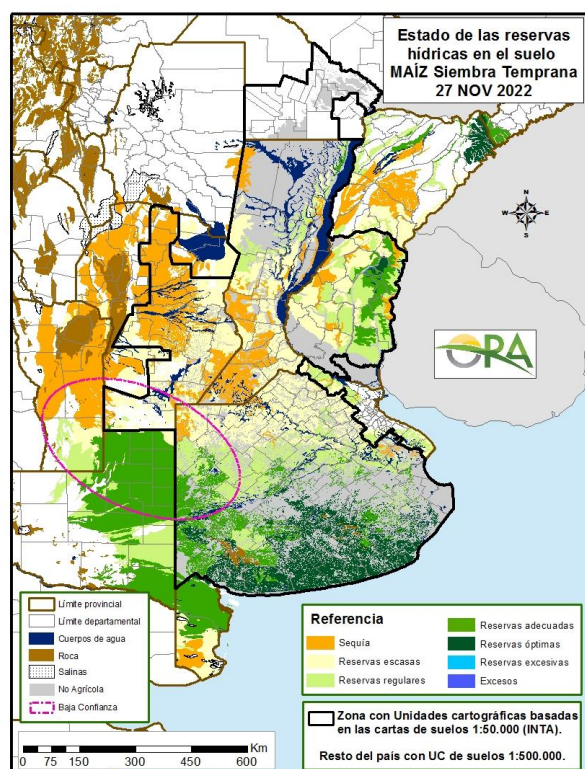
Las precipitaciones de la semana fueron muy escasas, concentrándose los mayores acumulados, de no más de 25mm, en el norte de Patagonia y sur de Buenos Aires. Se destacan en la provincia de Río Negro las estaciones de Río Colorado (25mm), Maquinchao y San Antonio Oeste (23mm) y en el sur de Buenos Aires las estaciones de Bahía Blanca (16mm) y Tres Arroyos (14mm).

TEMPERATURAS

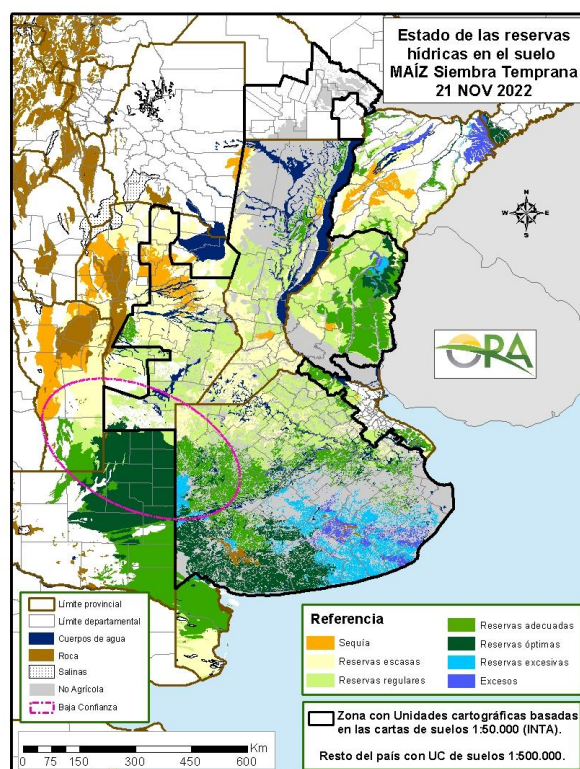
Las máximas superaron los 40°C en algunas localidades de Salta, La Rioja, San Juan, Catamarca, San Luis y Córdoba. Gran parte de la mitad norte de Argentina, superó los 35°C. Y la mitad norte de la Patagonia y la franja central del país, tuvieron temperaturas más altas que las usuales para noviembre.

Se registraron heladas agronómicas en la zona cordillerana de Patagonia.

ESTADO DE LAS RESERVAS DE AGUA EN SUELO



27 DE NOVIEMBRE DE 2022



21 DE NOVIEMBRE DE 2022

- Los mapas corresponden a la estimación de contenido de agua en el primer metro de suelo para MAÍZ de siembra temprana. Valores de reservas para localidades específicas (superficiales y profundas) se pueden consultar en la página web de la ORA http://www.ora.gob.ar/camp_actual_reservas.php.
- Por las escasas lluvias de la semana hubo un resecaimiento generalizado en el área sembrada.
- El sudeste bonaerense mantiene buenas reservas de agua en suelo, ya sin excesos hídricos.
- En el sudoeste bonaerense y este de La Pampa no hubo recargas, pero se mantienen las condiciones hídricas adecuadas.
- La zona núcleo muestra reservas escasas y ya existen suelos con algún nivel de sequía, la cual se extiende más intensamente hacia el norte de Santa Fe y Córdoba.
- Entre Ríos consta con un sector oriental más húmedo, y hacia el oeste el desecamiento va empeorando con reservas principalmente escasas.
- Corrientes mantiene un sector de reservas óptimas, al límite con Misiones, mientras que al centro-oeste se intensifica la sequía.

SITUACIONES RELEVANTES

ALERTA DE CONDICIONES DE PELIGRO DE INCENDIOS

Según el último informe del Servicio Nacional de Manejo del Fuego, gran parte del territorio nacional se halla en nivel de Alerta, con vigencia hasta al menos el 29 de noviembre.

En el mapa se observa en rojo el área que se mantendrá en alerta durante todo el periodo mencionado. Allí los indicadores de disponibilidad de combustible fino se encuentran superando los valores límites de ignición; por otro lado, los indicadores de disponibilidad de combustible medio y grueso se encuentran en marcado ascenso.

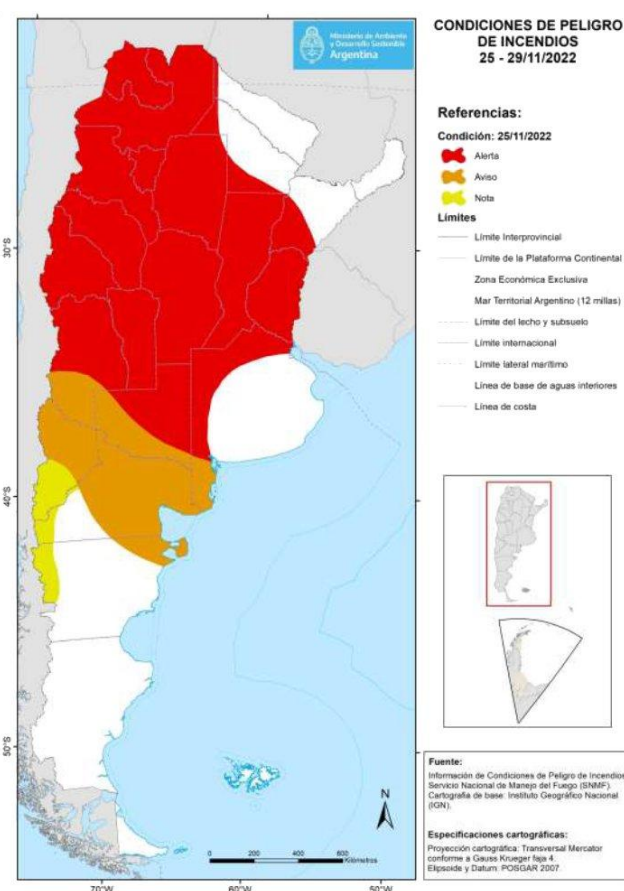
Se prevé muy bajos valores de humedad relativa en horas de la tarde, temperaturas elevadas y eventos de viento intenso, principalmente sobre: oeste de Córdoba, este de Catamarca, de La Rioja, de San Juan y de Mendoza y San Luis durante todo el periodo. Además, existe la posibilidad de tormentas eléctricas con escasa o nula precipitación sobre el oeste y sur de la zona delimitada.

El Índice de Combustible Disponible (BUI) indica la cantidad de combustible vegetal disponible para la combustión y orienta respecto a la dificultad para el control de incendios. En cada región se calcula este índice para localidades con estación del Servicio Meteorológico Nacional.

▲ Salta, Jujuy, Tucumán y Catamarca: Los valores de BUI se encuentran para Orán superando los valores MÁXIMOS históricos; para Jujuy, La Quiaca, Salta y Tartagal entre los valores MÁXIMOS y MEDIOS históricos.

▲ Córdoba, San Luis, San Juan y La Rioja: Los valores de BUI se encuentran para La Rioja y Chamental entre los valores MÁXIMOS y MEDIOS históricos.

▲ Formosa, Santa Fe y Santiago del Estero: Los valores de BUI se encuentran para la mayoría de las estaciones de referencia entre los valores MÁXIMOS y MEDIOS históricos.



Más información en <https://www.argentina.gob.ar/ambiente/manejo-del-fuego>

PRONÓSTICO

Se prevén temperaturas medias normales a sobre lo normal en la mayor parte del país. Entre lunes y jueves se espera un leve descenso en las temperaturas en la zona sur y centro-sur debido a un sistema frontal que ingresa en Patagonia y se desplaza. Aún así podrían darse temperaturas máximas sobre 35°C en todo el centro y norte de Argentina e incluso máximas sobre 40°C en localidades de Córdoba, Santiago del Estero, Salta, Catamarca y Formosa. A partir del viernes se espera que las temperaturas aumenten en todo el país, con posibilidad de máximas sobre 35°C en el centro y norte de Argentina y posibilidad de máximas sobre 40°C en Santiago del Estero y este de Salta.

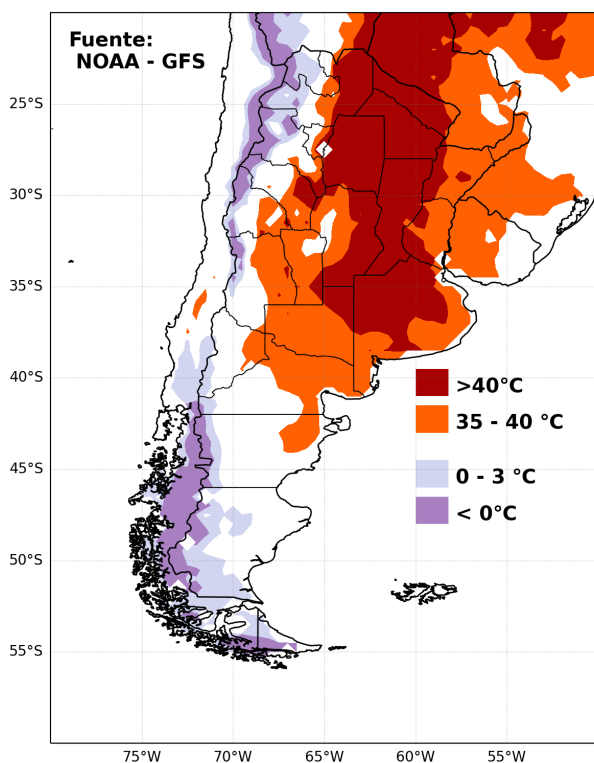
Con el avance de un sistema frontal desde el sur, más el avance de un sistema de baja presión segregada en la zona central, se esperan lluvias entre lunes y sábado con diversa intensidad en La Pampa, Mendoza, San Luis, Córdoba, Buenos Aires, Santa Fe, Entre Ríos, NOA y NEA. Entre domingo y lunes próximos se esperan algunos acumulados en zonas cordilleranas del NOA, San Luis, La Pampa y oeste de Córdoba.

ALERTAS

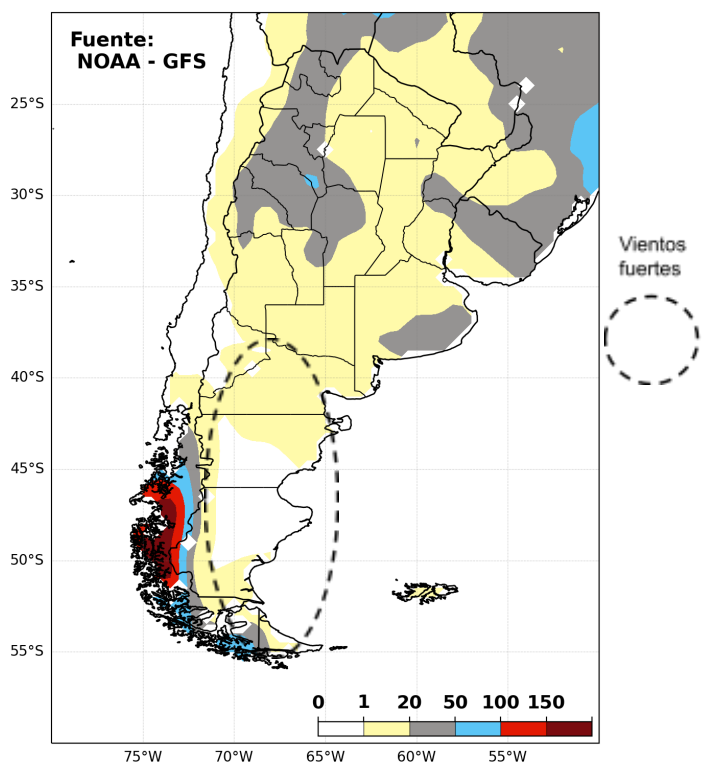
SMN 28/11/2022 (<https://www.smn.gov.ar/alertas>): Alerta por tormentas de diversa intensidad en: Mendoza, este de Neuquen, Rio Negro, este de Chubut, este y sur de La Pampa y sur de Buenos Aires.

INA 28/11/2022 (<https://www.ina.gov.ar/alerta/index.php>): Sin alertas vigentes.

PRONÓSTICO DE TEMPERATURAS (°C) EXTREMAS EN LOS PRÓXIMOS SIETE DÍAS

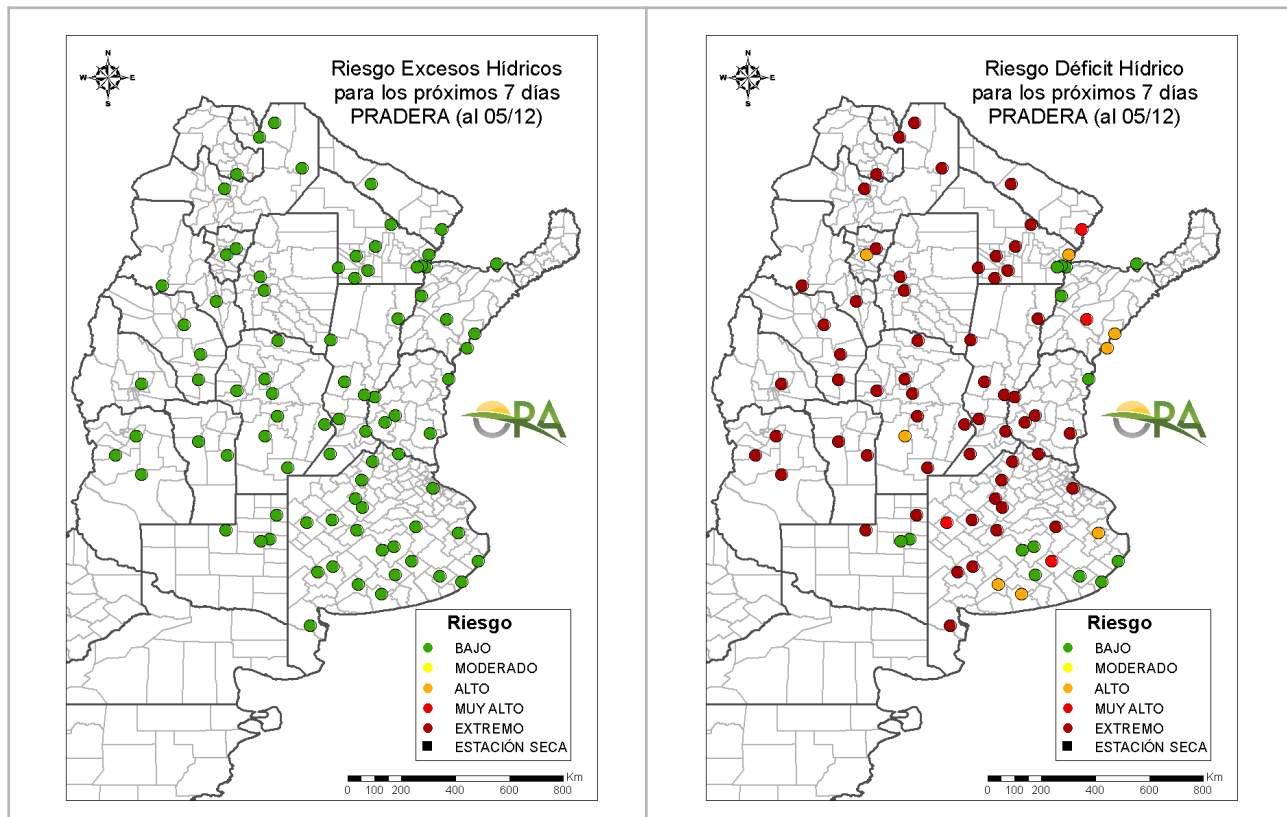


PRONÓSTICO DE PRECIPITACIONES (mm) ACUMULADAS Y VIENTOS FUERTES EN LOS PRÓXIMOS SIETE DÍAS



AVISOS DE DÉFICIT Y EXCESOS HÍDRICOS

Puede visualizar la tabla con valores probabilísticos para cada punto haciendo clic en el siguiente link: [Riesgo de Déficit y Excesos hídricos](#)



RIESGO DE EXCESOS HÍDRICOS (a 7 días)

Todas las localidades de seguimiento se evaluaron con riesgo bajo de excesos hídricos dentro de 7 días. La simulación se realiza para pastura, no para cultivos recientemente implantados, para los cuales los excedentes podrían perdurar más tiempo.

RIESGO DE DÉFICIT HÍDRICO (a 7 días)

La mayoría de los puntos de seguimiento se siguen clasificando con riesgo muy alto de déficit hídrico dentro de 7 días. Las localidades con riesgo bajo de déficit se concentran en el noreste del país (este de Chaco, noroeste de Corrientes, y noreste de Entre Ríos), en el centro-sur de Buenos Aires y este de La Pampa.

NOTA: La clasificación se realiza para pastura (implantada o natural según la zona). Actualmente el consumo hídrico potencial de lotes a sembrar o recién sembrados sería menor al estimado para una pastura y por lo tanto el riesgo de déficit es menor.

La información meteorológica necesaria para elaborar los mapas y tablas de este informe es suministrada por los siguientes organismos:



Ministerio de
Producción
Gobierno del Pueblo del Chaco

Secretaría de Agricultura,
Ganadería y Pesca



Ministerio de Economía
Argentina