



# EVENTOS METEOROLÓGICOS DESTACADOS

## Reporte semanal y avisos – 22/11/2022

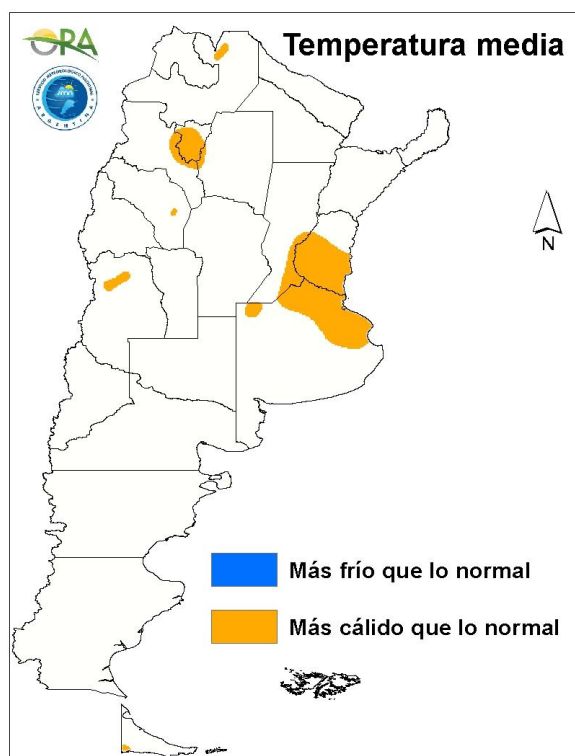
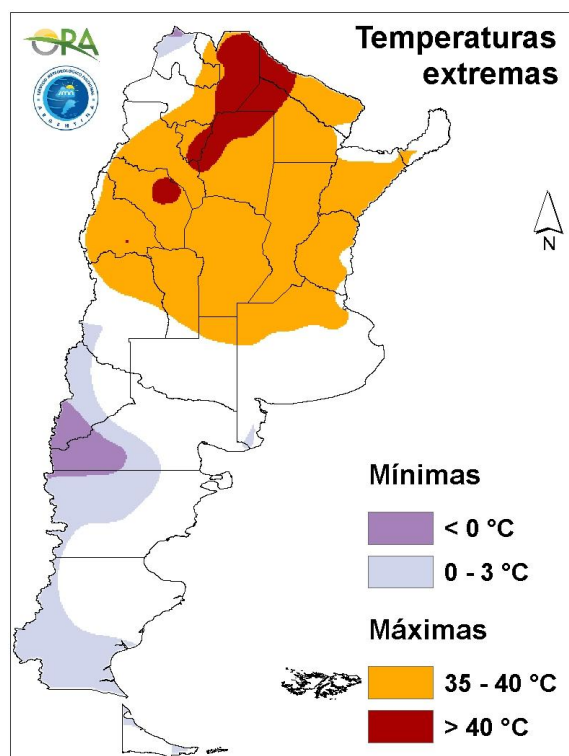
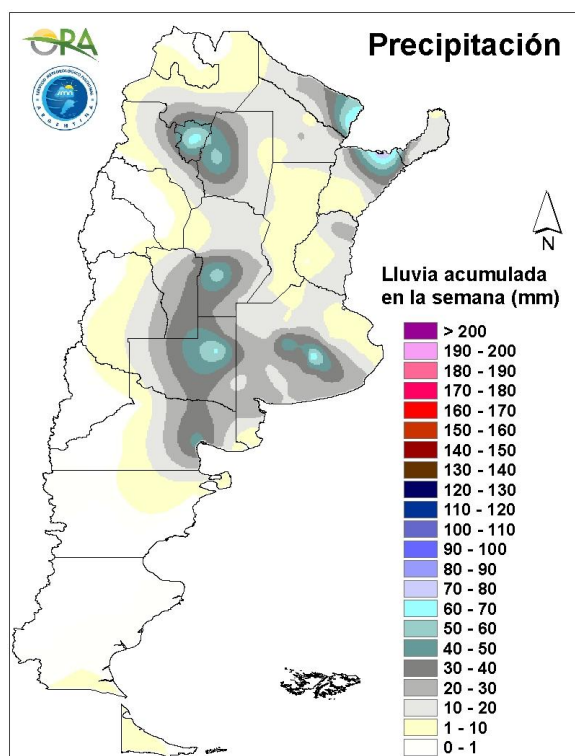
- PRECIPITACIÓN Y TEMPERATURAS – Periodo del 14/11/22 al 21/11/22
- ESTADO DE LAS RESERVAS DE AGUA EN SUELO
- SITUACIONES RELEVANTES
- PRONÓSTICO Y ALERTAS
- AVISOS DE DÉFICIT Y EXCESOS HÍDRICOS

### DESTACADOS

- Los registros de lluvia mostraron máximos locales, destacándose localidades del NOA, NEA, sur de Córdoba, este de La Pampa y centro de Buenos Aires.
- Hubo heladas en el noroeste patagónico y máximas superiores a 35°C en la mitad norte del territorio nacional.
- Las reservas hídricas para lotes de maíz son escasas en la zona núcleo y se mantiene buena humedad en el centro-sur de Buenos Aires y este de Entre Ríos.
- Las mayores precipitaciones de esta semana se esperan en zona cordillerana de Patagonia.

# PRECIPITACIÓN Y TEMPERATURAS

Periodo del: 14/11/22 al 21/11/22



## PRECIPITACIONES

Los mayores montos acumulados en la semana se concentraron en el noreste del país: Ituzaingó 81mm, Formosa 71mm, Posadas 65mm. También en Azul se registró un acumulado importante (71mm), junto con otros máximos locales como Tucumán (64mm), Santa Rosa (62mm) y Río Cuarto (58mm). En Santa Fe las lluvias fueron pobres, lo mismo que en Cuyo y Patagonia.

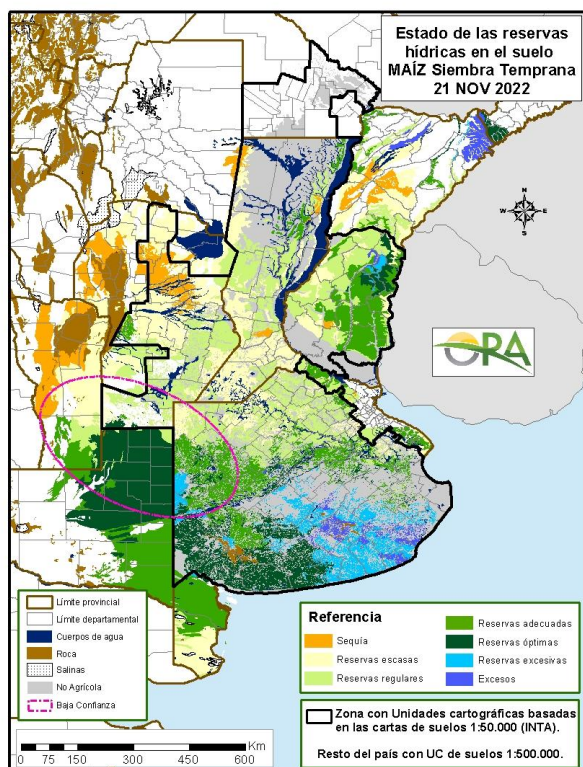
## TEMPERATURAS

Las máximas superaron los 40°C en localidades del norte del país, con un máximo de 43.5°C en Rivadavia (Salta). En prácticamente toda la mitad norte del territorio nacional se superaron los 35°C de máxima.

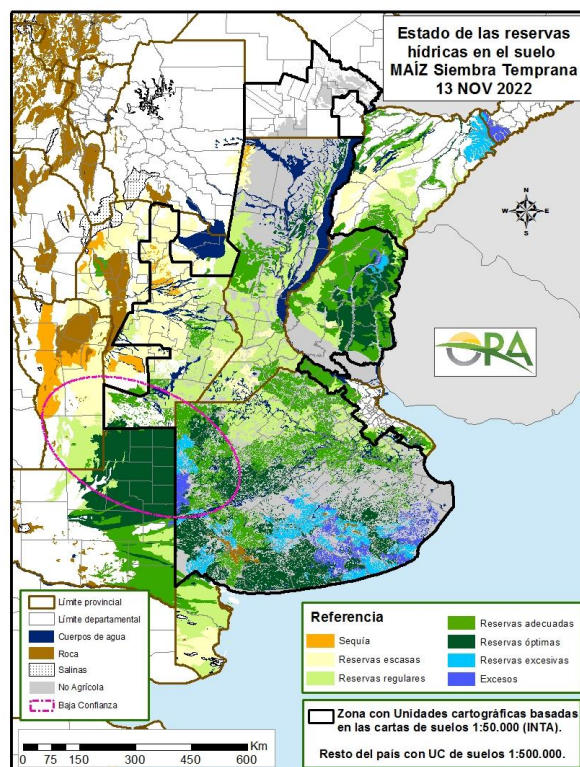
Hubo heladas en el noroeste patagónico, con un valor mínimo de -4°C en Bariloche.

Se destaca la amplitud térmica de más de 30°C en Maquinchao, con una máxima registrada de 29.5°C y una mínima de -1°C.

## ESTADO DE LAS RESERVAS DE AGUA EN SUELO



22 DE NOVIEMBRE DE 2022



13 DE NOVIEMBRE DE 2022

- Los mapas corresponden a la estimación de contenido de agua en el primer metro de suelo para MAÍZ de siembra temprana. Valores de reservas para localidades específicas (superficiales y profundas) se pueden consultar en la página web de la ORA [http://www.ora.gob.ar/camp\\_actual\\_reservas.php](http://www.ora.gob.ar/camp_actual_reservas.php).
- Las lluvias de la semana no fueron generalizadas, sino que mostraron máximos locales importantes a la vez que grandes áreas casi sin precipitaciones.
- Se mantendrían los niveles óptimos o con reservas superficiales algo excesivas en el sudeste bonaerense, que no permanecerán por muchos días.
- En el sudoeste bonaerense no hubo grandes recargas, pero se mantienen las buenas condiciones hídricas por el momento.
- La zona núcleo nuevamente muestra un desecamiento, aunque leve. Se generalizan las reservas regulares a escasas en toda esta área.
- Lo mismo se observa en la provincia de Entre Ríos, aunque al este los almacenajes serían aún adecuados para lotes de maíz.
- Córdoba y Santa Fe mantiene el predominio de reservas regulares a escasas, mejores en la zona de influencia de Río Cuarto como resultado de las últimas lluvias.

# SITUACIONES RELEVANTES

## Avance de siembra:

### MAÍZ y SOJA DE PRIMERA

Según el último informe de Estimaciones Agrícolas (SAGyP), algunas delegaciones siguen experimentando retrasos superiores al 50% en el avance de la superficie a implantar de maíz, en comparación con el avance de siembra promedio de las últimas 5 campañas.

El gráfico de la derecha muestra en naranja los retrasos (negativos) y adelantos (positivos) en el avance de siembra de maíz y en azul los correspondientes a soja de primera. Se resumen a continuación los reportes de lxs delegadxs:

**Venado Tuerto:** Los lotes de maíz sembrado temprano se encuentran en el estado V3/V4 con muy buen aspecto y desarrollo; en cambio los más atrasados recién están en V1. Buena densidad y buenas condiciones para la soja.

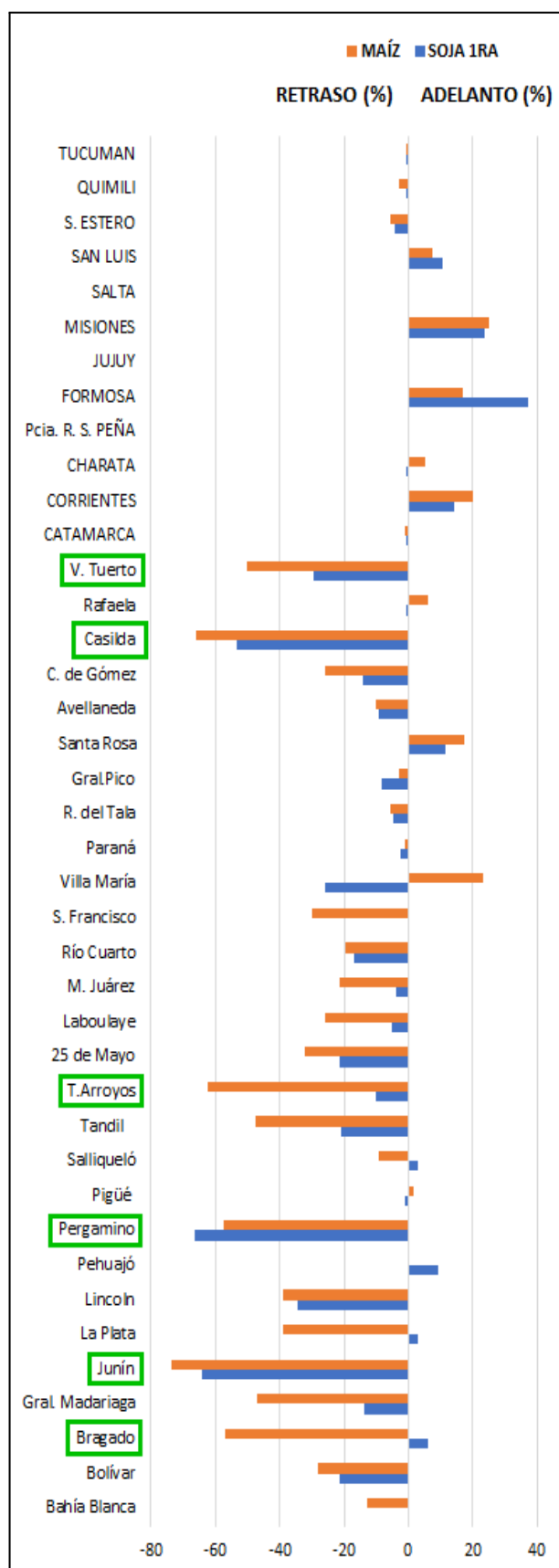
**Casilda:** Se observa a nivel general un retraso en el desarrollo del maíz respecto de épocas normales. Los lotes de soja nacidos confirman un adecuado stand inicial de plantas, aunque la humedad disponible es superficial.

**Tres Arroyos:** Muchos productores se apuran a sembrar maíz, para aprovechar las últimas lluvias. La siembra de soja no habría comenzado.

**Pergamino:** No hay comentarios sobre la evolución de maíz o soja en el último informe. El avance actual en la siembra de maíz es del 22% del área, cuando el promedio de las últimas 5 campañas es 80%.

**Junín:** Ha comenzado la siembra de maíz y corresponde principalmente a los productores que tienen hacienda. La gran mayoría de los productores de soja se inclinará por la fecha de segunda con floración en febrero para asegurar la humedad.

**Bragado:** Una proporción muy importante de la superficie a implantar con maíz se traslada a siembras tardías. En la zona este de la delegación las actividades de siembra de soja son prácticamente nulas.



# PRONÓSTICO

Se prevén temperaturas medias normales a sobre lo normal en la mayor parte del país. Entre martes y lunes próximos se esperan temperaturas altas, principalmente en el centro-oeste y norte del país debido a una zona de alta presión del Atlántico que favorecerá el ingreso de aire cálido al país. Se espera que varias localidades del centro y norte registren temperaturas máximas sobre 35°C, incluyendo Mendoza, San Luis, Córdoba, Santa Fe, norte y oeste de Buenos Aires, La Pampa, Río Negro, este de Neuquén, este de Chubut y también NOA y NEA. Además hay posibilidad de temperaturas sobre 40°C en localidades de Córdoba y NOA.

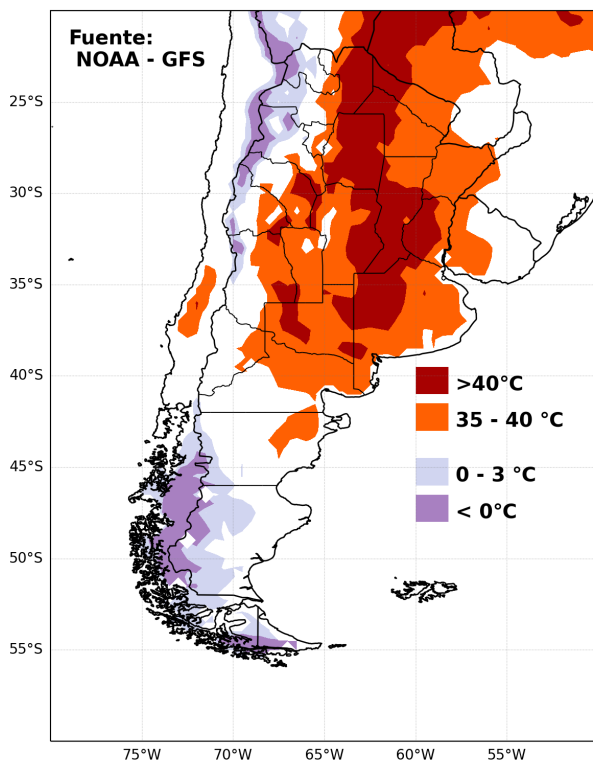
No se esperan grandes acumulados de lluvia en la semana. Durante gran parte de la semana se esperan precipitaciones en zona cordillerana de Patagonia. Entre viernes y martes próximo se esperan precipitaciones aisladas en Río Negro, Neuquén, Mendoza, La Pampa, San Juan, NOA y algunos sectores del centro y sur de Buenos Aires.

## ALERTAS

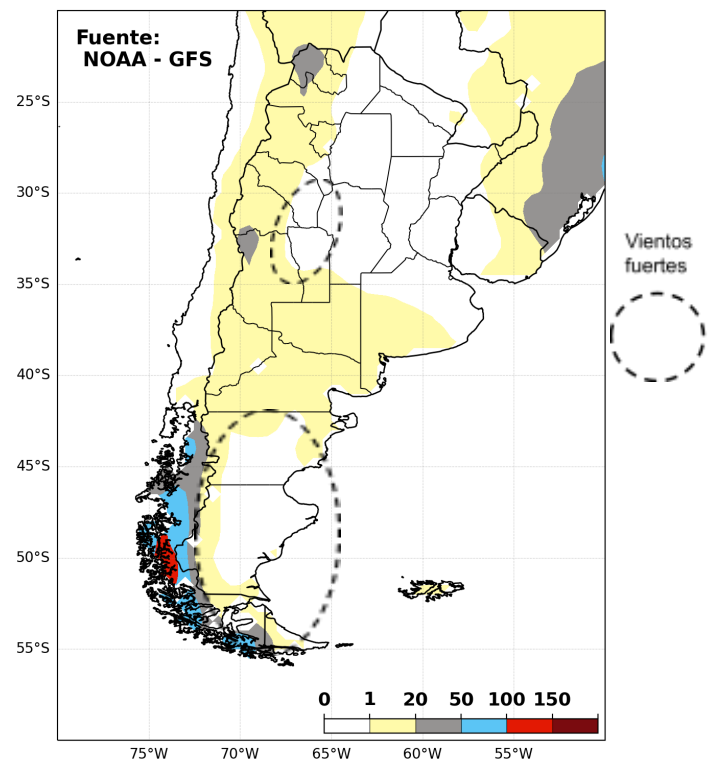
SMN 22/11/2022 (<https://www.smn.gov.ar/alertas>): Sin Alertas vigentes.

INA 22/11/2022 (<https://www.ina.gov.ar/alerta/index.php>): Sin alertas vigentes.

PRONÓSTICO DE TEMPERATURAS (°C) EXTREMAS EN LOS PRÓXIMOS SIETE DÍAS

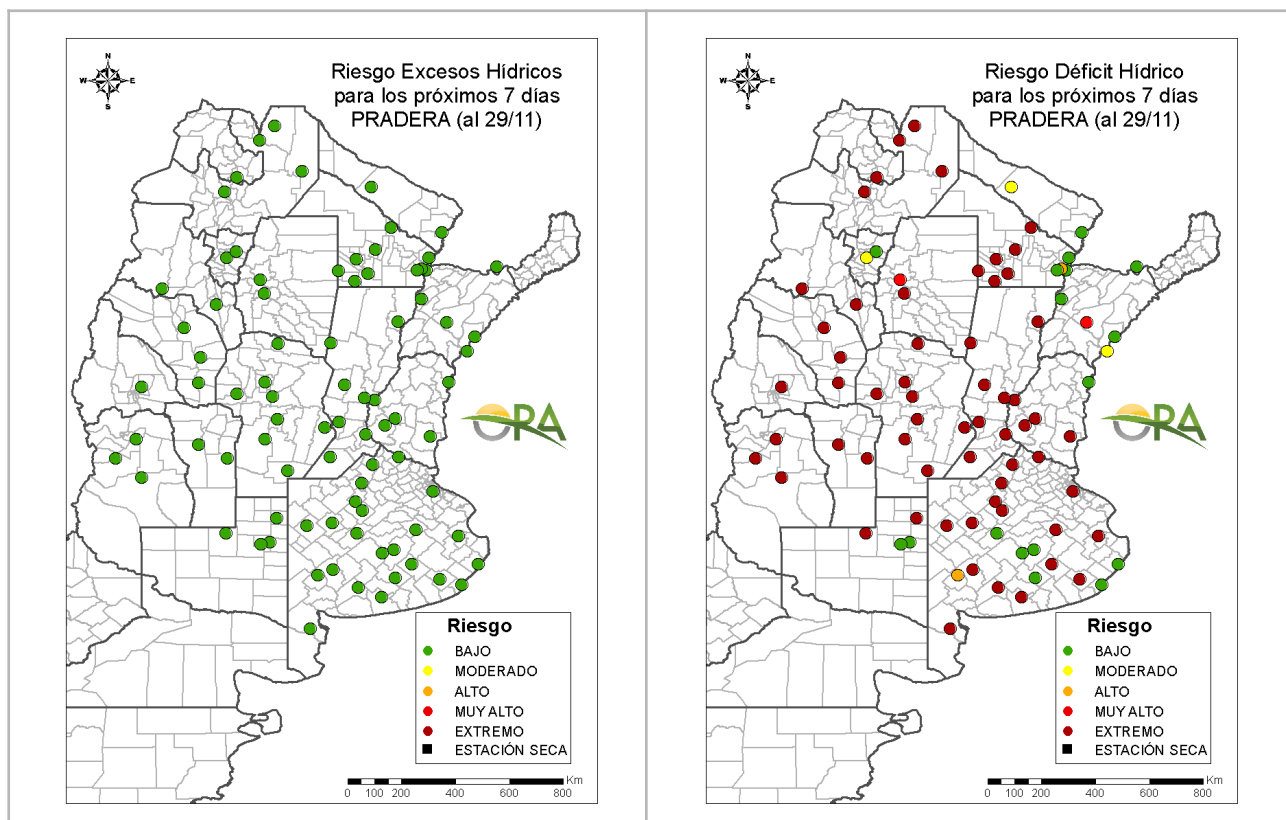


PRONÓSTICO DE PRECIPITACIONES (mm) ACUMULADAS Y VIENTOS FUERTES EN LOS PRÓXIMOS SIETE DÍAS



# AVISOS DE DÉFICIT Y EXCESOS HÍDRICOS

Puede visualizar la tabla con valores probabilísticos para cada punto haciendo clic en el siguiente link: [Riesgo de Déficit y Excesos hídricos](#)



## RIESGO DE EXCESOS HÍDRICOS (a 7 días)

Todas las localidades de seguimiento se evaluaron con riesgo bajo de excesos hídricos dentro de 7 días. La simulación se realiza para pastura, no para cultivos recientemente implantados, para los cuales los excedentes podrían perdurar más tiempo. Sin embargo las altas temperaturas previstas y las escasas precipitaciones, no favorecerían dicha situación.

## RIESGO DE DÉFICIT HÍDRICO (a 7 días)

La mayoría de los puntos de seguimiento se siguen clasificando con riesgo muy alto de déficit hídrico dentro de 7 días, incluso en las zonas que recibieron precipitaciones la semana que pasó. Las localidades con riesgo bajo o moderado de déficit se concentran en el noreste del país y en el centro-sur de la provincia de Buenos Aires.

**NOTA:** La clasificación se realiza para pastura (implantada o natural según la zona). Actualmente el consumo hídrico potencial de lotes a sembrar o recién sembrados sería menor al estimado para una pastura y por lo tanto el riesgo de déficit es menor.

Secretaría de Agricultura,  
Ganadería y Pesca



Ministerio de Economía  
**Argentina**