



EVENTOS METEOROLÓGICOS DESTACADOS

Reporte semanal y avisos – 14/11/2022

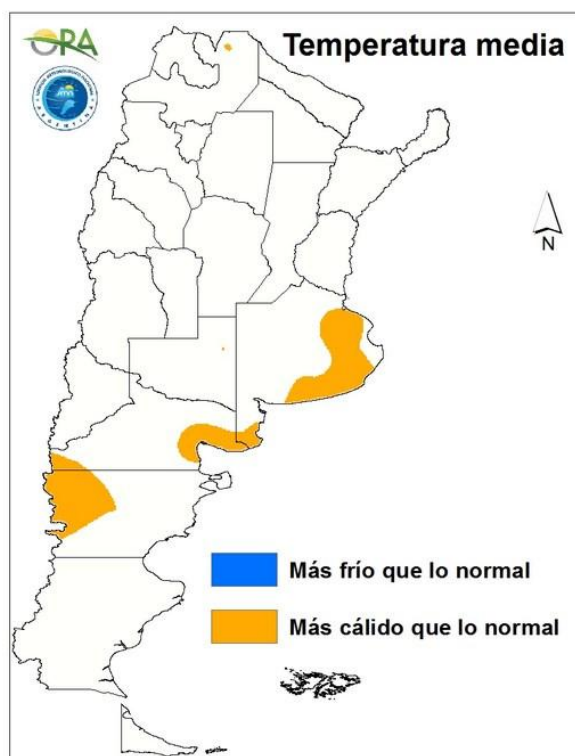
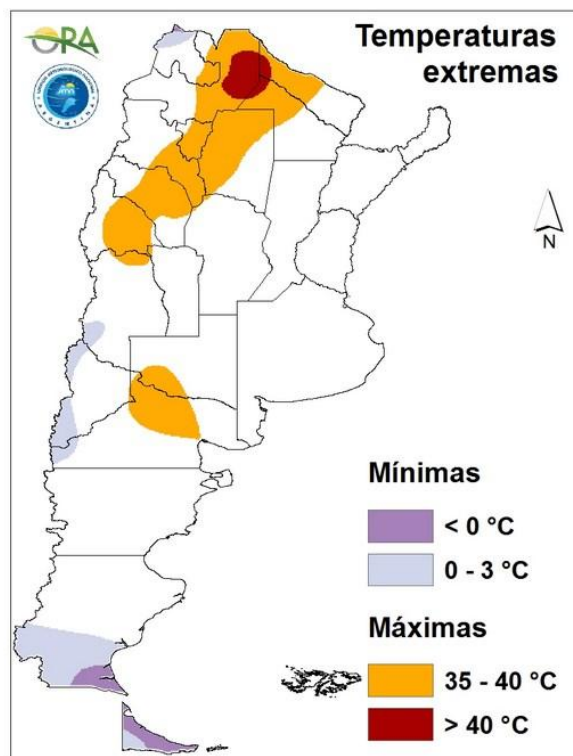
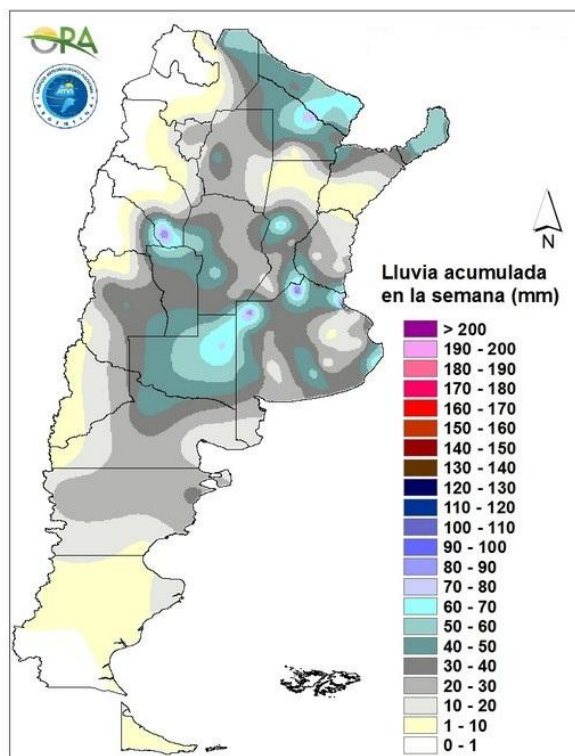
- PRECIPITACIÓN Y TEMPERATURAS – Periodo del 07/10/22 al 13/11/22
- ESTADO DE LAS RESERVAS DE AGUA EN SUELO
- SITUACIONES RELEVANTES
- PRONÓSTICO Y ALERTAS
- AVISOS DE DÉFICIT Y EXCESOS HÍDRICOS

DESTACADOS

- Los registros de lluvia fueron muy dispares, pero en gran cantidad de casos por encima de 50mm en la semana.
- Solo hubo bajas temperaturas en el extremo sur del país y máximas superiores a 35°C en el NOA y norte de Patagonia.
- Las reservas hídricas para lotes de maíz se ven aumentadas y en la zona núcleo se clasifican actualmente como regulares a adecuadas.
- El nivel del río Paraná tiene pronóstico de descenso, aunque no retornaría a aguas bajas por el momento.

PRECIPITACIÓN Y TEMPERATURAS

Periodo del: 07/11/22 al 13/11/22



PRECIPITACIONES

Las lluvias que se concentraron en el fin de semana y lo que va de hoy resultaron muy dispares, con grandes diferencias entre localidades cercanas. El máximo acumulado semanal se registró en Buenos Aires (Villa Ortúzar 101mm), seguido de Pampa del Indio, en Chaco (81mm), Sunchales, en Córdoba (75mm) y Villa Gesell, en Buenos Aires (71mm). Son muchos los registros de más de 50mm acumulados en la semana.

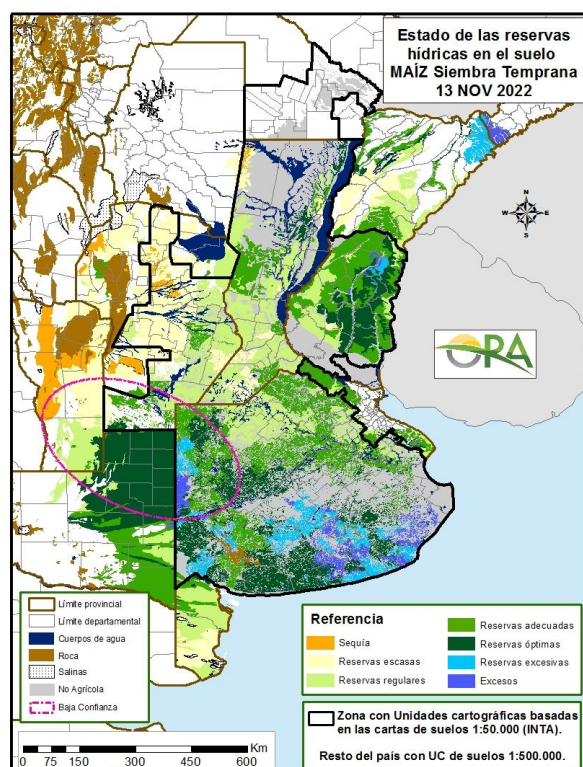
Se registraron vientos fuertes en el centro del país: 106 km/h en Río Cuarto y 91 km/h en Santiago del Estero.

TEMPERATURAS

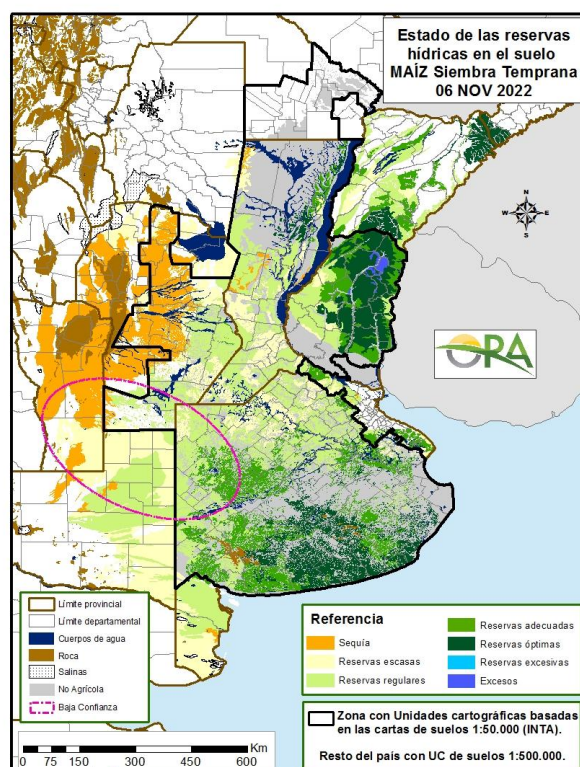
Las mínimas inferiores a 0°C se concentraron en el extremo sur del país, con -2°C en Río Grande y -1.5°C en Río Gallegos.

Hubo máximas superiores a 35°C en gran parte del NOA y en el norte de la Patagonia, con un máximo de 42.5°C en Rivadavia (Salta).

ESTADO DE LAS RESERVAS DE AGUA EN SUELO



13 DE NOVIEMBRE DE 2022



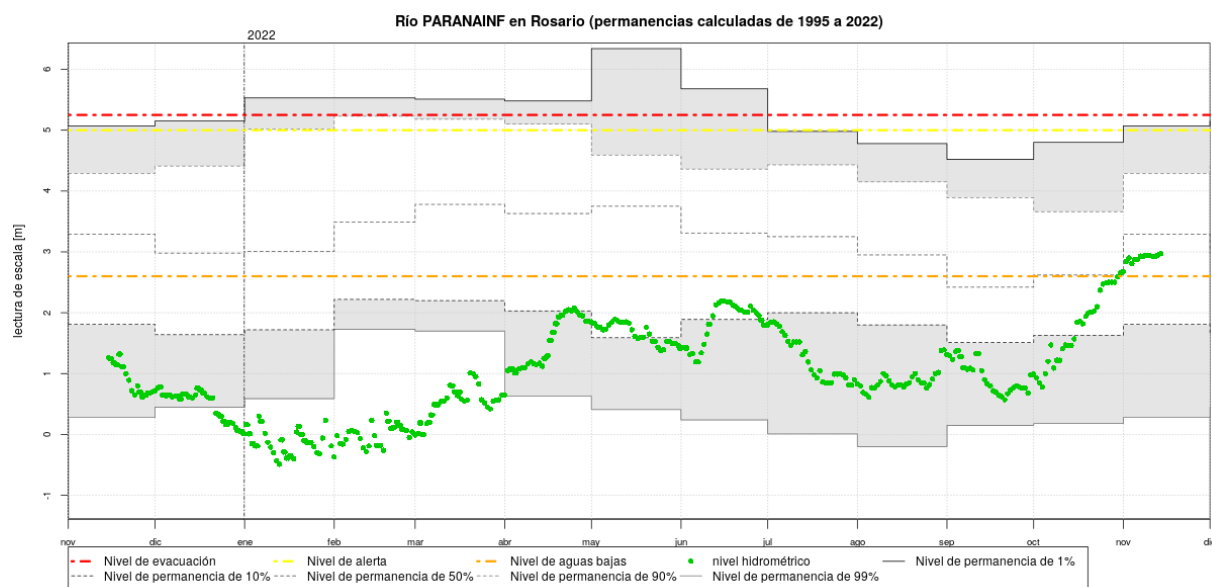
06 DE NOVIEMBRE DE 2022

- Los mapas corresponden a la estimación de contenido de agua en el primer metro de suelo para MAÍZ de siembra temprana. Valores de reservas para localidades específicas (superficiales y profundas) se pueden consultar en la página web de la ORA http://www.ora.gob.ar/camp_actual_reservas.php.
- Las lluvias que dejaron a su paso las perturbaciones que atravesaron el país durante el fin de semana y lunes fueron de variada intensidad pero bastante generalizadas. Como consecuencia, las reservas de agua en el suelo se ven en general recargadas.
- Se ve notablemente disminuida el área con déficit hídrico en Córdoba, en comparación con la semana pasada, aunque tal vez la mejora resulte tardía para la primera fecha de siembra.
- En el norte de La Pampa los almacenajes habrían escalado a la categoría óptima, teniendo en cuenta lotes con maíz sembrados recientemente.
- En la zona núcleo, a pesar de haberse registrado milimetrajés interesantes, sólo algunas áreas habrían alcanzado la categoría de reservas adecuadas. El resto presentaría condiciones regulares.
- En el sur y oeste de la provincia de Buenos Aires, las precipitaciones generalizaron las reservas óptimas e incluso generaron algunos excesos que, en su mayoría, se estiman temporarios.

SITUACIONES RELEVANTES

Repunte del Paraná: ¿se mantendrá?

Según información suministrada el día de hoy por el Instituto Nacional del Agua (INA - <https://www.ina.gov.ar/alerta/index.php>), se registraron lluvias de variada intensidad que cubrieron prácticamente toda la parte de cuenca del río Paraná en nuestro territorio. No se espera un repunte importante en el aporte de los ríos afluentes. La onda de repunte ordinaria originada durante octubre ya se propagó por todo el tramo argentino del río, sosteniendo la condición de aguas medias.



Nivel hidrométrico ROSARIO. Fuente: INA <https://www.ina.gov.ar/alerta/index.php?seccion=4>

En el Delta del río Paraná no se registraron lluvias significativas y la región sigue en condiciones de sequía predominante. Los efectos del repunte ordinario proveniente de la alta cuenca no modifican sensiblemente la condición general. La situación se caracteriza por niveles fluviales bajos, por debajo de los niveles normales.

Según el pronóstico de alturas hidrométricas el INA, las mismas decrecerían en la próxima semana, aunque permanecerían aún por encima del nivel de aguas bajas, es decir, en aguas medias.

PUERTO	NIVELES HIDROMÉTRICOS		
	ACTUAL 14/11 (m)	PRONÓSTICO 22/11 (m)	AGUAS BAJAS (m)
CORRIENTES	4.05	3.96	3.00
PARANÁ	3.30	3.12	2.30
ROSARIO	2.97	2.77	2.40

Si bien las condiciones son en general mejores que las observadas en 2020 y 2021, la perspectiva climática aún no permite establecer un límite temporal del escenario de aguas bajas predominantes iniciado en marzo de 2020.

PRONÓSTICO

Se prevén temperaturas medias normales a sobre lo normal en la mayor parte del país. Durante toda la semana en la zona norte y centro se espera que las temperaturas vayan en aumento, con un leve descenso durante el día sábado. En la semana se podrían dar temperaturas sobre 35°C en localidades del NOA y NEA, mientras que marcas térmicas similares se darán en el fin de semana en la zona central, principalmente en Córdoba, centro y sur de Santa Fe y algunos sectores del noroeste de Buenos Aires.

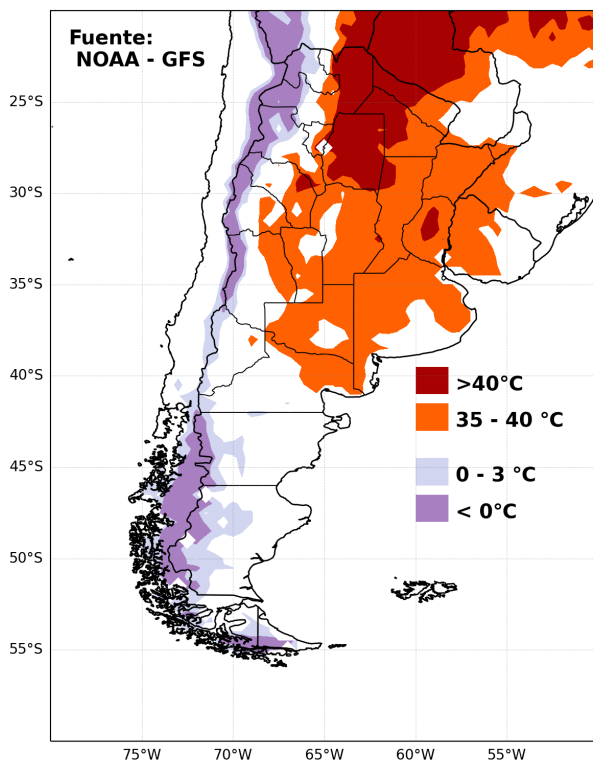
No se esperan grandes acumulados de lluvia en la semana que comienza. Durante todo este periodo se esperan precipitaciones y posibilidad de nieve en zonas cordilleranas de Patagonia. Entre miercoles y domingo se esperan lluvias de diversa intensidad en este de Rio Negro, Buenos Aires, La Pampa, algunos sectores de Cordoba, San Luis, sur de Santa Fe, NOA y NEA.

ALERTAS

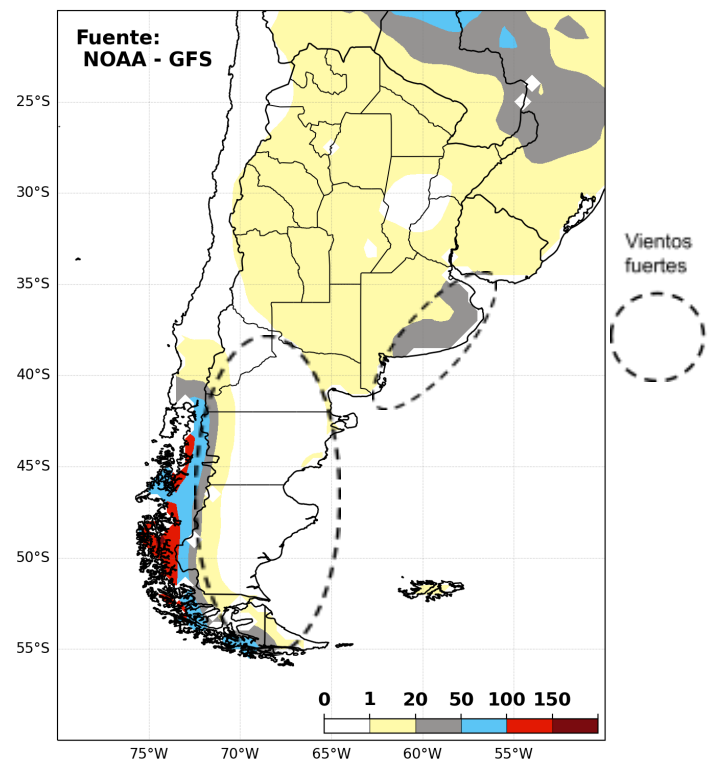
SMN 14/11/2022 (<https://www.smn.gov.ar/alertas>): Alerta por vientos fuertes con rafagas en: centro-este de Buenos Aires, Chubut y Santa Cruz.

INA 14/11/2022 (<https://www.ina.gov.ar/alerta/index.php>): Sin alertas vigentes.

PRONÓSTICO DE TEMPERATURAS (°C) EXTREMAS EN LOS PRÓXIMOS SIETE DÍAS

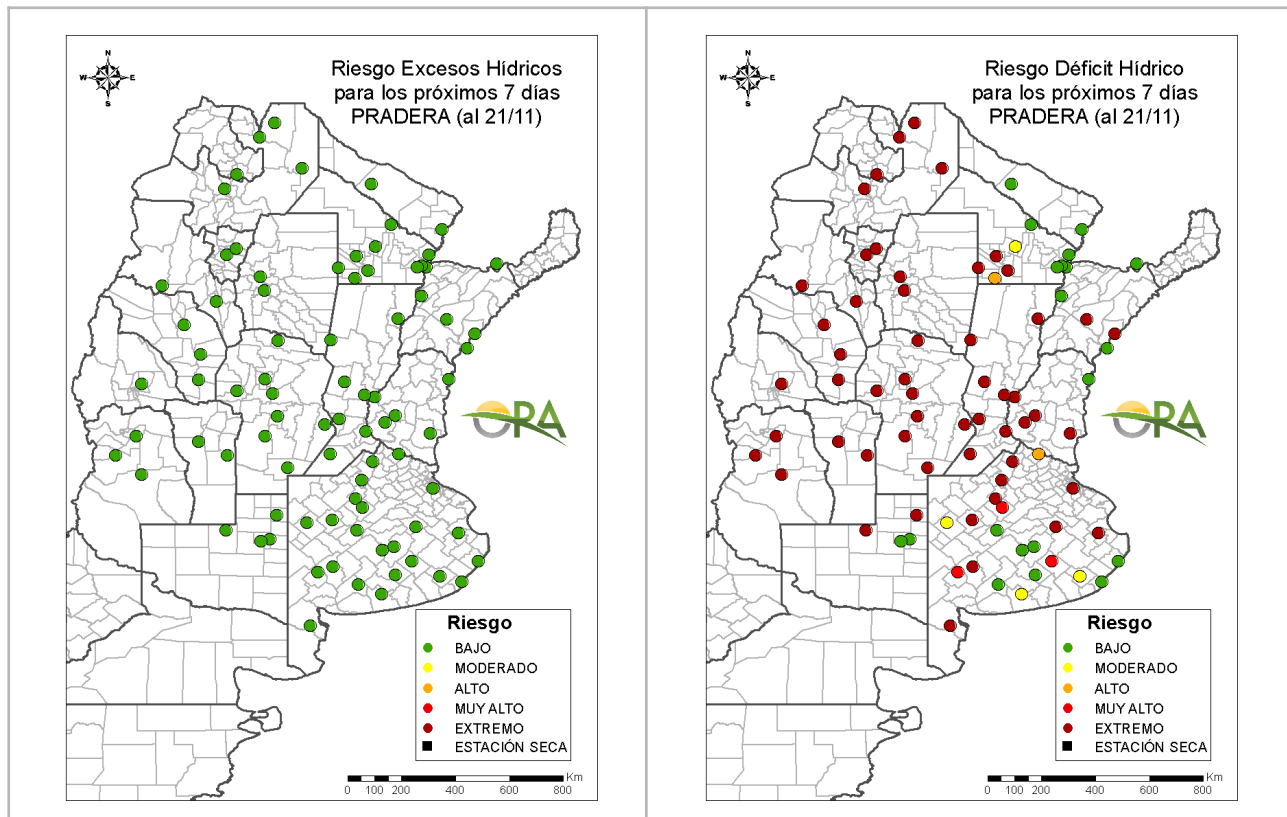


PRONÓSTICO DE PRECIPITACIONES (mm) ACUMULADAS Y VIENTOS FUERTES EN LOS PRÓXIMOS SIETE DÍAS



AVISOS DE DÉFICIT Y EXCESOS HÍDRICOS

Puede visualizar la tabla con valores probabilísticos para cada punto haciendo clic en el siguiente link: [Riesgo de Déficit y Excesos hídricos](#)



RIESGO DE EXCESOS HÍDRICOS (a 7 días)

Todas las localidades de seguimiento se evaluaron con riesgo bajo de excesos hídricos dentro de 7 días. Se debe tener en cuenta que la simulación se realiza para pastura, no para cultivos recientemente implantados. En este último caso, y sobre todo en zonas con drenaje limitado, el riesgo de permanencia de los excedentes hídricos actuales sería mayor. Sin embargo, frente a las escasas lluvias previstas para la semana, el riesgo no sería alto.

RIESGO DE DÉFICIT HÍDRICO (a 7 días)

A pesar de las lluvias registradas en los días recientes, la mayoría de los puntos de seguimiento se siguen clasificando con riesgo muy alto de déficit hídrico dentro de 7 días. Nuevamente, se trata de una simulación para pastura, siendo menor el riesgo de déficit para lotes con maíces recientemente implantados. Las localidades con riesgo bajo o moderado de déficit se concentran en el noreste del país y en el sur de la provincia de Buenos Aires.

NOTA: La clasificación se realiza para pastura (implantada o natural según la zona). Actualmente el consumo hídrico potencial de lotes a sembrar o recién sembrados sería menor al estimado para una pastura y por lo tanto el riesgo de déficit es menor.

Secretaría de Agricultura,
Ganadería y Pesca



Ministerio de Economía
Argentina