



EVENTOS METEOROLÓGICOS DESTACADOS

Reporte semanal y avisos – 07/11/2022

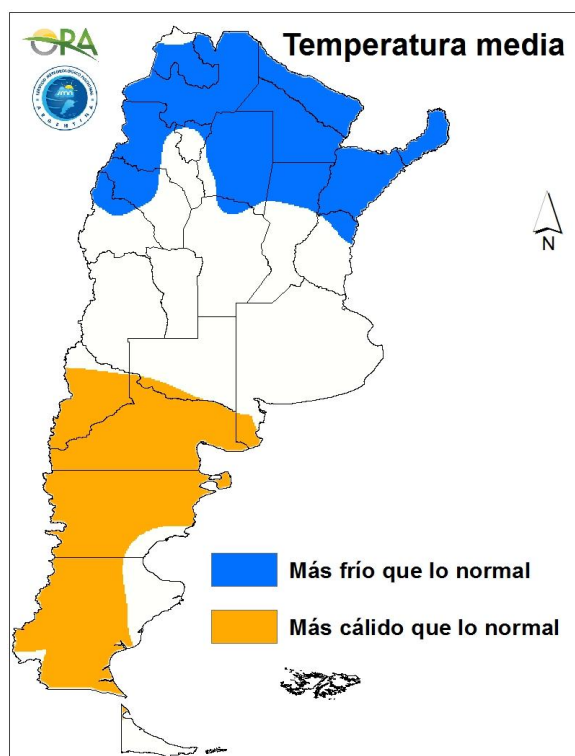
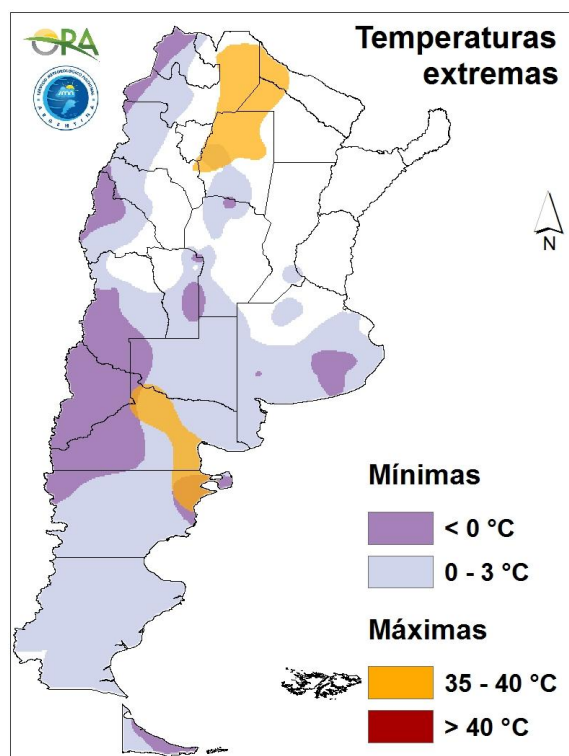
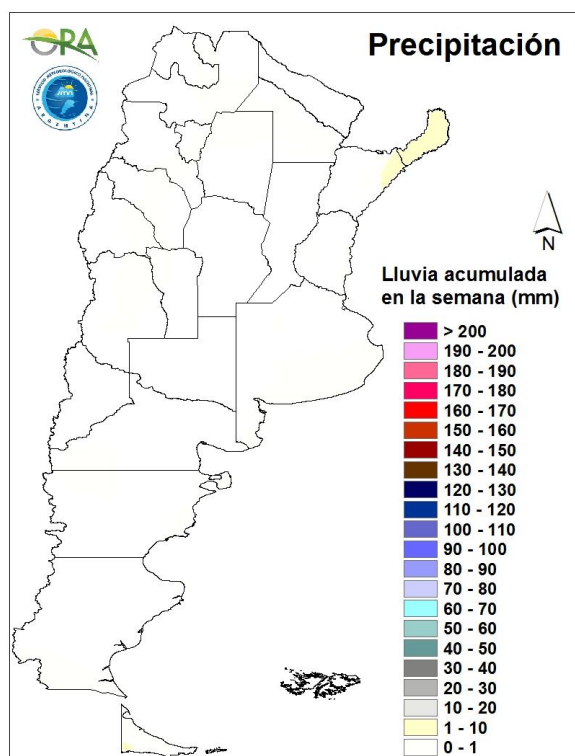
- PRECIPITACIÓN Y TEMPERATURAS – Periodo del 31/10/22 al 06/11/22
- ESTADO DE LAS RESERVAS DE AGUA EN SUELO
- SITUACIONES RELEVANTES
- PRONÓSTICO Y ALERTAS
- AVISOS DE DÉFICIT Y EXCESOS HÍDRICOS

DESTACADOS

- El mayor reporte de lluvia recibido fue de un total semanal de 8mm en Bernardo de Irigoyen (Misiones).
- Hubo bajas temperaturas en el sur de la región pampeana, con una mínima de -4°C en Tandil.
- Las reservas hídricas para lotes de maíz siguen siendo regulares a escasas en la zona núcleo pampeana y se mantienen los fuertes retrasos en el avance de siembra.
- Las lluvias previstas para la semana podrían superar los 20mm en el centro-oeste y noreste del país.

PRECIPITACIÓN Y TEMPERATURAS

Periodo del: 31/10/22 al 06/11/22



PRECIPITACIONES

Las únicas estaciones meteorológicas de la red oficial que reportaron más de 1mm acumulado en la semana fueron: Bernardo de Irigoyen (8mm), Iguazú (2mm) y Ushuaia (1.3mm). La dinámica de la atmósfera resultó desfavorable para la ocurrencia de lluvias en casi todo el territorio nacional.

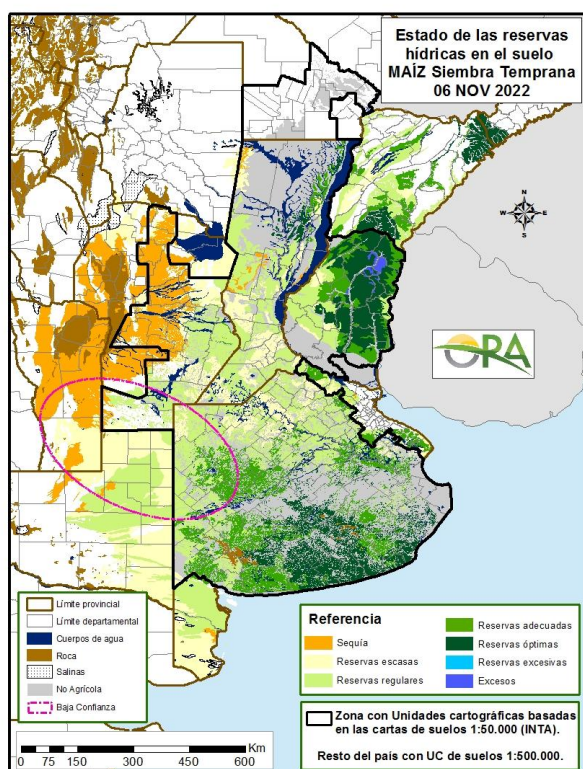
TEMPERATURAS

Iniciando la semana se registraron temperaturas bajas, sobre todo las mínimas, con valores inferiores a 3°C en patagonia, áreas cordilleranas y sur de la región pampeana. En la provincia de Buenos Aires se registraron heladas en zonas serranas (Tandil -4°C).

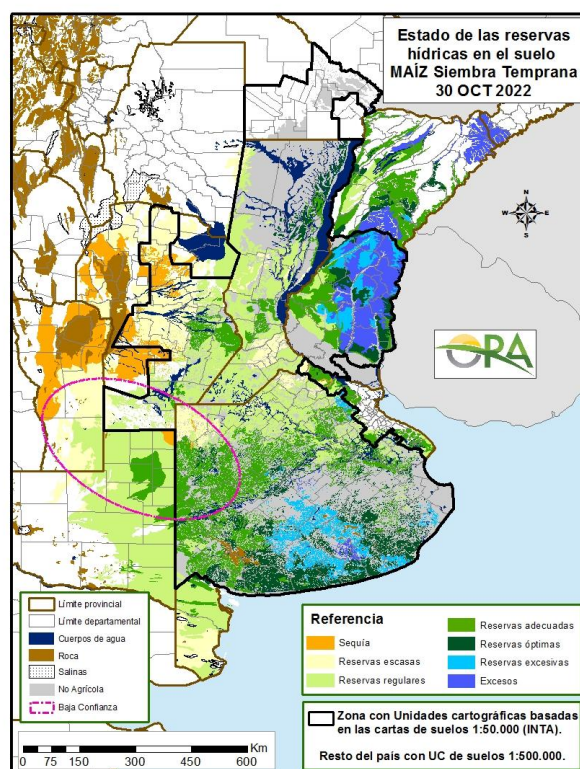
También se registraron máximas superiores a 35°C en áreas del norte de Patagonia y del norte del país. En Trelew, la máxima semanal alcanzó los 36.5°C, mientras que la mínima fue de apenas -1.1°C.

La temperatura media fue sobre la normal al sur del país y debajo de la normal al norte.

ESTADO DE LAS RESERVAS DE AGUA EN SUELO



06 DE NOVIEMBRE DE 2022



30 DE OCTUBRE DE 2022

- Los mapas corresponden a la estimación de contenido de agua en el primer metro de suelo para MAÍZ de siembra temprana. Valores de reservas para localidades específicas (superficiales y profundas) se pueden consultar en la página web de la ORA http://www.ora.gob.ar/camp_actual_reservas.php.
- Luego de una semana prácticamente sin lluvias en el territorio nacional, es evidente que los almacenajes de toda el área se vean disminuidos con respecto a los de la semana pasada.
- Los excesos que se habían generado en el este de Entre Ríos prácticamente habrían desaparecido. En la zona agrícola principal de la provincia, las reservas para maíz se clasifican como regulares.
- También en el sur de Buenos Aires desaparecieron los almacenajes algo excesivos, siendo ahora predominantes los niveles de reserva adecuados a óptimos. También en el centro-oeste de la provincia se mantendrían sectores con reservas adecuadas.
- El resto del área considerada en los mapas, incluyendo la zona núcleo, presentaría reservas escasas a regulares para lotes de maíz que se hayan llegado a implantar.
- En el centro de Córdoba se estiman los almacenajes más bajos del área de análisis, con reservas deficitarias.

SITUACIONES RELEVANTES

Retrasos en la siembra de maíz

Según el último informe de estimaciones agrícolas, los retrasos en la siembra de maíces tempranos continúan siendo importantes, en especial en delegaciones de la zona núcleo. En esta zona se prevé que la proporción de maíces sembrados tardíamente (diciembre) aumentará en forma muy significativa respecto a las siembras tempranas (septiembre), que en muchos casos no se realizó por déficit hídrico.

El siguiente cuadro muestra las delegaciones SAGyP en provincias pampeanas, donde según el informe la intención de siembra superaba el 80% del total nacional. Para cada una de ellas se indica el avance actual (al 3 de noviembre) de la siembra de maíz y los respectivos adelantos o retrasos con respecto al promedio de las últimas 5 campañas.

PROVINCIA	DELEGACIÓN	AVANCE (%)	ADELANTO (+) RETRASO (-)
BUENOS AIRES	Bahía Blanca		-3
BUENOS AIRES	Bolívar	14	-57
BUENOS AIRES	Bragado	8	-53
BUENOS AIRES	Gral. Madariaga	17	-24
BUENOS AIRES	Junín	3	-75
BUENOS AIRES	La Plata	20	-21
BUENOS AIRES	Lincoln	20	-49
BUENOS AIRES	Pehuajó	64	-16
BUENOS AIRES	Pergamino	4	-68
BUENOS AIRES	Pigüé		-20
BUENOS AIRES	Salliqueló	7	-16
BUENOS AIRES	Tandil		-51
BUENOS AIRES	T.Arroyos	1	-17
BUENOS AIRES	25 de Mayo	16	-43
CORDOBA	Laboulaye	11	-23
CORDOBA	M. Juárez	64	-22
CORDOBA	Río Cuarto	9	-14
CORDOBA	S. Francisco	9	-22
CORDOBA	Villa María	24	8
ENTRE RIOS	Paraná	89	-1
ENTRE RIOS	R. del Tala	80	-6
LA PAMPA	Gral.Pico	29	2
LA PAMPA	Santa Rosa	37	25
SANTA FE	Avellaneda	14	-10
SANTA FE	C. de Gómez	40	-38
SANTA FE	Casilda	7	-65
SANTA FE	Rafaela	81	6
SANTA FE	V. Tuerto	5	-64

Fuente: ORA con datos de Estimaciones Agrícolas

<https://www.magyp.gob.ar/sitio/areas/estimaciones/estimaciones/informes/>

En la zona de las delegaciones **Pergamino** y **Junín** la siembra del maíz se realiza muy lentamente y en los lotes bajo riego sobre todo.

En la delegación **Bragado** la siembra de los maíces de septiembre se ha visto afectada por la falta de precipitaciones y por consiguiente por la sequedad de los suelos. Se han realizado en forma puntual, la siembra de maíces tempranos, aunque no supera el 10%.

Fue importante el avance de siembra en la delegación **Bolívar**, sin embargo, según el avance informado, el retraso en la siembra con respecto a campañas anteriores es significativo.

En la delegación **Casilda** se espera a diciembre para las coberturas tardías y de segunda, quedando supeditadas a una adecuada recarga de los perfiles.

Continúa la siembra en la delegación **Venado Tuerto**, sobre todo los que van a picado. El informe estimó un 6% de avance de siembra cuando lo esperado sería alrededor del 70% a esta fecha.

PRONÓSTICO

Se prevén temperaturas medias normales a levemente sobre lo normal en la mayor parte del país. En el norte se esperan temperaturas cálidas toda la semana, con posibilidad de máximas sobre 35°C entre martes y viernes y también durante el domingo. Para la zona central se prevén temperaturas cálidas con descensos leves entre jueves y sábado, para volver a aumentar el domingo. En el sur del país se esperan temperaturas cálidas entre lunes y jueves, con posibilidad de máximas sobre 35°C en algunas localidades del norte de Patagonia el lunes y el miércoles. A partir del jueves, con el ingreso de un sistema de baja presión, se espera un descenso de la temperatura en esta zona.

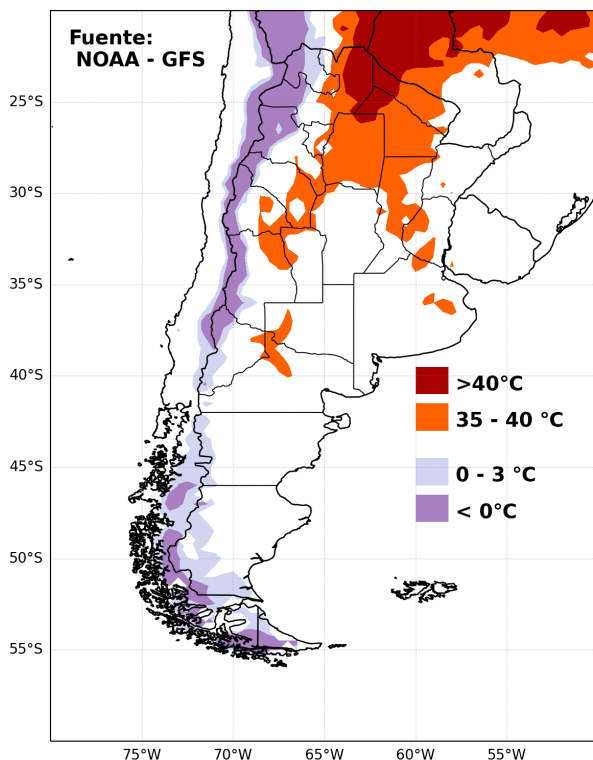
Con el ingreso y desplazamiento de una baja segregada en la zona centro-norte del país, se esperan precipitaciones de diversa intensidad entre martes y sábado en Rio Negro, Neuquén, Mendoza, La Pampa, San Luis, San Juan, NOA, Córdoba, Buenos Aires (principalmente el centro y oeste), Santa Fe, NEA y algunas zonas de Entre Ríos. Entre domingo y lunes se esperan precipitaciones aisladas en el este de Buenos Aires y el este de Entre Ríos.

ALERTAS

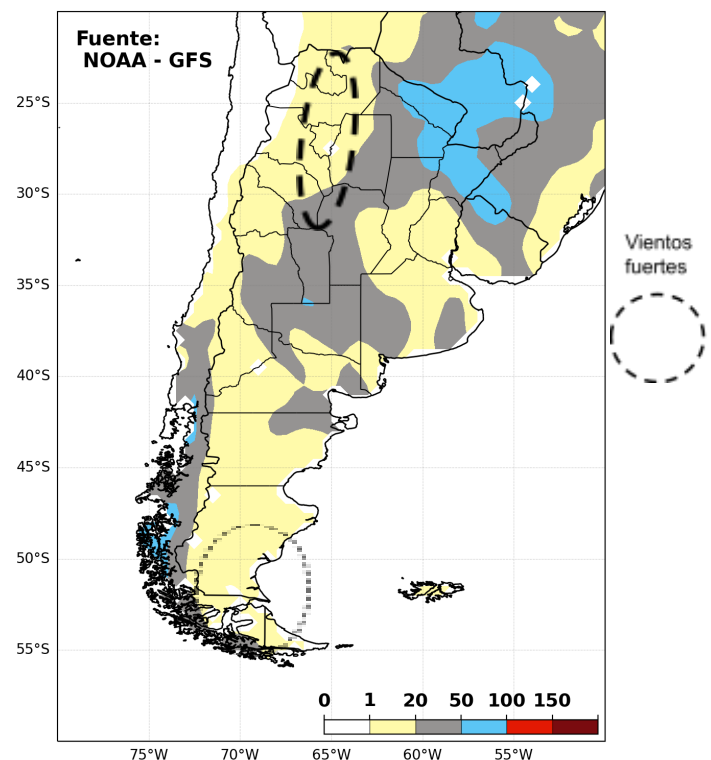
SMN 07/11/2022 (<https://www.smn.gob.ar/alertas>): Sin alertas vigentes.

INA 07/11/2022 (<https://www.ina.gov.ar/alerta/index.php>): Sin alertas vigentes.

PRONÓSTICO DE TEMPERATURAS (°C) EXTREMAS EN LOS PRÓXIMOS SIETE DÍAS

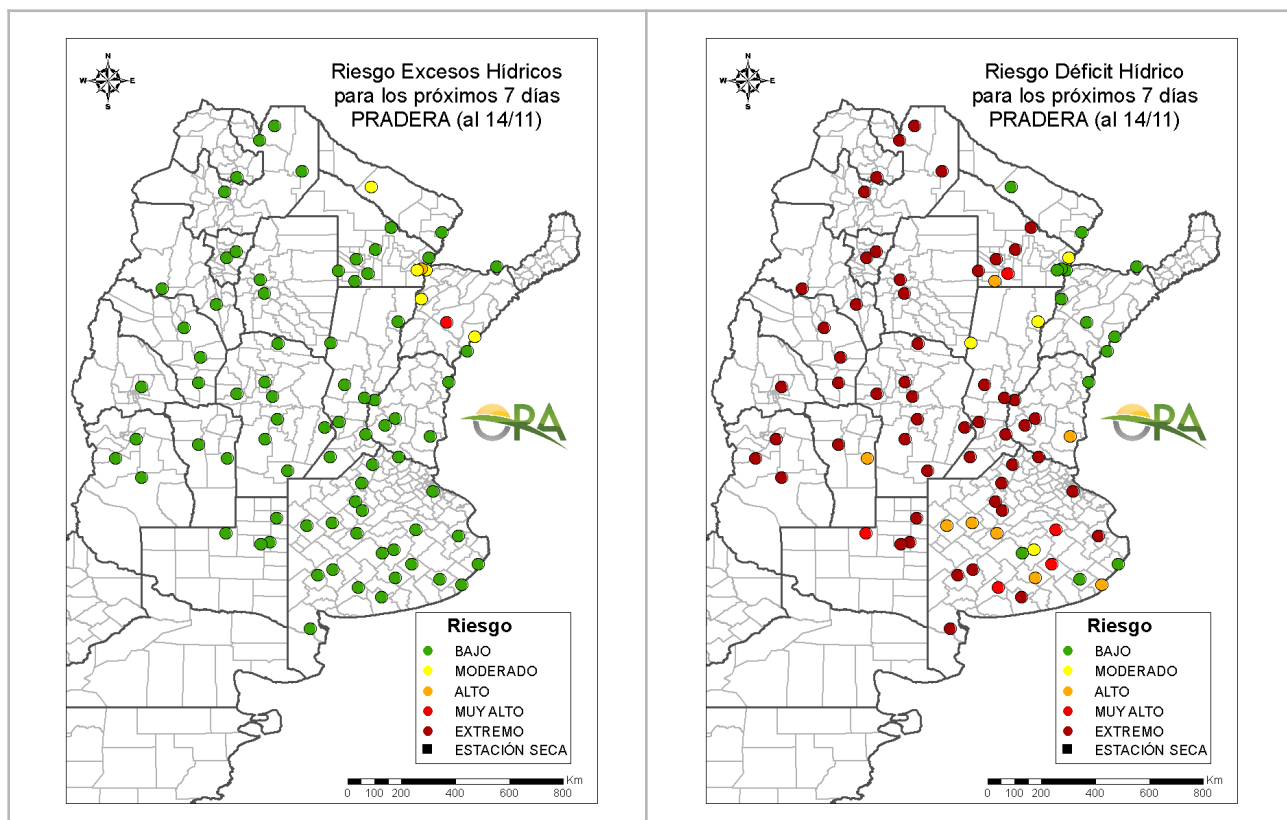


PRONÓSTICO DE PRECIPITACIONES (mm) ACUMULADAS Y VIENTOS FUERTES EN LOS PRÓXIMOS SIETE DÍAS



AVISOS DE DÉFICIT Y EXCESOS HÍDRICOS

Puede visualizar la tabla con valores probabilísticos para cada punto haciendo clic en el siguiente link: [Riesgo de Déficit y Excesos hídricos](#)



RIESGO DE EXCESOS HÍDRICOS (a 7 días)

Debido a las lluvias de más de 50mm que se prevén para la semana próxima en el noreste del país, aparecen algunos puntos con riesgo moderado de excesos en esa zona. En Mercedes (Corrientes), se estima riesgo alto. El resto de las localidades de seguimiento muestran riesgo bajo de excesos hídricos a 7 días. Esto se debe al pronóstico de lluvias inferiores a 50mm en la mayor parte del país.

RIESGO DE DÉFICIT HÍDRICO (a 7 días)

La mayor cantidad de puntos de seguimiento clasificados con riesgo bajo de déficit hídrico en los próximos 7 días se concentra en el noreste del país, donde ha llovido más y se prevén mayores precipitaciones en la semana que comienza. En el sudeste de la provincia de Buenos Aires todavía se observan algunos puntos con riesgo bajo o moderado. El resto de los puntos de seguimiento mantienen un nivel de riesgo alto o mayor de continuar con déficit hídrico.

NOTA: La clasificación se realiza para pastura (implantada o natural según la zona). Actualmente el consumo hídrico potencial de lotes a sembrar o recién sembrados sería menor al estimado para una pastura y por lo tanto el riesgo de déficit es menor.

Secretaría de Agricultura,
Ganadería y Pesca



Ministerio de Economía
Argentina