



EVENTOS METEOROLÓGICOS DESTACADOS

Reporte semanal y avisos – 31/10/2022

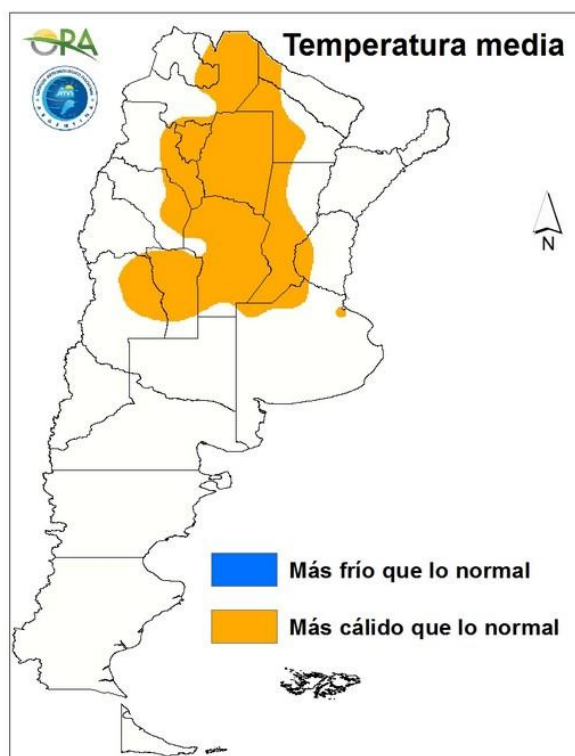
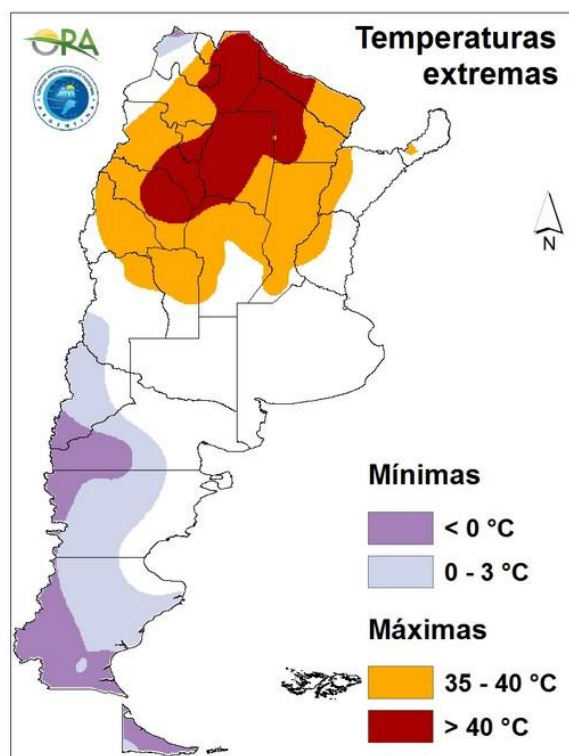
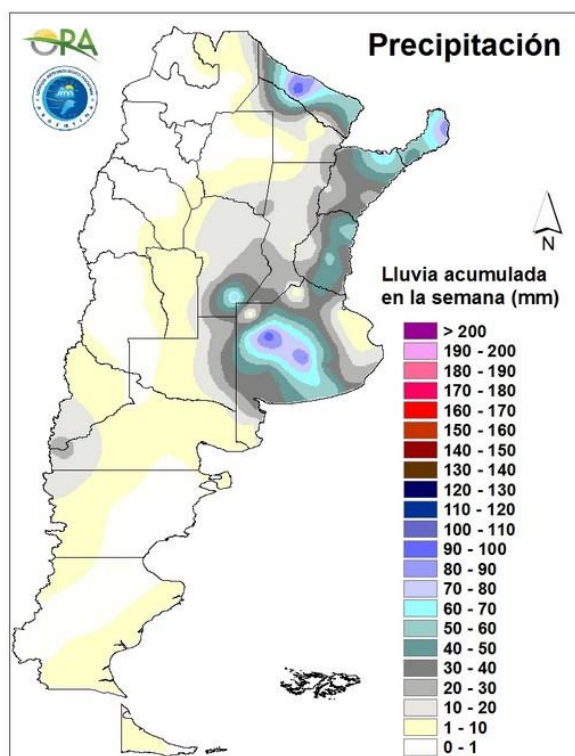
- PRECIPITACIÓN Y TEMPERATURAS – Periodo del 24/10/22 al 30/10/22
- ESTADO DE LAS RESERVAS DE AGUA EN SUELO
- SITUACIONES RELEVANTES
- PRONÓSTICO Y ALERTAS
- AVISOS DE DÉFICIT Y EXCESOS HÍDRICOS

DESTACADOS

- Se registraron algunas lluvias superiores a 80 mm en el centro y oeste bonaerenses.
- Hubo temperaturas máximas superiores a 40°C en el centro-norte del país.
- Las reservas hídricas para lotes de maíz en el inicio de su ciclo son regulares en la zona núcleo y óptimas en el sur bonaerense.
- El pronóstico climático trimestral del SMN no es favorable, con predominio de áreas con probabilidad de lluvias inferiores a las normales.
- Las lluvias previstas para la semana son leves y podrían darse heladas en Buenos Aires, La Pampa, San Luis y Mendoza.

PRECIPITACIÓN Y TEMPERATURAS

Periodo del: 24/10/22 al 30/10/22



PRECIPITACIONES

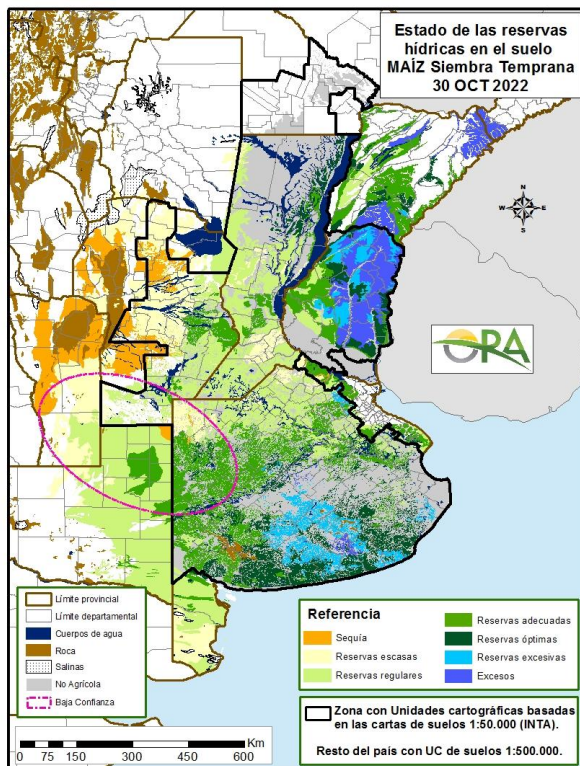
Después de mucho tiempo, vuelven a la provincia de Buenos Aires acumulados de más de 50mm. Los máximos de esta provincia corresponden a Pehuajó (98mm), Olavarría (91mm), y Bolívar (77mm). Fuera de esta provincia, se destacan los acumulados semanales en Las Lomitas (99mm), Bernardo de Irigoyen (94mm) y Laboulaye (80mm). En el NOA y Cuyo prácticamente no se registraron precipitaciones.

TEMPERATURAS

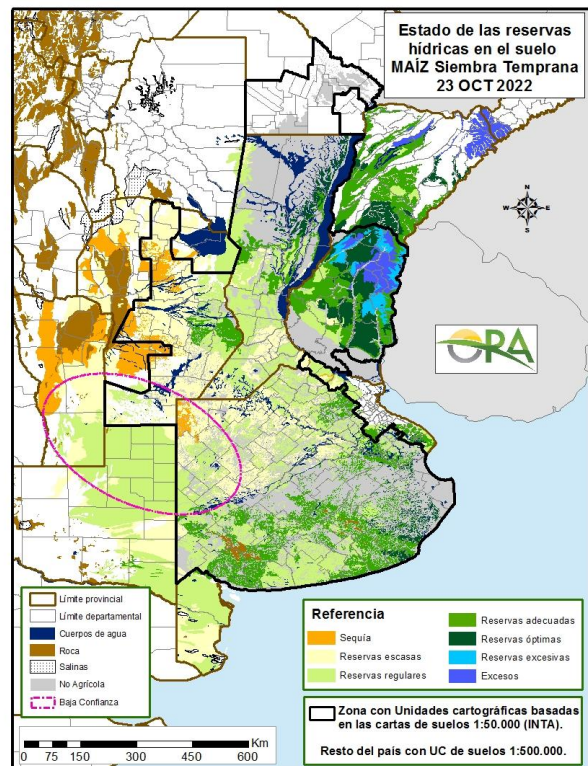
Se reportaron temperaturas superiores a 40°C en varias estaciones del centro-norte del país, con un máximo de 42.7°C en Santiago del Estero. La mayor parte de las estaciones del centro y norte del país reportaron máximas superiores a 35°C.

Temperaturas inferiores a 0°C en la semana pasada se reportaron sólo desde la Patagonia.

ESTADO DE LAS RESERVAS DE AGUA EN SUELO



30 DE OCTUBRE DE 2022



23 DE OCTUBRE DE 2022

- Los mapas corresponden a la estimación de contenido de agua en el primer metro de suelo para MAÍZ de siembra temprana. Valores de reservas para localidades específicas (superficiales y profundas) se pueden consultar en la página web de la ORA http://www.ora.gob.ar/camp_actual_reservas.php.
- El mapa de la semana pasada muestra la zona núcleo con reservas escasas estimadas para lotes preparados para maíz, lo cual justifica el fuerte retraso en el avance de siembra en esa zona.
- Las lluvias de la semana pasada en la zona núcleo pampeana no fueron las mayores, pero actualmente presenta reservas entre regulares y adecuadas.
- Las mayores recargas se observan en el sur de la provincia de Buenos Aires, con reservas óptimas e incluso algunas áreas con excesos hídricos temporarios.
- También el noroeste bonaerense, el norte de La Pampa y el sur de Córdoba presentan mejoras en la disponibilidad hídrica, como consecuencia de las lluvias recibidas.
- El este de Entre Ríos presentaría zonas con excesos, dado que en esa zona se vienen registrando lluvias más abundantes que en el resto del área maicera.
- La provincia de Santa Fe y el centro y norte de Córdoba no muestran cambios importantes de la semana pasada a esta, siendo predominante la categoría de reservas regulares.

SITUACIONES RELEVANTES

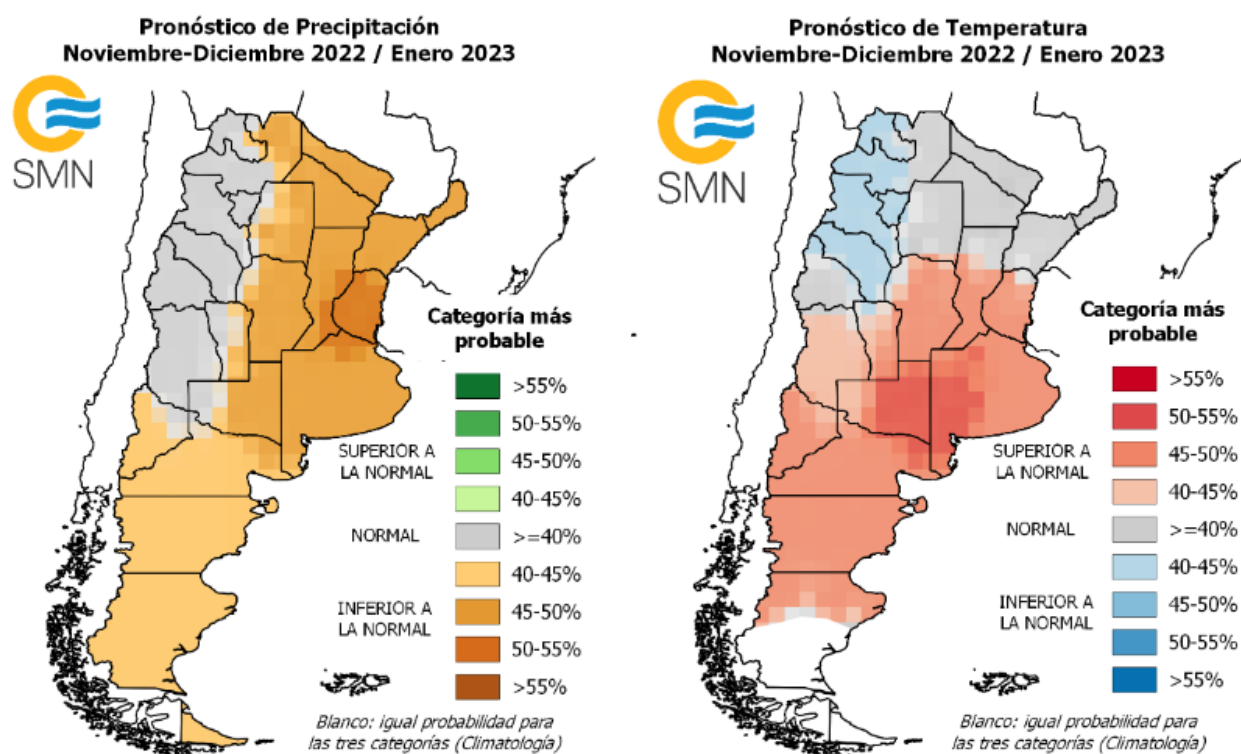
Pronóstico Climático Trimestral

Según el Servicio Meteorológico Nacional, debido a la continuación del fenómeno La Niña en el próximo trimestre y otros factores, siguen prevaleciendo las áreas del territorio nacional con perspectivas de lluvias inferiores a las normales. Este es un pronóstico desfavorable dadas las condiciones de déficit hídrico que se experimentan actualmente en forma bastante generalizada.

Las mayores probabilidades de lluvia inferior a la normal en el trimestre se concentran en el noreste y centro-este del país. En Particular la provincia de Entre Ríos es a la que se la ha asignado una mayor probabilidad de precipitaciones inferiores a las habituales. En la Patagonia sería normal a inferior a la normal.

En cuanto a la temperatura media, se prevé que sea mayor que la normal en el centro-este del país y en el centro y norte de la Patagonia. En el centro y sur de Cuyo se ubicaría entre normal e inferior a la normal y el NOA sería la única región donde se espera una temperatura media inferior a la normal.

El informe del SMN advierte que no se descarta una mayor frecuencia de temperaturas máximas extremadamente altas, especialmente sobre el centro y sur del país. En otro informe, la misma fuente alerta de un marcado descenso de la temperatura para esta semana.



Fuente: <https://www.smn.gov.ar/pronostico-trimestral>

PRONÓSTICO

Se prevén temperaturas medias normales a levemente sobre lo normal en el sur y algunas zonas del centro, mientras que en el norte, se esperan temperaturas medias normales a levemente bajo lo normal. Entre lunes y miercoles se esperan temperaturas frias debido al avance de un sistema frontal desde Patagonia hasta la zona-centro norte del pais, que podria dar **posibilidad de heladas** en el mismo periodo en Rio Negro, Neuquen, Buenos Aires, La Pampa, Mendoza, San Luis, centro y sur de Cordoba, sur de Santa Fe y sur de Entre Rios. A partir del jueves y hasta el domingo se espera un aumento paulatino de las temperaturas en todo el centro y norte de Argentina principalmente.

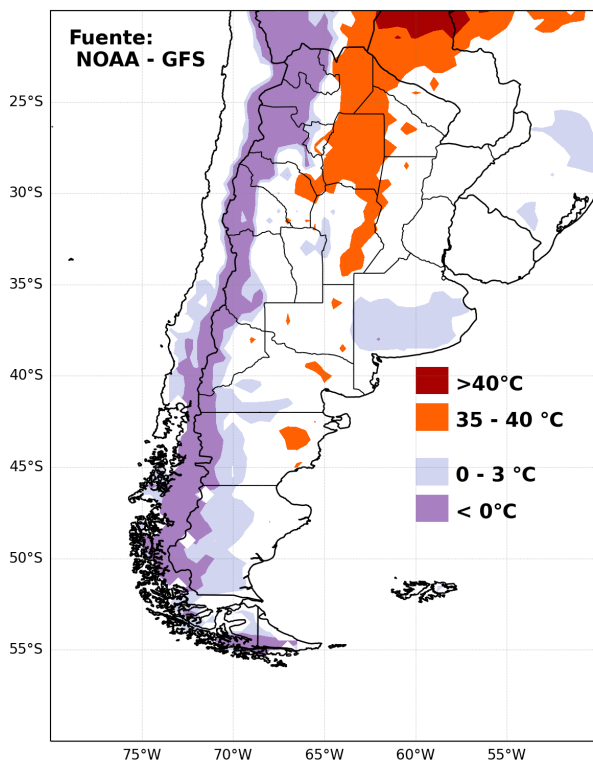
No se esperan grandes acumulados de lluvia en la semana. Entre lunes y martes podrian darse algunas lluvias en zonas del NEA. Entre sábado y lunes de la semana próxima podrian darse precipitaciones aisladas en Mendoza, San Luis, La Pampa, Córdoba. En la semana también podrian ocurrir algunas lluvias en zonas cordilleranas del sur de Patagonia.

ALERTAS

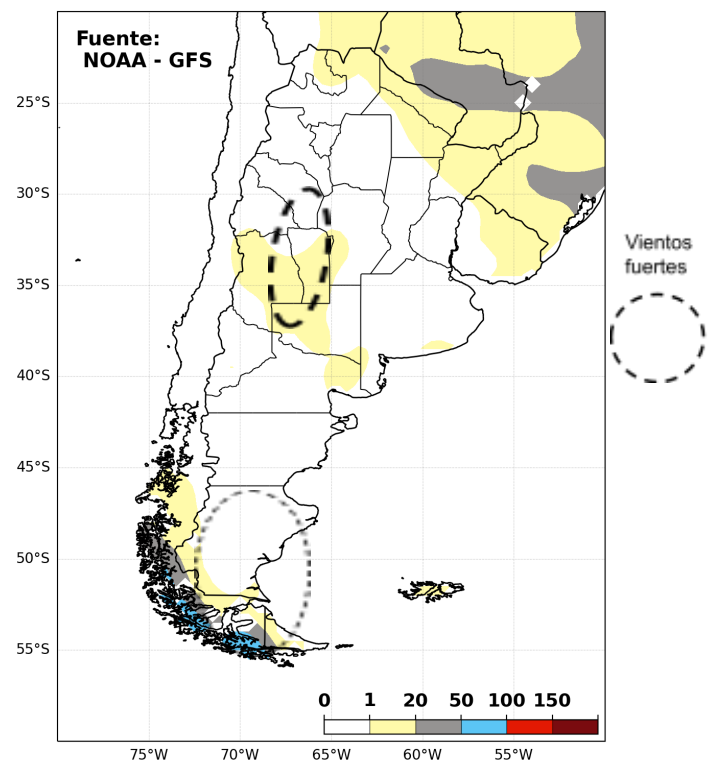
SMN 31/10/2022 (<https://www.smn.gov.ar/alertas>): Alerta por vientos fuertes en: Tierra del Fuego y sur de Santa Cruz..

INA 31/10/2022 (<https://www.ina.gov.ar/alerta/index.php>): Sin alertas vigentes.

PRONÓSTICO DE TEMPERATURAS (°C) EXTREMAS EN LOS PRÓXIMOS SIETE DÍAS

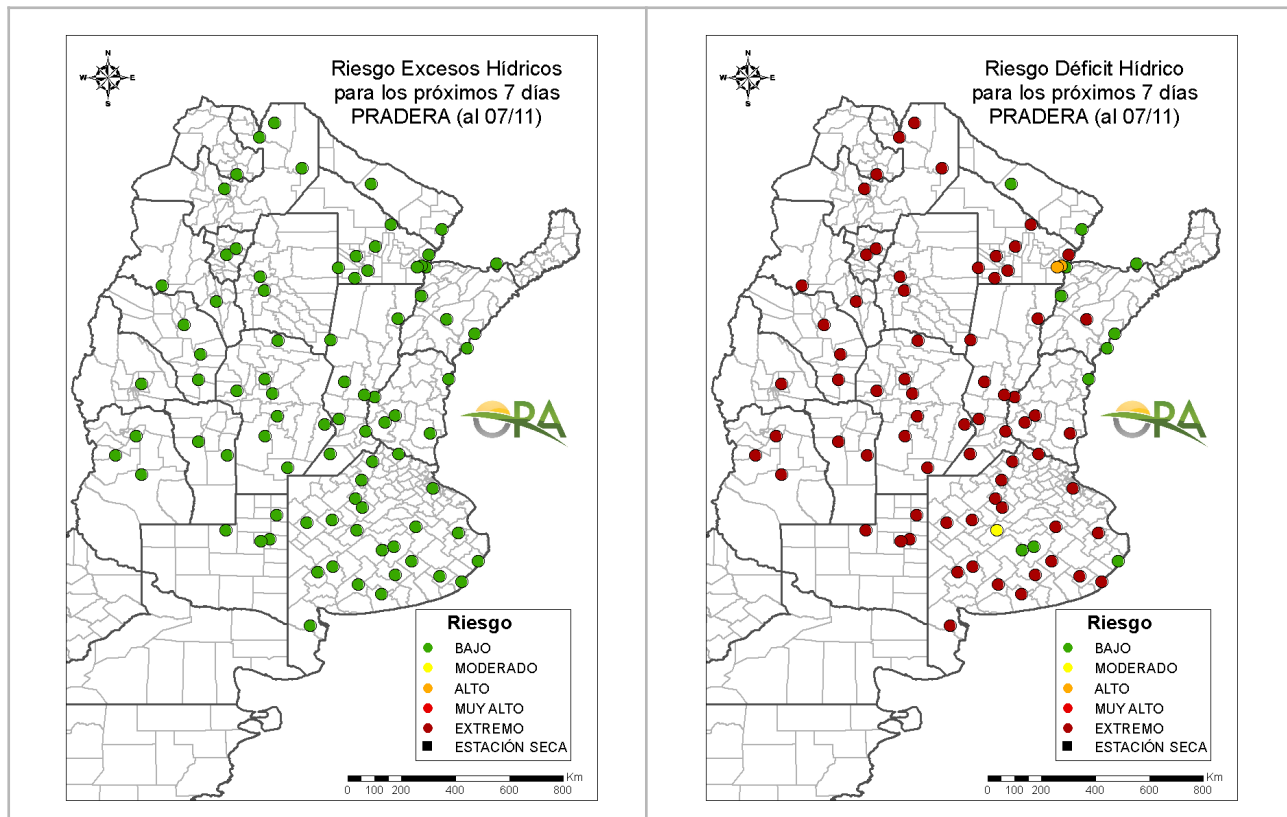


PRONÓSTICO DE PRECIPITACIONES (mm) ACUMULADAS Y VIENTOS FUERTES EN LOS PRÓXIMOS SIETE DÍAS



AVISOS DE DÉFICIT Y EXCESOS HÍDRICOS

Puede visualizar la tabla con valores probabilísticos para cada punto haciendo clic en el siguiente link: [Riesgo de Déficit y Excesos hídricos](#)



RIESGO DE EXCESOS HÍDRICOS (a 7 días)

Todas las localidades de seguimiento muestran riesgo bajo de excesos hídricos a 7 días. Esto se debe al pronóstico de lluvias leves o nulas en los puntos de seguimiento.

RIESGO DE DÉFICIT HÍDRICO (a 7 días)

La mayor cantidad de puntos de seguimiento clasificados con riesgo bajo de déficit hídrico en los próximos 7 días se concentra en el noreste del país. En la provincia de Buenos Aires se clasificaron con riesgo bajo: Olavarría, Azul y Villa Gesell. El resto de los puntos de seguimiento mantienen un nivel de riesgo muy alto de continuar con déficit hídrico.

NOTA: La clasificación se realiza para pastura (implantada o natural según la zona). Actualmente el consumo hídrico potencial de lotes a sembrar o recién sembrados sería menor al estimado para una pastura y por lo tanto el riesgo de déficit es menor.

Secretaría de Agricultura,
Ganadería y Pesca



Ministerio de Economía
Argentina