



EVENTOS METEOROLÓGICOS DESTACADOS

Reporte semanal y avisos – 24/10/2022

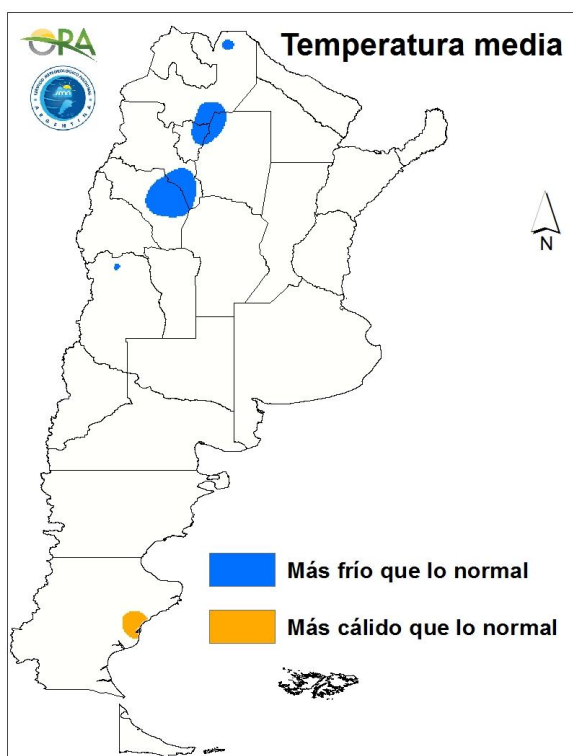
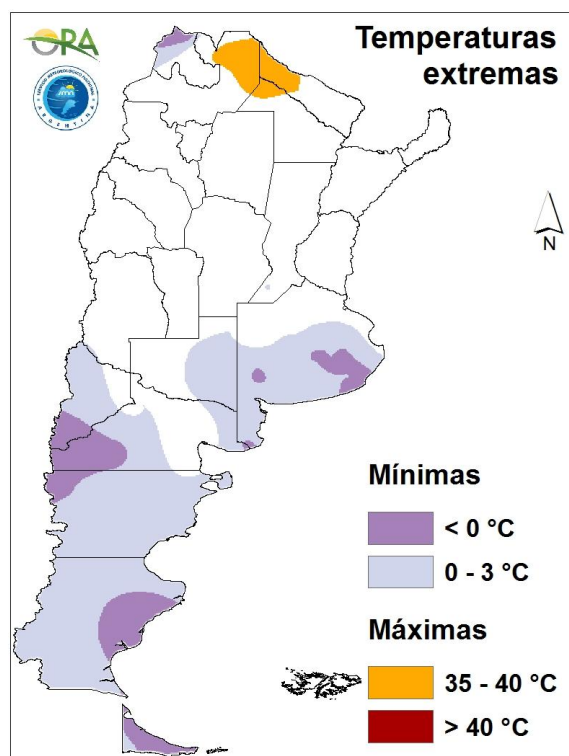
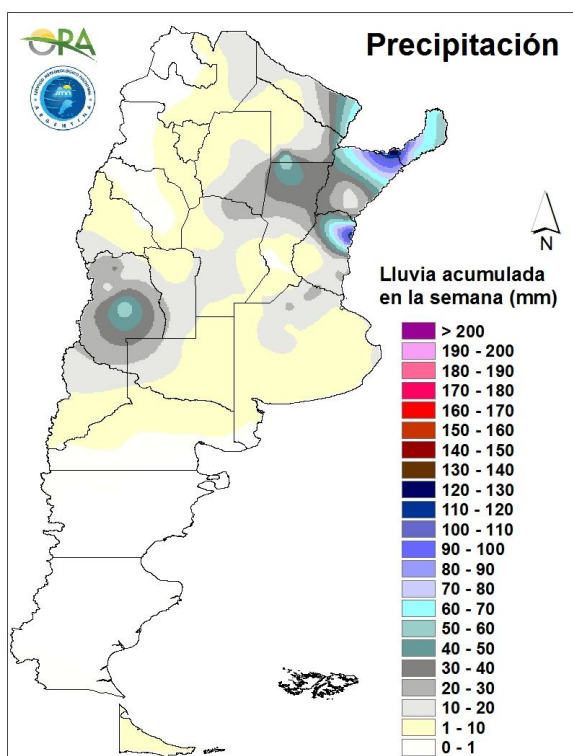
- PRECIPITACIÓN Y TEMPERATURAS – Periodo del 18/10/22 al 23/10/22
- ESTADO DE LAS RESERVAS DE AGUA EN SUELO
- SITUACIONES RELEVANTES
- PRONÓSTICO Y ALERTAS
- AVISOS DE DÉFICIT Y EXCESOS HÍDRICOS

DESTACADOS

- Se registraron algunas lluvias superiores a 100 mm en el noreste del país.
- Hubo heladas en el sudeste de Buenos Aires.
- El área con reservas hídricas deficitarias para trigo ocupa casi la totalidad del área triguera nacional.
- La siembra de maíz se halla muy retrasada con respecto a lo habitual en el norte de Buenos Aires y sur de Santa Fe.
- Las lluvias previstas para la semana tienen chance de superar los 30mm en el sur de Buenos Aires y en el NEA.

PRECIPITACIÓN Y TEMPERATURAS

Periodo del: 18/10/22 al 23/10/22



PRECIPITACIONES

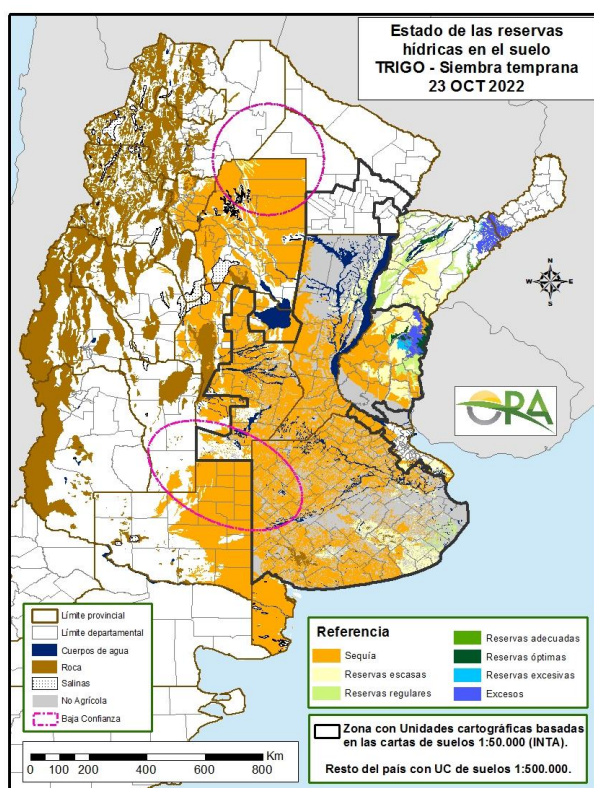
Se reportaron acumulados mayores que 100 mm en Posadas (139 mm), Concordia (124 mm) e Ituzaingó (110 mm). Se destacan en el mapa los 60 mm reportados por San Rafael SMN (Mendoza). En las provincias pampeanas, el máximo corresponde a Junín (23 mm). En la mayor parte de Buenos Aires y sur de Santa Fe las lluvias de la semana resultaron inferiores a 10 mm, lo mismo que en Patagonia y el NOA.

TEMPERATURAS

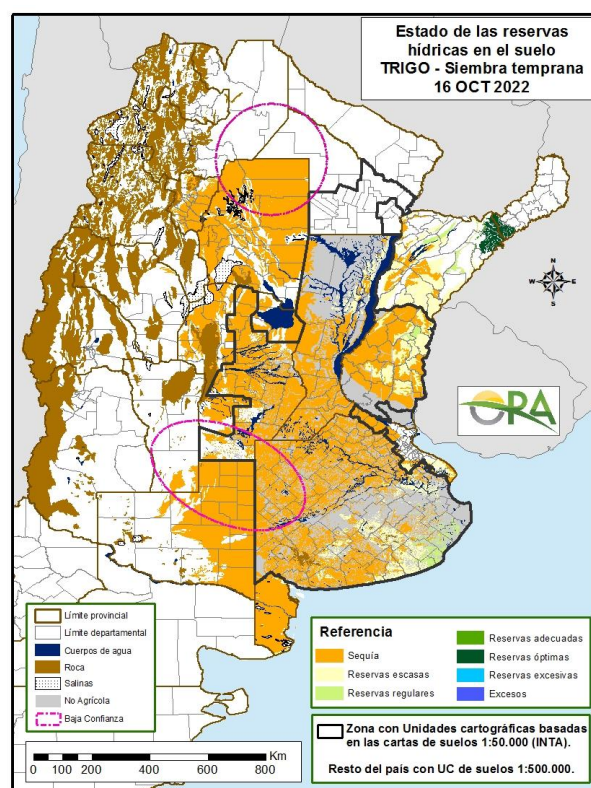
Se reportaron temperaturas negativas desde zonas de Patagonia y del sudeste bonaerense. El valor más bajo registrado corresponde a San Julián (-3°C), pero se destacan las bajas marcas térmicas reportadas desde el sudeste bonaerense: Mar del Plata -2.4°C, Tandil -1°C.

Siguen dominando las condiciones de gran amplitud térmica. En las localidades mencionadas con bajas temperaturas se registraron máximas de más de 25°C.

ESTADO DE LAS RESERVAS DE AGUA EN SUELO



23 DE OCTUBRE DE 2022



16 DE OCTUBRE DE 2022

- Los mapas corresponden a la estimación de contenido de agua en el primer metro de suelo para TRIGO de siembra temprana. Valores de reservas para localidades específicas (superficiales y profundas) se pueden consultar en la página web de la ORA http://www.ora.gov.ar/camp_actual_reservas.php.
- El área con humedad deficitaria para lotes de trigo ocuparía actualmente en forma predominante el área triguera principal del país.
- No se observan cambios con respecto a la semana anterior, con excepción del noreste de Entre Ríos (concordia 124 mm acumulados).
- También en el sudeste de Buenos Aires se ven todavía sectores con reservas regulares, aunque predominan los almacenajes escasos.

SITUACIONES RELEVANTES

Fuertes retrasos en la siembra de maíz por falta de agua

Las provincias pampeanas concentran más del 80% de la superficie nacional de maíz. Según el último Informe Semanal de Estimaciones Agrícolas (SAGyP), la mayor parte de las delegaciones dentro de estas provincias experimentan al momento cierto retraso en la siembra, siendo muy significativa esta demora en las delegaciones del norte de Buenos Aires y sur de Santa Fe.

El Cuadro muestra la diferencia entre el avance de siembra estimado al 20 de octubre pasado y el avance normal (promedio de las 5 campañas anteriores). Así, valores negativos indican que el avance actual es menor que el promedio. El valor más negativo corresponde a la delegación Junín, donde se estima un avance actual en la siembra de maíz de apenas un 3%, mientras que el promedio de avance de las últimas 5 campañas a esta fecha arroja un 74%.

PROVINCIA	DELEGACION	DIFERENCIA CON EL PROMEDIO	PROVINCIA	DELEGACION	DIFERENCIA CON EL PROMEDIO
BUENOS AIRES	Bahía Blanca	0.0	CORDOBA	Laboulaye	-15.5
BUENOS AIRES	Bolívar	-43.9	CORDOBA	M. Juárez	-18.3
BUENOS AIRES	Bragado	-48.0	CORDOBA	Río Cuarto	-12.0
BUENOS AIRES	Gral. Madariaga	-9.8	CORDOBA	S. Francisco	-15.0
BUENOS AIRES	Junín	-71.3	CORDOBA	Villa María	-5.7
BUENOS AIRES	La Plata	-6.8	ENTRE RIOS	Paraná	-1.2
BUENOS AIRES	Lincoln	-52.1	ENTRE RIOS	R. del Tala	-5.6
BUENOS AIRES	Pehuajó	-20.4	LA PAMPA	Gral. Pico	-1.6
BUENOS AIRES	Pergamino	-62.8	LA PAMPA	Santa Rosa	28.9
BUENOS AIRES	Pigüé	-2.8	SANTA FE	Avellaneda	-10.0
BUENOS AIRES	Salliqueló	-1.8	SANTA FE	C. de Gómez	-37.9
BUENOS AIRES	Tandil	-5.3	SANTA FE	Casilda	-64.2
BUENOS AIRES	T. Arroyos	-4.8	SANTA FE	Rafaela	6.2
BUENOS AIRES	25 de Mayo	-33.4	SANTA FE	V. Tuerto	-64.8

Fuente: propia con datos de Estimaciones Agrícolas.

Se destacaron en el Cuadro en negrita las delegaciones que sufren un retraso de entre 30% y 50%: Bolívar, Bragado, 25 de Mayo y Cañada de Gómez. En rojo se resaltan los casos con retraso de más del 50%: Junín, Lincoln, Pergamino, Casilda y Venado Tuerto. Las 5 delegaciones en rojo incluirían algo más del 10% de la intención de siembra actual, según el citado informe.

Al 20 de octubre se informó un avance de siembra del 17% a nivel país, por debajo del 32% alcanzado el año pasado para la misma semana. Se aclara que esta cifra comprende no sólo la producción de grano comercial, sino también la destinada para autoconsumo por el productor, silajes, uso diferido, etc.

Esta demora en la implantación se debe a la situación de déficit hídrico de los suelos que afecta a prácticamente toda la región productiva, y en particular a la zona núcleo maicera, determinando una menor superficie destinada al maíz temprano y estimándose un incremento en la superficie destinada al tardío, de mejorar las condiciones climáticas. La provincia con mayor avance es Entre Ríos (82%).

PRONÓSTICO

Se prevén temperaturas normales a sobre lo normal en el centro y norte del país, mientras que en el sur se esperan temperaturas normales a levemente bajo lo normal. Entre lunes y miércoles se espera un aumento paulatino en las temperaturas en el centro y principalmente en el norte del país, donde podrían haber localidades del NOA, este del NEA y centro-norte de Córdoba con temperaturas máximas sobre 35°C. Entre martes y miércoles ingresa desde el Pacífico una sistema de baja presión segregada, que ocasionará un descenso de las temperaturas en la región central y el NEA entre jueves y sábado. A partir del domingo se espera un leve aumento en las temperaturas.

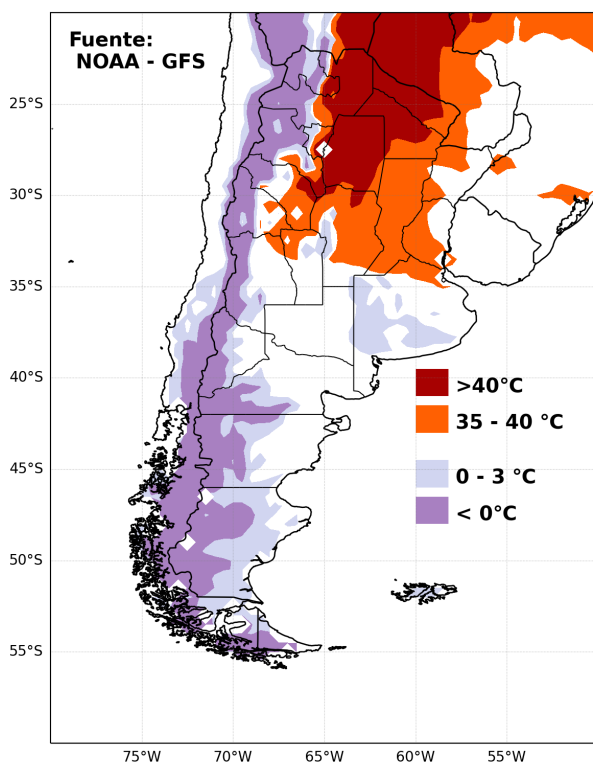
Entre lunes y miércoles, el establecimiento de la baja segregada y su avance hacia el centro del país desde el pacífico ocasionará precipitaciones en dicho periodo en Mendoza, San Luis, Córdoba, La Pampa, Buenos Aires, centro y sur de Santa Fe, Entre Ríos y el NEA. En el mismo periodo también se esperan acumulados en la zona cordillerana de Patagonia. Entre jueves y sábado se esperan precipitaciones y posibilidad de nieve en zonas cordilleranas de Patagonia. A partir del avance de un sistema frontal entre viernes y sábado se esperan lluvias de diversa intensidad entre sábado y lunes en Río Negro, La Pampa, Buenos Aires, Córdoba, Santa Fe, Entre Ríos, este del NOA y también el NEA.

ALERTAS

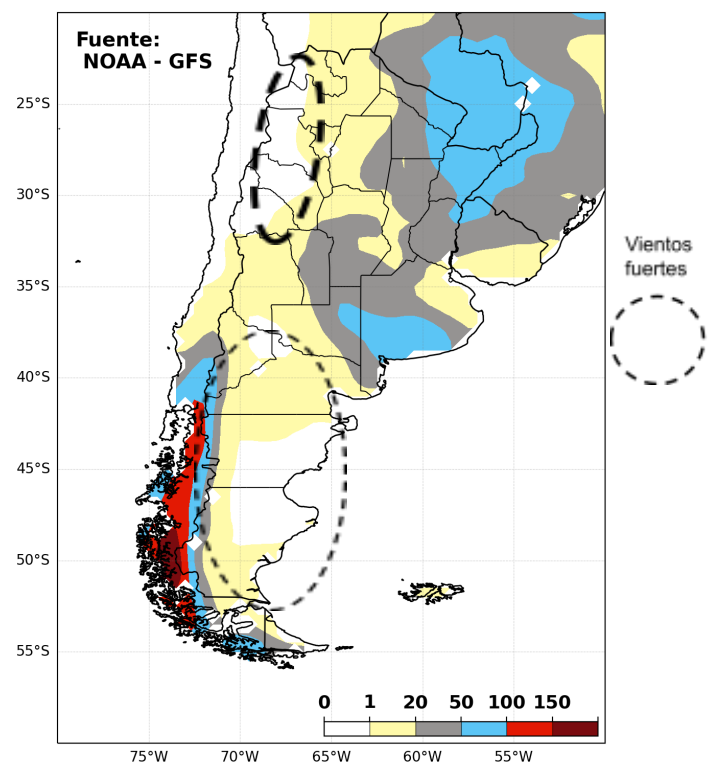
SMN 24/10/2022 (<https://www.smn.gov.ar/alertas>): Sin alertas vigentes.

INA 24/10/2022 (<https://www.ina.gov.ar/alerta/index.php>): Sin alertas vigentes.

PRONÓSTICO DE TEMPERATURAS (°C) EXTREMAS EN LOS PRÓXIMOS SIETE DÍAS

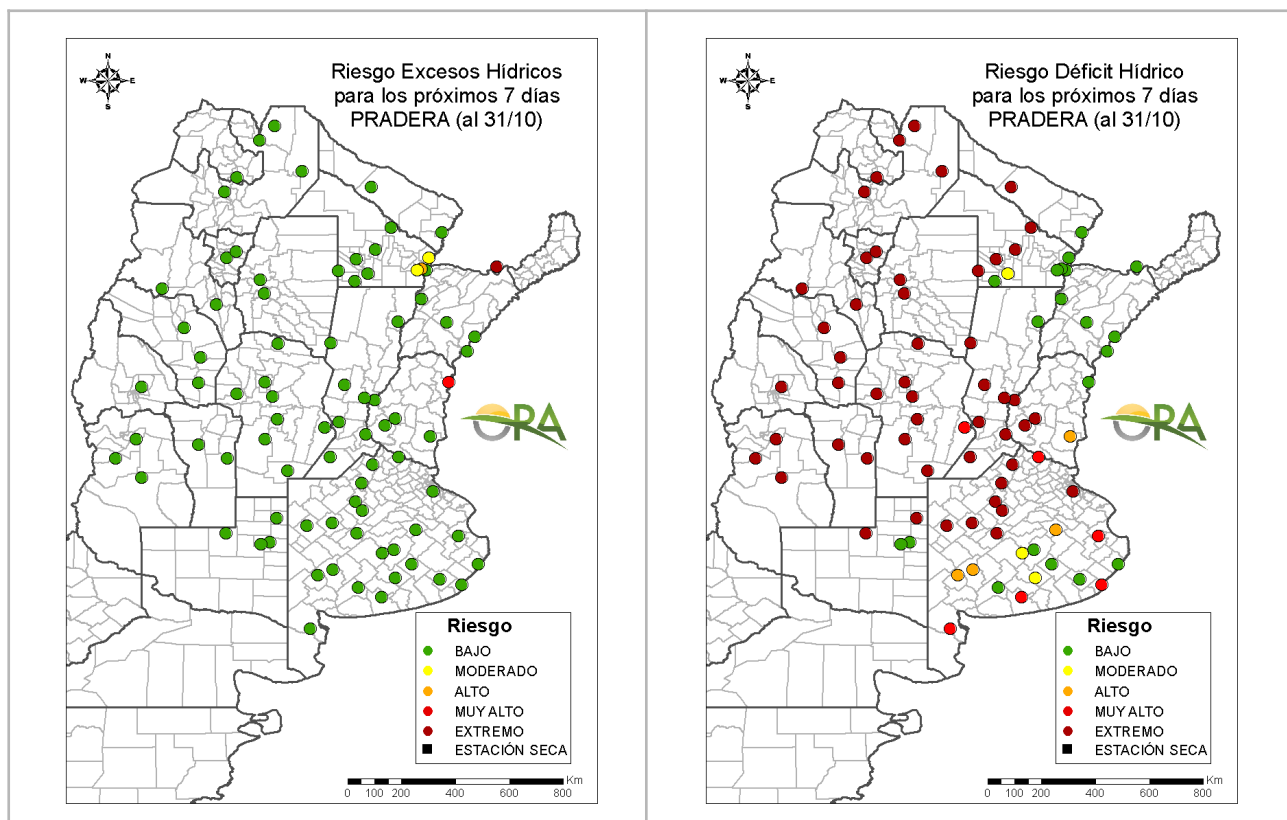


PRONÓSTICO DE PRECIPITACIONES (mm) ACUMULADAS Y VIENTOS FUERTES EN LOS PRÓXIMOS SIETE DÍAS



AVISOS DE DÉFICIT Y EXCESOS HÍDRICOS

Puede visualizar la tabla con valores probabilísticos para cada punto haciendo clic en el siguiente link: [Riesgo de Déficit y Excesos hídricos](#)



RIESGO DE EXCESOS HÍDRICOS (a 7 días)

La mayor parte de las localidades de seguimiento muestran riesgo bajo de excesos hídricos a 7 días. Esto se debe al predominio de niveles de reserva alejados de la capacidad de campo y al pronóstico de lluvias leves o nulas en los puntos de seguimiento. Debido a las lluvias de esta semana y el pronóstico de lluvia para la que comienza, se clasificaron con riesgo muy alto de excesos las localidades Bernardo de Irigoyen y Concordia.

RIESGO DE DÉFICIT HÍDRICO (a 7 días)

La mayor cantidad de puntos de seguimiento clasificados con riesgo bajo de déficit hídrico en los próximos 7 días se concentra en el noreste del país. En el oeste, centro y zona núcleo siguen dominando las localidades con riesgo de déficit muy alto o extremo. En el sur de Buenos Aires se identificaron categorías muy diferentes, según la localidad.

NOTA: La clasificación se realiza para pastura (implantada o natural según la zona). Actualmente el consumo hídrico potencial de lotes a cosechar, recién sembrados o en descanso sería menor al estimado para una pastura.

Secretaría de Agricultura,
Ganadería y Pesca



Ministerio de Economía
Argentina