



EVENTOS METEOROLÓGICOS DESTACADOS

Reporte semanal y avisos – 03/10/2022

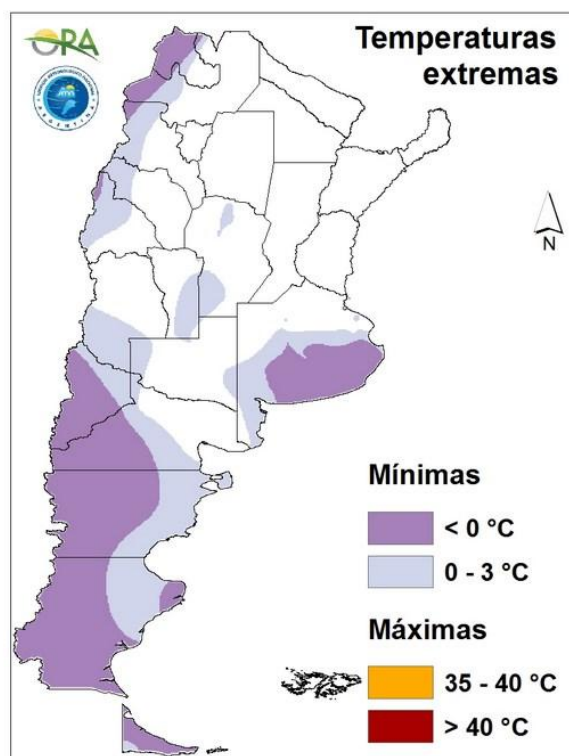
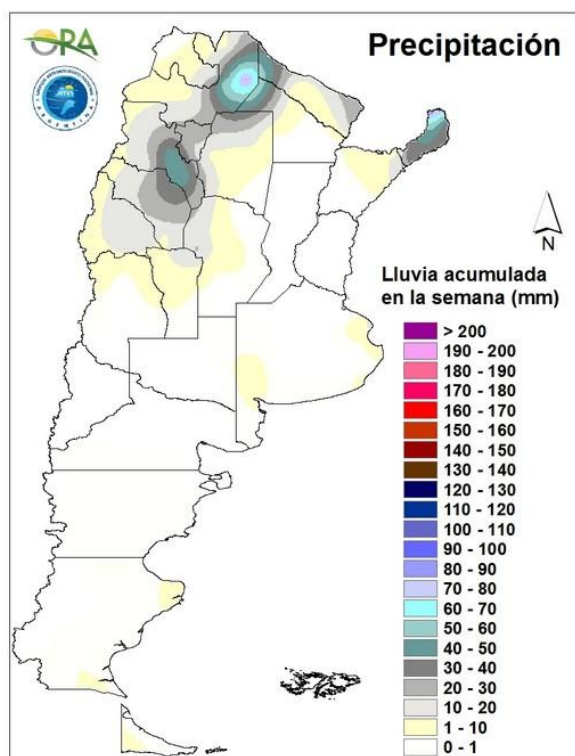
- PRECIPITACIÓN Y TEMPERATURAS – Periodo del 26/09/22 al 02/10/22
- ESTADO DE LAS RESERVAS DE AGUA EN SUELO
- SITUACIONES RELEVANTES
- PRONÓSTICO Y ALERTAS
- AVISOS DE DÉFICIT Y EXCESOS HÍDRICOS

DESTACADOS

- Se registraron lluvias prácticamente solo en el norte del país.
- Hubo heladas en gran parte de la Patagonia, cordillera norte y sur de Buenos Aires.
- Se sigue extendiendo el área con reservas hídricas deficitarias y ya abarca gran parte de la zona núcleo pampeana.
- El pronóstico climático emitido por el Servicio Meteorológico Nacional para el trimestre que comienza es poco alentador (ver página 4).
- Las lluvias previstas para la semana que comienza no alcanzarían para revertir la situación hídrica desfavorable.

PRECIPITACIÓN Y TEMPERATURAS

Periodo del: 26/09/22 al 02/10/22



PRECIPITACIONES

Las mayores precipitaciones de la semana se registraron en el norte del país. Se destacan los acumulados reportados desde Iguazú-Misiones (84mm) y Rivadavia-Salta (81mm). Otras localidades que registraron más de 30mm en la semana fueron: Catamarca (48mm) y La Rioja (21mm).

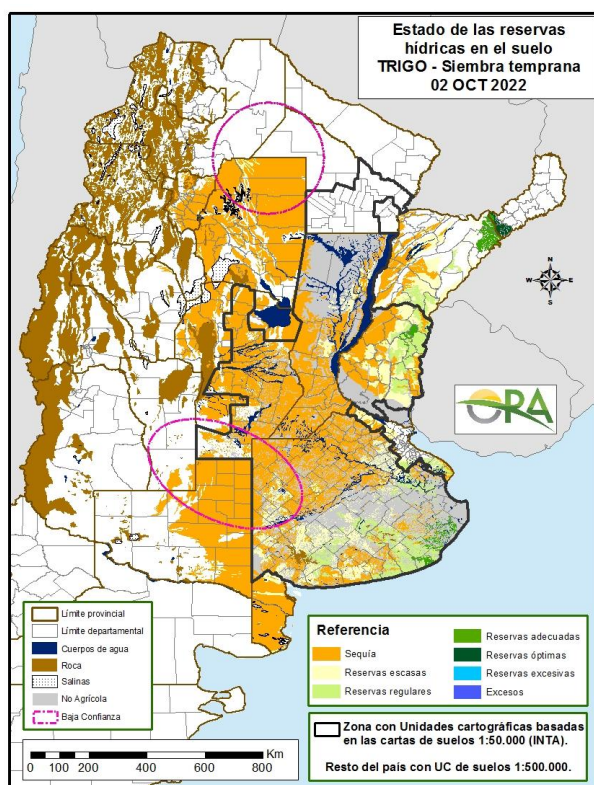
En las provincias pampeanas, una vez más prácticamente no se registraron lluvias.

TEMPERATURAS

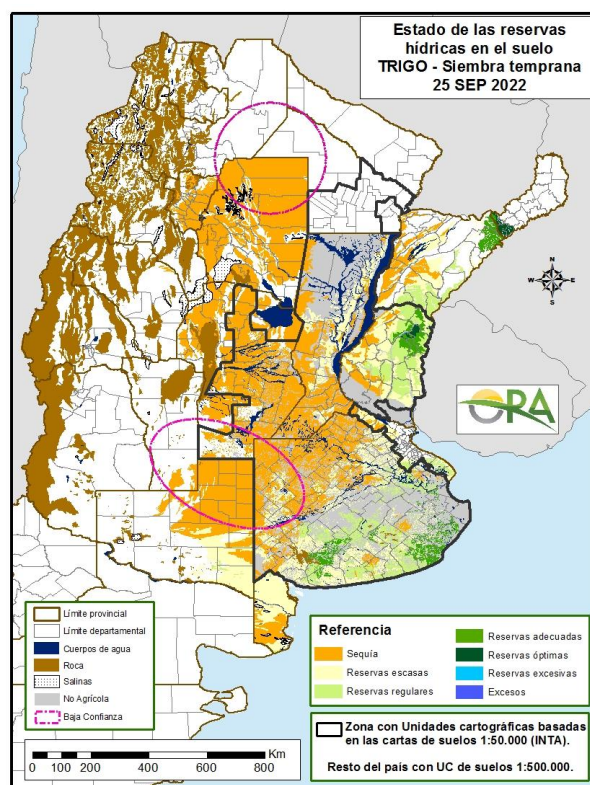
Las temperaturas negativas abarcaron el oeste de la Patagonia, áreas cordilleranas del NOA y sur de Buenos Aires. El mínimo registrado corresponde a La Quiaca (-7.7°C). El segundo dato más frío se dio en el sur de Buenos Aires en Tandil (-4.5°C).

No se reportaron temperaturas superiores a 35°C, pero el promedio térmico de la semana resultó normal en casi todo el territorio nacional.

ESTADO DE LAS RESERVAS DE AGUA EN SUELO



02 DE OCTUBRE DE 2022



25 DE SEPTIEMBRE DE 2022

- Los mapas corresponden a la estimación de contenido de agua en el primer metro de suelo para TRIGO de siembra temprana. Valores de reservas para localidades específicas (superficiales y profundas) se pueden consultar en la página web de la ORA http://www.ora.gob.ar/camp_actual_reservas.php.
- Una vez más se observa el aumento del área clasificada con déficit hídrico en lotes de trigo (y podríamos inferir que en lotes de fina en general). El área deficitaria ocuparía actualmente en forma predominante las provincias de Santiago del Estero, Córdoba, La Pampa, Santa Fe, además del noroeste de Buenos Aires y oeste de Entre Ríos.
- Sobre el sur de Buenos Aires, que hasta ahora mantenía reservas marcadamente mejores que el área triguera norte, presenta actualmente algunas áreas deficitarias. Los almacenajes del resto del área se clasifican como regulares o escasos.
- Se mantienen rastros de reservas adecuadas en el extremo sudeste de Buenos Aires y en áreas del Litoral que son marginales para el cultivo de trigo.

SITUACIONES RELEVANTES

Pronóstico trimestral poco alentador

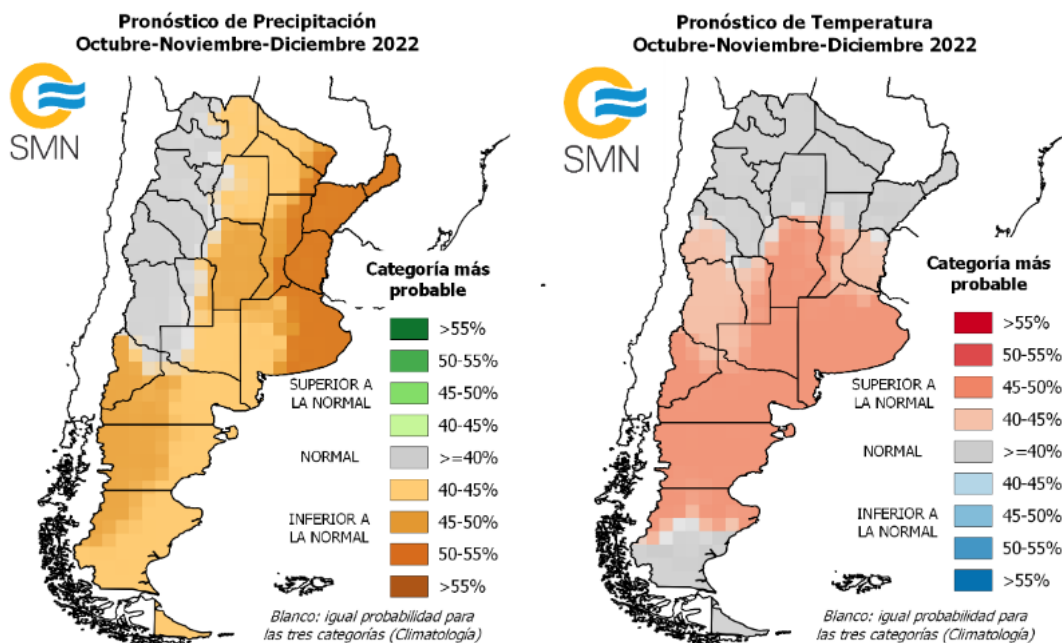
Las previsiones para el próximo trimestre se hallan alineadas con la permanencia del fenómeno La Niña y sus efectos sobre la escasez de precipitaciones en primavera. La mayor probabilidad de lluvias inferiores a las normales se concentra en el este del país. También la temperatura media prevista para el trimestre tiene mayores chances de ser superior a la normal en la mayor parte de la región pampeana y Patagonia.

Como cada mes, el Servicio Meteorológico Nacional acaba de emitir la nueva versión de pronóstico para los próximos tres meses. En la figura se pueden ver los resultados en forma de mapa. Las escalas indican las probabilidades previstas para cada categoría (SUPERIOR, NORMAL E INFERIOR), en cada región señalada y para el trimestre pronosticado.

Esto no significa que “no va llover” en las áreas con pronóstico de lluvias escasas. Si, por ejemplo, para una región determinada el pronóstico estacional prevé las mayores chances de precipitación en la categoría inferior, NO es indicativo de que no puedan ocurrir eventos de lluvia o inclusive que alguno de ellos puedan ser localmente intensos.

Sin embargo, dado el déficit generalizado que se experimenta hoy (ver página anterior), obviamente es una mala noticia que en el conjunto del trimestre la lluvias acumuladas sean escasas y/o las temperaturas resulten altas.

El NOA es la única región del país donde se prevén tanto lluvias como temperaturas normales para el trimestre que comienza. Contrariamente, el este de Buenos Aires es la zona donde se combina la mayor probabilidad de lluvias inferiores a las normales y a la vez la mayor chance de temperaturas superiores.



Informe completo: <https://www.smn.gov.ar/pronostico-trimestral>

PRONÓSTICO

Se prevén temperaturas normales a levemente sobre lo normal en el centro y sur del país, mientras que en el norte se esperan temperaturas normales a levemente por debajo de lo normal. Entre lunes y martes se mantendrán temperaturas cálidas, sobre todo en las máximas, aunque en las mínimas podrían haber condiciones para heladas agronómicas en zonas serranas de Buenos Aires y máximas sobre 35° en localidades de Formosa y Chaco. El ingreso entre miércoles y jueves de un sistema frontal hará disminuir las temperaturas en la zona centro y sur, aunque en el norte se mantendrán algunas localidades con máximas sobre 35°C. Luego, el ingreso de otro sistema durante el sábado haría descender las temperaturas mínimas en la zona centro-este entre sábado y lunes con posibilidad en estos días de heladas agronómicas en el sur de Buenos Aires.

No se esperan grandes acumulados de lluvia en la semana. Se esperan precipitaciones y posibilidad de nieve en zonas cordilleranas de Patagonia. Se esperan lluvias de diversa intensidad entre lunes y jueves en este de Chubut y Rio Negro, La Pampa, Mendoza, San Luis, Córdoba, centro y sur de Buenos Aires, Santa Fe, Entre Ríos, NOA y NEA. Entre viernes y domingo, se esperan lluvias aisladas en Santa Cruz, Chubut, este de Rio Negro, sur de Buenos Aires, norte de Entre Ríos y el NEA.

ALERTAS

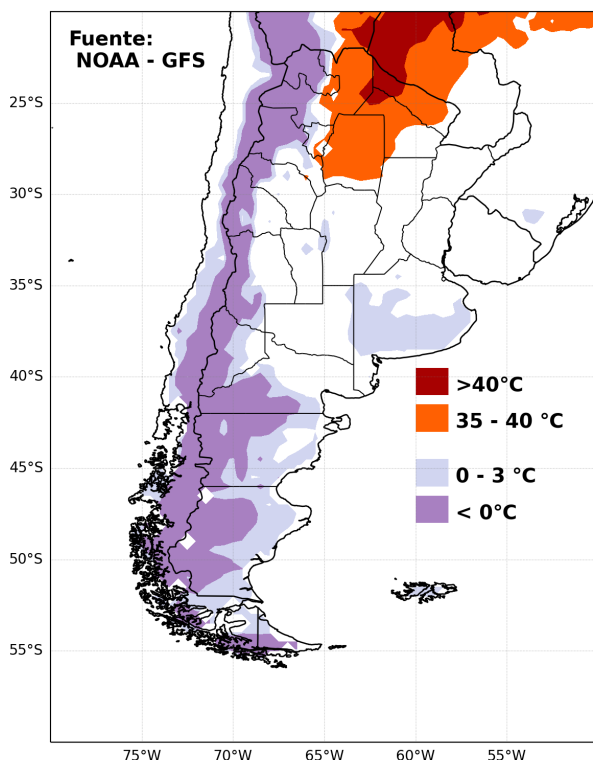
SMN 03/10/2022 1 (<https://www.smn.gob.ar/alertas>): Alerta por tormentas en: este de Neuquén, noroeste de Río Negro, centro-este de Mendoza, oeste y sur de La Pampa.

SMN 03/10/2022 2: Alerta por vientos fuertes en: este de Catamarca, La Rioja y San Juan, noreste de Mendoza, San Luis, oeste de Córdoba, La Pampa, sur de Buenos Aires y este de Chubut.

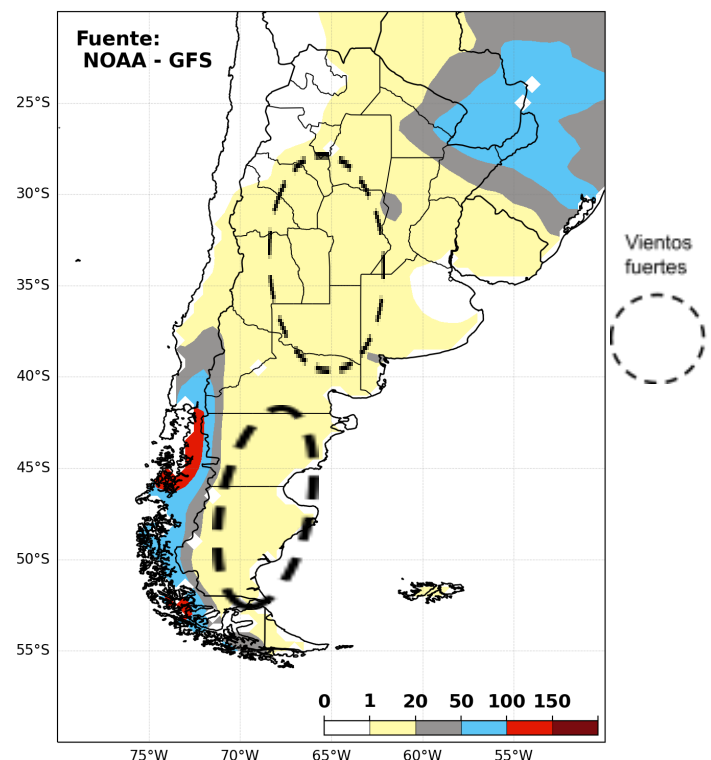
SMN 03/10/2022 3: Alerta por viento zonda en: sur de Mendoza

INA 03/10/2022 (<https://www.ina.gov.ar/alerta/index.php>): Sin alertas vigentes.

PRONÓSTICO DE TEMPERATURAS (°C) EXTREMAS EN LOS PRÓXIMOS SIETE DÍAS

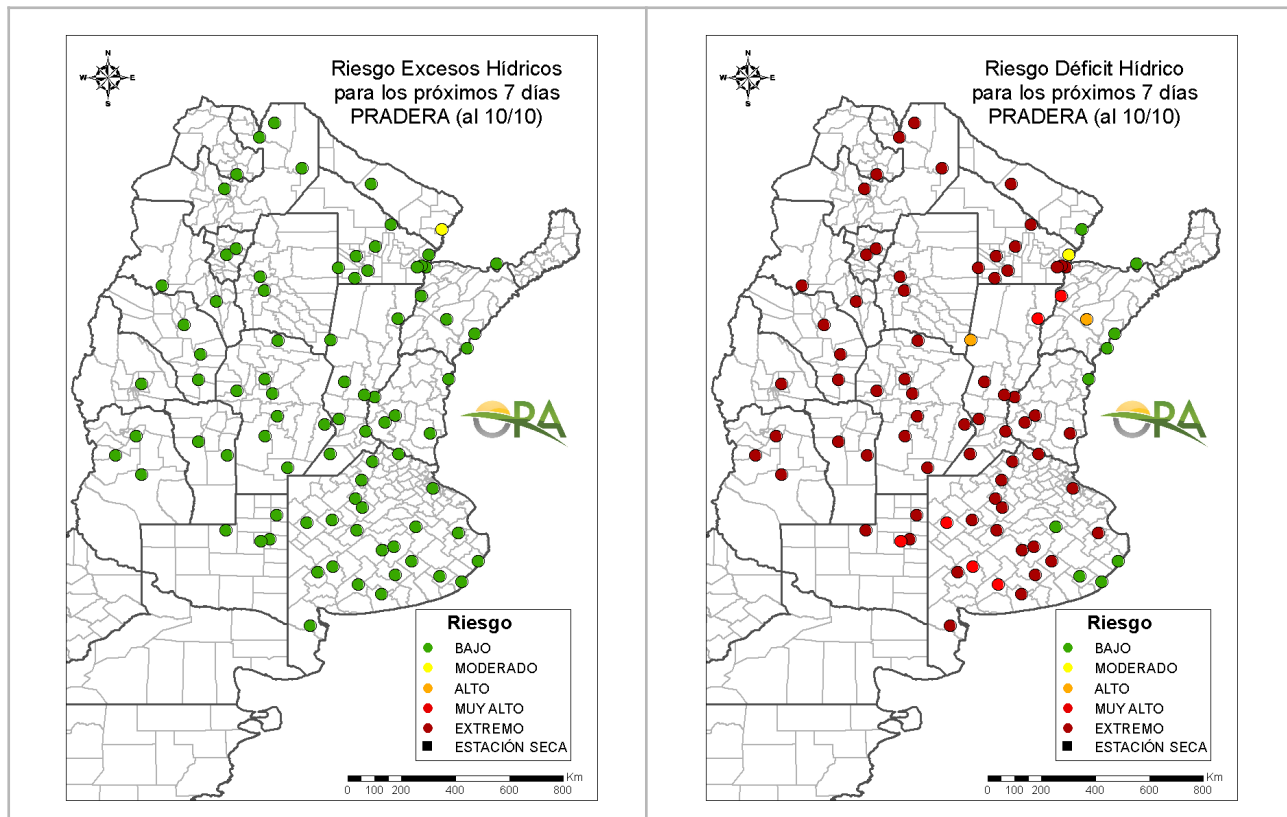


PRONÓSTICO DE PRECIPITACIONES (mm) ACUMULADAS Y VIENTOS FUERTES EN LOS PRÓXIMOS SIETE DÍAS



AVISOS DE DÉFICIT Y EXCESOS HÍDRICOS

Puede visualizar la tabla con valores probabilísticos para cada punto haciendo clic en el siguiente link: [Riesgo de Déficit y Excesos hídricos](#)



RIESGO DE EXCESOS HÍDRICOS (a 7 días)

Prácticamente todas las localidades de seguimiento muestran riesgo bajo de excesos hídricos a 7 días. Esto se debe al predominio de niveles de reserva alejados de la capacidad de campo y al pronóstico de lluvias leves o nulas en los puntos de seguimiento.

RIESGO DE DÉFICIT HÍDRICO (a 7 días)

La gran mayoría de las estaciones de seguimiento se clasificaron con riesgo muy alto o extremo de déficit hídrico para pasturas a 7 días y la cantidad de puntos en estas categorías sigue aumentando. Salen de esta regla los puntos del sudeste de la provincia de Buenos Aires, con riesgo bajo. Sobre el este de Corrientes y noreste de Entre Ríos también hay puntos de seguimiento que muestran riesgo bajo de déficit.

NOTA: La clasificación se realiza para pastura (implantada o natural según la zona). Actualmente el consumo hídrico potencial de lotes a cosechar, recién sembrados o en descanso sería menor al estimado para una pastura.

Secretaría de Agricultura,
Ganadería y Pesca



Ministerio de Economía
Argentina