



EVENTOS METEOROLÓGICOS DESTACADOS

Reporte semanal y avisos – 29/08/2022

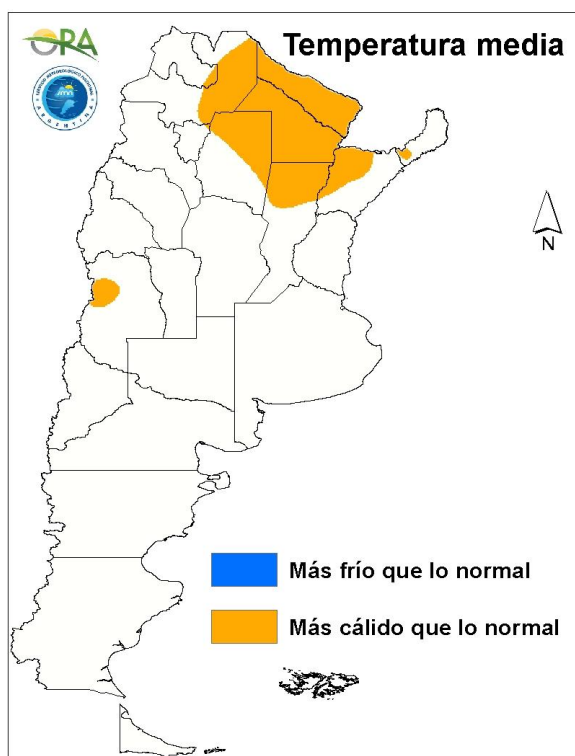
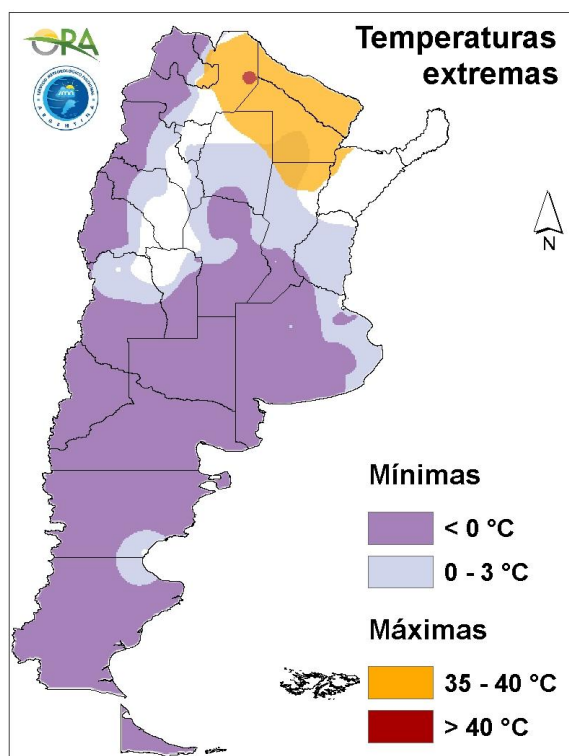
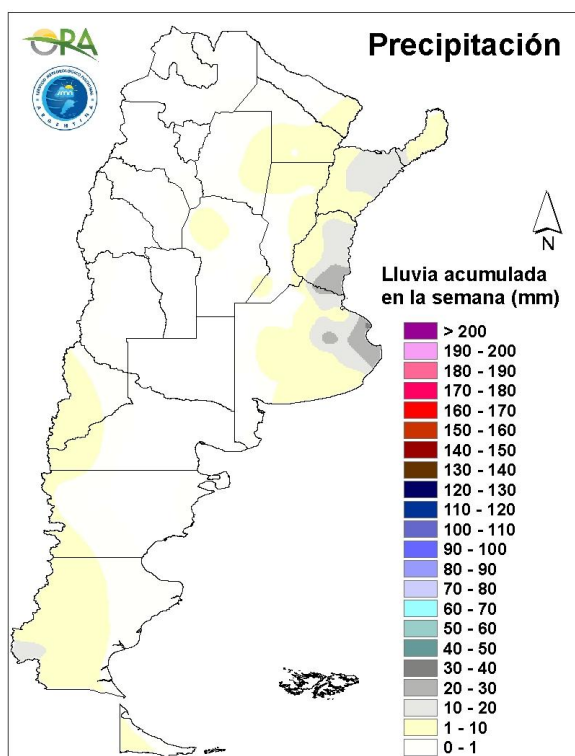
- PRECIPITACIÓN Y TEMPERATURAS – Periodo del 22/08/22 al 28/08/22
- ESTADO DE LAS RESERVAS DE AGUA EN SUELO
- SITUACIONES RELEVANTES
- PRONÓSTICO Y ALERTAS
- AVISOS DE DÉFICIT Y EXCESOS HÍDRICOS

DESTACADOS

- Las precipitaciones se concentraron en el este de Buenos Aires y Entre Ríos.
- Siguen sin registrarse lluvias significativas en la zona núcleo.
- El ingreso de una masa de aire muy frío generó heladas en gran parte del país, a la vez que las máximas superaron los 35°C en el norte.
- La permanencia de condiciones secas ya genera condiciones regulares y malas para el trigo. El área afectada supera el 50% en algunas delegaciones.
- Podrían darse lluvias de más de 20mm en el Litoral y centro de Santa Fe.

PRECIPITACIÓN Y TEMPERATURAS

Periodo del: 22/08/22 al 28/08/22



PRECIPITACIONES

En algunas localidades del este de Buenos Aires se registraron más de 20mm acumulados en la semana: Punta Indio 32mm, Las Flores 26mm, Villa Gesell 23mm, Dolores 23mm. Fuera de esta área, sólo superó ese valor el registro de la estación Gualaguaychú (27mm). Como se puede ver en el mapa, fuera de la franja este del país no se registraron precipitaciones superiores a 10mm en la semana.

TEMPERATURAS

Una importante entrada de aire frío llevó los termómetros a valores negativos en la mayor parte de Patagonia, áreas andinas y región pampeana. Los mínimos registrados corresponden a La Quiaca (-9.3°C), Maquinchao (-9°C) y Esquel (-6.7°C). En la región pampeana, los mínimos fueron reportados desde Pigüé (-5.2°C), General Pico (-4.7°C) y Tandil (-4.6°C).

Por otro lado, las máximas superaron los 35°C en el norte del país, con más de 40°C reportados desde Rivadavia (Salta). Otras marcas altas para agosto fueron: Orán 38.7°C, Sáenz Peña 37.6°C y Las Lomitas 37.6°C.

SITUACIONES RELEVANTES

OTRA SEMANA SIN LLUVIA EN LAS ZONAS TRIGUERAS MÁS AFECTADAS

De acuerdo al seguimiento de humedad en el suelo para localidades puntuales que realiza la ORA, algunos niveles de almacenaje simulados para lotes de trigo se mantienen muy por debajo de los habituales. Según el último informe de Estimaciones Agrícolas (SAGyP), ya se evidencia estado general regular o malo en lotes de trigo pan en algunas delegaciones. En el cuadro siguiente se muestran los porcentajes de cultivo en estos estados, emitiéndose las delegaciones donde sólo se estiman estados generales bueno o muy bueno:

TRIGO PAN		SUPERFICIE (ha)	ESTADO GENERAL	
			REGULAR (%)	MALO (%)
BUENOS AIRES	BOLIVAR	91,300	20	
	BRAGADO	147,475	20	
	JUNIN	165,000	60	
	LA PLATA	40,000	15	
	SALLIQUELO	220,000	7	
CÓRDOBA	LABOUAYE	123,369	19	9
	RÍO CUARTO	97,700	39	19
	SAN FRANCISCO	233,840	20	
	VILLA MARÍA	167,000	20	
LA PAMPA	GENERAL PICO	131,325	60	
	SANTA ROSA	103,800	27	
SANTA FE	AVELLANEDA	86,000	14	3
	CASILDA	122,000	54	14

Las delegaciones con mayor proporción de superficie en estado regular o malo son: Junín, Río Cuarto, General Pico y Casildo. Estas delegaciones suman un total de unas 500.000 has de trigo pan y en más de la mitad del área se estima estado regular o malo.

En el norte de Buenos Aires, las lluvias fueron muy desparejas y se evidencia en la disparidad de aspectos y desarrollo de los lotes. Las fertilizaciones ya se han realizado y en muchos casos no se llegaron a terminar por la falta de precipitaciones.

En Córdoba, las lluvias de los primeros días de agosto sumadas a las temperaturas de las últimas semanas favorecieron el desarrollo. Sin embargo, la humedad en el perfil del suelo es ajustada, siendo necesaria la ocurrencia de precipitaciones adecuadas para cubrir la mayor demanda del cultivo.

Sigue la racha seca en la delegación General Pico. Según el informe citado, la humedad del suelo podría calificarse como regular a comienzo de sequía en toda la región. Los lotes más adelantados ya iniciaron la formación de macollos, una etapa en donde la demanda de humedad se incrementa y si no se producen lluvias significativas este factor de rendimiento podría verse afectado.

La situación de déficit hídrico en la delegación Casilda es generalizada, por lo cual la calificación del estado del cultivo va sumando cuadros regulares a malos en desmedro de los que sostienen un crecimiento adecuado. Dado el actual marco climático no se han podido efectuar las fertilizaciones nitrogenadas proyectadas para la etapa de macollaje.

PRONÓSTICO

Se prevén temperaturas normales a levemente sobre lo normal en el sur y sectores del centro sur de Argentina, mientras que en el norte y centro-norte se esperan temperaturas normales a levemente por debajo de lo normal. Entre lunes y miércoles se esperan bajas temperaturas en casi todo el país debido al avance de un sistema frontal, en este periodo podrían darse heladas meteorológicas y agronómicas en Patagonia, Buenos Aires, Córdoba, Santa Fe, La Pampa, Entre Ríos, algunas zonas de Mendoza y San Juan y también en el NOA. Durante el jueves se espera un leve aumento de las temperaturas, pero entre jueves y viernes se espera el ingreso de un sistema de baja presión que hará descender las temperaturas entre viernes y sábado con posibilidad de heladas agronómicas en Buenos Aires, La Pampa y algunos sectores de Mendoza. En el norte se esperan temperaturas más cálidas durante todo el fin de semana.

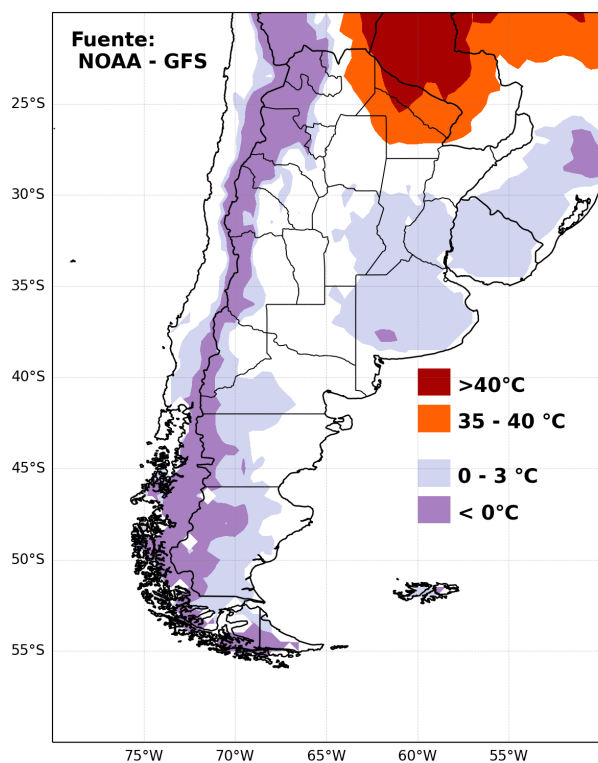
No se esperan grandes acumulados de lluvia en el país. Durante toda la semana podrían darse eventos de lluvia y nieve en zonas cordilleranas de Río Negro, Chubut y Santa Cruz y también alguna posibilidad de lluvias en Tierra del Fuego. Entre viernes y sábado con el avance del sistema de baja presión podrían darse lluvias en zonas de Mendoza y San Juan, Córdoba, Santa Fe, sur de Santiago del Estero, norte de Buenos Aires, Entre Ríos y el NEA.

ALERTAS

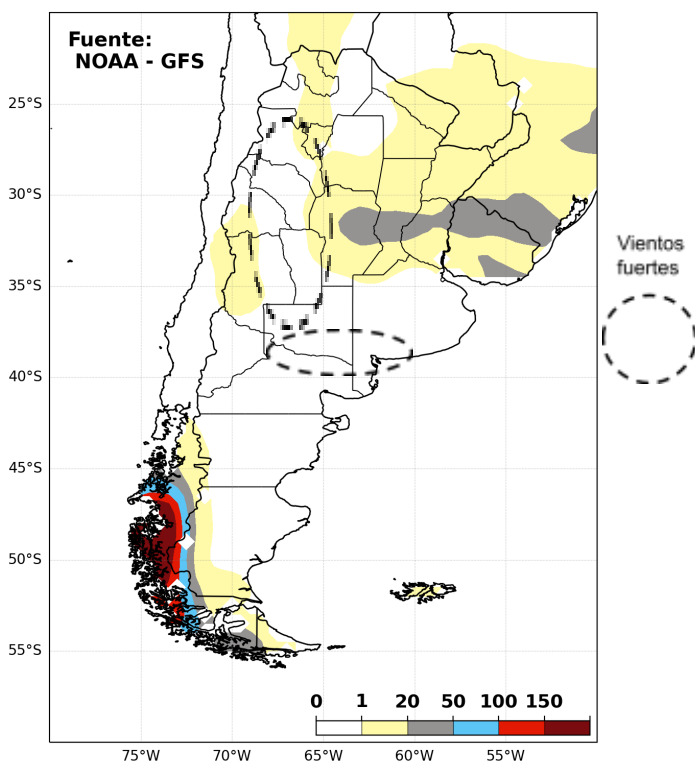
SMN 29/08/2022 (<https://www.smn.gov.ar/alertas>): Alerta por vientos fuertes en: sur de Buenos Aires, sur y oeste de La Pampa, oeste de San Luis, este de Mendoza, este de La Rioja y este de Catamarca.

INA 29/08/2022 (<https://www.ina.gov.ar/alerta/index.php>): Sin alertas vigentes.

PRONÓSTICO DE TEMPERATURAS (°C) EXTREMAS EN LOS PRÓXIMOS SIETE DÍAS

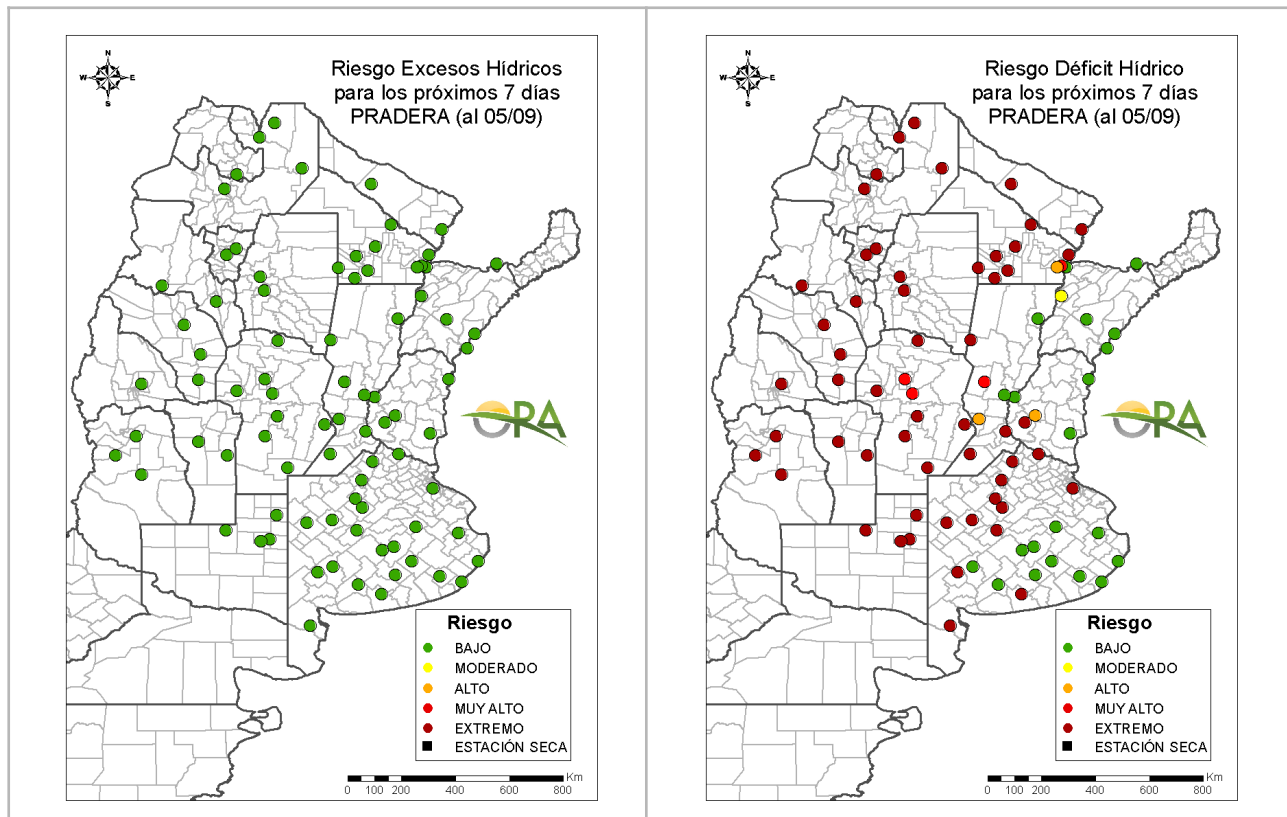


PRONÓSTICO DE PRECIPITACIONES (mm) ACUMULADAS Y VIENTOS FUERTES EN LOS PRÓXIMOS SIETE DÍAS



AVISOS DE DÉFICIT Y EXCESOS HÍDRICOS

Puede visualizar la tabla con valores probabilísticos para cada punto haciendo clic en el siguiente link: [Riesgo de Déficit y Excesos hídricos](#)



RIESGO DE EXCESOS HÍDRICOS (a 7 días)

Todas las localidades de seguimiento muestran riesgo bajo de excesos hídricos a 7 días. Donde los almacenajes son mayores no se prevén lluvias importantes, de ahí que el riesgo sea bajo en la totalidad de puntos.

RIESGO DE DÉFICIT HÍDRICO (a 7 días)

La gran mayoría de las estaciones de seguimiento se clasificaron con riesgo muy alto o extremo de déficit hídrico para pasturas a 7 días. Salen de esta regla los puntos del sudeste y centro-sur de la provincia de Buenos Aires, con riesgo bajo. Sobre el este de Corrientes y Entre Ríos también los puntos de seguimiento muestran riesgo bajo de déficit. En el centro de Santa Fé aparecen puntos con diferentes categorías de riesgo, debido al pronóstico de lluvias de la semana que comienza.

NOTA: La clasificación se realiza para pastura (implantada o natural según la zona). Actualmente el consumo hídrico potencial de lotes a cosechar, recién sembrados o en descanso sería menor al estimado para una pastura.



Secretaría de Agricultura,
Ganadería y Pesca



Ministerio de Economía
Argentina