



# EVENTOS METEOROLÓGICOS DESTACADOS

## Reporte semanal y avisos – 25/07/2022

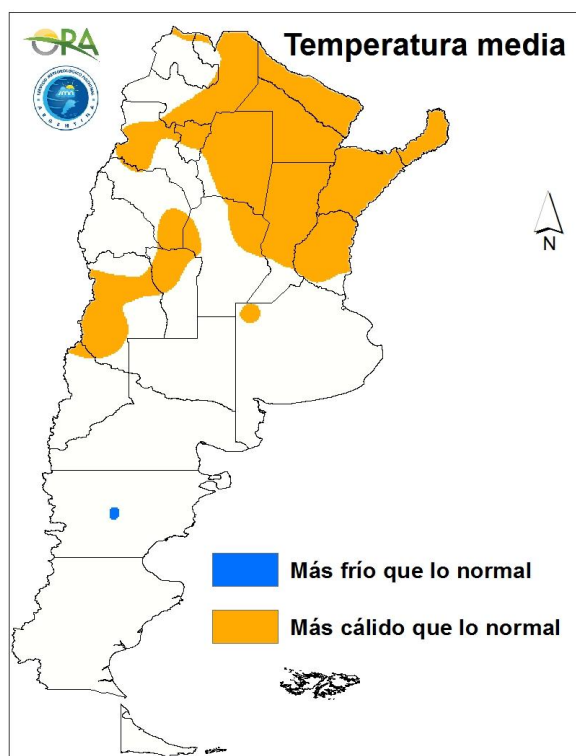
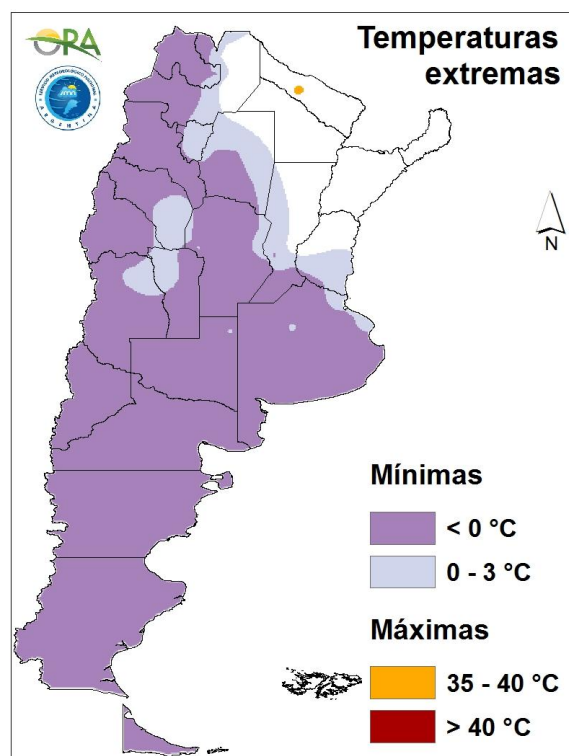
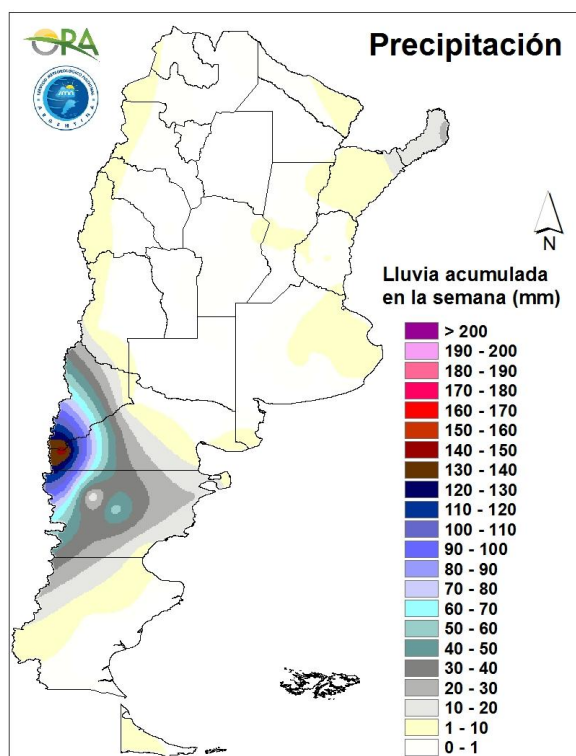
- PRECIPITACIÓN Y TEMPERATURAS – Periodo del 18/07/22 al 24/07/22
- ESTADO DE LAS RESERVAS DE AGUA EN SUELO
- SITUACIONES RELEVANTES
- PRONÓSTICO Y ALERTAS
- AVISOS DE DÉFICIT Y EXCESOS HÍDRICOS

### DESTACADOS

- Los mayores acumulados de precipitaciones de la semana se registraron en Misiones y sobre todo en el noroeste de la Patagonia.
- Se registraron temperaturas muy bajas en Patagonia y en el sudoeste bonaerense.
- En la semana que comienza las precipitaciones serán de variada intensidad, con mayor milimetraje previsto en el este de la provincia de Buenos Aires.
- Las nevadas registradas en la temporada 2022 permiten esperar una recuperación de los caudales y niveles de los reservorios.

# PRECIPITACIÓN Y TEMPERATURAS

Periodo del: 18/07/22 al 24/07/22



## PRECIPITACIONES

Las precipitaciones de la semana se concentraron en el noroeste patagónico, con máximos acumulados registrados en Bariloche (144mm), El Bolsón (126mm) y Esquel (89mm).

Fuera de esta área, los mayores milimetrajese reportaron desde Bernardo de Irigoyen (22mm), Iguazú (15mm) y Posadas (12mm).

En las provincias pampeanas sólo se registraron algunas lluvias leves aisladas, en todos los casos inferiores a 10mm.

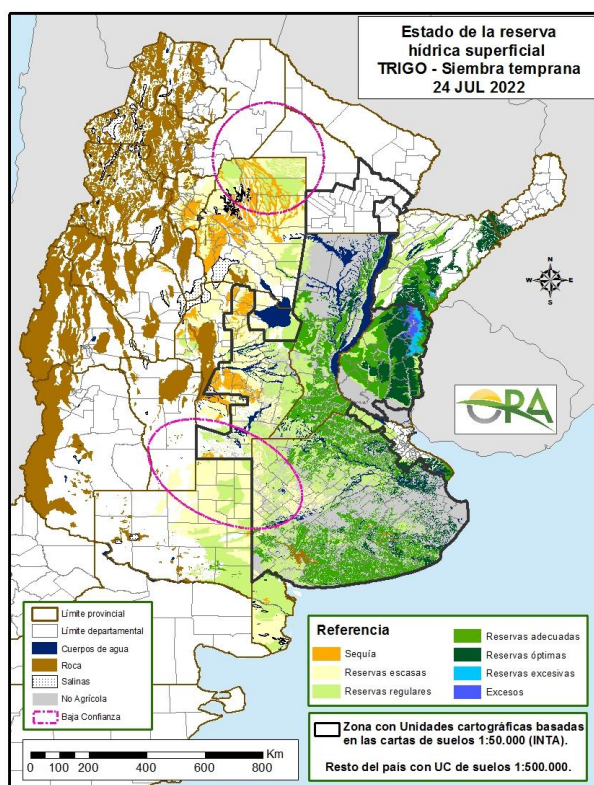
## TEMPERATURAS

Las temperaturas negativas abarcaron nuevamente la mayor parte del país, quedando fuera sólo el noreste. El reporte más bajo provino nuevamente de Maquinchao (-19.9°C). Hubo registros muy bajos en el sudoeste bonaerense (Coronel Suárez -8.5°C).

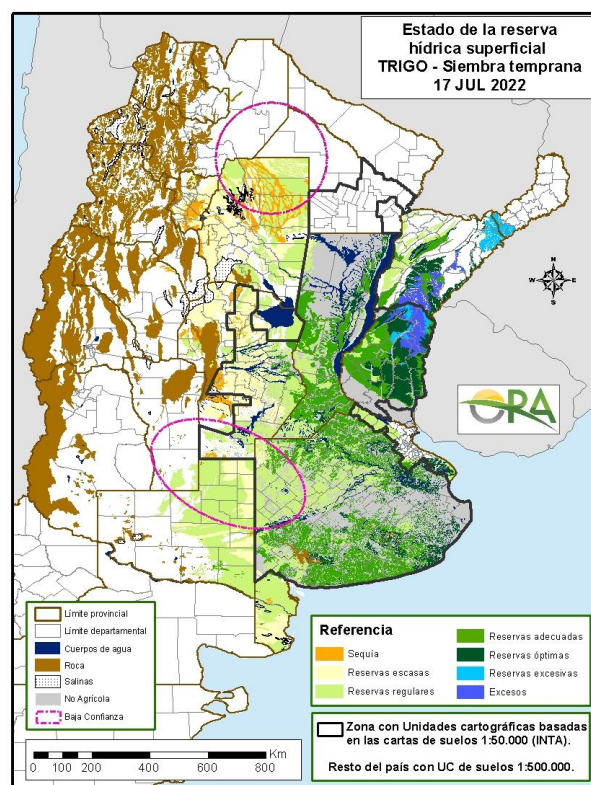
La temperatura media en el NEA resultó superior a la normal. La máxima más alta se registró en Las Lomitas (35.2°C).



# ESTADO DE LAS RESERVAS DE AGUA EN SUELO



24 DE JULIO DE 2022



17 DE JULIO DE 2022

- Los mapas corresponden a la estimación de contenido de agua en el primer metro de suelo para TRIGO de siembra temprana. Valores de reservas para localidades específicas (superficiales y profundas) se pueden consultar en la página web de la ORA [http://www.ora.gob.ar/camp\\_actual\\_reservas.php](http://www.ora.gob.ar/camp_actual_reservas.php).
- No se observan recargas en ninguna zona, ya que las lluvias importantes se registraron fuera del área triguera principal.
- Los únicos excesos o reservas excesivas se mantienen en el noreste de Entre Ríos, aunque su área de ocupación se ve muy reducida. En el resto de la provincia se estiman almacenajes adecuados a óptimos.
- Continúa el leve pero continuo desecamiento progresivo en la provincia de Córdoba, noreste de La Pampa y noroeste de Buenos Aires. En estas áreas siguen dominando las reservas regulares a escasas para lotes de trigo que pudieron implantarse. Aumenta el área con almacenajes hídricos clasificados como deficitarios en el centro de Córdoba.
- En las provincias de Buenos Aires y Santa Fe no se estiman cambios significativos en el contenido de humedad del suelo de la semana pasada a esta. Tanto en la zona núcleo como en el sudeste bonaerense se estiman reservas regulares a adecuadas, aunque en la mayor parte del área las mismas resultan inferiores a las normales para finales de julio.



# SITUACIONES RELEVANTES

## TEMPORADA DE NIEVE 2022

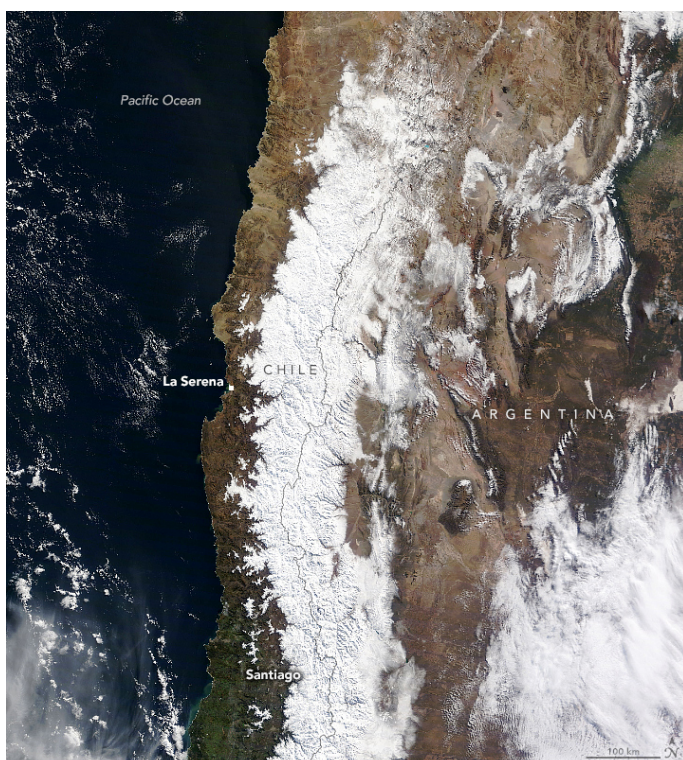
Luego de un 2021 con cobertura nival muy inferior a la normal, la presente temporada se perfila más activa. Este comportamiento es imprescindible para la recuperación de los caudales y reservorios de agua para energía y riego.

Observatorio de Nieve en los Andes de Argentina y Chile (<https://observatorioandino.com/nieve/>) genera un monitoreo de la cobertura de nieve en varias cuencas que se originan en alta montaña. Comparando la disponibilidad de nieve de la temporada actual con la del año pasado, se puede ver que es superior en todas las cuencas monitoreadas.



El gráfico de la izquierda muestra como ejemplo la cobertura nival de las temporadas 2022 (azul) y 2021 (celeste) para la cuenca del río Colorado, entre Neuquén y Mendoza. Se observa la clara superioridad de la cobertura de este año.

Sin embargo, la cobertura en esta cuenca sería actualmente levemente inferior al promedio histórico para la época del año.



Todas las otras cuencas monitoreadas presentan una mejora con respecto al año pasado, pero se hallan al 60-85% de la cobertura normal (promedio 2000 al 2022)

Dos sistemas meteorológicos, del 9 al 10 de julio y del 14 al 15 de julio, arrojaron lluvia a lo largo de la costa chilena y nieve en cordillera. Para la semana que se inicia, se pronostican importante caída de nieve en la cordillera central y sur, en especial en la provincia de Chubut, donde la mitad de la misma podría recibir intensas nevadas.

El 16 de julio la NASA publicó una foto destacando la importante cobertura de nieve actual, tomada por el sensor MODIS a bordo del satélite Terra (imagen a la izquierda).



# PRONÓSTICO

Se prevén temperaturas normales a superiores a lo normal en el centro y norte del país, mientras que en el sur se esperan temperaturas normales a inferiores a las normales. Entre lunes y jueves se espera que en el centro y norte se mantengan temperaturas cálidas, con posibilidad de máximas sobre 35°C en algunos sectores de NOA, norte de Córdoba y norte de Santa Fe. El ingreso de un sistema de baja presión en la zona central y el avance de un frente frío en el sur, harán que las temperaturas tengan un marcado descenso entre viernes y domingo. En este periodo se podrían dar condiciones para heladas agronómicas en Mendoza, San Luis, centro y sur de Córdoba, sur de Santa Fe, Buenos Aires, La Pampa y Patagonia.

Entre lunes y jueves, con diversa intensidad, se esperan lluvias en distintos sectores del país incluyendo zonas cordilleranas de Río Negro, Neuquén y Mendoza, además de Chubut, Río Negro, La Pampa, Buenos Aires, San Luis, centro y sur de Córdoba, Santa Fe, Entre Ríos, Corrientes y Misiones. Entre viernes y domingo se podrían dar precipitaciones en zonas cordilleranas de Patagonia y Cuyo y también en Tierra del Fuego.

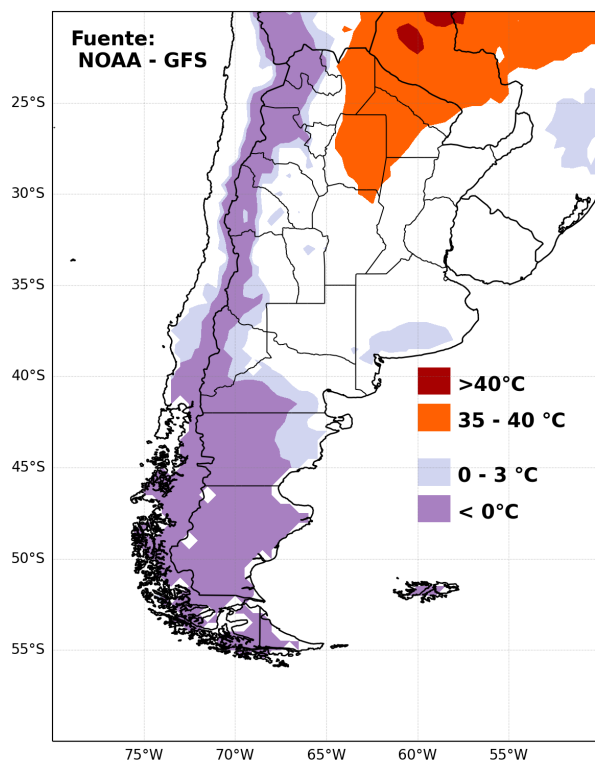
# ALERTAS

**SMN 25/07/2022 1** (<https://www.smn.gov.ar/alertas>): Alerta por tormentas en: sureste de La Pampa, sur y zona costera de Buenos Aires.

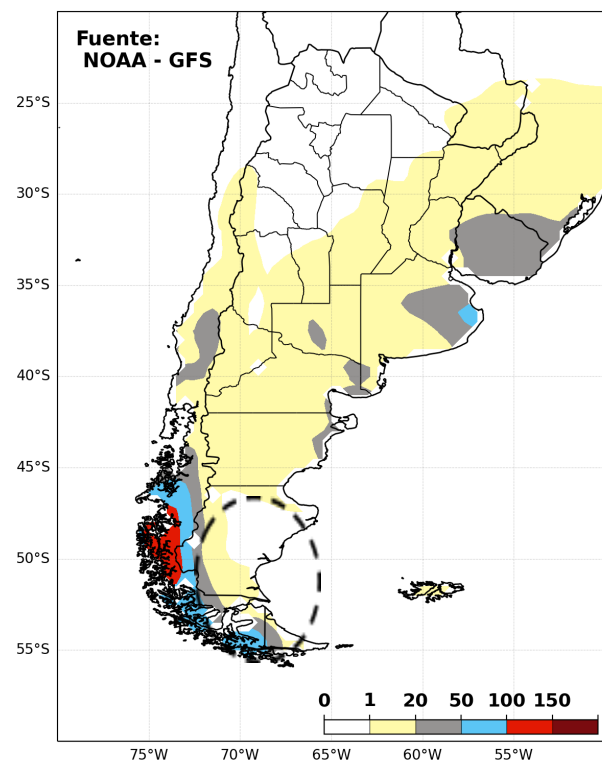
**SMN 25/07/2022 2:** Alerta por lluvias en: este de Río Negro y Chubut.

**INA 25/07/2022** (<https://www.ina.gov.ar/alerta/index.php>): Sin alertas.

**PRONÓSTICO DE TEMPERATURAS (°C)  
EXTREMAS EN LOS PRÓXIMOS SIETE DÍAS**

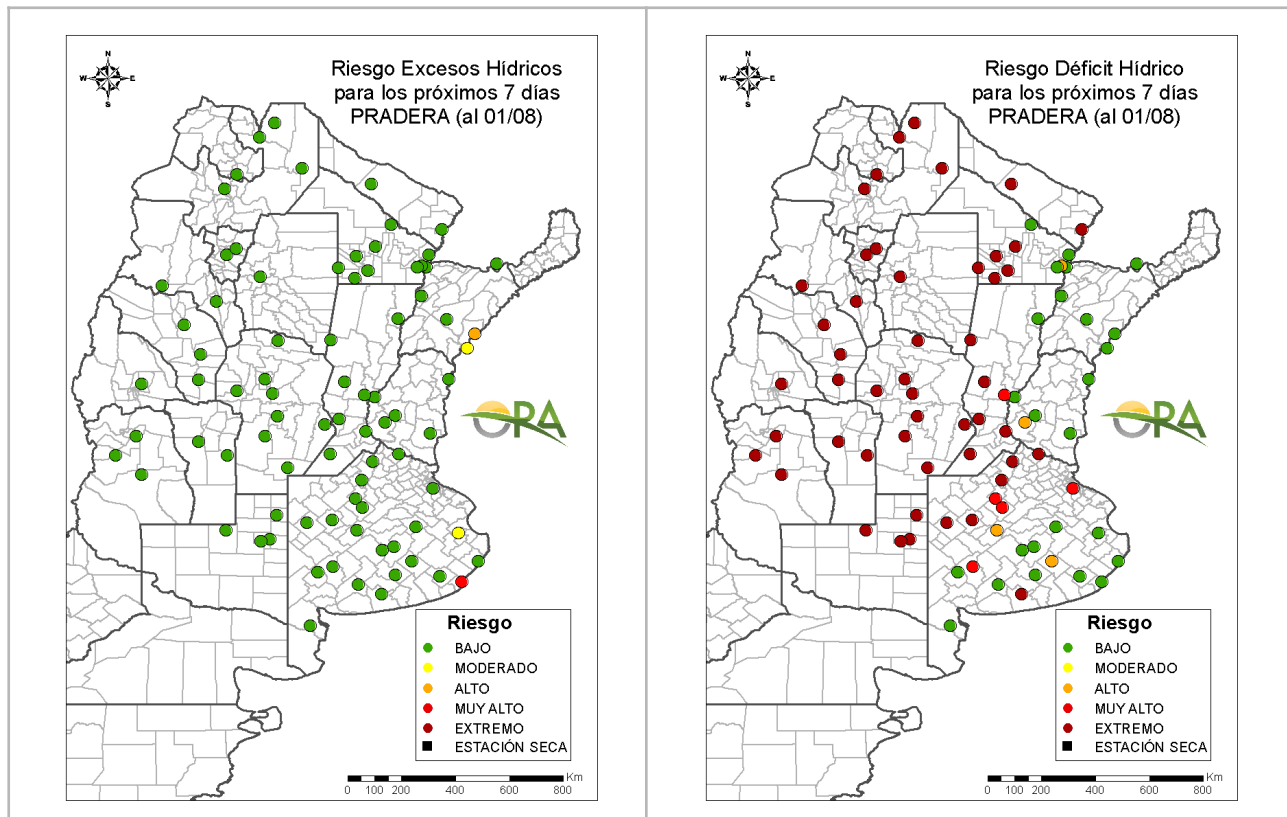


**PRONÓSTICO DE PRECIPITACIONES (mm)  
ACUMULADAS Y VIENTOS FUERTES EN LOS  
PRÓXIMOS SIETE DÍAS**



# AVISOS DE DÉFICIT Y EXCESOS HÍDRICOS

Puede visualizar la tabla con valores probabilísticos para cada punto haciendo clic en el siguiente link: [Riesgo de Déficit y Excesos hídricos](#)



## RIESGO DE EXCESOS HÍDRICOS (a 7 días)

El riesgo de excesos hídricos de aquí a 7 días se evalúa bajo en todas las localidades analizadas, con excepción de Monte Caseros y Paso de los Libres debido a lluvias anteriores, además de Mar del Plata, donde se prevén mayores precipitaciones esta semana.

## RIESGO DE DÉFICIT HÍDRICO (a 7 días)

Se agregan algunas localidades de seguimiento con riesgo muy alto o extremo de déficit dentro de 7 días. Todos los puntos del centro y oeste del país continúan mostrando riesgo extremo de déficit dentro de 7 días, debido al estado hídrico actual y la falta de lluvias significativas pronosticadas. Lo mismo se aplica a la zona núcleo pampeana. Los puntos con riesgo bajo se concentran en el Litoral y este de Chaco. En el sur y este de Buenos Aires también el riesgo es bajo, ya que se prevén lluvias para la semana que comienza.

**NOTA:** La clasificación se realiza para pastura (implantada o natural según la zona). Actualmente el consumo hídrico potencial de lotes a cosechar, recién sembrados o en descanso sería menor al estimado para una pastura.



Ministerio de Agricultura,  
Ganadería y Pesca  
**Argentina**