



# EVENTOS METEOROLÓGICOS DESTACADOS

## Reporte semanal y avisos – 28/06/2022

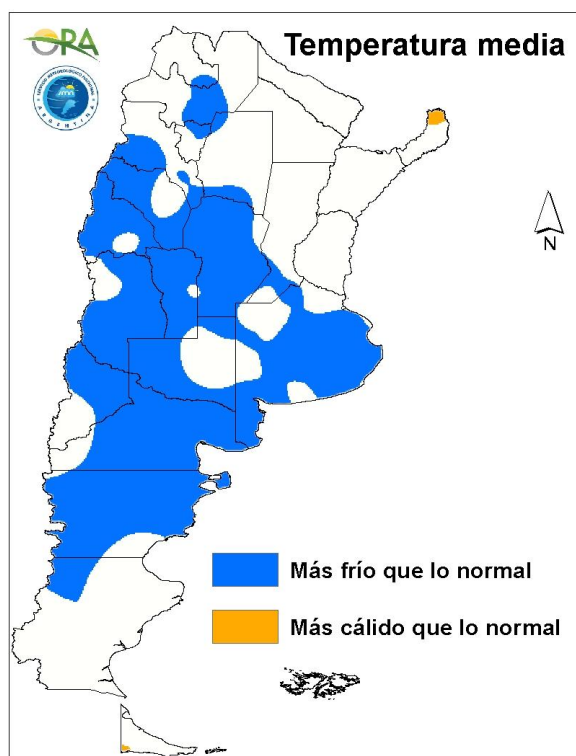
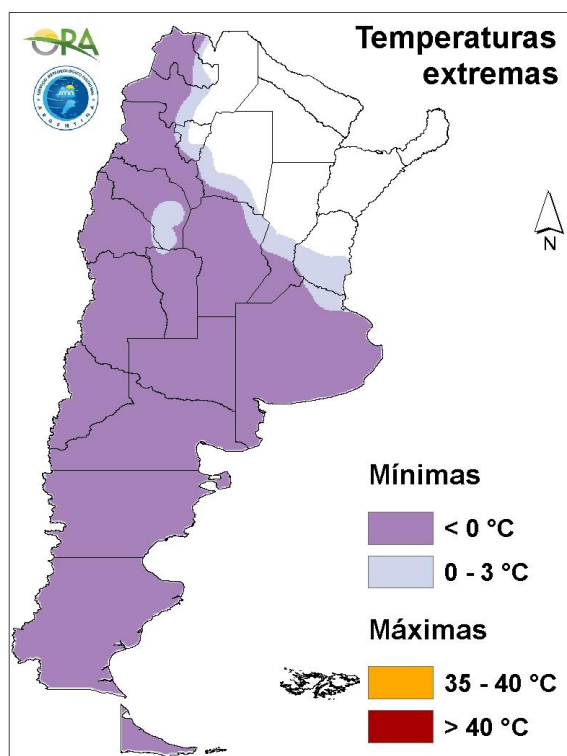
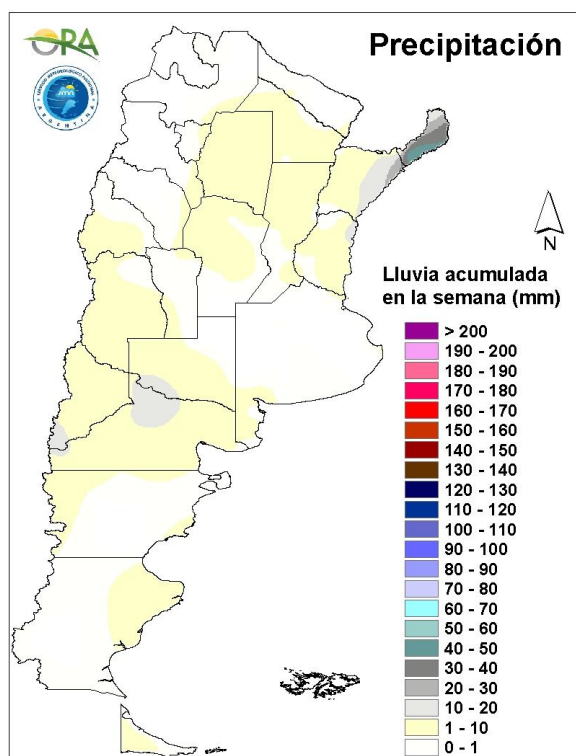
- PRECIPITACIÓN Y TEMPERATURAS – Periodo del 21/06/22 al 27/06/22
- ESTADO DE LAS RESERVAS DE AGUA EN SUELO
- SITUACIONES RELEVANTES
- PRONÓSTICO Y ALERTAS
- AVISOS DE DÉFICIT Y EXCESOS HÍDRICOS

### DESTACADOS

- Los mayores acumulados de precipitaciones de la semana, se registraron en la provincia de Misiones.
- Se registraron heladas en la mayor parte del territorio nacional, quedando fuera solo el cuadrante noreste.
- En la semana que comienza las precipitaciones serán nuevamente escasas, concentrándose las mismas en la cordillera sur y el Litoral.
- En algunas zonas se observan importantes retrasos en la siembra de trigo debido a falta de humedad en el suelo.

# PRECIPITACIÓN Y TEMPERATURAS

Periodo del: 21/06/22 al 27/06/22



## PRECIPITACIONES

El máximo acumulado de lluvia en la semana fue reportado desde Bernardo de Irigoyen (34mm), seguido por Concordia (20mm). Se registraron lluvias leves en áreas de Córdoba, Santa Fe, Entre Ríos, Chaco y Santiago del Estero, pero no superaron los 10mm.

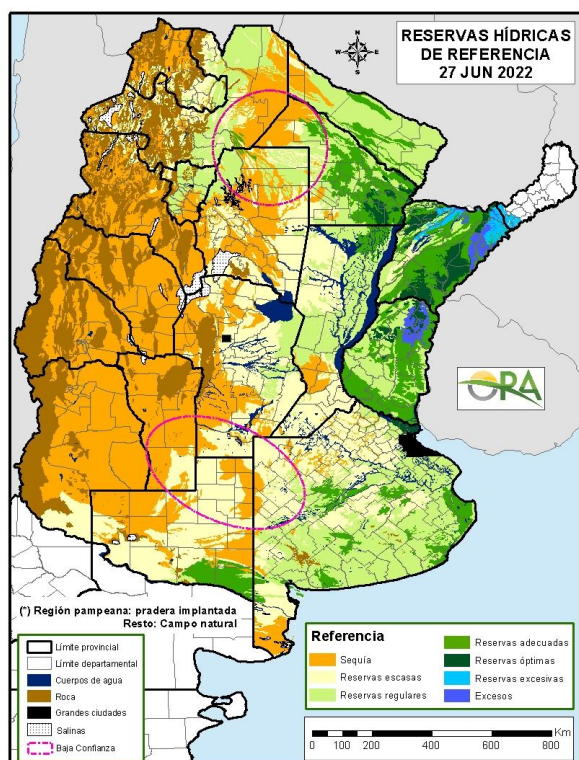
## TEMPERATURAS

Las temperaturas negativas abarcaron toda la Patagonia, el centro del país, y llegaron al norte en áreas cordilleranas. El registro más bajo de la semana corresponde nuevamente a Maquinchao (-13.5°C), seguido por El Calafate (-11°C). En la región pampeana el reporte más bajo provino de Tandil (-7.5°C). En Marcos Juárez se registraron -6.2°C.

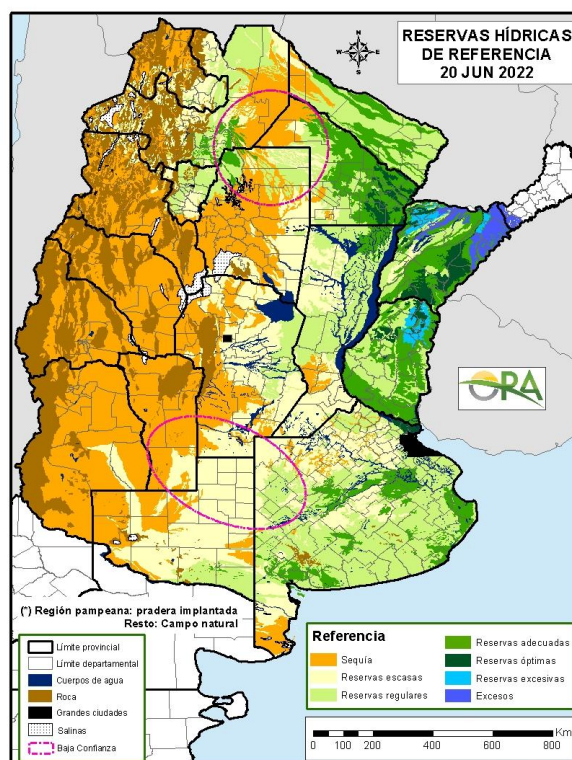
La temperatura media de la semana resultó marcadamente más fría que lo normal en aproximadamente la mitad del área nacional, sobre todo en la franja central.



# ESTADO DE LAS RESERVAS DE AGUA EN SUELO



27 DE JUNIO DE 2022



20 DE JUNIO DE 2022

- Los mapas corresponden a la estimación de contenido de agua en el primer metro de suelo para PASTURA implantada o natural, dependiendo de la zona. Valores de reservas para localidades específicas se pueden consultar en la página web de la ORA [http://www.ora.gob.ar/camp\\_actual\\_reservas.php](http://www.ora.gob.ar/camp_actual_reservas.php).
- Debido a las precipitaciones escasas o nulas de la semana y la poca demanda de agua por las bajas temperaturas, los cambios en el contenido de humedad en el suelo son menores.
- Aumenta progresivamente el desecamiento del noroeste de la provincia de Buenos Aires. En el resto de la provincia se estima poco cambio, con predominio de reservas regulares.
- Las lluvias registradas en Concordia generaron un retroceso hacia excesos temporarios en el noreste de Entre Ríos. En el resto de la provincia los almacenajes serían regulares a adecuados.
- Aumentó ligeramente el área con reservas escasas en el norte de La Pampa y se mantienen las condiciones de disponibilidad hídrica escasa o déficit hídrico en la mayor parte de Córdoba, Santa Fe, Santiago del Estero y sudoeste de Chaco.



# SITUACIONES RELEVANTES

## AVANCE DE LA SIEMBRA DE TRIGO 2022/2023

*Siguen sin ocurrir lluvias significativas capaces de modificar sustancialmente las condiciones para la siembra de fina. El avance es muy heterogéneo y va dependiendo, entre otras cosas, de la humedad que pudo conservarse con un adecuado manejo..*

De acuerdo al porcentaje de avance de la siembra de trigo en cada delegación reportado semanalmente por Estimaciones Agrícolas (MAGyP), se han calculado las diferencias con los promedios de avance siembra de las últimas cinco campañas, a fin de determinar en qué áreas el arranque de la fina se halla demorado. De las 40 delegaciones MAGyP, en 19 el avance es similar al histórico para la misma fecha. El resto se divide en dos grupos: 10 delegaciones algo adelantadas al promedio y 11 delegaciones retrasadas.

Los mayores retrasos es decir, avances de siembra que se hallan actualmente 20% a más por debajo del área normalmente sembrada a esta fecha corresponden a las delegaciones: Pehuajó, Salliqueló, Río Cuarto, Cañada de Gómez, Charata y Sáenz Peña (ver Cuadro).

Según lo reportado en el último informe de Estimaciones Agrícolas, se estima que:

- En la delegación Pehuajó, de mantenerse la sequía en todo el periodo de siembra de fina (que finaliza en los primeros días de agosto) habrá una reducción de superficie implantada de por lo menos un 10%, que se irá incrementando al llegar al mes de julio. En Salliqueló, a pesar del retraso que muestran las estadísticas, no se informan inconvenientes.
- En la delegación Río Cuarto se detuvo la siembra por falta de humedad. Los primeros lotes sembrados, presentan buen estado y buena emergencia. Respecto a los últimos lotes sembrados, ya comienza a manifestarse la falta de humedad, con dificultades en los nacimientos.

PROVINCIA	DELEGACIÓN		INTENSIÓN (ha)	AVANCE (%)
BUENOS AIRES	Pehuajó	ACTUAL	200,100	23
		HISTÓRICO	151,200	69
	Salliqueló	ACTUAL	223,000	13
		HISTÓRICO	159,160	34
CORDOBA	Río Cuarto	ACTUAL	99,000	71
		HISTÓRICO	130,500	92
SANTA FE	C. de Gómez	ACTUAL	259,480	50
		HISTÓRICO	319,476	85
CHACO	Charata	ACTUAL	85,100	37
		HISTÓRICO	86,055	70
	Pcia. R. S. PEÑA	ACTUAL	62,500	38
		HISTÓRICO	57,868	70

- En el ámbito de la delegación Charata la falta de condiciones para la siembra ha detenido prácticamente el avance de la siembra del cultivo de trigo en la región. La siembra del cultivo de trigo en el ámbito de la delegación Roque Sáenz Peña, las condiciones de humedad en la cama de siembra comienzan a ser una limitante.

- Si bien prosiguió la siembra en la delegación Cañada de Gómez, actualmente se encuentra detenida por falta de humedad.

Fuente: Propia con datos de Estimaciones Agrícolas.





# PRONÓSTICO

Se prevén temperaturas normales a levemente bajo lo normal en la mayor parte del país, exceptuando algunas zonas del NEA y también algunas zonas del centro del país. Entre martes y miércoles se espera un leve aumento de las temperaturas, aunque en zonas de Cuyo y NOA podrían darse condiciones para heladas agronómicas. Entre jueves y martes próximo se espera que vayan disminuyendo paulatinamente las temperaturas en la zona central, pudiendo darse condiciones para heladas agronómicas y meteorológicas en todo el país (principalmente entre domingo y martes), exceptuando el NEA.

No se esperan grandes acumulados de lluvia en la semana en el país. Entre martes y lunes de la próxima semana se esperan lluvias y nieve en zonas cordilleranas y precordilleranas de la Patagonia y también de Cuyo, principalmente en Mendoza. Entre martes y miércoles se esperan algunas precipitaciones aisladas en Entre Ríos, norte de Buenos Aires y algunas zonas del NEA. Entre jueves y viernes se esperan lluvias aisladas en algunas zonas del norte de Chubut y sur de Río Negro. Entre lunes y martes podría haber posibilidad de precipitaciones en el norte y oeste de Buenos Aires, norte de Entre Ríos y Corrientes.

## ALERTAS

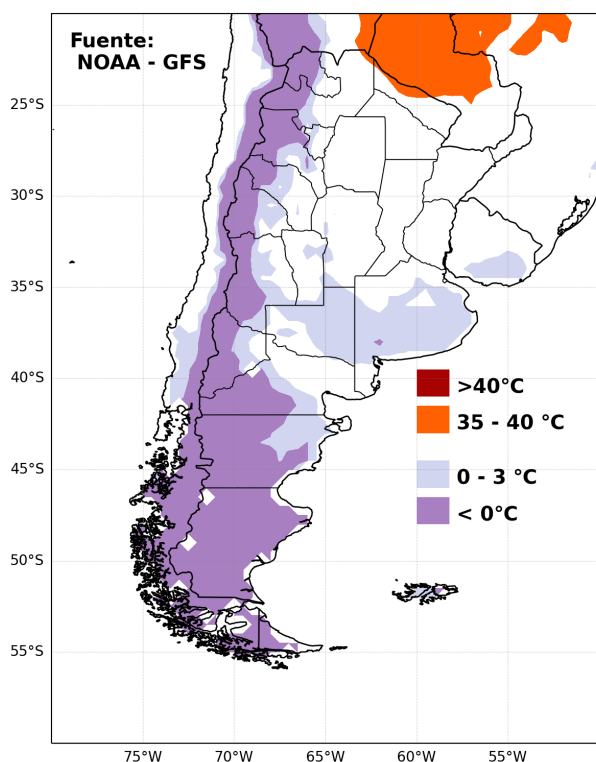
**SMN 28/06/2022 1** (<https://www.smn.gov.ar/alertas>): Alerta por vientos fuertes en: Neuquén y centro y oeste de Río Negro.

**SMN 28/06/2022 2:** Alerta por lluvias en: oeste de Chubut.

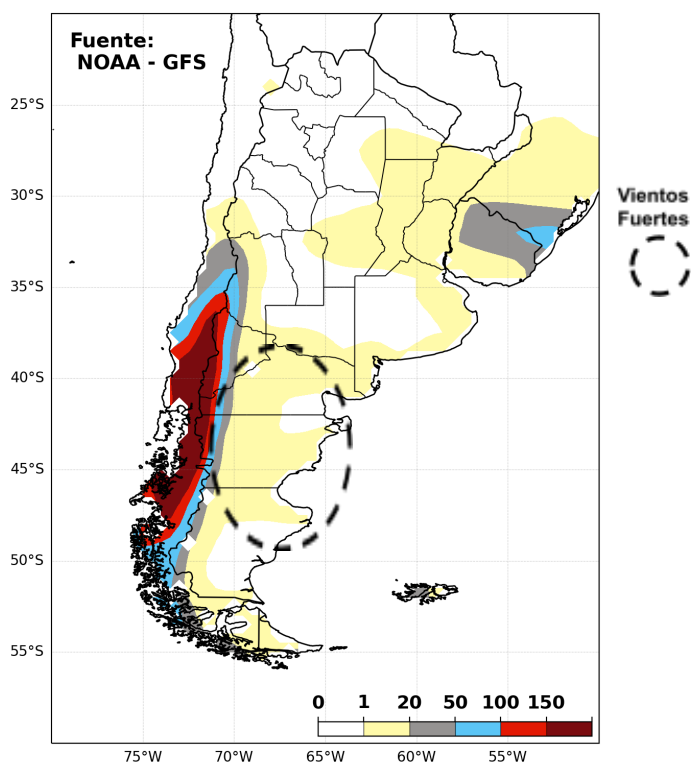
**SMN 28/06/2022 3:** Alerta por nevadas en: zonas cordilleranas y precordilleranas de sur de Neuquén, Río Negro y Chubut.

**INA 28/06/2022** (<https://www.ina.gov.ar/alerta/index.php>): Sin alertas.

**PRONÓSTICO DE TEMPERATURAS (°C)  
EXTREMAS EN LOS PRÓXIMOS SIETE DÍAS**

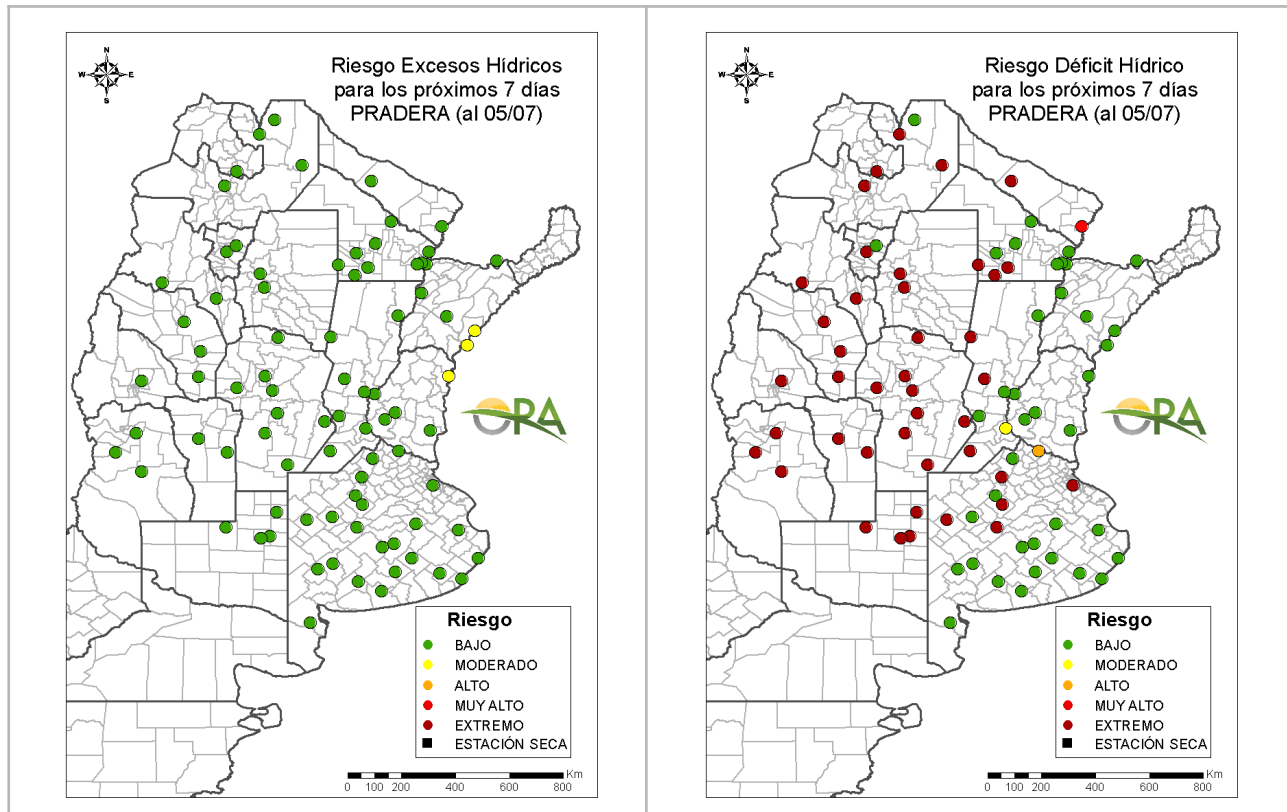


**PRONÓSTICO DE PRECIPITACIONES (mm)  
ACUMULADAS Y VIENTOS FUERTES EN LOS  
PRÓXIMOS SIETE DÍAS**



# AVISOS DE DÉFICIT Y EXCESOS HÍDRICOS

Puede visualizar la tabla con valores probabilísticos para cada punto haciendo clic en el siguiente link: [Riesgo de Déficit y Excesos hídricos](#)



## RIESGO DE EXCESOS HÍDRICOS (a 7 días)

El riesgo de excesos hídricos de aquí a 7 días se evalúa bajo en todas las localidades analizadas, con excepción de Concordia, Monte Caseros y Paso de los Libres, donde sería moderado. Esto se debe a la persistencia de semanas sin precipitación o con lluvias muy escasas y es frecuente a esta altura del año.

## RIESGO DE DÉFICIT HÍDRICO (a 7 días)

En la mitad este del país van mermando las localidades clasificadas con riesgo bajo de déficit hídrico a siete días, ya que siguen apareciendo nuevos puntos con riesgo más alto. Todas las localidades de seguimiento del centro del país continúan mostrando riesgo extremo de déficit dentro de 7 días, debido al estado actual y la falta de lluvias pronosticadas. Por otro lado, la mayoría de los puntos presenta riesgo extremo, lo cual es normal para la época del año.

**NOTA:** La clasificación se realiza para pastura (implantada o natural según la zona). Actualmente el consumo hídrico potencial de lotes a cosechar, sembrar o en descanso sería menor al estimado para una pastura.

La información meteorológica necesaria para elaborar los mapas y tablas de este informe es suministrada por los siguientes organismos:



Ministerio de  
Producción  
Gobierno del Pueblo del Chaco



Ministerio de Agricultura,  
Ganadería y Pesca  
**Argentina**