



EVENTOS METEOROLÓGICOS DESTACADOS

Reporte semanal y avisos – 06/06/2022

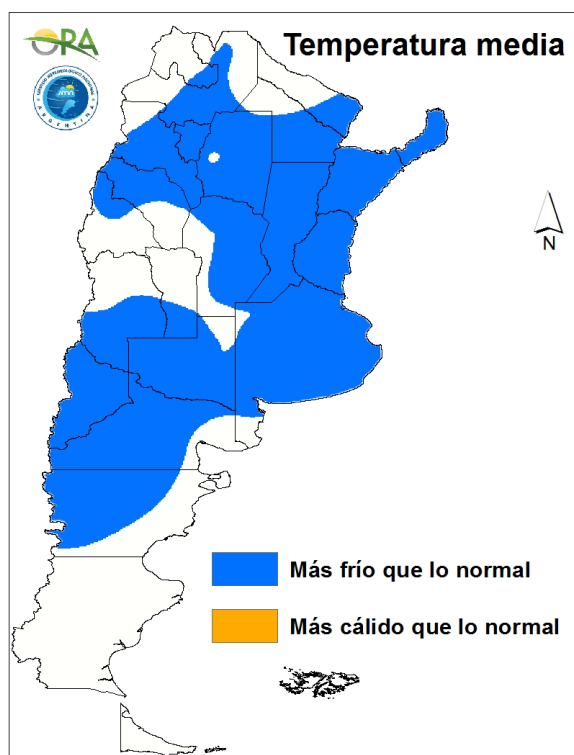
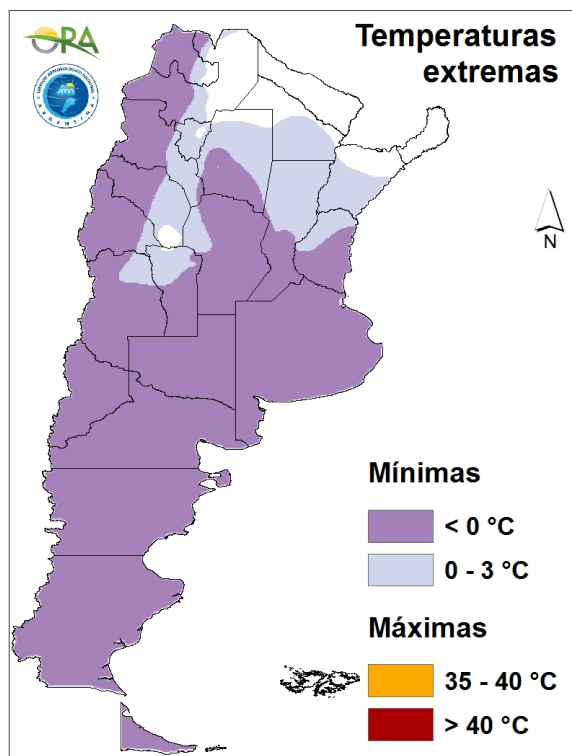
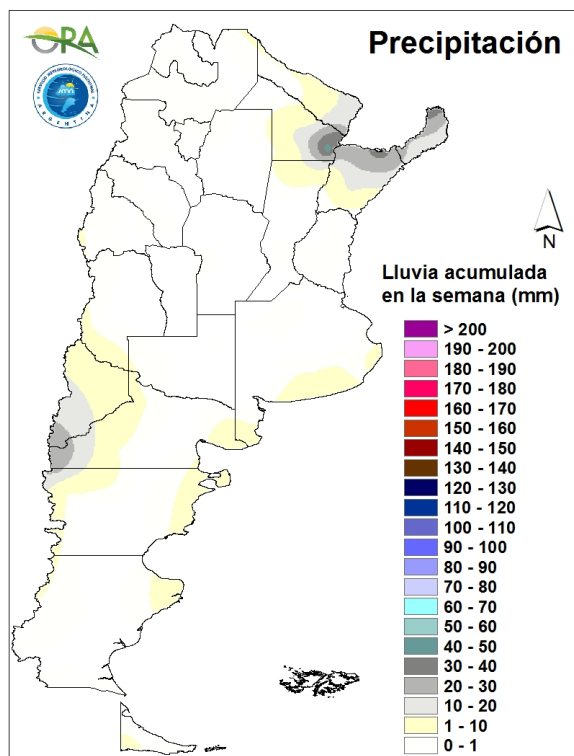
- PRECIPITACIÓN Y TEMPERATURAS – Periodo del 30/05/22 al 05/06/22
- ESTADO DE LAS RESERVAS DE AGUA EN SUELO
- SITUACIONES RELEVANTES
- PRONÓSTICO Y ALERTAS
- AVISOS DE DÉFICIT Y EXCESOS HÍDRICOS

DESTACADOS

- Las lluvias de la semana se concentraron en el NEA y cordillera patagónica, con acumulados de más de 20mm.
- Se registraron heladas en Patagonia, toda la extensión cordillerana y las provincias de Buenos Aires, La Pampa, Córdoba, Santa Fe y Santiago del Estero.
- En la semana que comienza se prevén más de 20mm sólo en el NEA y zonas cordilleranas de la Patagonia.
- Se pronostican bajas temperaturas para todo el territorio nacional, con heladas para gran parte del país.

PRECIPITACIÓN Y TEMPERATURAS

Periodo del: 30/05/22 al 05/06/22



PRECIPITACIONES

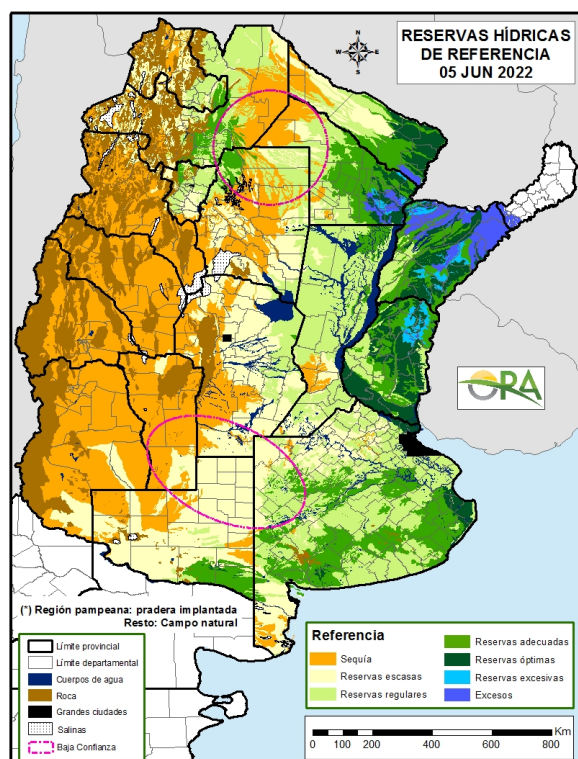
Solo en el NEA algunas estaciones registraron más de 30mm en la semana: Resistencia (48mm), Las Palmas (40mm) e Iguazú (36mm). A estos registros le siguen otros de la cordillera patagónica: El Bolsón (26mm) y Bariloche (25mm). En las provincias pampeanas las lluvias reportadas fueron inferiores a 10mm, aunque predominan los reportes nulos.

TEMPERATURAS

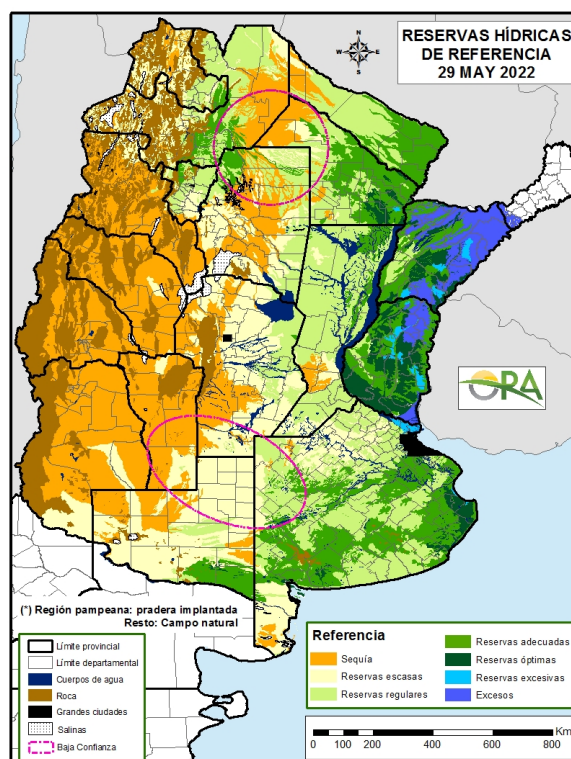
Las temperaturas negativas abarcaron la mitad sur del país, avanzando aún más al norte; circundando las sierras de San Luis y Córdoba, e ingresando a S. del Estero. La temperatura más baja se registró nuevamente en Maquinchao (Río Negro) y fue de -15.5°C . Dentro de las provincias pampeanas, los mínimos se registraron en La Pampa: Victoria (- 8.5°C) y Santa Rosa (- 6.7°C). En la mayor parte del país la temperatura media de la semana resultó significativamente inferior a la normal.



ESTADO DE LAS RESERVAS DE AGUA EN SUELO



05 DE JUNIO DE 2022



29 DE MAYO DE 2022

- Los mapas corresponden a la estimación de contenido de agua en el primer metro de suelo para PASTURA implantada o natural, dependiendo de la zona. Valores de reservas para localidades específicas se pueden consultar en la página web de la ORA http://www.ora.gob.ar/camp_actual_reservas.php.
- Sólo en el este de Chaco, donde se registraron lluvias superiores a 30mm en algunas localidades, se observan recargas que derivaron en excesos temporarios.
- En Entre Ríos y Corrientes los excesos se ven disminuidos a consecuencia de la falta de precipitaciones en la semana.
- El resto de las áreas prácticamente no muestran cambios, ya que no llovió, sumado a que el consumo hídrico de la cobertura vegetal es mínimo en esta época y la evaporación resulta insignificante con temperaturas tan bajas como las de la semana pasada.



SITUACIONES RELEVANTES

Avance de la siembra de trigo 2022/23

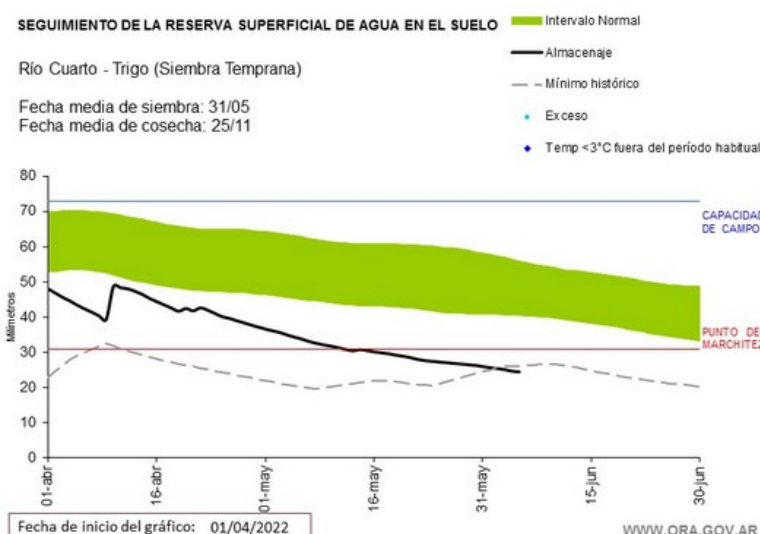
El arranque de la campaña triguera encuentra los suelos de Córdoba y Santa Fe con reservas hídricas en general insuficientes, menores que las que se observaban a la misma fecha del año pasado. No se han generado recargas en las últimas semanas y el pronóstico tampoco anticipa lluvias para la semana que comienza.

TRIGO			AVANCE DE SIEMBRA		
PROVINCIA	DELEGACION	A SEMBRAR (has)	02-JUN-2022 (%)	NORMAL (%)	DIFERENCIA (%)
CORDOBA	Laboulaye	139000	28	27.6	0.4
CORDOBA	M. Juárez	360200	30	52.4	-22.4
CORDOBA	Río Cuarto	101000	34	49.6	-15.6
CORDOBA	S. Francisco	285000	12	32.2	-20.2
CORDOBA	Villa María	234000	10	19.2	-9.2
SANTA FE	Avellaneda	162900	0	22.8	-22.8
SANTA FE	C. de Gómez	257000	10	22.4	-12.4
SANTA FE	Casilda	150000	19	32	-13
SANTA FE	Rafaela	501500	9	10	-1
SANTA FE	V. Tuerto	220000	45	13.6	31.4

Según el último informe semanal de Estimaciones Agrícolas, los porcentajes de avance de siembra sufren distinto grado de retraso en casi todas las delegaciones de estas dos provincias. El cuadro de esta página muestra para cada delegación el porcentaje de avance actual (2 de junio) de la siembra de trigo, comparado con el promedio de avance de las últimas 5 campañas (normal). La última columna del cuadro muestra

un retraso de más del 20% en las delegaciones: Marcos Juárez, San Francisco y Avellaneda. (Fuente: Estimaciones Agrícolas - MAGyP)

Según este informe, sólo se habrían sembrado aquellos lotes con barbechos tempranos y buena cobertura que hayan permitido conservar la humedad edáfica adecuada. Las variedades de ciclos largos que no lleguen a sembrarse se reemplazarían por materiales intermedios o cortos, según la oportunidad de su inclusión en los esquemas productivos.



El gráfico de la izquierda muestra la estimación de contenido de humedad **superficial** (primeros 30cm) disponible para la siembra de trigo. El ejemplo corresponde a Río Cuarto, con fecha media de siembra 31/05 (variedades tempranas).

Se puede ver que las reservas actuales (línea negra) se hallan muy por debajo de los valores normales (franja verde). Gráficos de humedad en la capa superficial para otras localidades se puede consultar en <http://www.ora.gov.ar>.



PRONÓSTICO

Se prevén temperaturas medias normales o levemente bajo lo normal en la mayor parte del país, exceptuando algunas zonas del NOA y NEA y también algunas zonas en Patagonia, donde se esperan temperaturas normales a levemente inferiores a lo normal. Entre lunes y jueves se pronostica que las temperaturas vayan en aumento paulatino, principalmente en el centro y norte del país. Aún así, entre lunes y miércoles podrían darse algunas heladas agronómicas en zonas del sur de Buenos Aires, zonas serranas de San Luis, oeste de Río Negro, Neuquén, Mendoza y algunas localidades en San Juan. A partir del viernes -con el avance de un sistema frontal en el país- y hasta el domingo, se espera un descenso de las temperaturas con posibilidad de heladas meteorológicas y agronómicas en casi todo el país.

No se esperan grandes acumulados de lluvia en la semana. Entre lunes y martes podrían darse precipitaciones en el NEA. Para el lunes y hasta el miércoles se esperan lluvias en zonas cordilleranas, con posibilidad de nevadas, en Neuquén, Río Negro, Chubut y Santa Cruz. Entre jueves y viernes podrían ocurrir precipitaciones aisladas en algunas zonas del norte de Buenos Aires y también el NOA. Entre viernes y hasta el domingo se esperan nuevamente lluvias y nieve en zonas cordilleranas de Patagonia.

ALERTAS

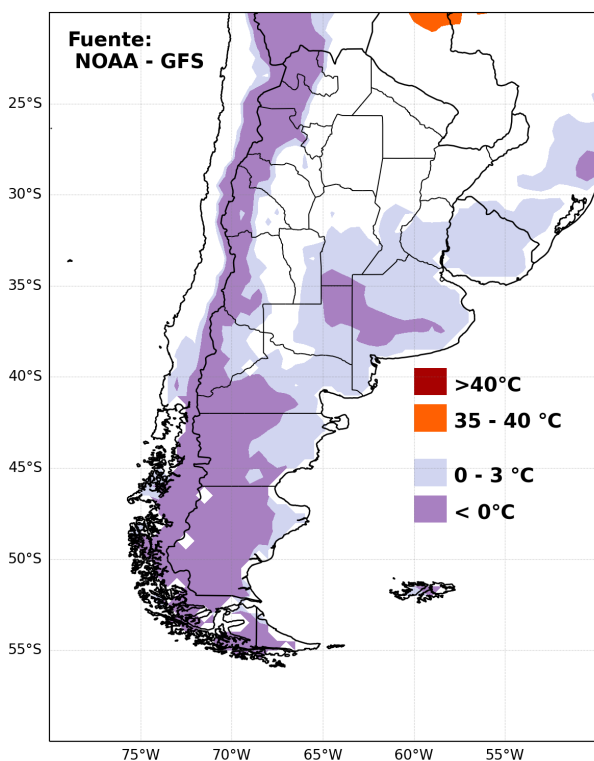
SMN 06/06/2022 1 (<https://www.smn.gov.ar/alertas>): Alerta por vientos fuertes en: centro y sur de Neuquén, centro y oeste de Río Negro, Chubut, Tierra del Fuego.

SMN 06/06/2022 2: Alerta por nevadas en: zona cordillerana y precordillerana de Río Negro y Chubut.

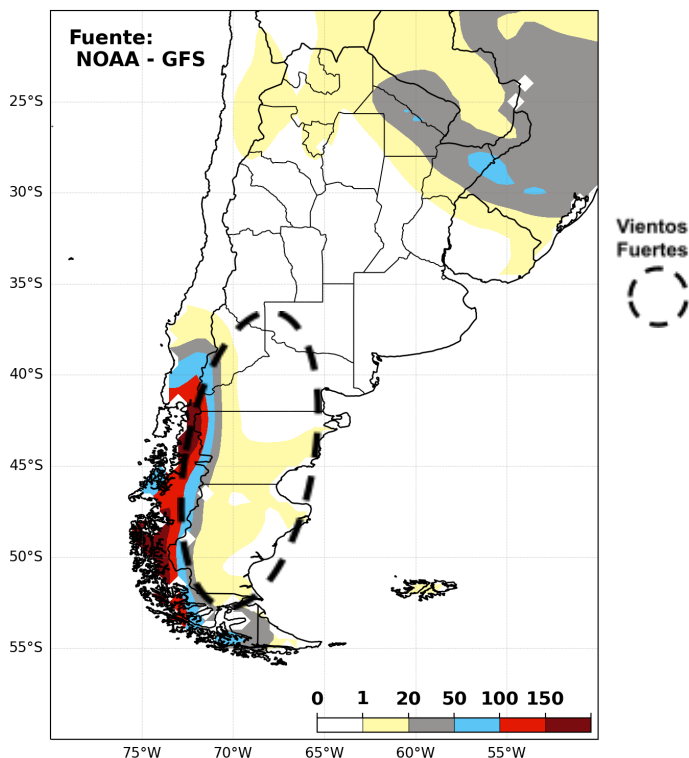
SMN 06/06/2022 3: Alerta por tormentas en: centro y este de Chaco y Formosa, norte y este de Corrientes y Misiones .

INA 06/06/2022 (<https://www.ina.gov.ar/alerta/index.php>): Sin alertas.

PRONÓSTICO DE TEMPERATURAS (°C) EXTREMAS EN LOS PRÓXIMOS SIETE DÍAS

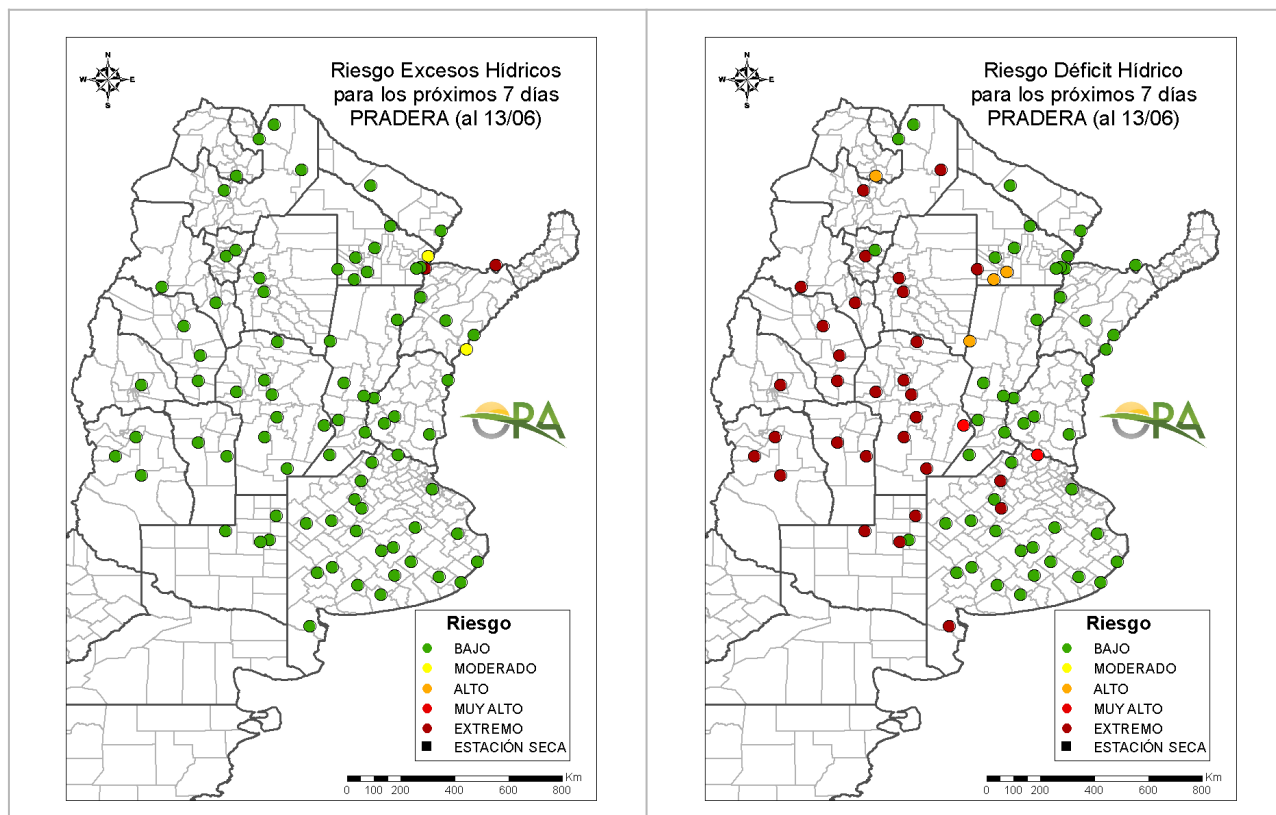


PRONÓSTICO DE PRECIPITACIONES (mm) ACUMULADAS Y VIENTOS FUERTES EN LOS PRÓXIMOS SIETE DÍAS



AVISOS DE DÉFICIT Y EXCESOS HÍDRICOS

Puede visualizar la tabla con valores probabilísticos para cada punto haciendo clic en el siguiente link: [Riesgo de Déficit y Excesos hídricos](#)



RIESGO DE EXCESOS HÍDRICOS (a 7 días)

Las localidades con riesgo moderado o superior de excesos hídricos a siete días se concentran en el NEA, región donde se prevén lluvias mayores que 20mm durante la semana que comienza. Fuera de esta región se prevén lluvias inferiores a 20mm, con excepción de la cordillera patagónica.

RIESGO DE DÉFICIT HÍDRICO (a 7 días)

En la franja este del país predominan ampliamente las localidades clasificadas con riesgo bajo de déficit hídrico a siete días, aunque aparecen esta vez nuevos puntos con riesgo algo más alto. A Junín, con riesgo de déficit desde hace ya unas semanas, se suman 9 de Julio, San Pedro y localidades del sudoeste de Chaco. Por otro lado, en la mitad oeste la mayoría de los puntos presenta riesgo muy alto o extremo, lo cual es normal para la época del año.

NOTA: La clasificación se realiza para pastura (implantada o natural según la zona). Actualmente el consumo hídrico potencial de lotes a cosechar, sembrar o en descanso sería menor al estimado para una pastura.



Ministerio de Agricultura,
Ganadería y Pesca
Argentina