



# EVENTOS METEOROLÓGICOS DESTACADOS

## Reporte semanal y avisos – 16/05/2022

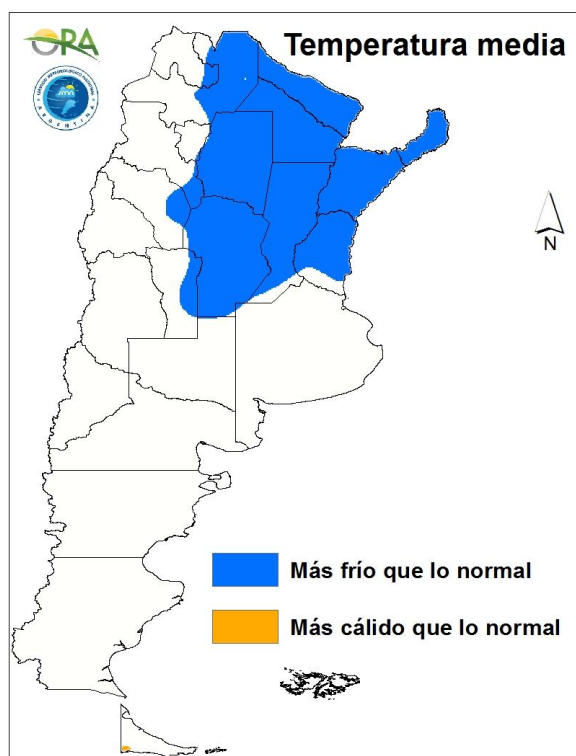
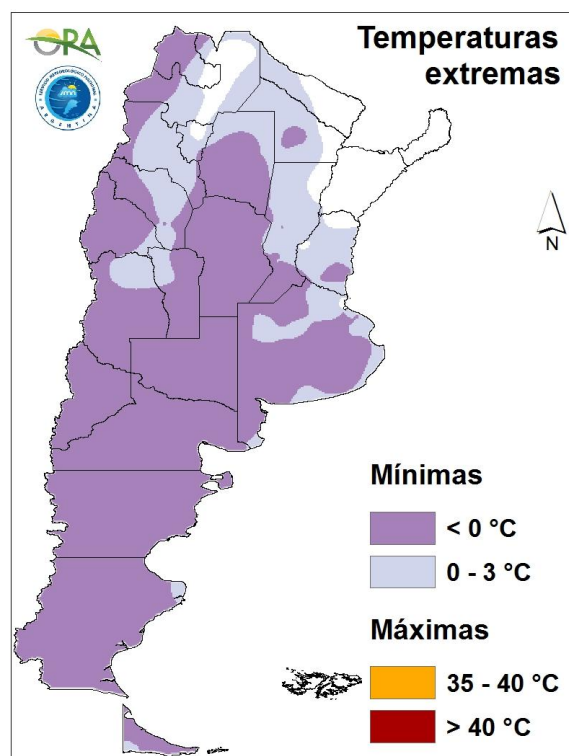
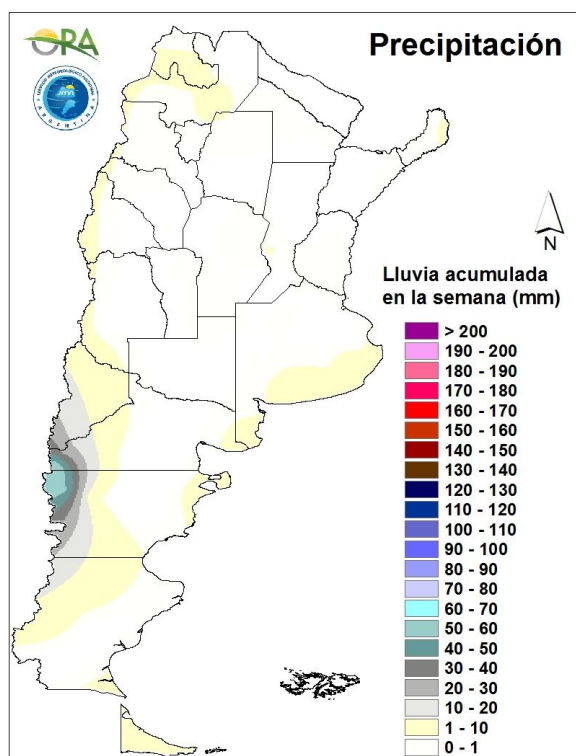
- PRECIPITACIÓN Y TEMPERATURAS – Periodo del 16/05/22 al 22/05/22
- ESTADO DE LAS RESERVAS DE AGUA EN SUELO
- SITUACIONES RELEVANTES
- PRONÓSTICO Y ALERTAS
- AVISOS DE DÉFICIT Y EXCESOS HÍDRICOS

### DESTACADOS

- Las lluvias de la semana fueron inferiores a 10mm en la mayor parte del país.
- Se registraron heladas en la mayor parte del territorio nacional, con valores de temperatura muy bajos en el centro del país.
- Hay discrepancias en los pronósticos, entre La Niña débil o estado neutral.
- La cosecha de soja alcanzó aproximadamente el 85% del área nacional..
- En la semana que comienza se prevén más de 20mm sólo en zonas cordilleranas de la Patagonia y Cuyo, además del NEA.

# PRECIPITACIÓN Y TEMPERATURAS

Periodo del: 16/05/22 al 22/05/22



## PRECIPITACIONES

En la semana sólo se acumularon precipitaciones superiores a 10mm en el noroeste patagónico: El Bolsón 60mm, Esquel 52mm, Bariloche 25mm. En las provincias pampeanas las lluvias fueron nulas, con algunos registros menores en el costa bonaerense: Mar del Plata 7mm, Villa Gesell 6mm.

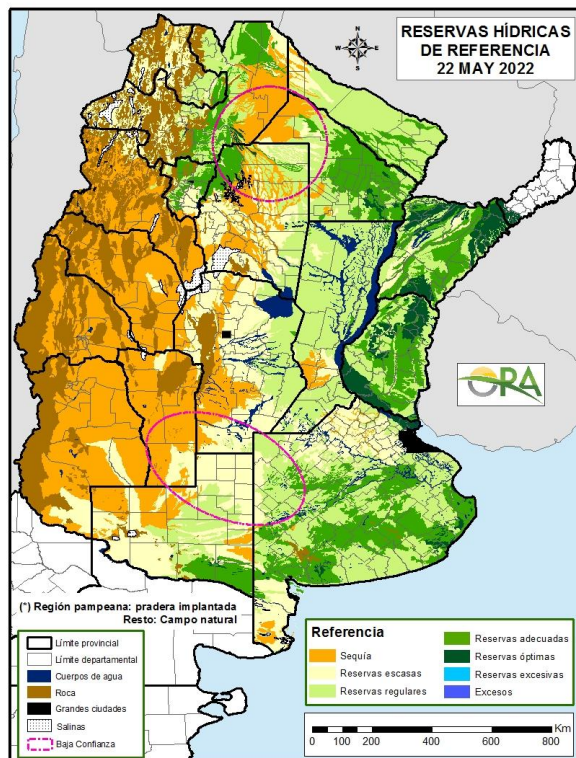
## TEMPERATURAS

Es la primera semana del año con predominio de mínimas inferiores a 0°C en el territorio nacional. El valor más bajo reportado corresponde a Maquinchao (-13.3°C) en Río Negro, seguido por Villa Reynolds (-9.8°C) en San Luis y Santa Rosa (-9.5°C) en La Pampa.

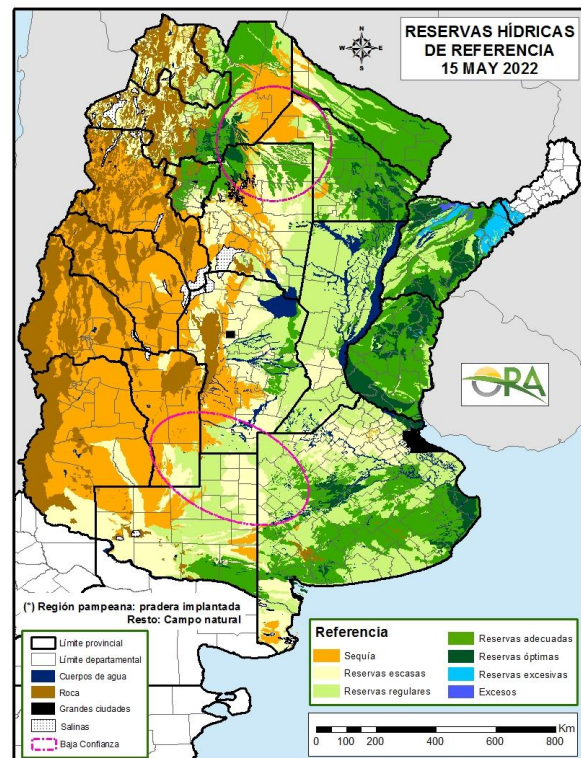
Si bien en el NEA no hubo reportes generalizados de heladas, sí se dieron algunas en forma local. Además, en promedio de la semana, la temperatura resultó significativamente inferior a la normal, lo mismo que en Córdoba, Santa Fe y Santiago del Estero.



# ESTADO DE LAS RESERVAS DE AGUA EN SUELO



22 DE MAYO DE 2022



15 DE MAYO DE 2022

- Los mapas corresponden a la estimación de contenido de agua en el primer metro de suelo para PASTURA implantada o natural, dependiendo de la zona. Valores de reservas para localidades específicas se pueden consultar en la página web de la ORA [http://www.ora.gob.ar/camp\\_actual\\_reservas.php](http://www.ora.gob.ar/camp_actual_reservas.php).
- Sin precipitaciones importantes y sin mucho consumo por parte de la cobertura vegetal actual, los cambios en el estado hídrico son mínimos.
- La situación en las provincias de La Pampa y Buenos Aires prácticamente no habría variado. Se acentúa levemente el área con reservas escasas en el norte de Buenos Aires.
- En el este de Córdoba y en Santa Fe también se habrían generado algunos desecamientos leves, más acentuados en el departamento Belgrano, en Santa Fe. En general predominarían las reservas hídricas adecuadas.
- En Entre Ríos también se observan algunos desecamientos, pero siguen dominando las reservas adecuadas, según nuestra estimación.
- En el NEA es donde se habrían dado las mayores disminuciones en el contenido de humedad en el suelo.



# SITUACIONES RELEVANTES

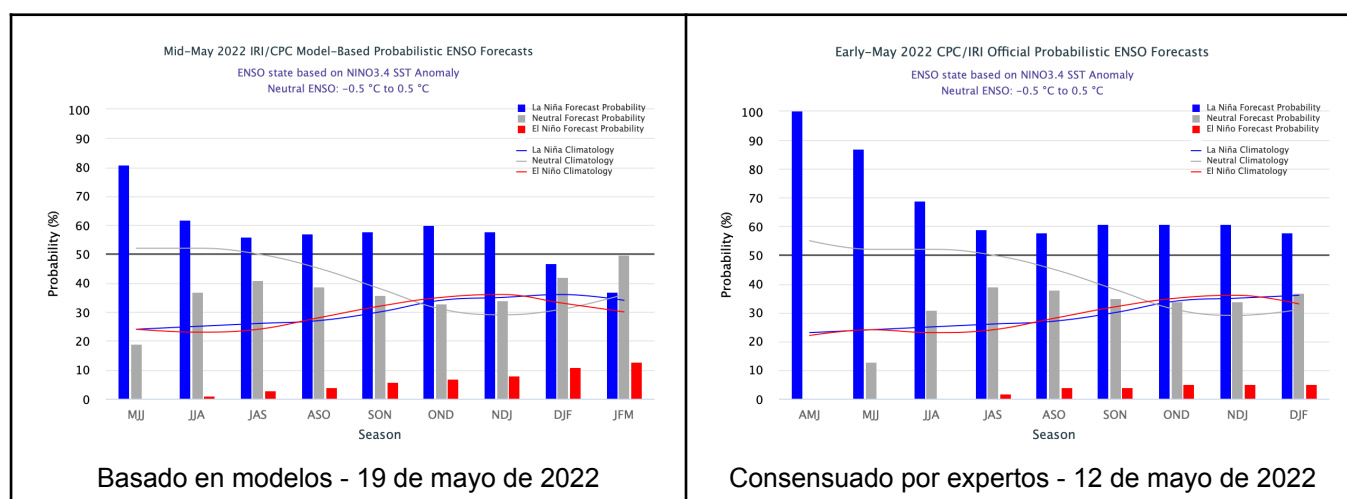
## Diferencias en los pronósticos de La Niña para el verano 2022-2023

Como cada tercer jueves, el IRI ha publicado el 19 de mayo el informe que contiene las previsiones sobre las condiciones del Pacífico ecuatorial central. Se trata del pronóstico denominado “objetivo” o “basado en modelos”. En el mismo arrojó que **la probabilidad de La Niña -fase fría- se mantendría por encima del 50% hasta el trimestre NOV-DIC-ENE**, decayendo por debajo del 50% luego de ese trimestre. En ENE-FEB-MAR, la probabilidad que le adjudican los modelos a la fase neutral comienza a superar a la de La Niña. Esta evolución se puede ver gráficamente en las barras azules de la figura de abajo (izquierda).

El pronóstico publicado la semana anterior, el 12 de mayo, se trataba de la versión denominada “de consenso” o “acordado por los pronosticadores”. Se actualiza durante la primera quincena del mes, en asociación con la Discusión de Diagnóstico oficial CPC/IRI ENSO. En ese caso, a pesar de que se acordó una coincidencia con los modelos, **los pronosticadores decidieron mantener la probabilidad de La Niña por encima del 50% durante todo el periodo analizado**. Esta diferencia se puede apreciar en las últimas barras azules de la figura de la derecha.

**Los pronosticadores decidieron modificar la previsión objetiva** arrojada por los modelos luego de la Discusión de Diagnóstico en base a que se ha observado un enfriamiento en el último periodo. Además, en profundidad todavía hay agua más fría que lo normal remanente. Estos y otros factores específicos indicaron, según los expertos, que en general el sistema acoplado océano-atmósfera implicaría la continuación de La Niña.

**No hay muchos casos de tres campañas La Niña seguidas.** El más cercano corresponde a las campañas 1998-1999, 1999-2000 y 2000-2001. En estos casos, los promedios de enfriamiento durante el semestre octubre-marzo fueron de **-1.3°C**, **-1.4°C** y **-0.7°C**, respectivamente. Los eventos más recientes han sido mucho más leves, con promedios de **-0.9°C** en la campaña 2020-2021 y de **-0.8°C** en la 2021-2022. Según los modelos de pronóstico, el promedio para la campaña 2022-2023 sería de aproximadamente **-0.5°C**, en el límite entre un evento La Niña y una fase neutral.



Las barras azules indican la probabilidad de La Niña prevista para cada trimestre, hasta DIC-ENE-FEB de 2023 y las grises la probabilidad de fase neutral. Fuente: <https://iri.columbia.edu/our-expertise/climate/forecasts/ens0/current/>



# PRONÓSTICO

Se prevén temperaturas medias normales a inferiores a las normales en la mayor parte del país, excepto Formosa y Misiones que tendrían temperaturas normales a levemente sobre lo normal. Entre lunes y miércoles se espera un leve aumento en las temperaturas mínimas en la zona centro-norte y norte del país. Luego, entre jueves y domingo, el avance de sistemas frontales hará descender las temperaturas pudiendo darse condiciones para heladas agronómicas y meteorológicas en Neuquén, Río Negro, La Pampa, Buenos Aires, centro y sur de Córdoba, sur de Santa Fe, San Luis, Mendoza, San Juan y algunas localidades del NOA.

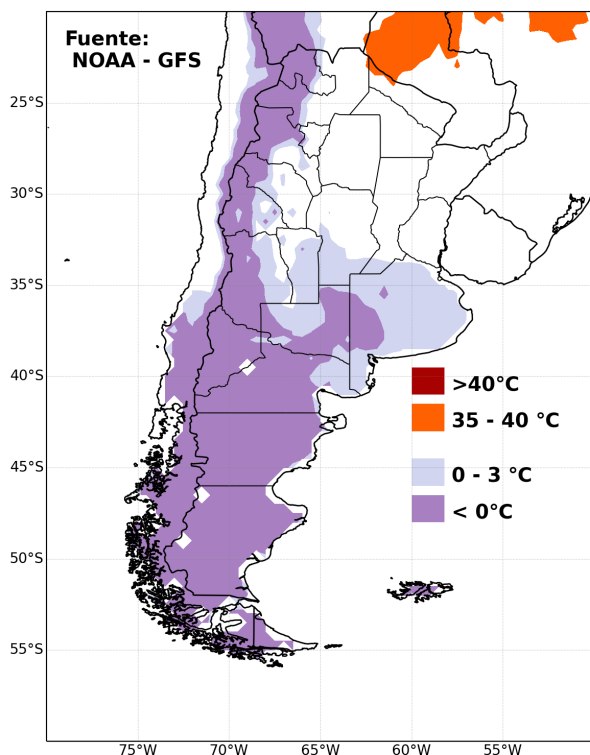
No se esperan grandes acumulados de lluvia en el país, excepto en el NEA, Cuyo y zonas cordilleranas de Patagonia. Entre lunes y martes se esperan eventos de lluvia y nieve en zonas cordilleranas de Patagonia y Cuyo. Durante el lunes se podrían dar algunos acumulados en el sur de La Pampa y Buenos Aires. Entre martes y domingo se esperan sucesivos eventos de precipitación en el NEA con diversa intensidad, además durante el martes y miércoles podrían darse lluvias aisladas en Santa Fe, Entre Ríos y algunas zonas del norte de Buenos Aires. Entre viernes y domingo también hay posibilidad de lluvias en Cuyo y algunas provincias de Patagonia como Chubut y Santa Cruz.

## ALERTAS

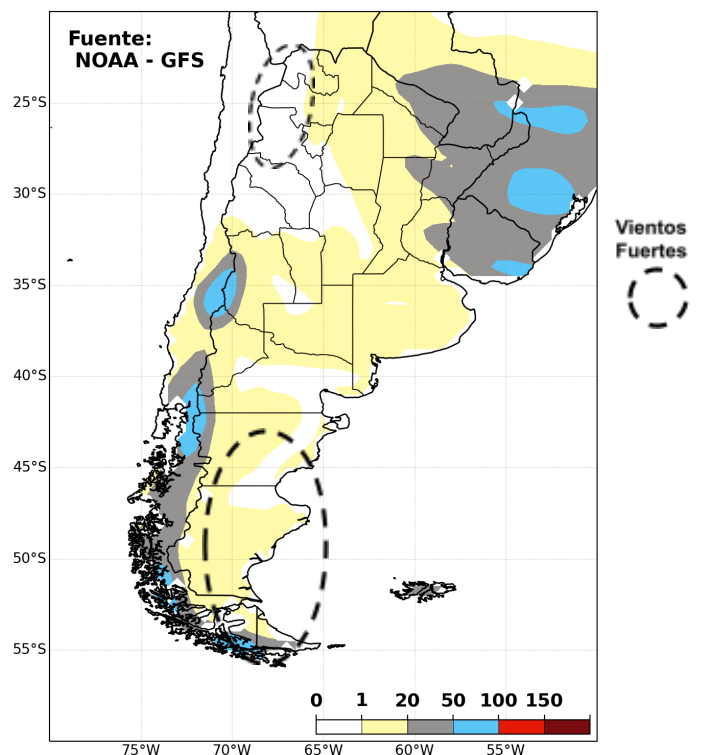
**SMN 23/05/2022** (<https://www.smn.gov.ar/alertas>): Alerta por nevadas en: zona cordillerana y precordillerana en Chubut, Rio Negro, Neuquen, Mendoza.

**INA 23/05/2022** (<https://www.ina.gov.ar/alerta/index.php>): Alerta por Bajante Severa en Confluencia Paraná-Paraguay.

**PRONÓSTICO DE TEMPERATURAS (°C)  
EXTREMAS EN LOS PRÓXIMOS SIETE DÍAS**

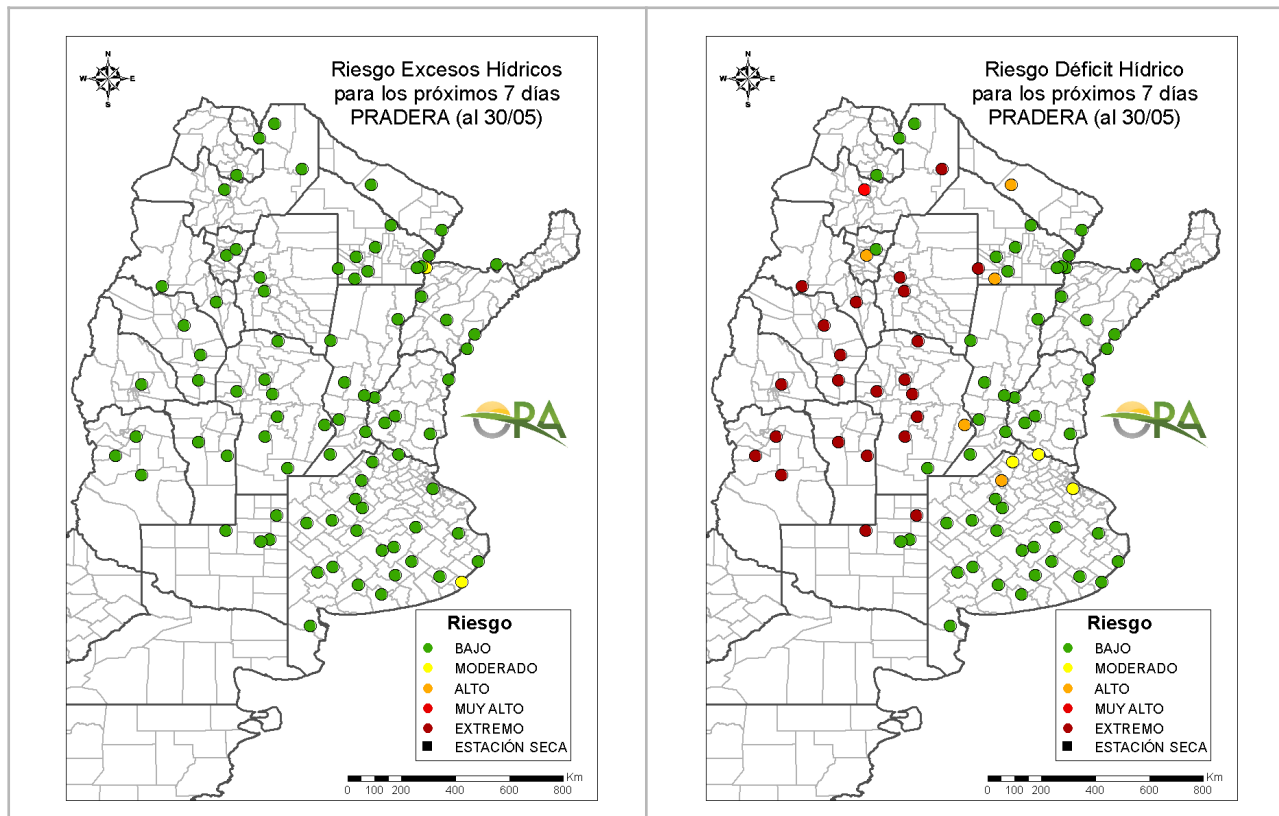


**PRONÓSTICO DE PRECIPITACIONES (mm)  
ACUMULADAS Y VIENTOS FUERTES EN LOS  
PRÓXIMOS SIETE DÍAS**



# AVISOS DE DÉFICIT Y EXCESOS HÍDRICOS

Puede visualizar la tabla con valores probabilísticos para cada punto haciendo clic en el siguiente link: [Riesgo de Déficit y Excesos hídricos](#)



## RIESGO DE EXCESOS HÍDRICOS (a 7 días)

Prácticamente todos los puntos de seguimiento se clasificaron con riesgo bajo de excesos hídricos dentro de 7 días, debido a que las lluvias previstas para la semana son superiores a 20 mm sólo en la cordillera patagónica y cuyana, además del NEA, donde esa cantidad de precipitación no produciría excesos.

## RIESGO DE DÉFICIT HÍDRICO (a 7 días)

En la mitad este del área de estudio, la amplia mayoría de puntos se clasifican con riesgo bajo de déficit hídrico. Las excepciones son las localidades del norte de la provincia de Buenos Aires, donde las estaciones de la red oficial no han reportado lluvias en lo que va del mes.

En la mitad oeste predominan los puntos con riesgo muy alto o extremo de sequía, lo cual es normal para la época. En el NOA las localidades de seguimiento muestran situaciones diferentes, dependiendo de las precipitaciones recibidas anteriormente (ver Evolución de la Precipitación y la Temperatura [http://www.ora.gob.ar/pp\\_t.php](http://www.ora.gob.ar/pp_t.php)).

**NOTA:** La clasificación se realiza para pastura (implantada o natural según la zona). Actualmente el consumo hídrico potencial de lotes a cosechar o en descanso sería menor al estimado para una pastura.



Ministerio de Agricultura,  
Ganadería y Pesca  
**Argentina**