



EVENTOS METEOROLÓGICOS DESTACADOS

Reporte semanal y avisos – 09/05/2022

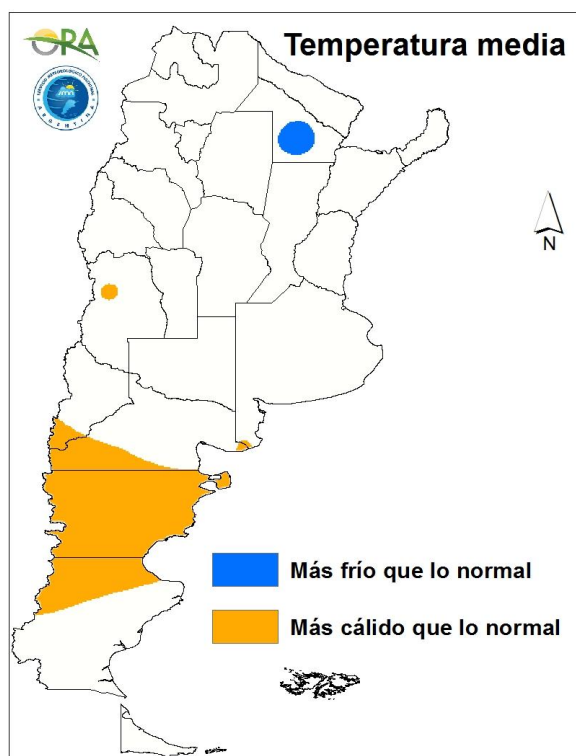
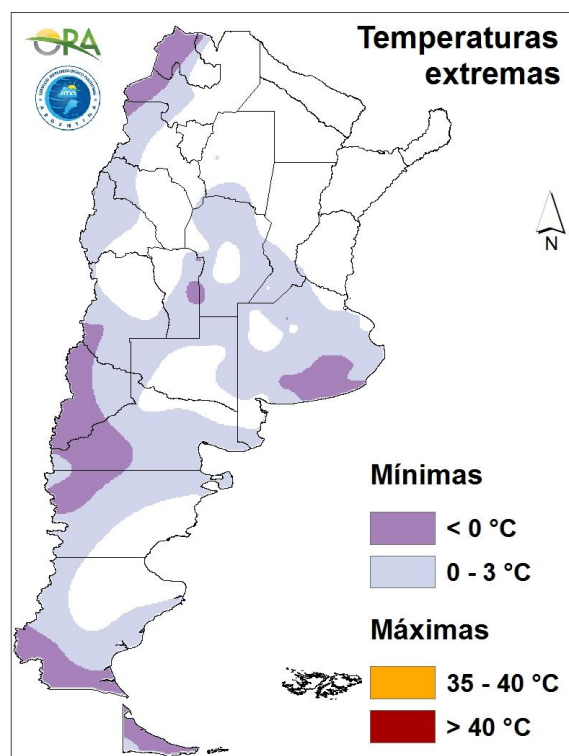
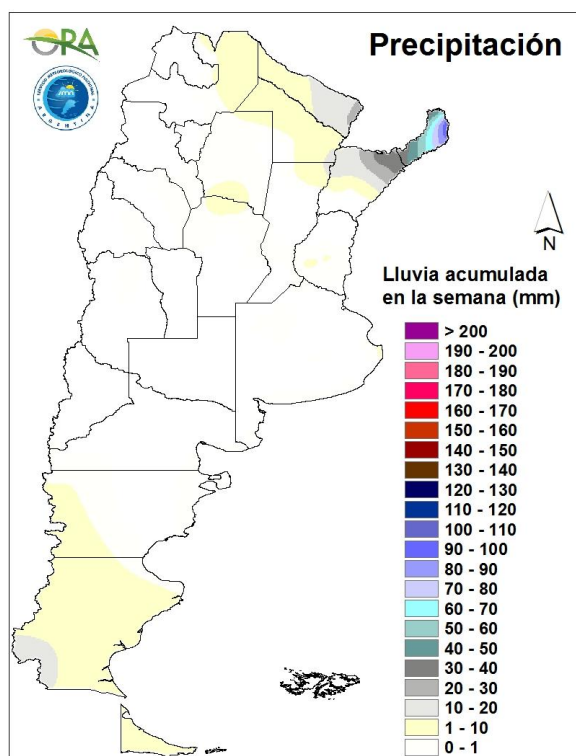
- PRECIPITACIÓN Y TEMPERATURAS – Periodo del 02/05/22 al 08/05/22
- ESTADO DE LAS RESERVAS DE AGUA EN SUELO
- SITUACIONES RELEVANTES
- PRONÓSTICO Y ALERTAS
- AVISOS DE DÉFICIT Y EXCESOS HÍDRICOS

DESTACADOS

- Las lluvias de la semana se concentraron nuevamente en Misiones y este de Formosa, resultando inferiores a 20mm en el resto del país.
- Se registraron heladas en el sudeste bonaerense.
- Se estiman disminuidas todas las áreas con excesos hídricos presentes a la semana pasada.
- Se estiman 333.000 has con agua acumulada en zonas bajas del noroeste de Buenos Aires.
- En la semana que comienza se prevén más de 20mm sólo en el extremo norte del país y sur de Buenos Aires.

PRECIPITACIÓN Y TEMPERATURAS

Periodo del: 02/05/22 al 08/05/22



PRECIPITACIONES

Las lluvias de la semana resultaron escasas o nulas en la mayor parte del territorio nacional. Como estaba previsto, los mayores acumulados se registraron en Misiones, con un máximo local de 107mm en Bernardo de Irigoyen, seguido de 37mm en Iguazú y 25mm en Posadas. En Formosa capital se registraron en total 21mm en la semana. Fuera de estas localidades, no hubo reportes de más de 20mm.

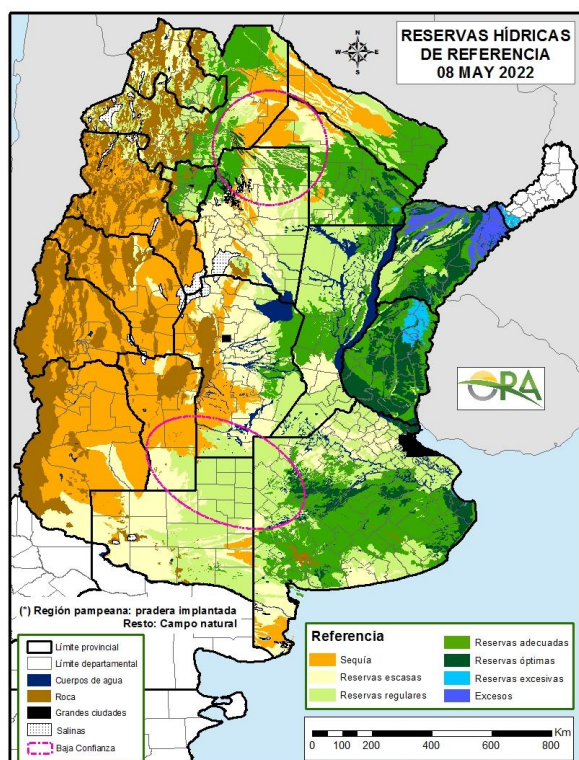
TEMPERATURAS

Las mínimas de la semana fueron inferiores a 3°C en el centro y sur del país, además de áreas cordilleranas. Se registraron heladas en el sudeste bonaerense, con un mínimo de -2.6°C en Tandil. También hubo heladas en Benito Juárez (-1.7°C) y Tres Arroyos (-0.4°C).

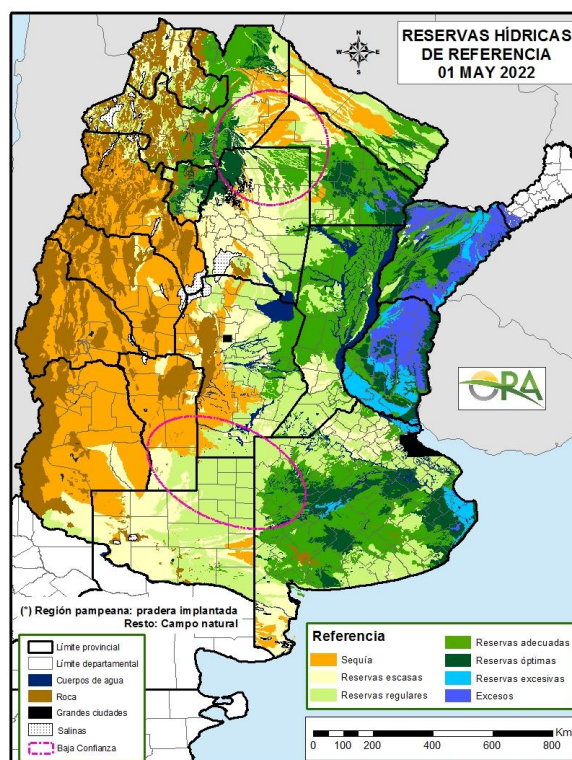
No se reportaron máximas elevadas, pero en Chubut la temperatura media de la semana fue significativamente superior a la normal: en Comodoro Rivadavia la mínima de la semana fue 6.5°C y la máxima 23.6°C.



ESTADO DE LAS RESERVAS DE AGUA EN SUELO



08 DE MAYO DE 2022



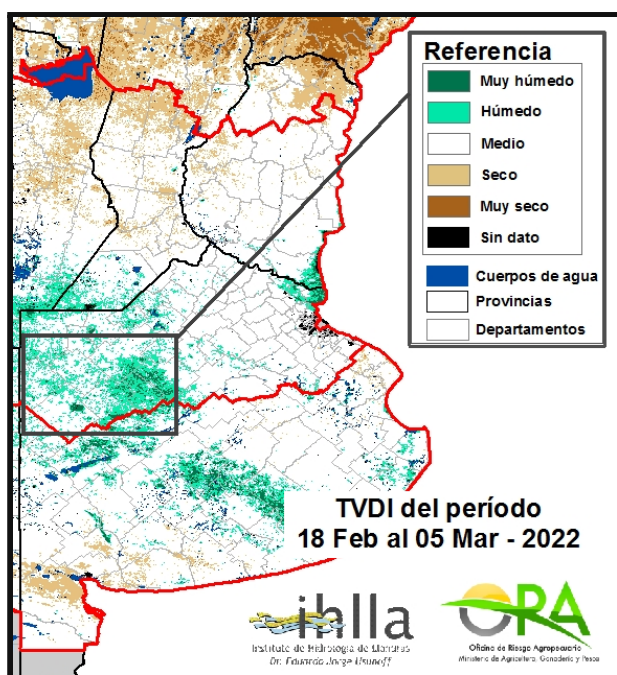
01 DE MAYO DE 2022

- Los mapas corresponden a la estimación de contenido de agua en el primer metro de suelo para PASTURA implantada o natural, dependiendo de la zona. Valores de reservas para localidades específicas se pueden consultar en la página web de la ORA http://www.ora.gob.ar/camp_actual_reservas.php.
- Debido a la falta de precipitaciones significativas en la mayor parte del país, el mapa de reservas muestra un desecamiento leve generalizado.
- El área con excesos hídricos ha desaparecido en la provincia de Entre Ríos y solo permanece una zona con reservas excesivas en el noreste de la provincia.
- En Corrientes el área con excesos se ve muy reducida con respecto a la semana pasada, aunque permanecerían los excedentes en zonas del norte de la provincia.
- También han desaparecido los excesos hídricos del este y noroeste de la provincia de Buenos Aires (ver página siguiente).
- Al este de Formosa se ve un leve repunte de los almacenajes y lo contrario ocurre al este de Chaco y norte de Santa Fe.
- En la zona núcleo, Córdoba y La Pampa no se estiman cambios significativos.
- Se mantienen las condiciones secas en el centro-oeste del país, incluyendo el oeste de Córdoba y zonas de Santiago del Estero.



SITUACIONES RELEVANTES

INUNDACIONES EN EL OESTE DE BUENOS AIRES

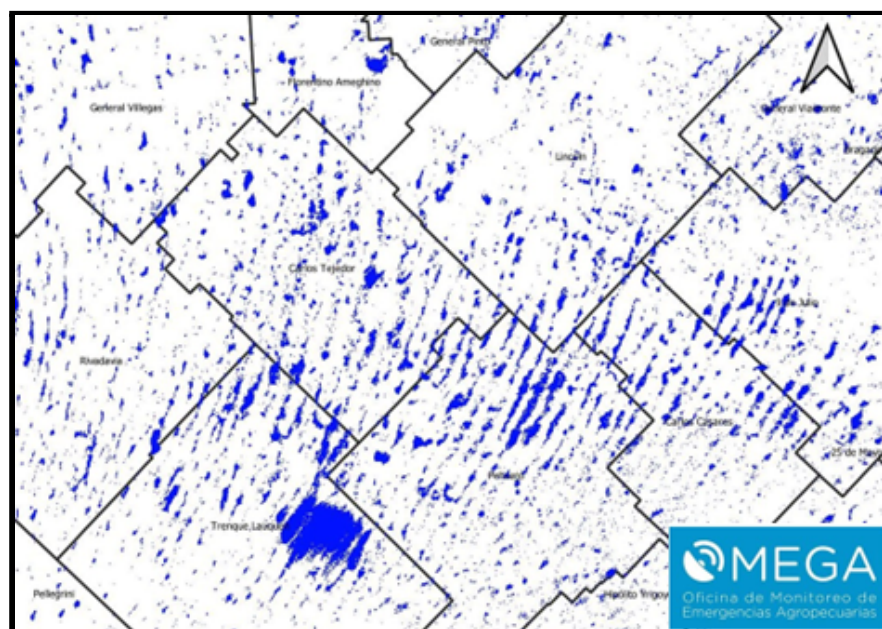


El área bajo análisis se puede ver en el rectángulo de la imagen de la izquierda, para la cual el índice TVDI de febrero-marzo mostraba valores de humedad en el suelo altos (fuente: ORA-MAGyP).

En los últimos seis meses (noviembre de 2021 hasta abril de 2022) se registraron en la zona precipitaciones por encima de lo normal, con anomalías positivas superiores a 200 mm (fuente: SMN).

El terreno en esta área tiene muy baja pendiente y problemas de escurrimiento, con lo cual suelen acumularse excesos hídricos en zonas bajas.

La Oficina de Monitoreo de Emergencias Agropecuarias (OMEGA-MAGyP) utilizó imágenes de Sentinel-2 Level-2A para la clasificación de coberturas e identificación de cuerpos de agua, diferenciándola del agua permanente.



La cuantificación de los excesos hídricos permite estimar un área total inundada 333.000 has. A nivel departamental los mayores excesos absolutos ocurren en Pehuajó (45.240 has), seguido por Carlos Tejedor (32.562 has) y Trenque Lauquen (26.380 has).

Carlos Casares y Gral. Villegas presentan valores superiores a las 20.000 has. En Rivadavia, 9 de Julio, Bolívar y Gral. Pinto habría más de 10.000 has afectadas.

Es importante subrayar que hidrológicamente esta región está dentro de la llamada “región sin drenaje superficial”, por lo que estos anegamientos demoran más en escurrir, incrementando las consecuencias por el tiempo de permanencia del agua en superficie.



PRONÓSTICO

Se prevén temperaturas medias normales a levemente sobre lo normal en sectores del centro del país y algunas zonas del norte, mientras que el resto se esperan temperaturas medias normales a levemente inferiores a lo normal. Entre lunes y jueves se mantendrán temperaturas cálidas en el centro-este y NEA, mientras que el NOA, centro-oeste y la Patagonia mantendrán temperaturas frías. A partir del viernes y hasta el domingo se esperan un descenso de temperaturas más general en el país. En este periodo podrían darse heladas agronómicas en algunas zonas del sur de Buenos Aires, sureste de La Pampa, oeste de San Luis.

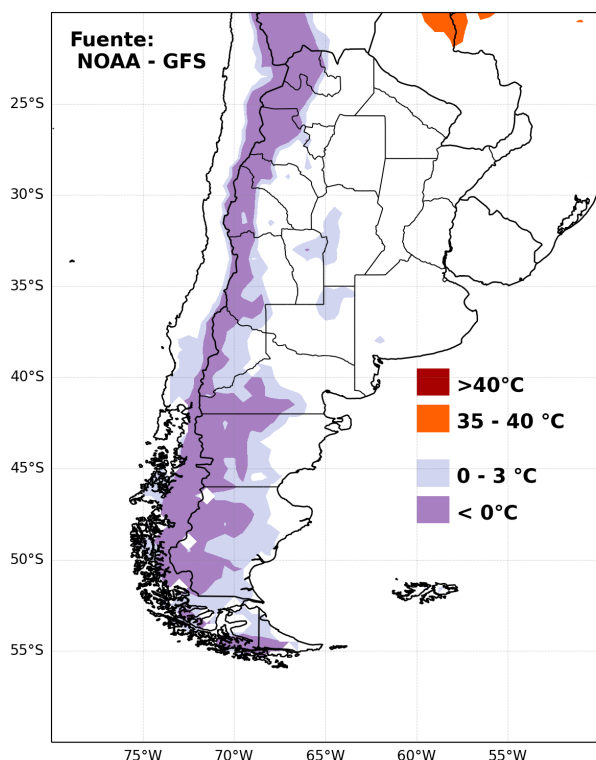
No se esperan grandes acumulados en la semana. Entre lunes y martes se esperan algunas lluvias en el NOA y NEA y algunos eventos en zonas cordilleranas del sur de Patagonia. Entre miércoles y jueves se prevén algunas lluvias aisladas en zonas cordilleranas de Patagonia y Cuyo, además precipitaciones en zonas del sur de Buenos Aires y La Pampa. Entre viernes y domingo avanza de un sistema frontal en el sur y centro-sur y se esperan algunos acumulados de lluvia en centro y sur de Buenos Aires, este de La Pampa, este de Río Negro, sur y centro de Córdoba, este de San Luis y también el NOA.

ALERTAS

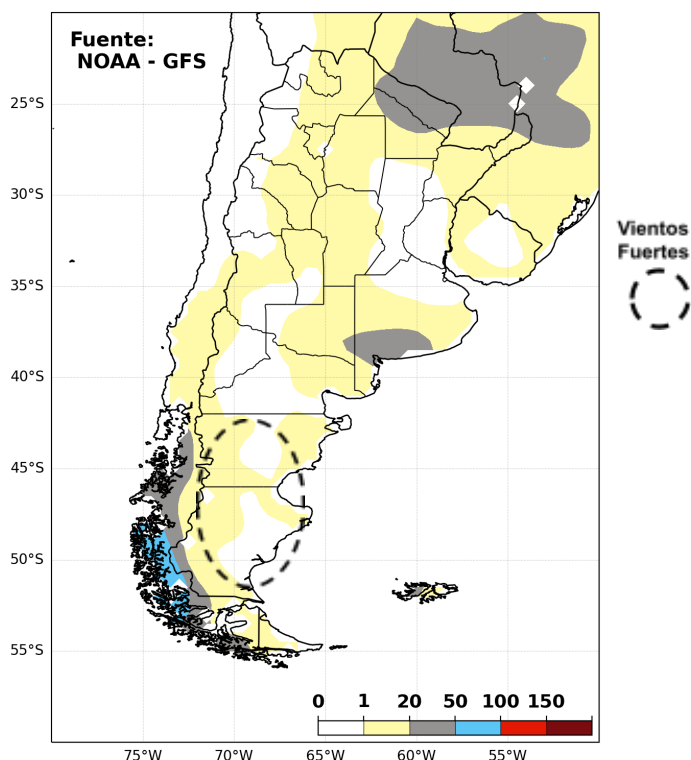
SMN 09/05/2022 (<https://www.smn.gov.ar/alertas>) : Alerta por lluvias en: este de Salta, oeste de Chaco y oeste y centro de Formosa.

INA 09/05/2022 (<https://www.ina.gov.ar/alerta/index.php>): Alerta por Bajante Severa en Confluencia Paraná-Paraguay.

PRONÓSTICO DE TEMPERATURAS (°C) EXTREMAS EN LOS PRÓXIMOS SIETE DÍAS

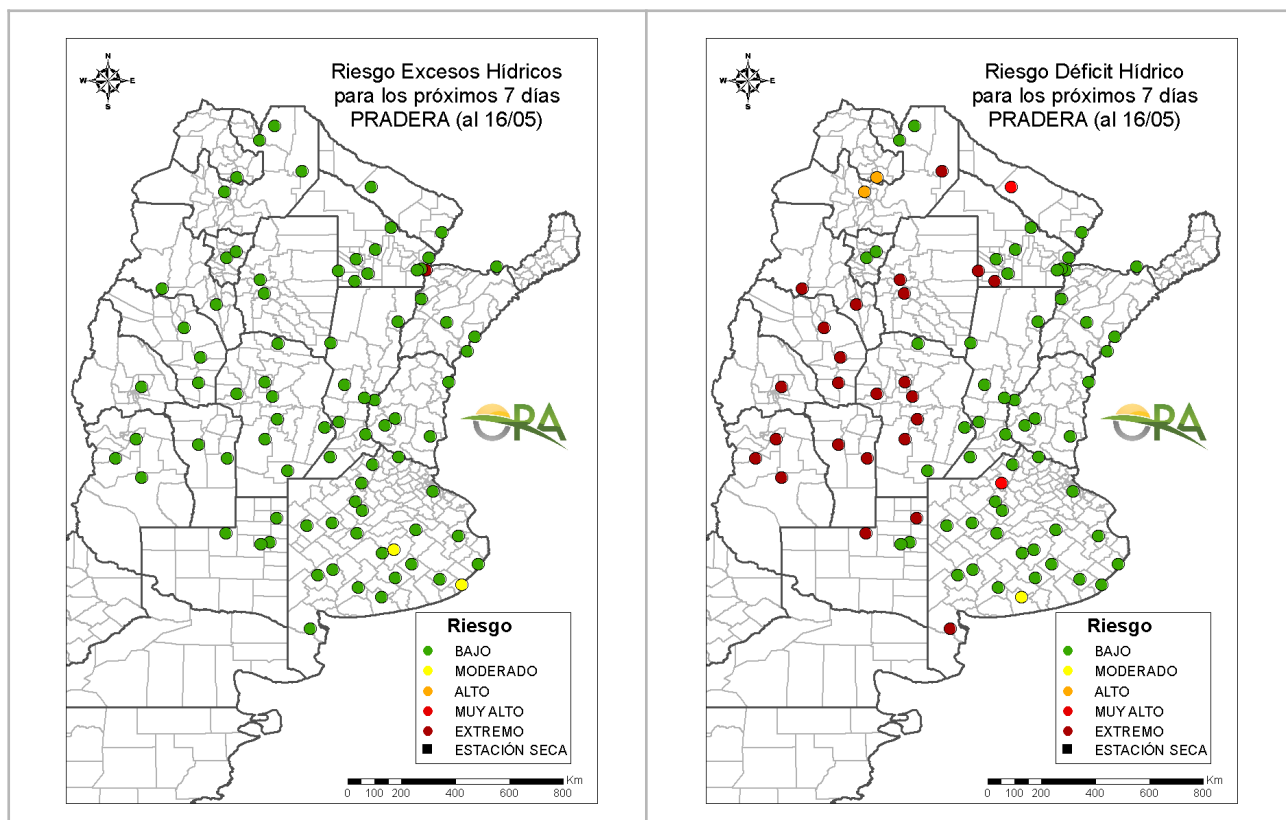


PRONÓSTICO DE PRECIPITACIONES (mm) ACUMULADAS Y VIENTOS FUERTES EN LOS PRÓXIMOS SIETE DÍAS



AVISOS DE DÉFICIT Y EXCESOS HÍDRICOS

Puede visualizar la tabla con valores probabilísticos para cada punto haciendo clic en el siguiente link: [Riesgo de Déficit y Excesos hídricos](#)



RIESGO DE EXCESOS HÍDRICOS (a 7 días)

Prácticamente todos los puntos de seguimiento se clasificaron con riesgo bajo de excesos hídricos dentro de 7 días, debido a que las lluvias previstas para la semana son superiores a 20mm sólo en áreas que presentan actualmente cierto déficit hídrico. Sólo la capital de Corrientes aparece con riesgo muy alto.

RIESGO DE DÉFICIT HÍDRICO (a 7 días)

En la mitad este del área de estudio, la amplia mayoría de puntos se clasifican con riesgo bajo de déficit hídrico. Lo mismo sucede en algunas localidades del NOA. Las excepciones son: Las Lomitas (Formosa), Gancedo y Santa Sylvina (Chaco), Junín y Tres Arroyos (Buenos Aires).

En Catamarca, La Rioja, Santiago, San Juan, Mendoza, San Luis y Córdoba predominan los puntos con riesgo muy alto de déficit, lo cual es habitual para la época del año.

NOTA: La clasificación se realiza para pastura (implantada o natural según la zona). Actualmente el consumo hídrico potencial de los cultivos de verano todavía implantarse sin cosechar sería menor al estimado para una pastura.



Ministerio de Agricultura,
Ganadería y Pesca
Argentina