



EVENTOS METEOROLÓGICOS DESTACADOS

Reporte semanal y avisos – 28/03/2022

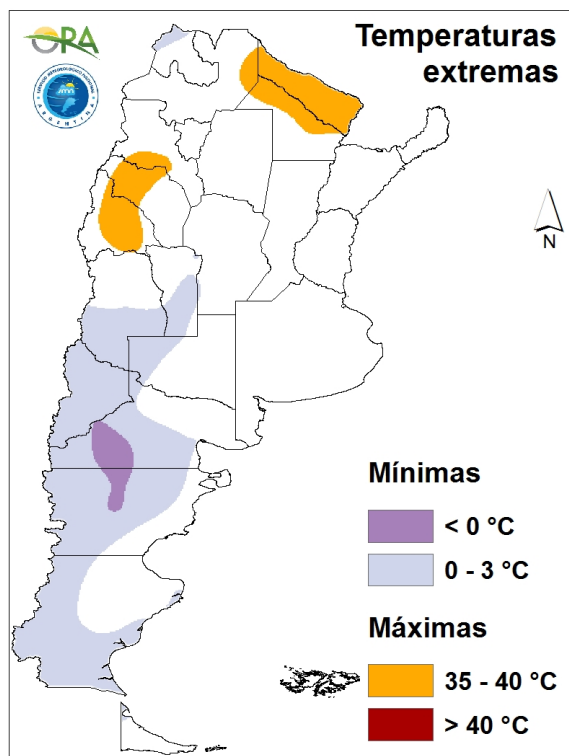
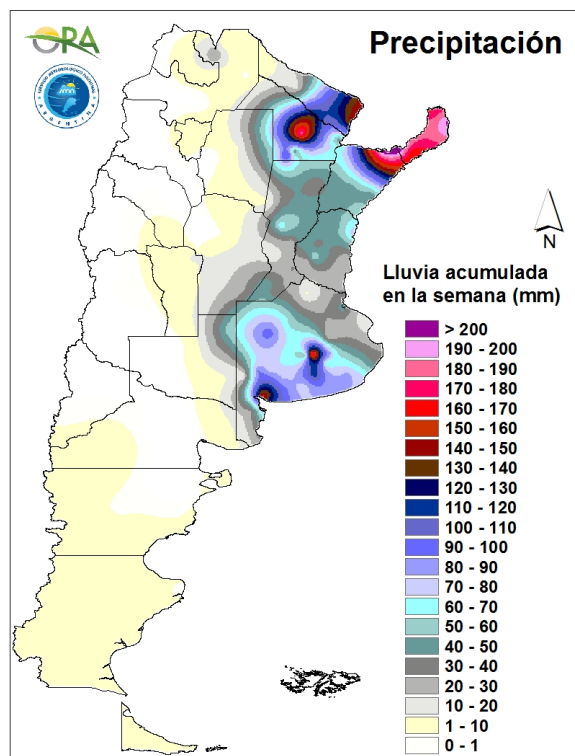
- PRECIPITACIÓN Y TEMPERATURAS – Periodo del 21/03/22 al 27/03/22
- ESTADO DE LAS RESERVAS DE AGUA EN SUELO
- SITUACIONES RELEVANTES
- PRONÓSTICO Y ALERTAS
- AVISOS DE DÉFICIT Y EXCESOS HÍDRICOS

DESTACADOS

- Las lluvias de la semana fueron superiores a 200 mm en Misiones y en localidades Chaco y Buenos Aires se superaron los 100 mm.
- Las reservas hídricas para lotes de soja se vieron incrementadas en estas áreas y se generaron excedentes hídricos.
- A pesar de las lluvias, el repunte en los caudales de los principales ríos sólo mostrarían un repunte momentáneo.
- En la semana que comienza se prevé un marcado descenso de la temperatura, con probabilidad de heladas en Patagonia y áreas serranas.
- Los mayores milimetrajés se pronostican para el NEA, en especial en Corrientes.

PRECIPITACIÓN Y TEMPERATURAS

Periodo del: 21/03/22 al 27/03/22



PRECIPITACIONES

Los acumulados de la semana superaron los 50 mm en el NEA, con máximos locales de Posadas (221mm) y Bernardo de Irigoyen (205mm). En Chaco se registraron eventos locales intensos, como el de Sáenz Peña (187mm).

También se acumularon más de 50mm en la mayor parte de la provincia de Buenos Aires, con máximos en Azul (178mm) y Bahía Blanca (154mm).

No hubo reportes de lluvias superiores a 10mm en el NOA, Cuyo y Patagonia.

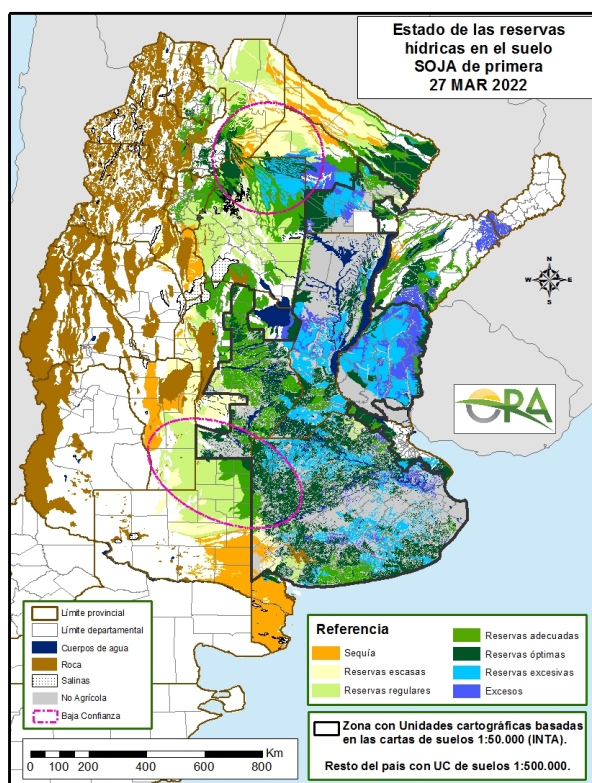
San Luis, San Juan y Cnel. Suárez registraron vientos de más de 100 km/h.

TEMPERATURAS

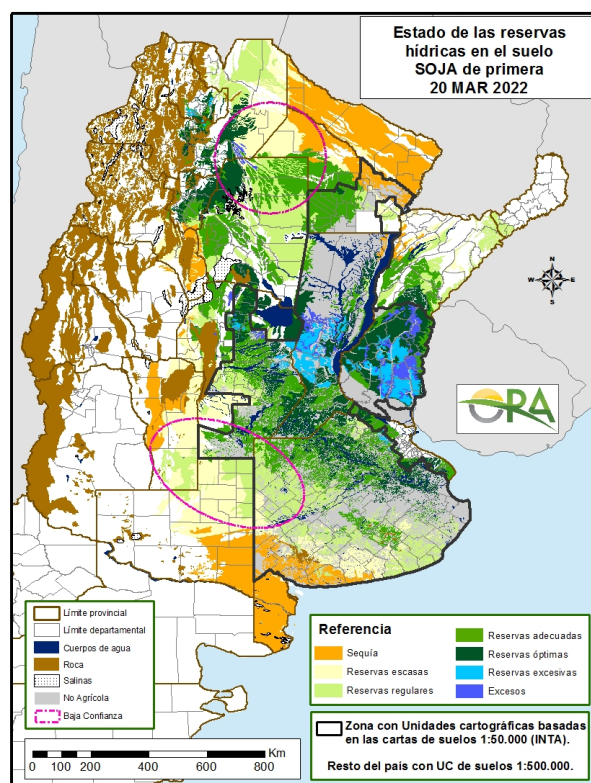
Las máximas superaron los 35°C solo en Formosa, norte de Chaco y áreas de San Juan y La Rioja. El máximo se registró en San Juan capital (37.8°C). Se reportaron heladas desde Maquinchao (Río Negro) y Paso de Indios (Chubut).



ESTADO DE LAS RESERVAS DE AGUA EN SUELO



27 DE MARZO DE 2022



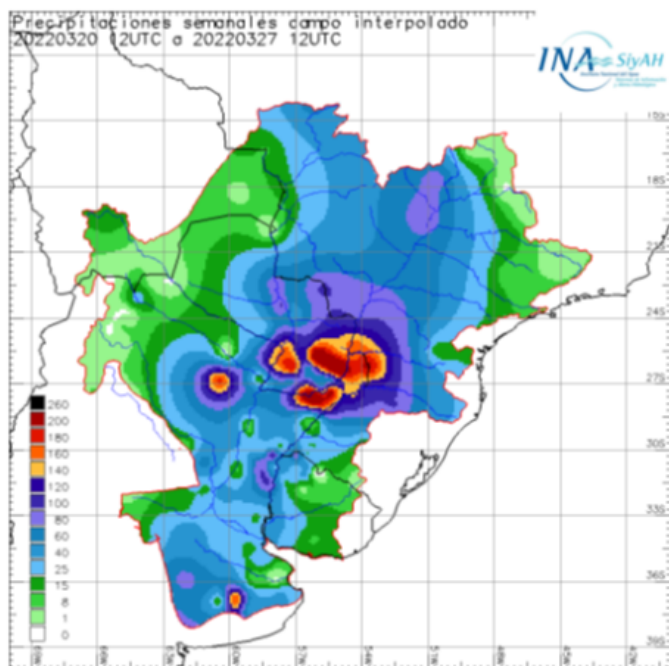
20 DE MARZO DE 2022

- Los mapas corresponden a la estimación de contenido de agua en el primer metro de suelo para SOJA de primera. Valores de reservas para localidades específicas se pueden consultar en http://www.ora.gob.ar/camp_actual_reservas.php.
- Por efectos de las intensas lluvias se generaron excesos hídricos en la provincia de Buenos Aires. No se tiene reporte de lluvias al sur de Bahía Blanca, con lo cual se mantiene la estimación de reservas deficitarias.
- También en el sur de Santa Fe se observan nuevos excedentes hídricos, generados por acumulados del orden de 50 mm.
- En Entre Ríos se ve aumentada el área con reservas excesivas para soja, incluyendo los principales departamentos agrícolas del oeste de la provincia. Al este se estima la continuidad de excesos en lotes ya con muy bajo consumo hídrico (soja).
- En el centro de Santa Fe también se mantienen las reservas hídricas excesivas.
- En Chaco los almacenajes se ven muy recargados y con excesos en ciertas áreas, debido a las lluvias de más de 100 mm que se acumularon en la semana en algunas localidades.
- La franja agrícola del NOA muestra un leve desecamiento debido a que las lluvias de la semana pasada fueron inferiores a 10 mm y las temperaturas resultaron templadas a cálidas.



SITUACIONES RELEVANTES

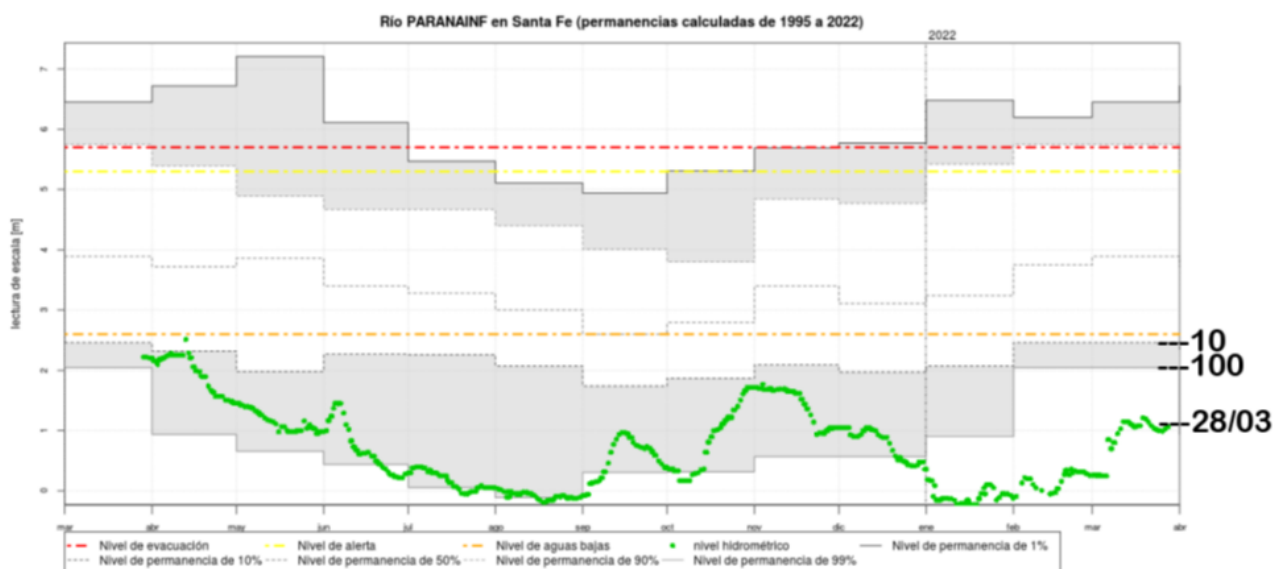
Persiste la Mega-Bajante del Paraná



Según el informe publicado ayer por el Instituto Nacional del Agua (INA), el área con mayores precipitaciones de la semana pasada (Figura de la izquierda) coincide en gran parte con la región de respuesta rápida de la cuenca del Plata. Esto tendrá un efecto brusco especialmente sobre el río Uruguay y, en menor medida, sobre el Paraná.

La confluencia Paraná-Paraguay se halla en condiciones de BAJANTE SEVERA y es muy probable que se mantenga así en los próximos meses, recuperándose gradualmente. **Las lluvias registradas y pronosticadas dan lugar actualmente a una mejora de corto plazo, pero no se prevé que sea persistente.** En Corrientes y Barranqueras las alturas hidrométricas de marzo cerrarán con un promedio de casi 3m por debajo de los valores medios (1995-2021) y más de 1m por debajo de marzo de 2021, cuando la bajante ya estaba instalada.

En las cuencas de aporte del río Paraná en territorio argentino, las lluvias fueron moderadas y los niveles continuarán netamente en AGUAS BAJAS. En Santa Fe el promedio de marzo se ubicaría a unos 3 m por debajo del valor normal y 1,6 m por debajo del promedio de marzo de 2021. La figura de abajo muestra la evolución de las alturas hidrométricas en Santa Fe. A la derecha se señalaron las alturas por debajo de las cuales el río se halla una vez cada 10 años (—10) y una vez cada 100 años (—100). Queda en evidencia la magnitud de la bajante histórica actual (—28/03).



Informe completo: https://www.ina.gov.ar/archivos/alerta/informe_complementario_2022-03-27.pdf



PRONÓSTICO

Se prevén temperaturas medias inferiores a las normales durante los próximos siete días en la mayor parte del territorio argentino. Durante el martes aún podrían darse máximas superiores a los 35°C en sectores del NOA y del NEA. A partir del martes, el ingreso de una masa de aire frío que alcanzará el extremo norte entre miércoles y jueves, provocará un descenso marcado de las temperaturas en todo el país, pudiendo dar lugar a las condiciones para la ocurrencia de heladas agronómicas principalmente en Patagonia y en zonas serranas de la provincia de Buenos Aires. Entre viernes y domingo se restablecería la circulación general desde el norte, trayendo como consecuencia un nuevo incremento térmico.

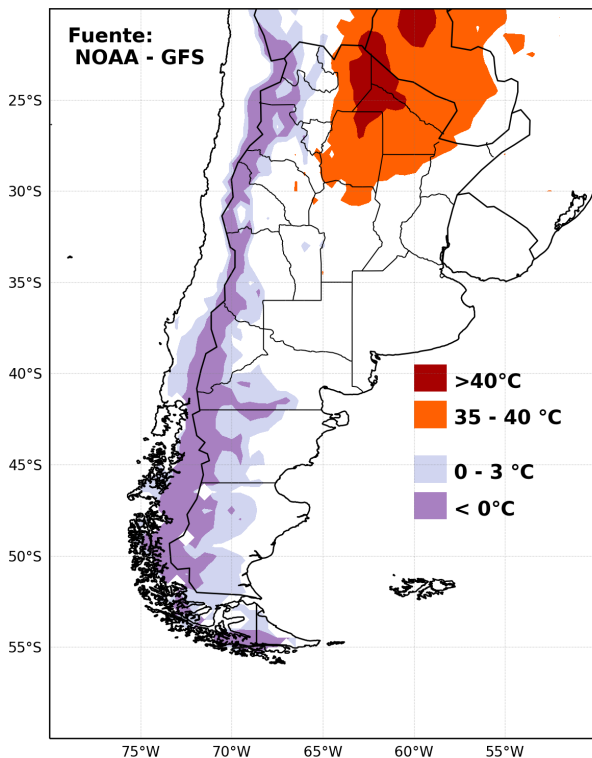
Las lluvias más importantes de la próxima semana se esperan en el NEA. Entre martes y jueves el pasaje de un sistema frontal provocará precipitaciones. Durante el martes se prevén lluvias en la provincia de Buenos Aires, Entre Ríos y Santa Fe, mientras que en el este de Córdoba y en el NOA los acumulados serían inferiores. Durante el miércoles los eventos se desplazarán hacia el norte, esperándose precipitaciones en Corrientes, Misiones, este de Chaco y Formosa, y, en menor medida, en el NOA. Entre sábado y domingo se esperan nuevos eventos en el NEA, mientras que el ingreso de un sistema de baja presión en Patagonia podría provocar precipitaciones significativas en Santa Cruz.

ALERTAS

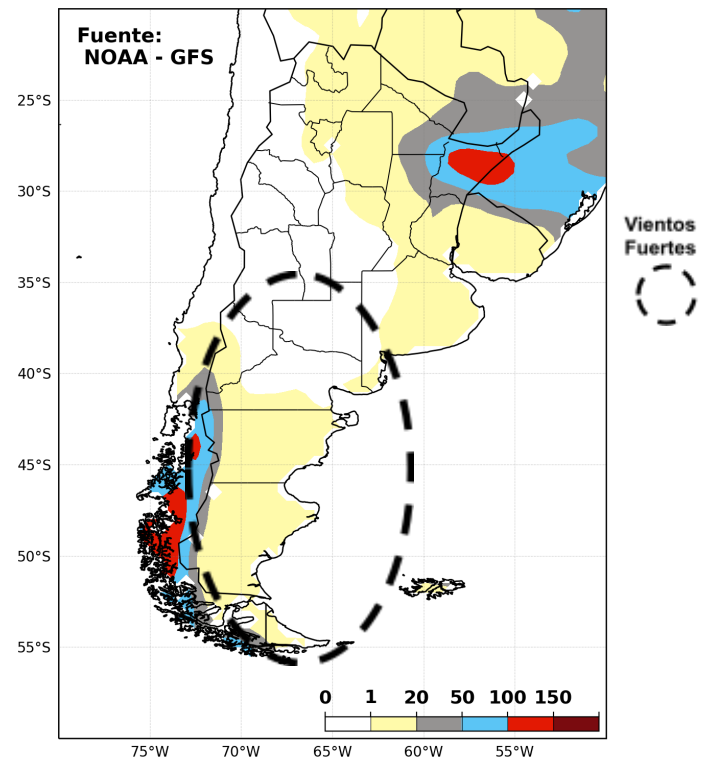
SMN 28/03/2022 (<https://www.smn.gov.ar/alertas>): Alerta por viento zonda en: regiones cordilleranas y precordilleranas de Chubut, Río Negro y Neuquén y sur de Mendoza.

INA 28/03/2022 (<https://www.ina.gov.ar/alerta/index.php>): Alerta por Bajante Severa en Confluencia Paraná-Paraguay.

PRONÓSTICO DE TEMPERATURAS (°C) EXTREMAS EN LOS PRÓXIMOS SIETE DÍAS

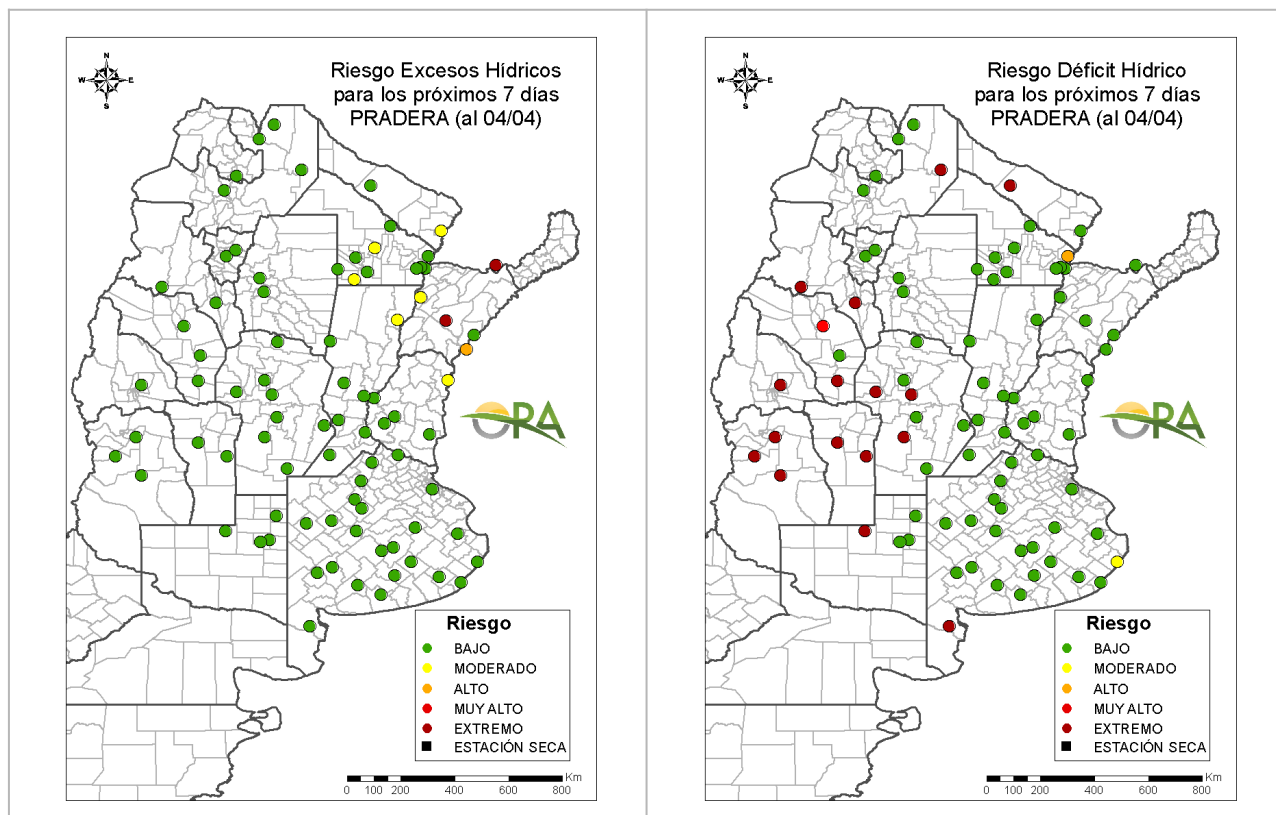


PRONÓSTICO DE PRECIPITACIONES (mm) ACUMULADAS Y VIENTOS FUERTES EN LOS PRÓXIMOS SIETE DÍAS



AVISOS DE DÉFICIT Y EXCESOS HÍDRICOS

Puede visualizar la tabla con valores probabilísticos para cada punto haciendo clic en el siguiente link: [Riesgo de Déficit y Excesos hídricos](#)



RIESGO DE EXCESOS HÍDRICOS (a 7 días)

Siguen predominando los puntos con riesgo bajo de excesos hídricos dentro de 7 días. Las localidades de seguimiento evaluadas con riesgo moderado, alto o muy alto de excesos se concentran en el noreste del país. Esto se da por los montos acumulados en la semana pasada, que recargaron los perfiles y generaron excesos locales, más el pronóstico de lluvia para esta semana, con máximos valores previstos en esta área, y en especial en la provincia de Corrientes.

RIESGO DE DÉFICIT HÍDRICO (a 7 días)

En prácticamente la totalidad de las provincias pampeanas y el NEA el riesgo de déficit es bajo, debido a las recientes recargas en los almacenajes. Lo mismo sucede en el NOA, donde llovió muy poco esta semana pero sí las anteriores. Las excepciones son: Las Lomitas, desde donde se reportaron sólo 18 mm en la semana pasada, y Rivadavia (este de Salta). Contrariamente, en la mayor parte de las localidades cuyanas se evaluó riesgo muy alto de déficit.

NOTA: La clasificación se realiza para pastura (implantada o natural según la zona). Actualmente el consumo hídrico potencial de los cultivos de verano que pudieron implantarse sería similar al estimado para una pastura.



Ministerio de Agricultura,
Ganadería y Pesca
Argentina