



EVENTOS METEOROLÓGICOS DESTACADOS

Reporte semanal y avisos – 21/03/2022

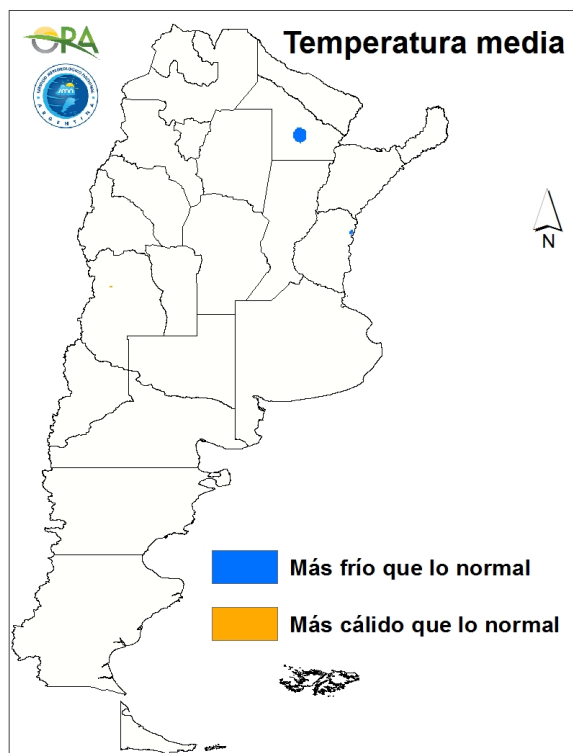
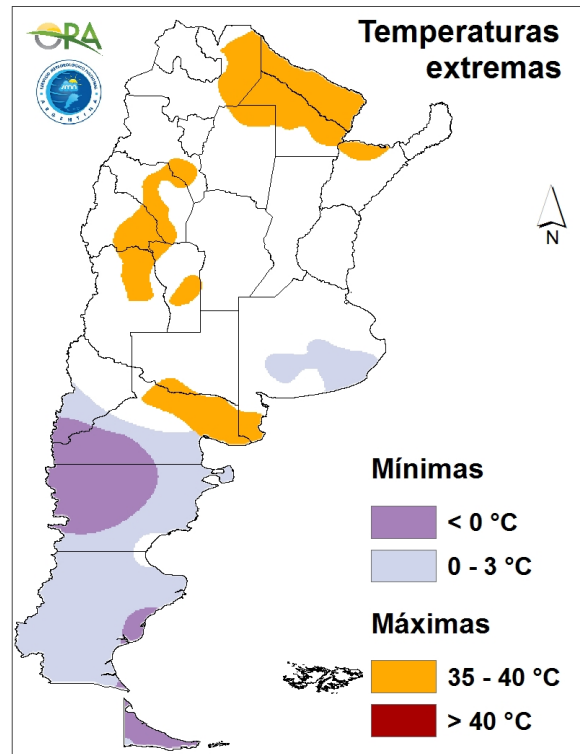
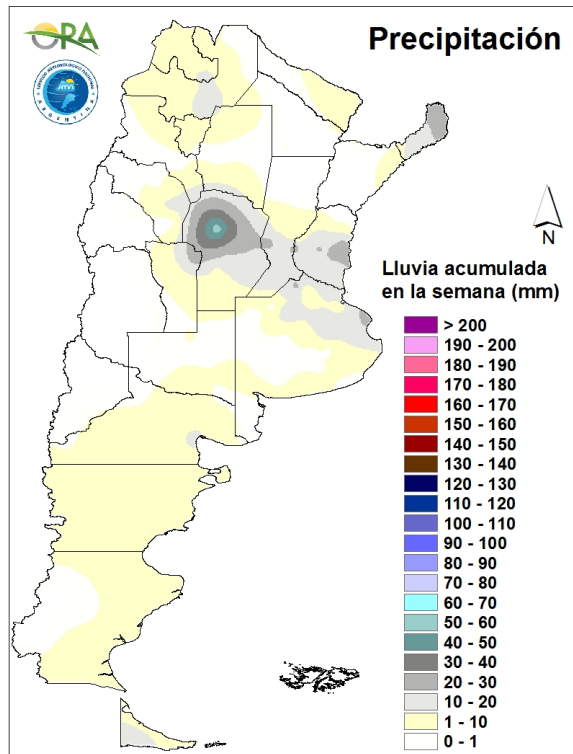
- PRECIPITACIÓN Y TEMPERATURAS – Periodo del 14/03/22 al 20/03/22
- ESTADO DE LAS RESERVAS DE AGUA EN SUELO
- SITUACIONES RELEVANTES
- PRONÓSTICO Y ALERTAS
- AVISOS DE DÉFICIT Y EXCESOS HÍDRICOS

DESTACADOS

- Las lluvias de la semana fueron inferiores a 10mm en la mayor parte del territorio nacional, con máximos entre 25 y 60mm en la provincia de Córdoba.
- Las temperaturas máximas superaron los 35°C sólo en el norte del territorio nacional y se registraron mínimas menores que 3°C en el sudeste bonaerense.
- No hubo cambios significativos en el contenido de agua en el suelo con respecto a la situación del lunes pasado.
- Para la semana que comienza se esperan acumulados superiores a 50mm en el NEA, con máximos que podrían superar los 100mm.

PRECIPITACIÓN Y TEMPERATURAS

Periodo del: 14/03/22 al 20/03/22



PRECIPITACIONES

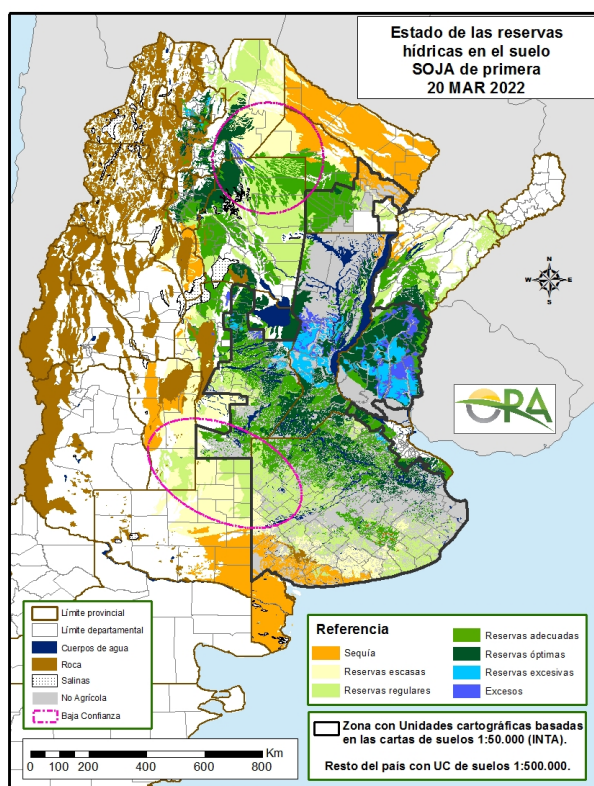
El frente frío que la semana pasada atravesó la parte central del país ocasionó precipitaciones superiores a 10mm en el centro y norte de Córdoba, sur de Santa Fe, centro y sur de Entre Ríos y noreste de Buenos Aires. Los máximos acumulados semanales reportados corresponden a Córdoba: Capital 56mm, Pilar 37mm y Villa Dolores 29mm. Fuera de esta franja, se registraron acumulados superiores a 10mm en Metán, Jujuy, Chamental, San Antonio Oeste y Ushuaia.

TEMPERATURAS

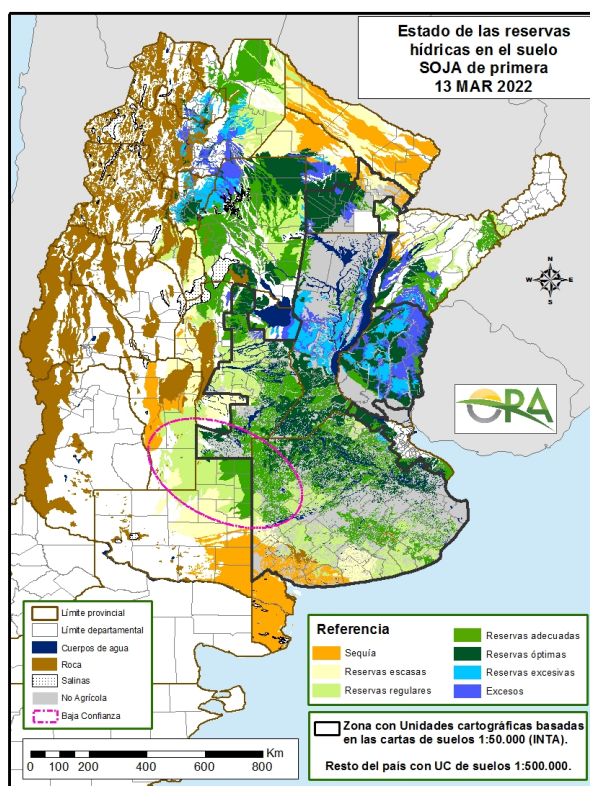
Las máximas superaron los 35°C en el norte del país, zonas de Cuyo y noreste de Río Negro. Hubo mínimas negativas en Patagonia, con un mínimo en Río Grande (-4.5°C). También se registraron mínimas menores que 3°C en el sudeste bonaerense.



ESTADO DE LAS RESERVAS DE AGUA EN SUELO



20 DE MARZO DE 2022



13 DE MARZO DE 2022

- Los mapas corresponden a la estimación de contenido de agua en el primer metro de suelo para SOJA de primera. Valores de reservas para localidades específicas se pueden consultar en http://www.ora.gob.ar/camp_actual_reservas.php.
- No hubo cambios sustanciales en el contenido de agua en el suelo, ya que las lluvias de la semana no fueron significativas en la mayor parte del territorio nacional.
- Con temperaturas bastante altas y prácticamente sin lluvias, el sudoeste de Chaco y noreste de Santiago del Estero muestran secamientos, pasando de reservas óptimas a adecuadas en la mayor parte del área.
- En Formosa y áreas limítrofes de Chaco se acentúa el déficit hídrico debido al predominio de altas temperaturas y lluvias escasas o nulas.
- Se mantendrían las reservas excesivas en el centro de Entre Ríos y de Santa Fe, ya que se registró algo de lluvia y la demanda hídrica de la semana resultó escasa.
- En la zona núcleo pampeana siguen predominando las reservas adecuadas a óptimas para lotes con soja de primera.
- También se mantienen los almacenajes deficitarios en el sudoeste bonaerense y sudeste de La Pampa.

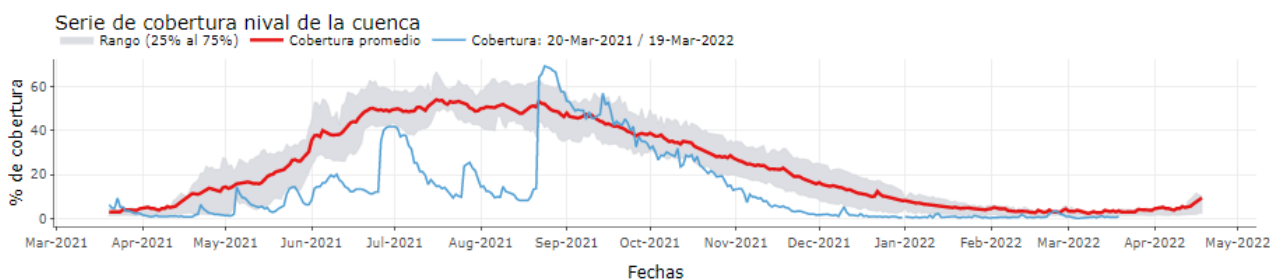


SITUACIONES RELEVANTES

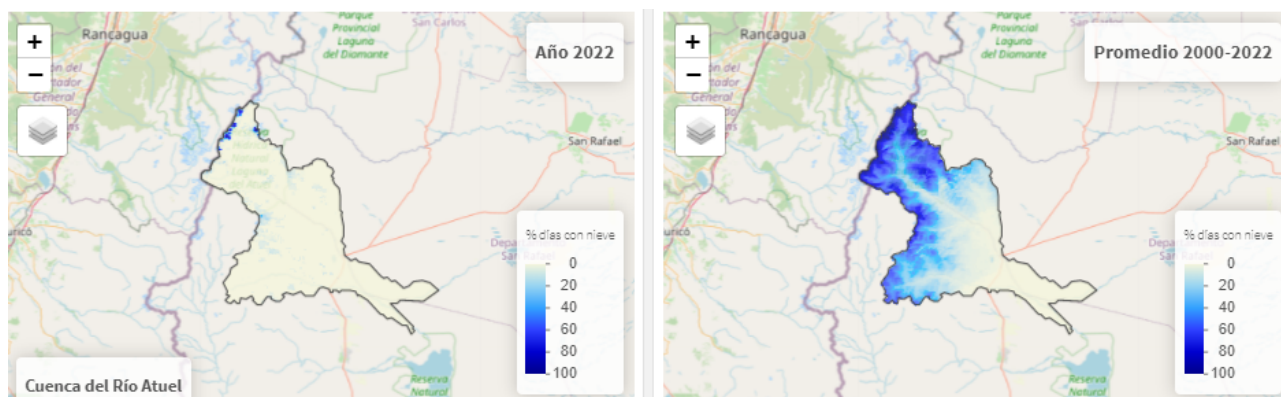
Situación de los ríos cuyanos

El Observatorio de Nieve (<https://observatorioandino.com/nieve>) realiza un monitoreo de la cobertura nival de las cuencas de los ríos cordilleranos de Mendoza, San Juan y La Rioja. El seguimiento de superficie cubierta por nieve en todas las cuencas muestra porcentajes de cobertura inferiores a los normales a lo largo de casi todo el invierno.

La figura siguiente corresponde a la cuenca del Atuel (Mendoza), pero es similar para el resto: cobertura (celeste) inferior al promedio (rojo) durante el invierno 2021, con un leve repunte a inicios de primavera, cuando la cobertura alcanzó valores normales, aunque con escaso espesor.



La estimación de superficie media cubierta por nieve en enero-febrero de 2022 en la cuenca del Atuel alcanza los 36 km², cuando el promedio histórico (2000-2022) es de 188 km². Esto es, la de enero-febrero representa un 19% de la normal. La figura siguiente muestra el porcentaje de días con nieve en lo que va de 2022 en la cuenca del Atuel (izquierda) y la situación normal (derecha).



Como consecuencia, los caudales se ven actualmente disminuidos. Según el Boletín de Información Hidronivometeorológico del Departamento General de Irrigación de Mendoza, emitido el 9 de marzo pasado, los caudales diarios medidos y normales (histórico) son los que se muestran en el siguiente cuadro:

RÍO	MENDOZA	TUNUYÁN V. DE UCO	TUNUYÁN CARRIZAL	DIAMANTE	ATUEL
Caudal 08/03/22	25 m3/seg	15 m3/seg	12 m3/seg	15 m3/seg	11 m3/seg
Caudal Histórico	58 m3/seg	32 m3/seg	36 m3/seg	29 m3/seg	35 m3/seg

<https://www.irrigacion.gov.ar/web/wp-content/uploads/2022/03/Bolet%C3%ADn-de-Infomaci%C3%B3n-Hidronivometeorol%C3%B3gica-09-03-22.pdf>



PRONÓSTICO

Se prevén temperaturas medias normales a levemente inferiores a lo normal en la mayor parte del país, exceptuando algunas zonas del NOA y también del sur de Patagonia. Durante los primeros días de la semana avanza un sistema frontal que actualmente se encuentra al norte de Patagonia y luego el avance de un sistema de baja presión en la zona central. Con esto, para la franja central y norte del país, exceptuando algunos días puntuales en el NOA y NEA, se esperan temperaturas máximas y mínimas más bajas, afectando en este caso principalmente el centro del país.

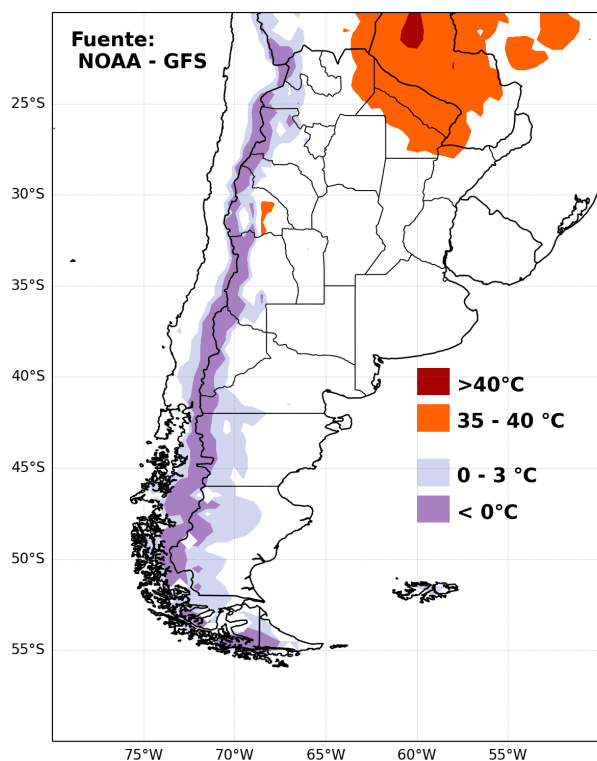
La sucesión entre el sistema frontal y posterior avance de un sistema de baja presión, hará que entre lunes y viernes se mantengan precipitaciones en zonas cordilleranas de Patagonia, Santa Cruz, Tierra del Fuego, Neuquén y Río Negro. Además en el mismo periodo se esperan lluvias en La Pampa, Buenos Aires, San Luis, Córdoba, Santa Fe, Entre Ríos, este del NOA y NEA, con mayor posibilidad de acumulados entre martes y jueves. Entre sábado y domingo podrían darse algunas precipitaciones en zonas cordilleranas de Patagonia.

ALERTAS

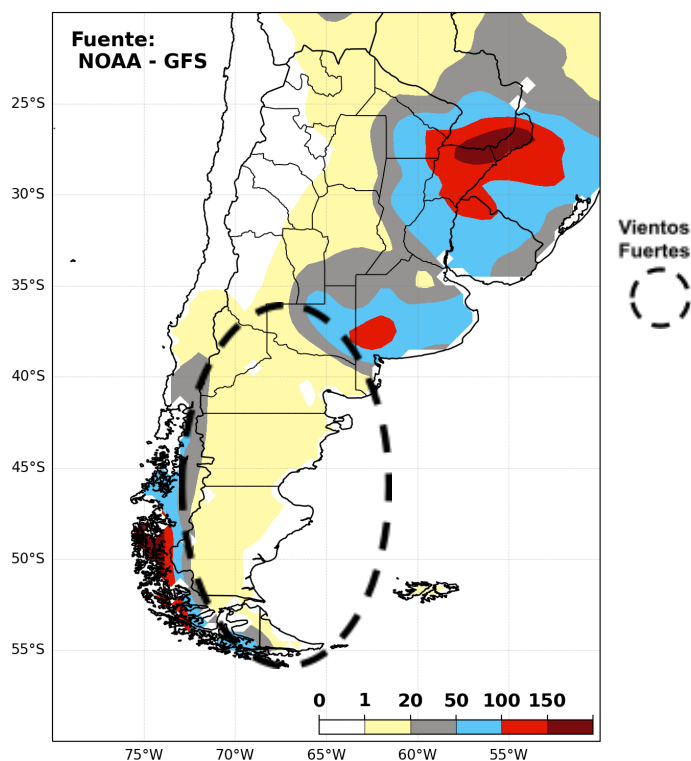
SMN 21/03/2022 (<https://www.smn.gov.ar/alertas>): Alerta por tormentas fuertes y ráfagas en: noreste de Santiago del Estero y gran parte de Chaco.

INA 21/03/2022 (<https://www.ina.gov.ar/alerta/index.php>): Alerta por Bajante Severa en Confluencia Paraná-Paraguay.

PRONÓSTICO DE TEMPERATURAS (°C) EXTREMAS EN LOS PRÓXIMOS SIETE DÍAS

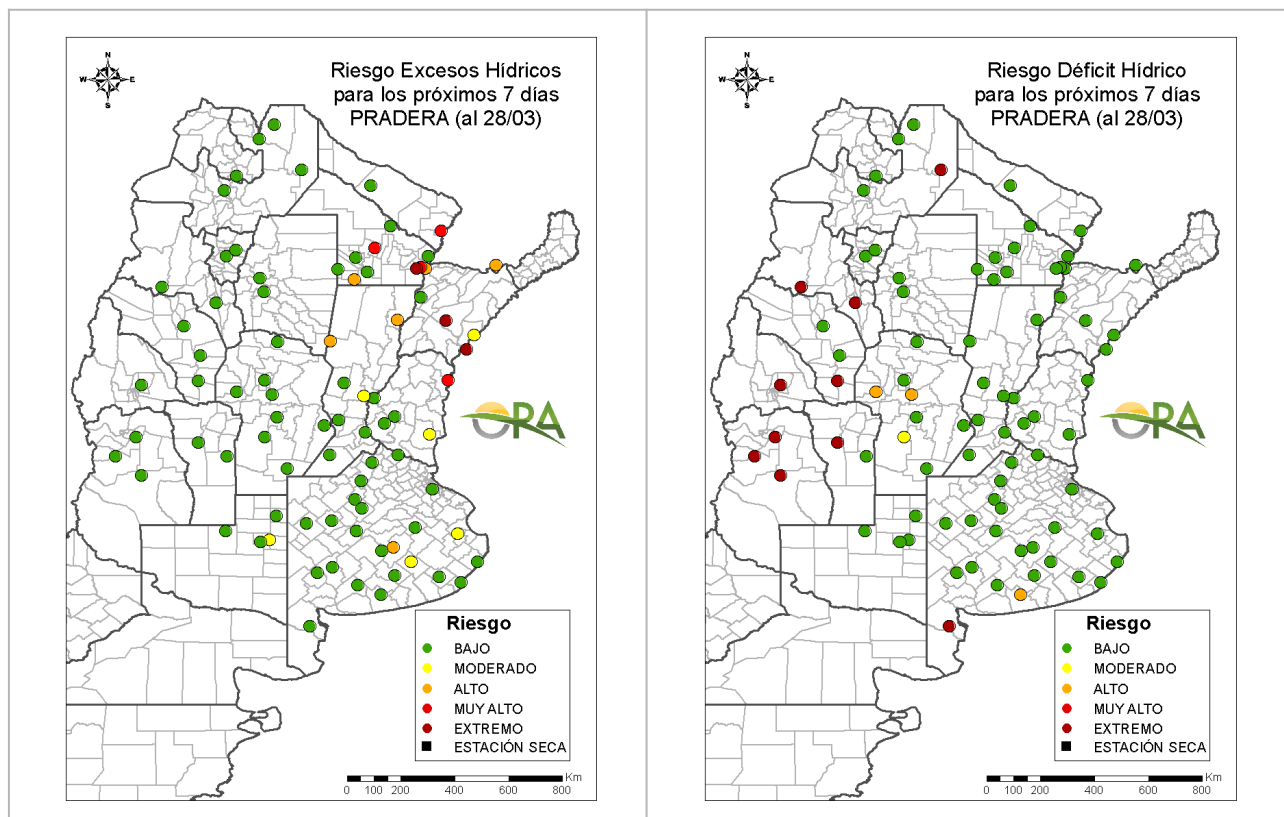


PRONÓSTICO DE PRECIPITACIONES (mm) ACUMULADAS Y VIENTOS FUERTES EN LOS PRÓXIMOS SIETE DÍAS



AVISOS DE DÉFICIT Y EXCESOS HÍDRICOS

Puede visualizar la tabla con valores probabilísticos para cada punto haciendo clic en el siguiente link: [Riesgo de Déficit y Excesos hídricos](#)



RIESGO DE EXCESOS HÍDRICOS (a 7 días)

Siguen predominando, aunque en menor medida, las localidades evaluadas con riesgo bajo de excesos hídricos dentro de 7 días. La mayor concentración de puntos con nivel de riesgo alto o muy alto de excesos se observa en el NEA. Esto se debe a que están pronosticadas lluvias que podrían superar los 100 mm semanales en el este de Chaco, Corrientes y Misiones.

RIESGO DE DÉFICIT HÍDRICO (a 7 días)

Se ve disminuida una vez más la cantidad de puntos en categorías de riesgo alto o superior de déficit a 7 días. Siguen con riesgo muy alto o extremo la mayor parte de las localidades de seguimiento cuyanas, donde se da la mayor concentración de estas categorías.

NOTA: La clasificación se realiza para pastura (implantada o natural según la zona). Actualmente el consumo hídrico potencial de los cultivos de verano que pudieron implantarse sería similar al estimado para una pastura.



Ministerio de Agricultura,
Ganadería y Pesca
Argentina