



# EVENTOS METEOROLÓGICOS DESTACADOS

## Reporte semanal y avisos – 20/12/2021

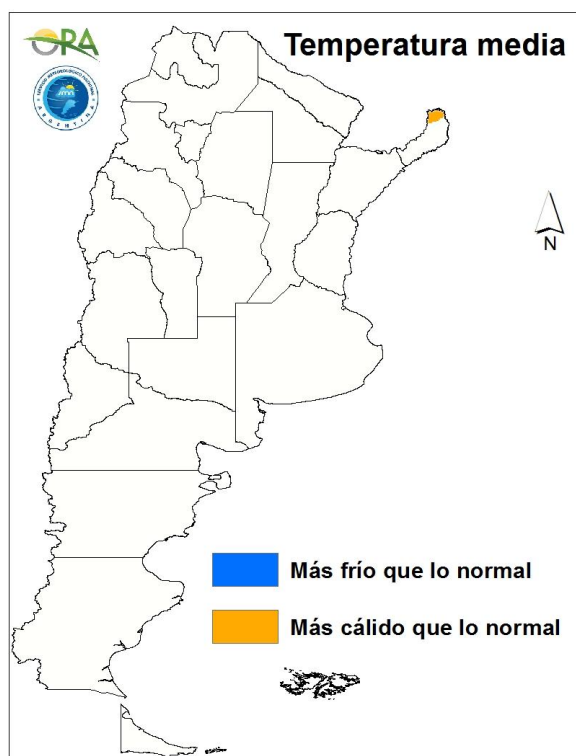
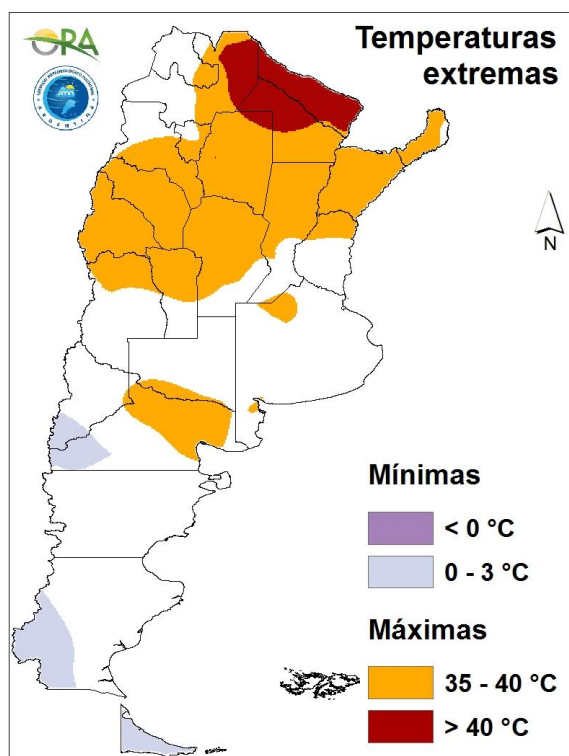
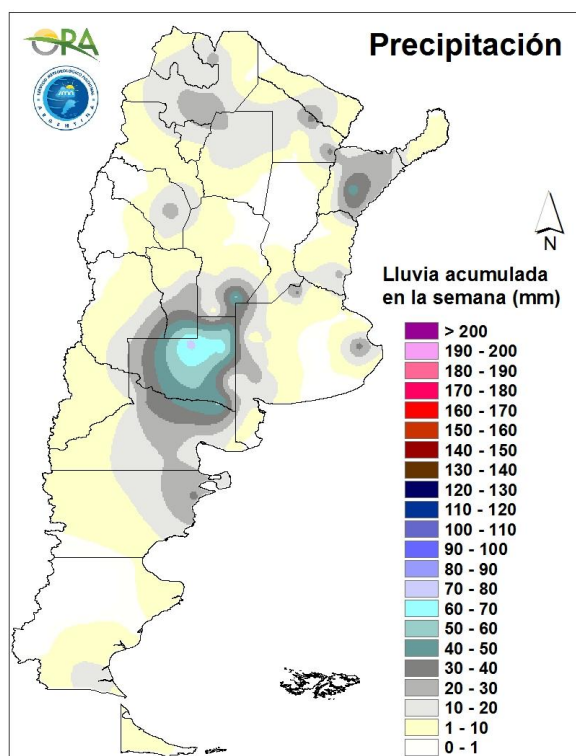
- PRECIPITACIÓN Y TEMPERATURAS – Periodo del 13/11/21 al 19/12/21
- ESTADO DE LAS RESERVAS DE AGUA EN SUELO
- SITUACIONES RELEVANTES
- PRONÓSTICO Y ALERTAS
- AVISOS DE DÉFICIT Y EXCESOS HÍDRICOS

### DESTACADOS

- Las mayores precipitaciones de la semana se registraron en La Pampa.
- Nuevamente los acumulados de lluvia de la semana resultaron escasos en el norte de la región pampeana.
- La escasez de lluvias prevalece en áreas trigueras y genera condiciones favorables para el avance de la cosecha.
- Hubo registros de temperatura máxima superiores a 40°C en el norte del país y se repetirían en la semana en curso.
- También para esta semana se prevén lluvias escasas, con pronósticos superiores a 50mm sólo en el NOA.

# PRECIPITACIÓN Y TEMPERATURAS

Periodo del: 06/12/21 al 12/12/21



## PRECIPITACIONES

Los mayores acumulados de la semana corresponden a La Pampa (Santa Rosa 60mm, General Pico 54mm). En Laboulaye y Río Colorado se reportaron 52mm. El resto de los reportes recibidos no superan los 50mm. Se destaca en el mapa de lluvias un máximo local de 46mm en Mercedes (Corrientes).

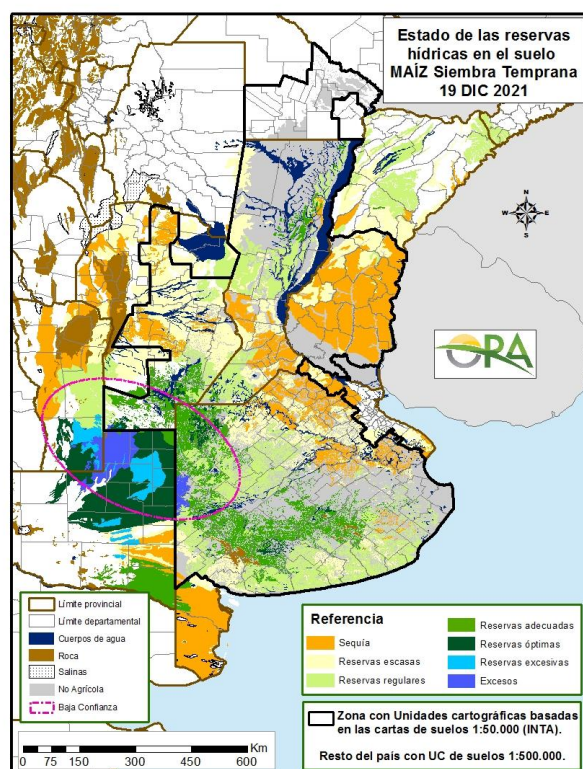
Fuera de las redes oficiales, se reportó una intensa caída de granizo en el sur de Santa Fe y áreas limítrofes de Córdoba y Buenos Aires que habría afectado unas 100.000 has, con pérdidas de entre 50 y 100%.

## TEMPERATURAS

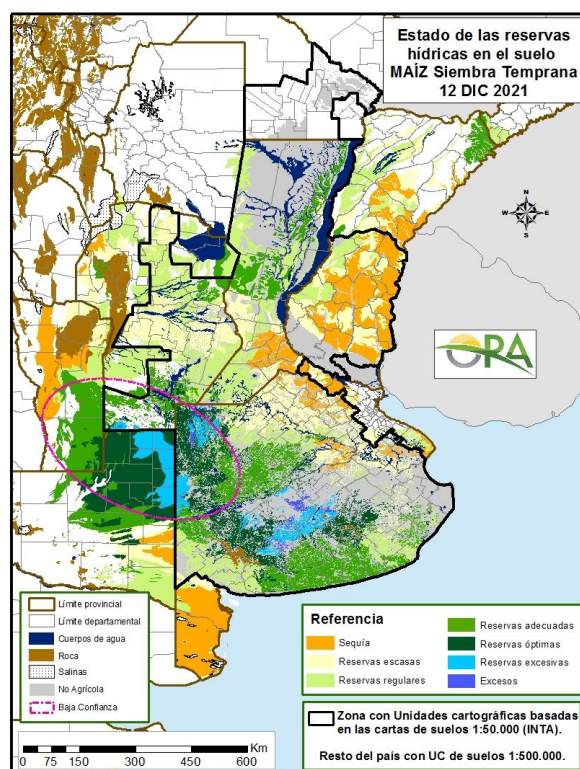
Se registraron temperaturas mínimas inferiores a 3°C sólo en Bariloche, el Calafate y Río Grande. Por otra parte, las máximas superaron los 35°C en el norte del país. Hubo registros superiores a 40°C en Rivadavia, Las Lomitas, Formosa y Santiago del Estero. La temperatura media no mostró apartamientos significativos.



# ESTADO DE LAS RESERVAS DE AGUA EN SUELO



19 DE DICIEMBRE DE 2021



12 DE DICIEMBRE DE 2021

- Los mapas corresponden a la estimación de contenido de agua en el primer metro de suelo para MAÍZ de siembra temprana. Valores de reservas para localidades específicas se pueden consultar en [http://www.ora.gob.ar/camp\\_actual\\_reservas.php](http://www.ora.gob.ar/camp_actual_reservas.php).
- En Córdoba, las lluvias registradas fueron en general escasas o nulas, por lo cual las reservas actuales se ven disminuidas con respecto a la estimación de la semana anterior. La demanda actual del cultivo es alta y sin recargas los almacenajes disminuyen rápidamente.
- En Santa Fe se mantiene en niveles deficitarios la zona de influencia de Rosario. El resto de la provincia también evidencia desecamientos y aparecen algunas nuevas áreas deficitarias.
- En Entre Ríos, la falta de lluvias agrava las condiciones deficitarias. Se estima un nuevo aumento del área provincial con almacenaje hídrico deficitario para maíz. Lo mismo vale para áreas agrícolas del sudeste de Corrientes.
- En La Pampa se estiman buenas condiciones hídricas, con algunos excesos temporarios debido a las precipitaciones de la semana pasada.
- En Buenos Aires las lluvias de la semana pasada no alcanzaron en general los 10mm y se estima un desecamiento moderado, llegando a categoría de déficit en el noreste de la provincia, también en áreas ganaderas del este.



# SITUACIONES RELEVANTES

## AVANCE DE COSECHA DE TRIGO

Según el último informe de Estimaciones Agrícolas (16/12/2021), la cosecha de trigo pan avanza a muy buen ritmo. En el cuadro se ve que el avance ha llegado al 100% en 17 de las 39 delegaciones con superficie triguera (verde) y que sólo en 5 delegaciones el avance actual es levemente inferior al promedio de las últimas 5 campañas (amarillo). Los retrasos se deben principalmente a mayor cantidad de días de lluvias en noviembre y diciembre.

El último valor estimado de superficie triguera total nacional (6,7 millones) es unas 600.000 has superior al promedio de las últimas 5 campañas. La diferencia corresponde principalmente a aumentos de área en Buenos Aires (333.000 has), Entre Ríos (98.000 has), Santa Fe (290.000 has) y Santiago del Estero (121.000 has) y disminución en Córdoba (201.000 has).

PROVINCIA	DELEGACION	SEMBRADA 2021 (ha)	SEMBRADA PROMEDIO (ha)	SEMBRADA DIFERENCIA (ha)	AVANCE DE COSECHA (%)	AVANCE PROMEDIO (%)	AVANCE DIFERENCIA (%)
BUENOS AIRES	Bahía Blanca	80,950	97,104	-16,154	22	2	20
BUENOS AIRES	Bolívar	105,500	104,920	580	0	0	0
BUENOS AIRES	Bragado	180,400	128,240	52,160	45	22	23
BUENOS AIRES	Gral. Madariaga	40,600	23,717	16,883	0	4	-4
BUENOS AIRES	Junín	186,000	145,774	40,226	86	35	51
BUENOS AIRES	La Plata	21,290	15,594	5,696	10	1	9
BUENOS AIRES	Lincoln	250,000	176,592	73,408	53	35	18
BUENOS AIRES	Pehuajó	199,200	131,816	67,384	17	17	0
BUENOS AIRES	Pergamino	219,400	190,097	29,303	100	77	23
BUENOS AIRES	Pigüé	270,000	287,344	-17,344	12	0	12
BUENOS AIRES	Salliqueló	178,000	152,580	25,420	30	0	30
BUENOS AIRES	Tandil	247,182	256,601	-9,419	0	0	0
BUENOS AIRES	T.Arroyos	403,023	387,598	15,425	19	0	19
BUENOS AIRES	25 de Mayo	139,200	89,786	49,414	41	8	33
CORDOBA	Laboulaye	185,640	156,522	29,118	50	61	-11
CORDOBA	M. Juárez	317,700	338,794	-21,094	100	91	9
CORDOBA	Río Cuarto	103,900	142,083	-38,183	95	76	19
CORDOBA	S. Francisco	306,060	396,555	-90,495	96	67	29
CORDOBA	Villa María	170,200	250,123	-79,923	100	89	11
ENTRE RIOS	Paraná	215,000	179,050	35,950	99	97	2
ENTRE RIOS	R. del Tala	350,000	288,330	61,670	99	93	6
LA PAMPA	Gral.Pico	134,100	148,220	-14,120	12	23	-11
LA PAMPA	Santa Rosa	219,400	204,446	14,954	4	8	-4
SANTA FE	Avellaneda	162,900	129,248	33,652	100	100	0
SANTA FE	C. de Gómez	302,000	297,640	4,360	100	98	2
SANTA FE	Casilda	178,200	165,556	12,644	100	100	0
SANTA FE	Rafaela	530,500	341,100	189,400	100	98	2
SANTA FE	V. Tuerto	203,000	153,078	49,922	95	90	5
CATAMARCA	CATAMARCA	16,200	16,720	-520	100	100	0
CORRIENTES	CORRIENTES	1,570	1,314	256	100	50	50
CHACO	CHARATA	72,000	85,910	-13,910	100	100	0
CHACO	Pcia. R. S. PEÑA	56,500	49,123	7,377	100	100	0
FORMOSA	FORMOSA	2,400	0	2,400	100	S/D	S/D
JUJUY	JUJUY	4,206	3,960	246	100	100	0
SALTA	SALTA	90,114	88,794	1,320	100	100	0
SAN LUIS	SAN LUIS	6,000	15,863	-9,863	59	73	-14
SANTIAGO DEL ESTERO	S. ESTERO	99,500	92,516	6,984	100	100	0
SANTIAGO DEL ESTERO	QUIMILI	407,000	292,672	114,328	100	100	0
TUCUMAN	TUCUMAN	65,500	100,380	-34,880	100	100	0
	<b>TOTAL</b>	<b>6,720,335</b>	<b>6,125,759</b>	<b>594,576</b>			

Fuente: <https://www.magyp.gob.ar/sitio/areas/estimaciones/estimaciones/informes/>

# PRONÓSTICO

Esta semana las temperaturas medias se esperan normales a sobre lo normal en la mayor parte de Argentina. Entre lunes y viernes las temperaturas en el centro y norte del país y norte de Patagonia se mantendrán cálidas con varias localidades que podrían superar los 35°C en Río Negro, este de Neuquén, Mendoza, Santa Fe, Buenos Aires, Entre Ríos, NOA, NEA. Puntualmente, podrían superar los 40°C algunas localidades del NOA, NEA, norte de Córdoba. Entre viernes y sábado el avance de un sistema frontal desde Patagonia ocasionará un leve descenso en las temperaturas en el sur y centro del país al menos hasta el domingo.

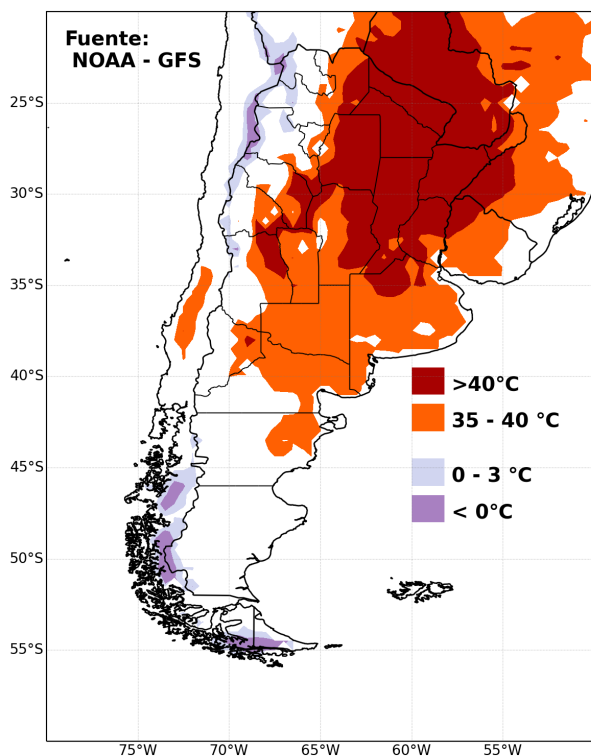
Los mayores acumulados se esperan en el oeste de Argentina. Entre lunes y jueves el avance de un sistema de baja presión segregada en la zona centro-norte ocasionará precipitaciones en el NOA, NEA, Cuyo, Córdoba, La Pampa, Santa Fe, Entre Ríos y Buenos Aires. Entre viernes y domingo el avance de un sistema frontal en el sur, más un frente cálido en la zona norte, ocasionará lluvias en el NOA, zonas cordilleranas de Patagonia y algunos eventos aislados en Buenos Aires, Entre Ríos, NEA y algunas zonas de Santa Fe.

# ALERTAS

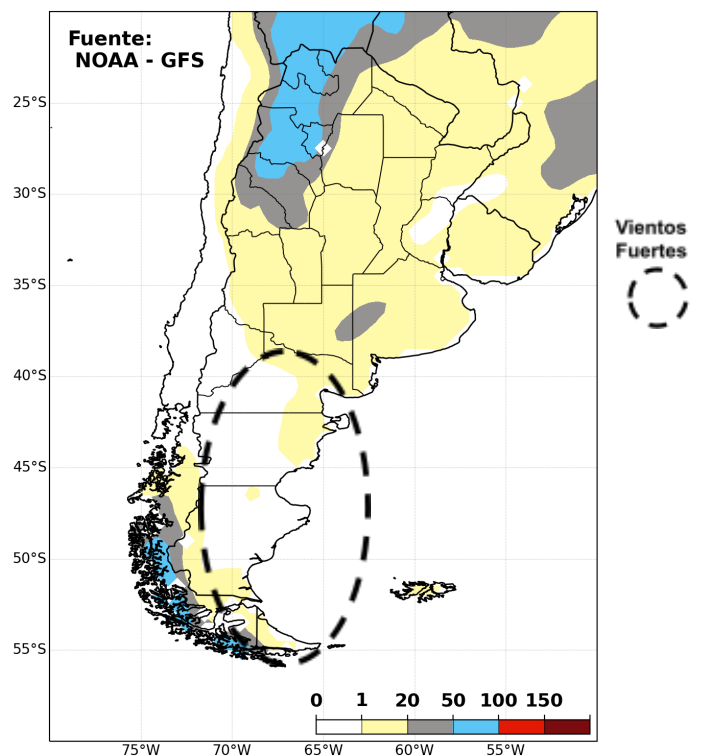
**SMN 20/12/2021:** (<https://www.smn.gob.ar/alertas>): Alerta por tormentas en: oeste de Salta y Jujuy, centro y sur de Córdoba, La Pampa, centro y sur de Mendoza, sur de San Luis, este de Neuquén, Río Negro, sur de Santa Fe y oeste de Buenos Aires.

**INA 20/12/2021:** (<https://www.ina.gov.ar/alerta/index.php>): Alerta por Bajante Severa en Confluencia Paraná-Paraguay.

**PRONÓSTICO DE TEMPERATURAS (°C)  
EXTREMAS EN LOS PRÓXIMOS SIETE DÍAS**

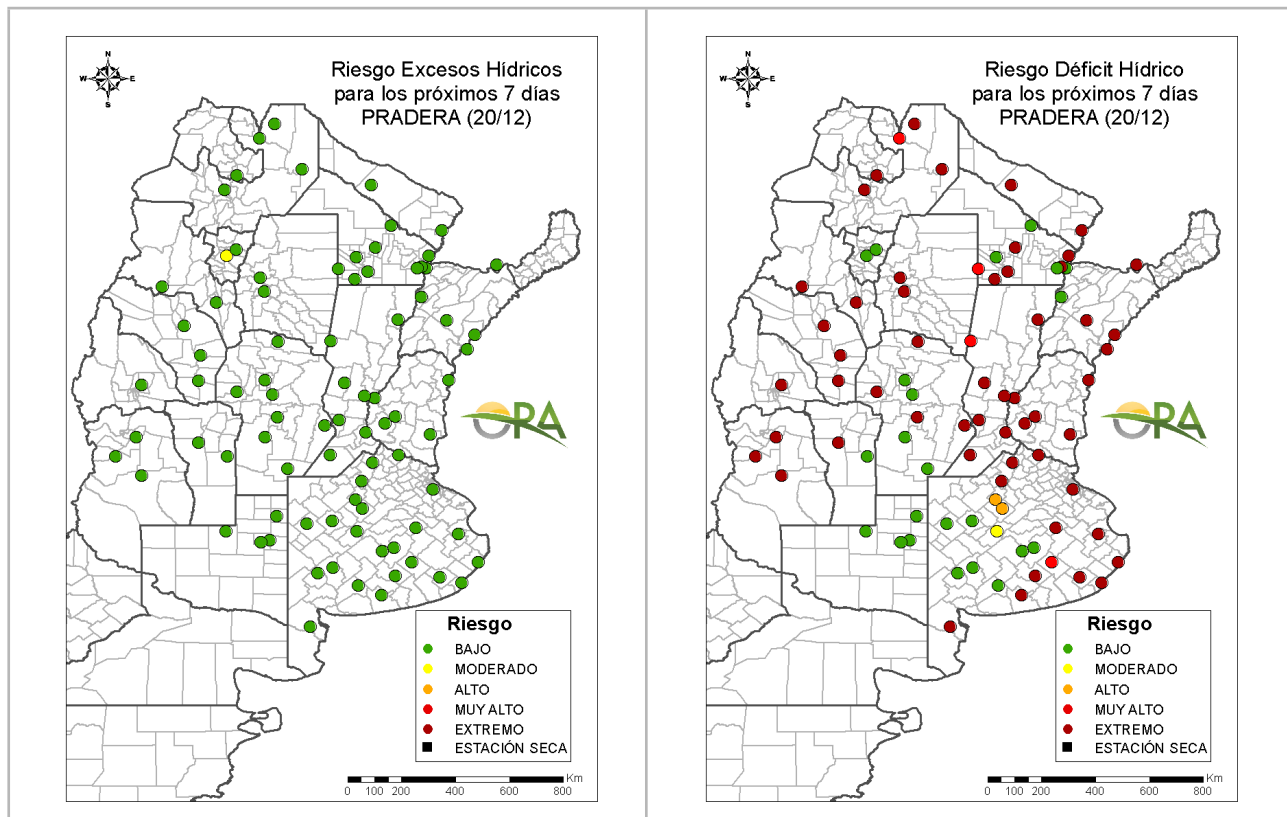


**PRONÓSTICO DE PRECIPITACIONES (mm)  
ACUMULADAS Y VIENTOS FUERTES EN LOS  
PRÓXIMOS SIETE DÍAS**



# AVISOS DE DÉFICIT Y EXCESOS HÍDRICOS

Puede visualizar la tabla con valores probabilísticos para cada punto haciendo clic en el link que corresponda.



[Link a tabla de Excesos](#)

[Link a tabla de Déficit](#)

## RIESGO DE EXCESOS HÍDRICOS (a 7 días)

Siguen siendo amplia mayoría los puntos de seguimiento con riesgo bajo de excesos hídricos. Esto se debe a que se esperan lluvias superiores a 50 mm solo en el NOA, donde las reservas actuales no se hallan cerca de capacidad de campo. Cabe recordar que los escenarios se realizan para pastura. En lotes agrícolas de La Pampa donde actualmente hay excedentes hídricos, el riesgo es algo mayor.

## RIESGO DE DÉFICIT HÍDRICO (a 7 días)

Dadas las escasas precipitaciones pronosticadas (menos de 20mm), se ve agravada la previsión de déficit hídrico para pasturas del este y norte de Buenos Aires, Entre Ríos y Santa Fe. El riesgo también es muy alto en Cuyo, Santiago, Salta, Jujuy, Formosa y puntos de Chaco y Corrientes.

El área con riesgo bajo o moderado corresponde al centro y oeste de Buenos Aires, La Pampa y zonas de Córdoba, con mayores lluvias recientes.

**NOTA:** La clasificación se realiza para pastura (implantada o natural según la zona). Actualmente el consumo hídrico potencial de los cultivos de verano que pudieron implantarse sería similar o levemente menor al estimado para una pastura.

La información meteorológica necesaria para elaborar los mapas y tablas de este informe es suministrada por los siguientes organismos:



Ministerio de  
Producción  
Gobierno del Pueblo del Chaco



Ministerio de Agricultura,  
Ganadería y Pesca  
**Argentina**