



EVENTOS METEOROLÓGICOS DESTACADOS

Reporte semanal y avisos – 08/03/2021

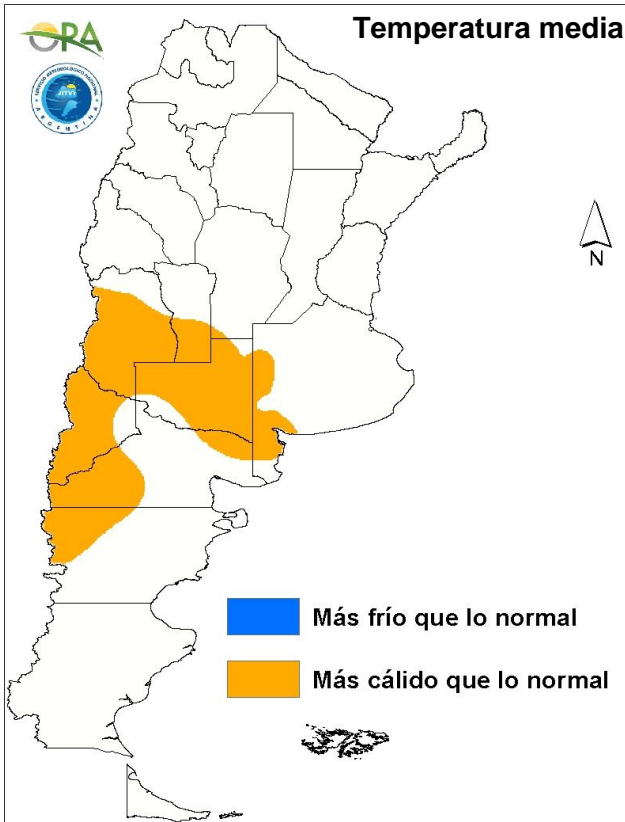
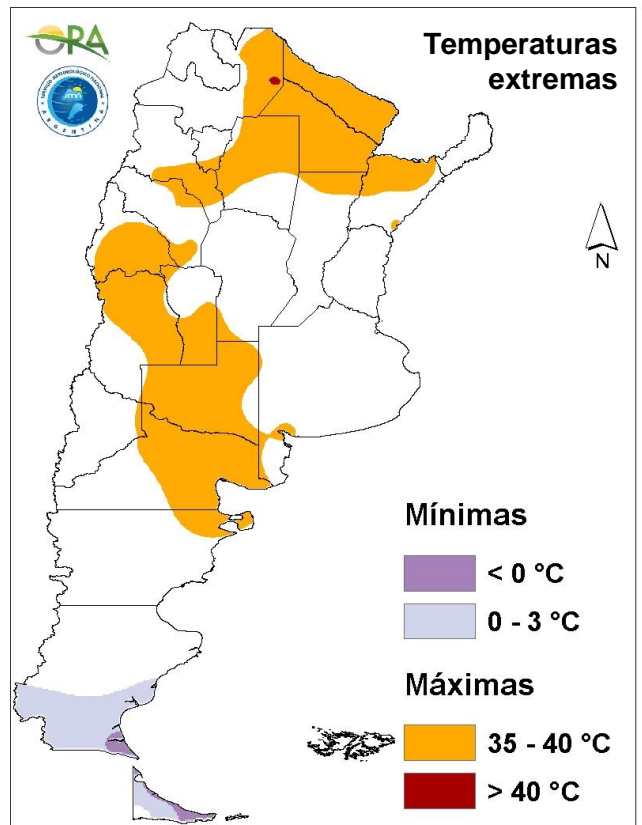
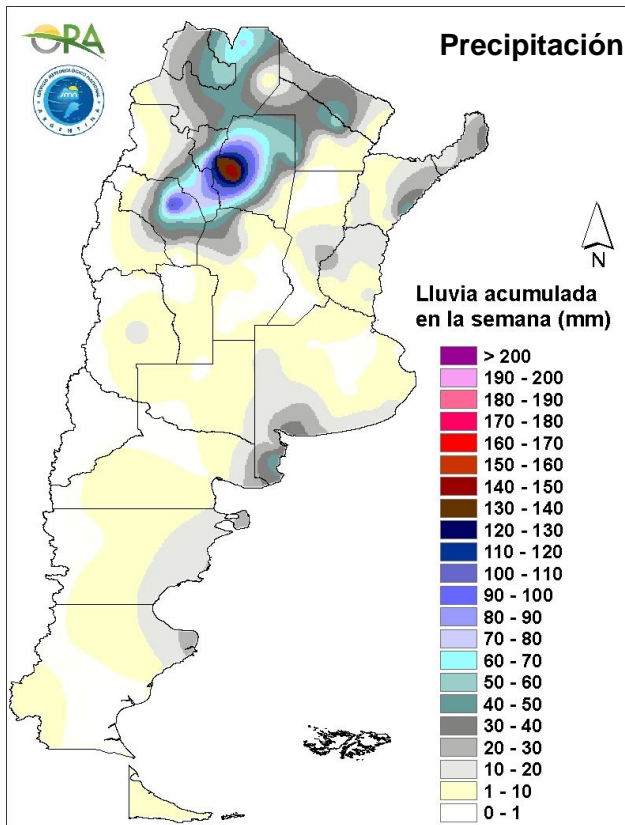
- ➔ PRECIPITACIÓN Y TEMPERATURAS – Periodo del 01/03/21 al 07/03/21
- ➔ ESTADO DE LAS RESERVAS DE AGUA EN SUELO
- ➔ AVISOS DE DÉFICIT Y EXCESOS HÍDRICOS
- ➔ OTROS FENÓMENOS RELEVANTES DE ESTA SEMANA Y AVISOS
- ➔ SITUACIONES RELEVANTES

DESTACADOS

- ➔ Las mayores precipitaciones se registraron en el NOA, con más de 100mm en algunas localidades.
- ➔ Las lluvias de la semana en las provincias pampeanas resultaron escasas o nulas.
- ➔ Para soja de primera se estiman almacenajes algo deficitarios en la mayor parte de Buenos Aires.
- ➔ En la semana que comienza podrían darse nuevamente lluvias importantes en el NOA.
- ➔ Para las provincias pampeanas se prevén nuevamente lluvias escasas o nulas en la semana que comienza.
- ➔ También se prevén altas temperaturas máximas para el centro y norte del país, en especial en Chaco y Formosa.

PRECIPITACIÓN Y TEMPERATURAS

Periodo del: 01/03/21 al 07/03/21



PRECIPITACIONES

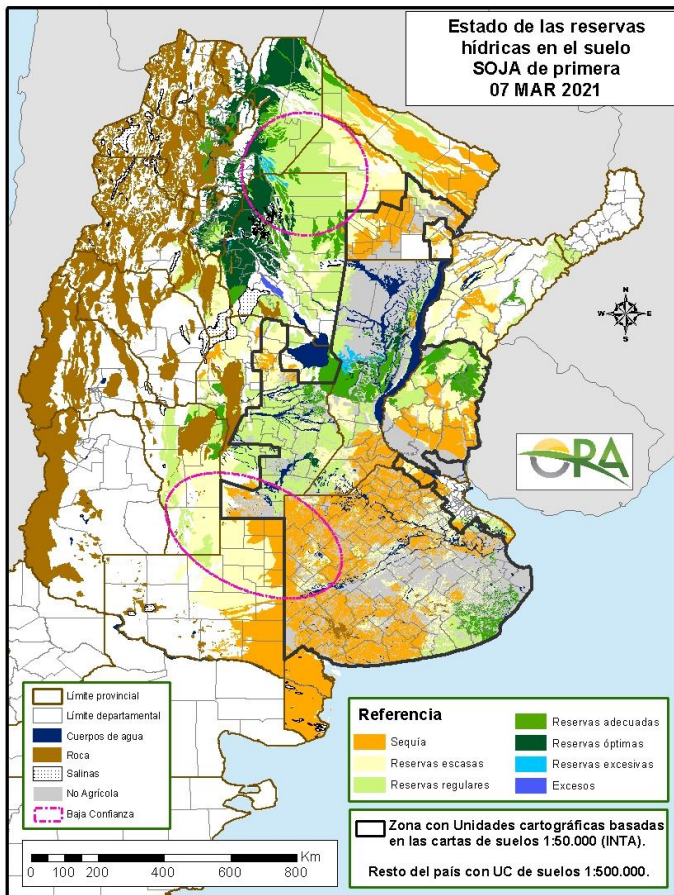
Un importante núcleo de lluvias se desarrolló sobre La Rioja y Santiago del Estero, con valores acumulados registrados de más de 100mm (Santiago capital 143mm, La Rioja capital 113mm). Las lluvias de más de 50mm se concentran en el NOA. Fuera de esta región sólo se reportaron algunos máximos puntuales en Chaco (Gancedo 60mm, Pampa del Indio 60mm). En las provincias pampeanas el máximo corresponde a Bahía Blanca (33mm), seguido por Córdoba capital (30mm). En la zona núcleo las lluvias fueron leves o nulas, como estaba previsto.

TEMPERATURAS

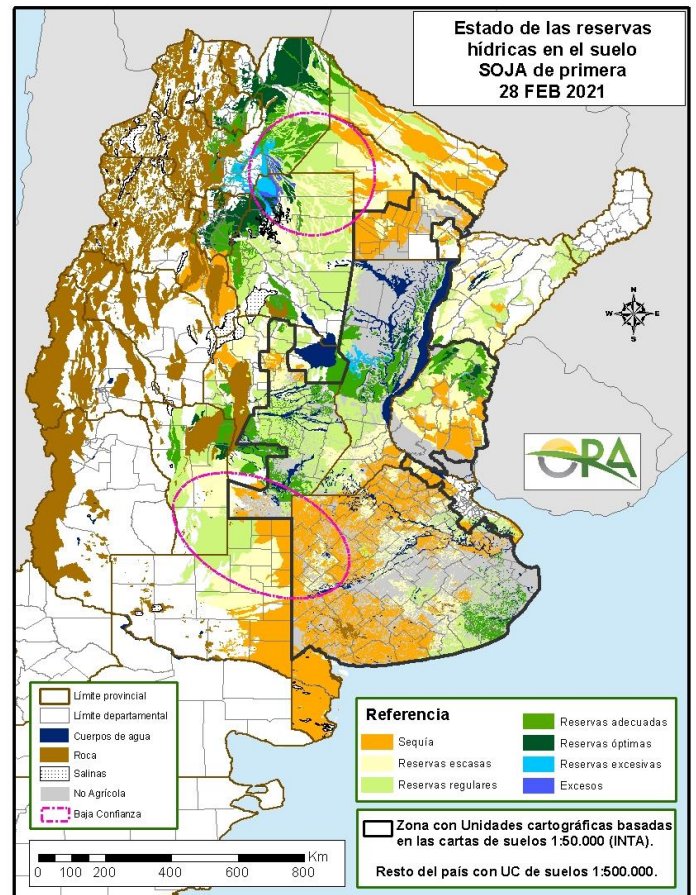
Las máximas registradas superaron los 35°C en el norte del país, con un máximo de 40.2°C en Rivadavia (Salta). También se superaron los 35°C en Cuyo, La Pampa y este de Río Negro. Sólo se registraron mínimas negativas en el sur de la Patagonia.



ESTADO DE LAS RESERVAS DE AGUA EN SUELO



07 DE MARZO DE 2021



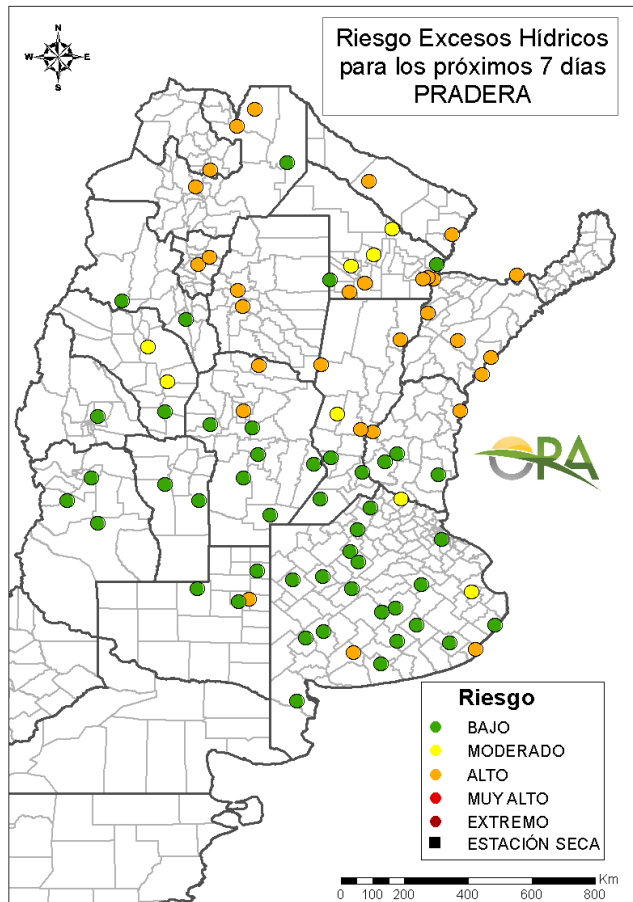
28 DE FEBRERO DE 2021

- Los mapas corresponden a la estimación de contenido de agua en el primer metro de suelo para **SOJA DE PRIMERA**. Valores de reservas para localidades específicas se pueden consultar en http://www.ora.gob.ar/camp_actual_reservas.php.
- En el norte se observan desecamientos
- Como consecuencia de las lluvias recibidas, se observan importantes recargas en la franja agrícola del NOA, principalmente en Santiago del Estero.
- En el resto del área de monitoreo no se observan cambios importantes, dado que las lluvias fueron escasas pero las temperaturas no se apartaron del rango normal.
- Se estiman niveles deficitarios de agua en el suelo para lotes de soja de primera en la mayor parte de Buenos Aires, donde se mantienen las condiciones regulares a adecuadas sólo en el sudeste de la provincia.
- También se estima déficit hídrico en el este de La Pampa, sudeste de Santa Fe, sur de Entre Ríos, centro y sudoeste de Chaco y centro y este de Formosa.
- Para soja de segunda predominarían las categorías de humedad escasa a deficitaria en la mayor parte de las provincias pampeanas (ver http://www.ora.gob.ar/camp_actual_cultivos.php?idcultivo=5)

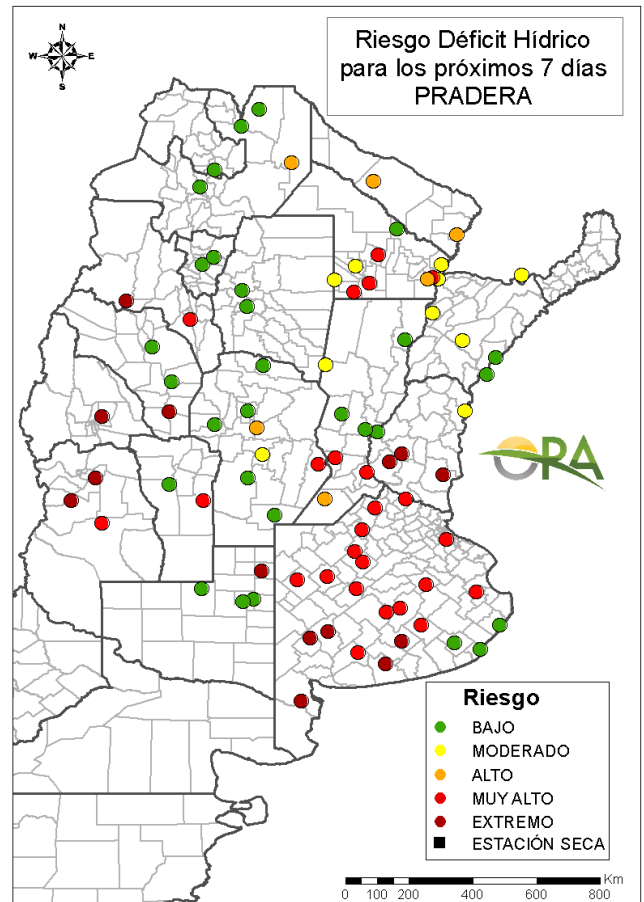


AVISOS DE DÉFICIT Y EXCESOS HÍDRICOS

Puede visualizar la tabla con valores probabilísticos para cada punto haciendo clic en el link que corresponda.



[Link a tabla de Excesos](#)



[Link a tabla de Déficit](#)

RIESGO DE EXCESOS HÍDRICOS (a 7 días)

No hay localidades de seguimiento evaluadas con riesgo muy alto o superior de excesos hídricos en la semana que comienza. La mayor cantidad de puntos evaluados con riesgo alto se concentra en el NOA, Corrientes y norte de las provincias de Córdoba, Santa Fe y Entre Ríos.

RIESGO DE DÉFICIT HÍDRICO (a 7 días)

En la provincia de Buenos Aires sigue aumentando la cantidad de localidades de seguimiento clasificadas con riesgo muy alto o extremos de déficit hídrico en pasturas en los próximos 7 días. Sólo presentan riesgo bajo las localidades Mar del Plata, Villa Gesell y Balcarce INTA (esta última con datos estimados). El resto de las localidades evaluadas con riesgo muy alto o extremo se hallan en el sudeste de Córdoba, sur de Santa Fe y sur de Entre Ríos, además de Chaco y Cuyo.

NOTA: La clasificación se realiza para pastura (implantada o natural según la zona). Actualmente el consumo hídrico potencial de los cultivos de verano sería similar al estimado para una pastura.



OTROS FENÓMENOS RELEVANTES DE ESTA SEMANA Y AVISOS

PRONÓSTICO

Las temperaturas medias de la semana se prevén normales a levemente superiores a las normales principalmente en el norte y centro de Argentina, mientras que en la zona cordillerana de Patagonia se prevén temperaturas normales a levemente por debajo. Durante toda la semana se pronostica un descenso en las temperaturas en Patagonia debido al ingreso de un sistema frontal. En el centro del país, se advierte un descenso leve en las temperaturas mínimas, pero se mantendrían temperaturas máximas altas en la semana con algunos descensos debido al avance del sistema frontal en la región. En el norte de Argentina se espera un aumento de las temperaturas entre lunes y jueves y luego a partir del viernes y hasta el sábado el avance del aire frío en la región hará descender levemente las temperaturas. Aun así en la semana se prevén máximas sobre 35°C principalmente en el NOA, NEA y la región de Cuyo.

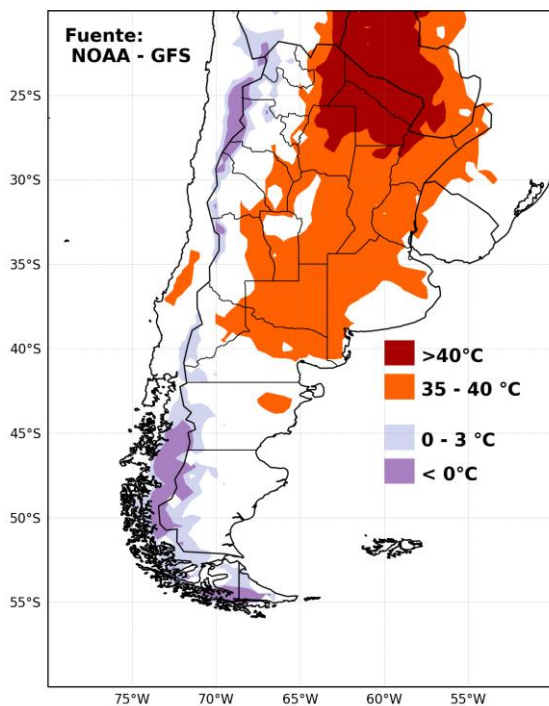
Durante toda la semana se esperan eventos de precipitación en el NOA. Entre martes y miércoles, también se prevén precipitaciones en zonas cordilleranas de Patagonia. Entre miércoles y viernes se pronostican lluvias en la región de Cuyo, San Luis y Córdoba. A partir del sábado y hasta el próximo lunes las precipitaciones se esperan en Cuyo, San Luis, Córdoba, Santa Fe, La Pampa y Buenos Aires.

ALERTAS

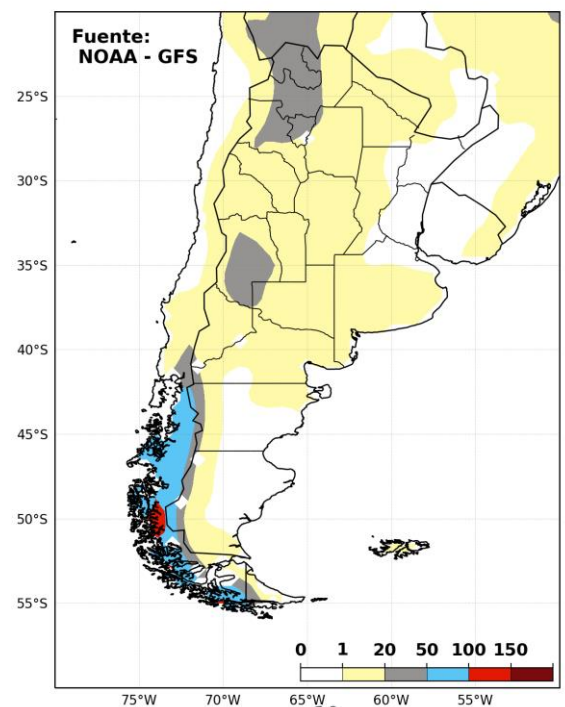
SMN 08/03/2021: (<https://www.smn.gob.ar/alertas>): No hay alertas vigentes.

INA 08/03/2021: (<https://www.ina.gov.ar/alerta/index.php>): No hay alertas vigentes.

PRONÓSTICO DE TEMPERATURAS (°C) EXTREMAS EN LOS PRÓXIMOS SIETE DÍAS



PRONÓSTICO DE PRECIPITACIONES (mm) ACUMULADAS Y VIENTOS FUERTES EN LOS PRÓXIMOS SIETE DÍAS



La información meteorológica necesaria para elaborar los mapas y tablas de este informe es suministrada por los siguientes organismos:



Ministerio de
Producción
Gobierno del Pueblo del Cha



Ministerio de Agricultura,
Ganadería y Pesca
Argentina

SITUACIONES RELEVANTES

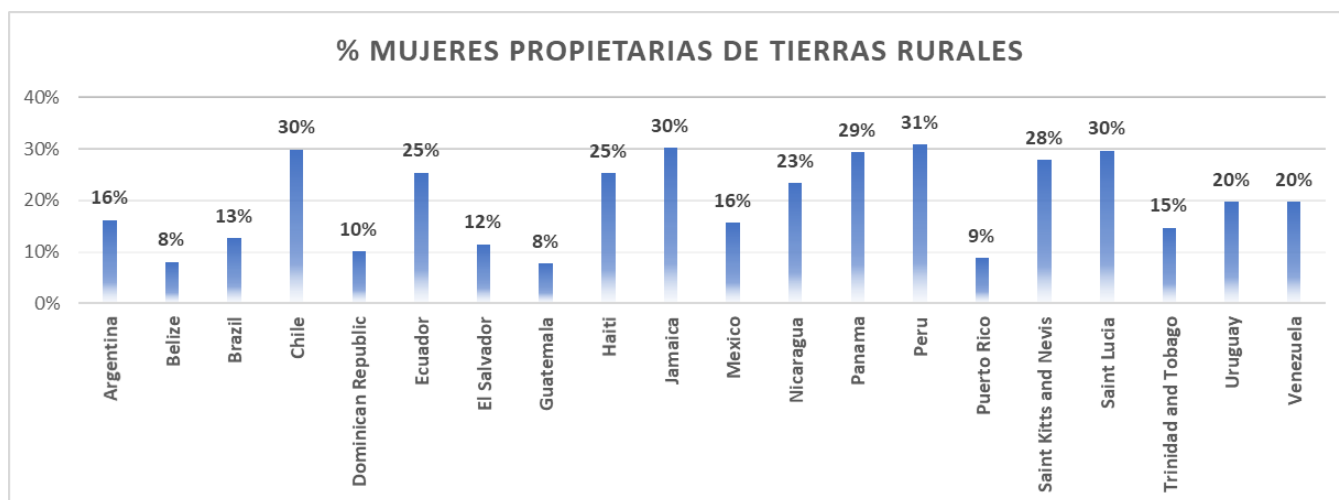
En el Día Internacional de la Mujer, queremos compartir con nuestros lectores y lectoras algunos hechos y cifras acerca de las mujeres rurales.

Las mujeres rurales son protagonistas del trabajo productivo, pero ese rol se ve limitado en recursos, tienen menos autonomía económica y en general poca incidencia en la toma de decisiones. La FAO afirma que las mujeres rurales producen la mitad de los alimentos que se consumen en el mundo y si tuvieran acceso a la titularidad de sus tierras, a financiación y a capacitación, podrían producir entre un 20% y un 30% más de alimentos en el mundo.

Según la ONU:

- Los estudios indican que cuando las mujeres tienen mayores ingresos, la nutrición, salud y educación de los niños es mejor.
- En la mayoría de los países, las mujeres rurales que trabajan por un salario tienen más probabilidades de tener empleos temporales, a tiempo parcial y mal pagados que los hombres.
- Las mujeres reciben igualmente salarios inferiores por el mismo tipo de trabajo.
- Todavía hay una importante brecha de género en el acceso de las mujeres a la toma de decisiones y al liderazgo.
- Las mujeres que tienen educación tienen más probabilidades de tener mayor poder en la toma de decisiones de sus familias.

Si bien se tiene la idea de que este problema es más grave en otros países del mundo que en Argentina, las cifras muestran lo contrario. Por ejemplo, las mujeres ocupan sólo un 5% de los puestos jerárquicos en el sector agroindustrial. En relación a la tenencia de tierras rurales, la



Estadísticas de Género y Tierras (FAO) <http://www.fao.org/gender-landrights-database/data-map/statistics/es/>

Por un mundo donde seamos socialmente iguales, humanamente diferentes y totalmente libres.

Rosa Luxemburgo



Ministerio de Agricultura,
Ganadería y Pesca
Argentina